

НАЦРТ ИЗВЕШТАЈ

за

СТРАТЕГИСКА ОЦЕНА НА ЖИВОТНАТА СРЕДИНА за Детален урбанистички план за Урбан блок 21, Струмица Општина Струмица



Скопје, јуни 2011

Предмет	Нацрт извештај за стратегиска оцена на животна средина
Вид плански документ	Детален урбанистички план
Плански опфат	за УБ 21, Струмица – Општина Струмица
Технички број	28-S-11

Нарачател	Општина Струмица
Изработил	ЕВОЛВИНГ ДОО, Друштво за консалтинг, обука и услуги, Скопје

Одговорно лице	Пеце Мирчески Дипл. инженер за заштита на животна средина Експерт за стратегиска оцена на животна средина
Соработници	Славица Биљарска Мирчески Дипл. инженер за заштита на животна средина
	Весна Струмениковска Дипл. инженер за заштита на животна средина

На барање на нарачателот ОПШТИНА СРТУМИЦА, согласно договорот, ЕВОЛВИНГ доо, Скопје подготви Извештај за стратегиска оцена за планскиот документ Детален урбанистички план за Урбан блок 21, Струмица– Општина Струмица.

Изработката на извештајот е согласно обврската на изготвувачот на планскиот документ за спроведување на постапка за оцена на влијанието од планскиот документ врз животната средина и врз животот и здравјето на луѓето, дадена во глава X (Оцена на влијанието на определени стратегии, планови и програми врз животната средина) од Законот за животна средина. Согласно точка 13 (Планирање на просторот и користење на земјиштето), член 3 од Уредбата за стратегии, планови програми, вклучувајќи и нивните промени, за кои задолжително се спроведува постапка за оцена на нивното влијание врз животната средина и врз животот и здравјето на луѓето, Деталниот урбанистички план за Урбан блок 21, Струмица– Општина Струмица, е плански документ за кој задолжително се врши стратегиска оцена на животната средина.

Целта на овој извештај е да изврши идентификација и анализа на влијанијата врз животната средина од имплементацијата на предвидениот плански документ уште во фазата на неговата подготовка и да предвиди соодветни мерки за спречување и контрола на влијанијата.

Извештајот е изработен согласно содржината на извештајот пропишана во Уредбата за содржина на извештајот за стратегиска оцена на животната средина (Сл. весник на РМ бр.153 од 20.12.2007 год.).

Деталниот урбанистички план за Урбан блок 21, Струмица– Општина Струмица, е изработен од страна на работниот тим на УРБАН ДОО Штип, ул. Тошо Арсов бб.

Одговорен за изработката на Извештајот за стратегиска оцена на животната средина е Пеце Мирчески, експерт за стратегиска оцена на животната средина (во прилог е дадена копија од потврдата за положен стручен испит за стекнување на статус експерт за стратегиска оцена на животната средина).

Пеце Мирчески,
дипл. инж. за заштита на животна средина



РЕПУБЛИКА МАКЕДОНИЈА
МИНИСТЕРСТВО ЗА ЖИВОТНА СРЕДИНА
И ПРОСТОРНО ПЛАНИРАЊЕ
Скопје

Број 07-1835/9
70.09 2010, година

ПОТВРДА
за положен стручен испит за стекнување на
статус експерт за стратегиска оцена на животната средина

МИРЧЕСКИ Цветан ПЕЦЕ, дипломиран инженер по заштита на животната средина од Скопје, роден на 23.05.1974 година, во Скопје, Република Македонија, на ден 12.03.2010 година, го положи **стручниот испит за стекнување на професионално знаење за стратегиска оцена на животната средина**, пред Комисијата за полагање на стручен испит за стратегиска оцена на животна средина, при Министерството за животна средина и просторно планирање, и се стекна со статус на експерт за стратегиска оцена на животната средина и ги исполнува условите утврдени во член 68 од Законот за животна средина, со тоа се стекнува со право да биде **вклучен** во Листата на експерти за стратегиска оцена на животната средина што ја води Министерството за животна средина и просторно планирање на Република Македонија.

Оваа потврда се издава врз основа на член 68 од Законот за животна средина („Службен весник на Република Македонија“ бр.53/05; 81/05; 24/07; 159/08; 83/09 и 48/10).

Министерство за животна средина и
просторно планирање

Министер,
Др. Нецати Јакупи

Комисија за полагање на стручен испит
за стратегиска оцена на животната
средина

Претседател,
М-р Јадранка Иванова



Содржина

1. ВОВЕД.....	6
2. КРАТОК ПРЕГЛЕД НА СОДРЖИНАТА, ГЛАВНИТЕ ЦЕЛИ НА ПЛАНСКИОТ ДОКУМЕНТ И ВРСКАТА СО ДРУГИ ПЛАНСКИ ДОКУМЕНТИ.....	9
2.1. Преглед на содржината на планскиот документ	9
2.2. Опис на планскиот документ.....	12
2.3. Главни цели на планскиот документ	37
2.4. Врска со други плански документи.....	38
3. КАРАКТЕРИСТИКИ НА ЖИВОТНА СРЕДИНА.....	40
3.1. Географска положба	40
3.2. Геолошки карактеристики	41
3.3. Климатски карактеристики	42
3.4. Биодиверзитет	43
3.5. Хидролошки карактеристики	47
3.6. Сообраќајна поврзаност	49
3.7. Комунална инфраструктура	50
3.8. Демографски карактеристики.....	51
3.9. Квалитет на амбиентален воздух	52
3.10. Квалитет на води.....	54
3.11. Управување со отпад.....	55
4. СОСТОЈБА БЕЗ ИМПЛЕМЕНТАЦИЈА НА ПЛАНСКИОТ ДОКУМЕНТ.....	57
5. ЦЕЛИ НА ЗАШТИТА НА ЖИВОТНАТА СРЕДИНА.....	59
6. ВЕРОЈАТНИ ЗНАЧАЈНИ ВЛИЈАНИЈА ВРЗ ЖИВОТНАТА СРЕДИНА	60
6.1. Влијание врз население и човеково здравје	60
6.2. Влијанија врз социо- економска состојба	61
6.3. Влијанија врз квалитет на амбиентниот воздух	62
6.4. Влијание врз квалитет на површински и подземни води.....	63
6.5. Влијание врз почва	64
6.6. Влијание поврзани со управување со отпад.....	65
6.7. Влијание од бучава	65
6.8. Влијание врз флора и фауна	66
6.9. Влијание врз предел.....	67
6.10. Влијание врз материјални добра	67
6.11. Влијание врз културно и историско наследство.....	67
6.12. Влијание од несреќи и хаварии.....	67
6.13. Прекугранично влијание	69

7. ПРЕДВИДЕНИ МЕРКИ ЗА ЗАШТИТА, НАМАЛУВАЊЕ И НЕУТРАЛИЗИРАЊЕ НА НЕГАТИВНИТЕ ВЛИЈАНИЈА	70
7.1. Мерки за намалување на влијанието врз население и човеково здравје	70
7.2. Мерки за намалување на влијанието врз социо- економска состојба	70
7.3. Мерки за намалување на влијанието врз квалитет на амбиентен воздух	71
7.4. Мерки за намалување на влијанието врз квалитет на површинските и подземните води	72
7.5. Мерки за намалување на влијанието врз почва.....	72
7.6. Мерки за намалување на влијанието поврзани со управување со отпад	72
7.7. Мерки за намалување на влијанието од бучава.....	73
7.8. Мерки за намалување на влијанието врз флора и фауна	74
7.9. Мерки за намалување на влијанието врз предел	74
7.10. Мерки за намалување на влијанието врз материјални придобивки.....	75
7.11. Мерки за намалување на влијанието врз културно и историско наследство	75
7.12. Мерки за намалување на влијанија од несреќи и хаварии	75
7.13. Мерки за намалување на прекугранични влијанија.....	78
8. АНАЛИЗА НА АЛТЕРНАТИВИ	79
9. ПЛАН ЗА МОНИТОРИНГ НА ЖИВОТНАТА СРЕДИНА.....	80
10. НЕ-ТЕХНИЧКО РЕЗИМЕ	84
11. ИНФОРМАЦИИ ЗА ОДРЖАНА ЈАВНА РАСПРАВА.....	92
12. КОРИСТЕНА ЛИТЕРАТУРА	93
Прилог 1: ДРД Образец	94

1. ВОВЕД

Стратегиска оцена на животната средина– дефиниција

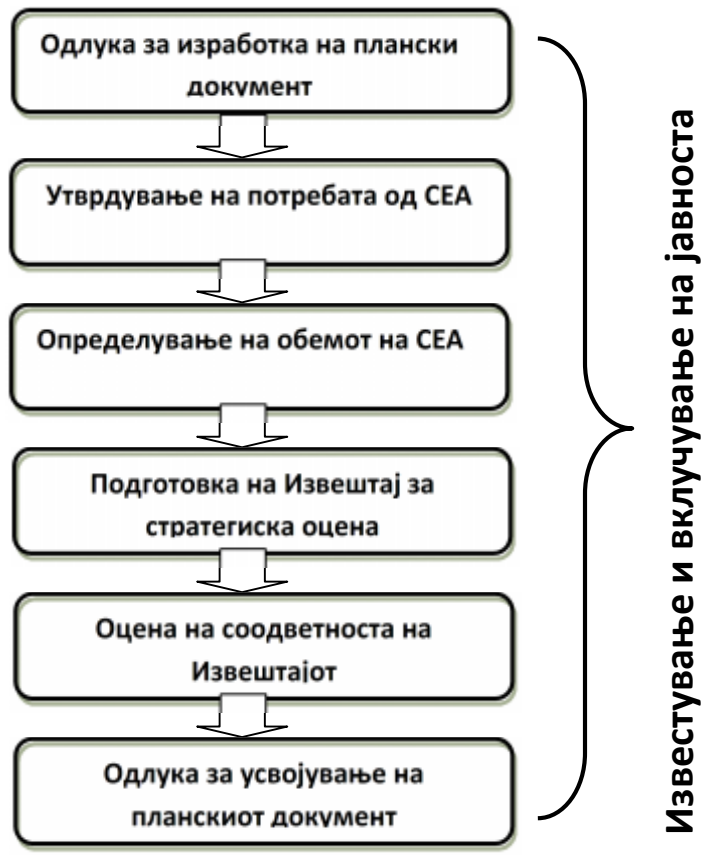
Целта на постапката за стратегиска оцена на животната средина (СОЖС) е идентификација и анализа на влијанијата врз животната средина, животот и здравјето на луѓето кои би произлегле со имплементација на планскиот документ. Постапката се спроведува уште во фазата на планирање, со цел сите идентификувани влијанија, односно соодветните мерки за елиминирање или контрола на влијанијата да се предвидат во најраната фаза на подготовката на документот.

Постапката за стратегиска оцена на животната средина треба да обезбеди високо ниво на заштита на животната средина, спроведување на насоките од релевантни стратешки и плански документи и интегрирање на целите на животната средина во подготовката и усвојувањето на стратегии, планови и програми (плански документи), а во насока на промовирање на одржливиот развој.

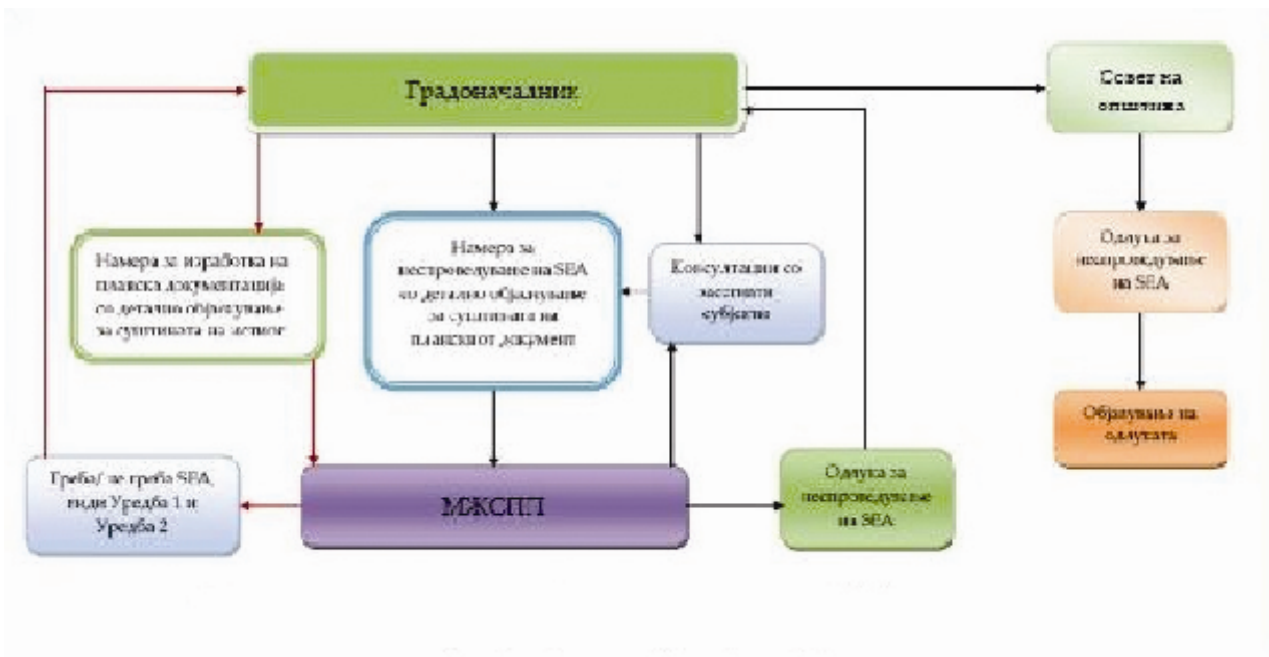
Стратегиската оцена претставува формална и систематска оцена на значајните влијанија врз животната средина кои би произлегле со имплементацијата на предвидениот планскиот документ врз животната средина, но пред носење на одлуката за негово усвојување. Процесот на стратегиска оцена опфаќа:

- Подготовка на Извештај за стратегиска оцена, каде што значајните влијанија од планскиот документ се идентификувани и оценети;
- Консултации со засегната јавност, органот надлежен за работи од областа на животната средина и останатите органи засегнати со имплементацијата на планскиот документ;
- Интегрирање на социјалните, економските и аспектите на животната средина;
- Земање предвид на заклучоците од Извештајот и консултациите при финализирање на нацрт планскиот документ;
- Објавување на одлуката за усвојување на планскиот документ и како стратегиската оцена влијаела врз усвојувањето на документот.

Процесот на стратегиска оцена претставен по фази е даден на слика 1 подолу во текстот.



Слика 1: Процедура на постапката на стратегиска оцена на животната средина



Слика 2: Постапка за утврдување на неопходноста од спроведување на стратегиска оцена (SEA) за плански документ кој го подготвува локалната управа

Придобивки

СОЖС има за цел да обезбеди рамка за дејствување врз процесот на одлучување уште во најрана фаза кога планските документи (кои пак најчесто предвидуваат индивидуални проекти) се подготвуваат.

Оваа постапка има задача да ги опфати кумулативните влијанија од индивидуалните проекти.

Подобрување на квалитетот на процесот на подготовка на плански документи:

- Олеснување на идентификацијата и оценката на алтернативи;
- Подигнување на јавната свест за влијанијата врз животната средина од планските документи, бидејќи секогаш не е возможно да се елиминираат негативните влијанија од одреден проект, оваа постапка помага во обезбедување на мерки за намалување на негативните влијанија што не може да се елиминираат;
- Поддршка при вклучувањето на мерливи таргети и индикатори, што ќе овозможи ефективен мониторинг на имплементацијата на планскиот документ.

Стратегиската оценка има за цел да обрне внимание и предупреди за големи и кумулативни ефекти од имплементацијата на планскиот документ, вклучувајќи го и влијанието од помалите индивидуални проекти вклучени со планот, а кои според својот праг не се опфатени со ОВЖС постапката.

ФАЗА	ПЛАН	СОВЖС
Првичен преглед	Подготовка на работни документи за значајните прашања	Доколку СОВЖС не е задолжителна, се прави преглед на значајните влијанија
Првични консултации со јавноста	Објавување на одлука за намера за подготовка на плански документ	Определување на обем и деталност на Извештајот
Подготовка на документација	Подготовка на нацрт плански документ	Подготовка на Извештај за стратегиска оценка
Консултации со јавноста	Јавен увид во планскиот документ	Јавен увид во Извештајот
	Јавна расправа	Јавна расправа
	Разгледување на забелешките	Идентификација на значајни забелешки
	Подготовка на извештај за јавната расправа и објава	Подготовка на извештај за јавната расправа и објава
Консултации со надлежен орган	Земање предвид на сите пристигнати забелешки	Оценка на соодветноста на Извештајот
Комплетирање на процесот	Усвојување на планскиот документ и објавување на одлука	Објавување
Пост-фаза	Имплементација	Мониторинг на имплементацијата на планскиот документ

Табела 1: Преглед на активностите по процедура (подготовка на плански документ/ СОЖС)

2. КРАТОК ПРЕГЛЕД НА СОДРЖИНАТА, ГЛАВНИТЕ ЦЕЛИ НА ПЛАНСКИОТ ДОКУМЕНТ И ВРСКАТА СО ДРУГИ ПЛАНСКИ ДОКУМЕНТИ

2.1. Преглед на содржината на планскиот документ

После донесување на Законот за изменување и дополнување на Законот за просторно и урбанистичко планирање (Сл. весник на РМ бр.91/2009), локалната самоуправа на Општина Струмица ја покренала иницијативата за изработка на Детален урбанистички план за урбан блок 21, Струмица– Општина Струмица.

Деталниот урбанистички план се базира на Законот за просторно и урбанистичко планирање (Сл. весник на РМ бр. 51/05 и 137/07), пречистен текст (Сл. весник на РМ бр. 24/08, 91/09), како и определбите и анализите од Генералниот урбанистички план.

Согласно годишната програма на локалната самоуправа, за изработка на урбанистички планови за 2009 година, пристапено е кон изработка на ДУП за урбан блок 21, согласно со ГУП за град Струмица, со основна намена на градежното земјиште: стопански објекти (лесна и незагадувачка индустрија, деловни простори- сервисни дејности, комунална супраструктура- трафостаници и далноводи, заштитно зеленило).

Границите на Урбан блок 21 и основната намена на градежното земјиште се дефинирани со ГУП за град Струмица донесен 2006 година. Согласно ГУП за град Струмица, Урбан блок 21 за кој се изработува овој ДУП, просторно е сместен во урбана единица број 9.

За предметниот простор на Урбан блок 21 до сега не е изработен ДУП.

Вкупната површина на предметниот простор за кој се изработува Деталниот урбанистички план изнесува 18,60 хектари, а е во согласност со граници на плански опфат на Генералниот урбанистички план на Струмица.

Нацрт деталниот урбанистички план ја има следната содржина:

А. Текстуален дел: Документациона основа

1. Географско и геодетско определување на подрачјето на плански опфат и опис на границите и површина
 2. Историјат на планирање и уредување на подрачјето на планскиот опфат и негова околина
 3. Податоци за природни чинители кои влијаат врз развојот на територијата во рамките на планскиот опфат
 4. Податоци за создадени вредности и чинители за употреба на земјиштето во рамките на планскиот опфат
 5. Инвентаризација и снимање на изградениот градежен фонд
 6. Инвентаризација и снимање на изградена комунална инфраструктура
- 6.1 Сообраќај

- 6.2 Хидротехничка инфраструктура
- 6.3 Електроенергетска и ПТТ инфраструктура
- 7. Анализа на можностите за просторен развој
- 8. Извод од план од повисоко ниво

Б. Текстуален дел: Планска документација

- 1. Вид на планот, назив на подрачје и плански период
- 2. Географска и геодетска местоположба на плански опфат
- 3. Плански одредби за планирање на просторот од ГУП за овој простор
- 4. Планска програма на донесувачот на планот, анализа на состојба и анализа на можности за просторен развој
- 5. Опис и образложение на плански концепт
- 6. Опис и образложение на плански решенија за изградба и намена на градежно земјиште
 - 6.1 Биланс на површини
 - 6.2 Лесна и загадувачка индустрија
 - 6.3 Зеленило и рекреација
 - 6.4 Сообраќај
 - 6.5 Хидротехничка инфраструктура
 - 6.6 Електроенергетска и ПТТ инфраструктура
- 7. Плански мерки за заштита
 - 7.1 Плански мерки за заштита на животната средина и културното наследство
 - 7.2 Плански мерки за заштита и спасување
 - 7.3 Плански мерки за создавање услови за движење на хендикепирани лица
- 8. Економско образложение за начинот, обемот и динамиката на финансирање
- 9. Услови за изградба
 - 9.1 Општи услови за изградба, развој и користење на земјиштето
 - 9.2 Посебни услови за изградба
- 10. Условени плански одредби
- 11. Нумерички податоци
 - 11.1 Табеларен преглед на урбанистички параметри
 - 11.2 Биланс на површини
 - 11.3 Елементи на комунална инфраструктура
 - 11.4 Категоризација на улици и карактеристични профили на улици

Графички дел: Документациона основа

- 1. Извод од ГУП- Струмица (донесен 2006 година)M=1 : 2500
- 2. Извод од прилог: Сообраќаен планM=1 : 2500
- Извод од текстуален дел: параметри за спроведување и реализација на измени и дополнувања на ГУП за град Струмица
- 3. Ажурирана геодетска подлогаM=1 : 1000
- 4. Инвентаризација на изграден градежен фонд и комунална инфраструктура.....M=1 : 1000

5. Инвентаризација и снимање на бесправно изградени градби....M=1 : 1000

Планска документација

1. План и намена на земјиштето и градбите	M=1 : 1000
2. Регулационен план и план на површини за градење	M=1 : 1000
3. Сообраќаен и нивелациски план	M=1 : 1000
4. Инфраструктурен план	M=1 : 1000
5. Збирен графички прилог- Синтезен план	M=1 : 1000

Просторното и урбанистичко планирање претставува континуиран процес усогласен со развојната и економска политика на Република Македонија.

Пристапот, содржината и методот на работа на ДУП се базира на одредбите од Законот за просторно и урбанистичко планирање.

Досегашниот просторен развој на Општина Струмица го наметнува прашањето за неискористени потенцијали кои општината ги поседува, а кои се откриени, анализирани и утврдени низ методолошки пристап кој опфаќа:

- Анализа на природните погодности и ограничувања за идниот просторен развој на општината, а особено во областите: лесна и незагадувачка индустрија, сервиси, стоваришта, сообраќај и сообраќајна инфраструктура, комунална инфраструктура како и просторите и објектите за комерцијална и деловна намена.
- Валоризација на погодностите и ограничувањата за просторен развој на општината. Валоризација на природните можности и создадените потенцијали за задоволување на денешните и особено идните потреби на населението во околните населби.
- Проекција на потребите и можностите за остварување на зацртаните цели на развојот и во согласност со нив дефинирање на критериумите, стандардите и плански параметри со кои ќе се утврдат функционалните и просторни потреби на сите подрачја на развојот на општината во планскиот период.
- Усогласување на програмските определби и планските параметри на идниот развој со насоките на Просторниот план на Републиката. Дефинирање на намената на земјиштето потребно за идниот развој во сите области на животот во населените места на целата општина.
- Концепт на идниот развој на општината со основни параметри во планирањето.
- Методолошкиот пристап кон изработката на ДУП треба да обезбеди логична и рационална долгорочна развојна проекција за планскиот опфат, на целиот простор на општината Струмица, со примена на современи концепти и методи, а процесот на планирањето од подготвителните работи до дефинирање на планот се води во следните етапи:
 - ✓ Дефинирање на целите на идниот развој;
 - ✓ Утврдување на основните проблеми во досегашниот развој;
 - ✓ Валоризација на погодностите, можностите и ограничувањата на идниот просторен развој на планот;

- ✓ Усогласување на концепцијата за идниот развој со согледувањата и насоките кои произлегуваат од Просторниот план на Републиката и Генералниот урбанистички план на град Струмица.

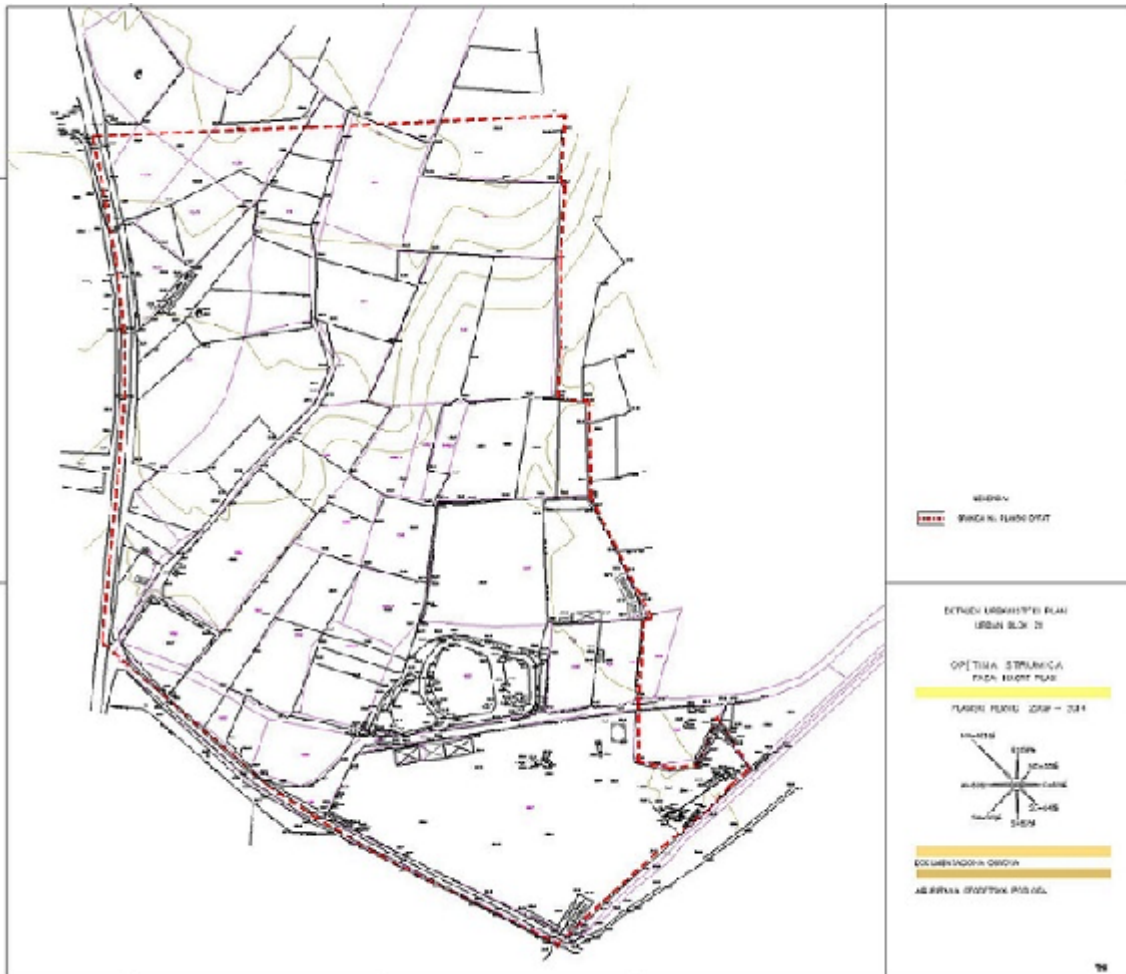
2.2. Опис на планскиот документ

Деталниот урбанистички план за урбан блок 21, Општина Струмица е изработен за предметниот простор сместен во источната индустриска страна на градот, на надморска височина од 234 метри.

Подрачјето на планскиот опфат е дефинирано со утврдување на границите на планскиот опфат и тоа:

- Од северната страна се движи по осовината на ул. Бр. 9 улица Ѓорѓи Василев;
- На западната страна се движи по осовината на магистралната ул. Климент Охридски;
- Од јужната страна се движи по осовината на ул. Бр. 11;
- Од источната страна по осовината на ул. Бр. 2 и катастарските парцели КП 1057; КП 1040; КП 1048; КП 1047; КП 118; КП 119; КП 120;

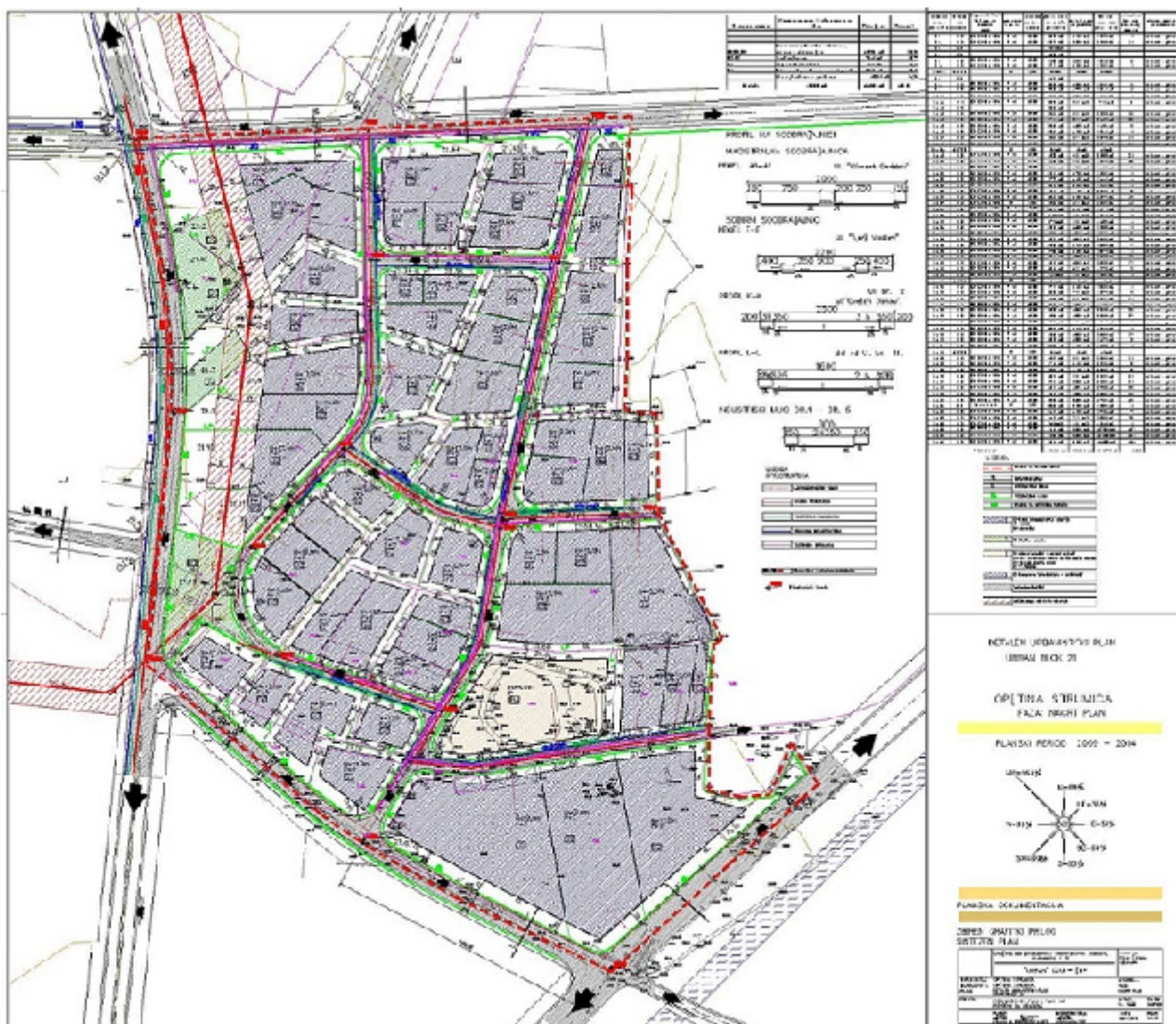
Вкупната површина на предметниот простор за кој се изработува деталниот урбанистички план изнесува 18.60 хектари.



Слика 3: Граница на плански опфат

Просторот во рамките на локалитетот со ГУП на градот Струмица е наменет како простор за стопанство, лесна и загадувачка индустрија и сл.

Со измените и дополнувањата на ГУП за град Струмица, донесен во 2006 година на овој простор не е променета намената на градежното земјиште, со цел да се обезбеди побрза урбанизација на просторот, кој со години бил пречка за реализација. Со тоа се создадени услови за планирање на просторот и изработка на предметниот ДУП за Блок 21, Струмица.



Слика 4: Синтезен план

Инвентаризација на изграден градежен фонд

Предметниот простор е со површина на планскиот опфат од 18,60 ха.

Во анализираниот простор се застапени следните намени на земјиштето:

- Урбанистички не уредено земјиште;
- Земјиште за општа употреба;
- Земјани улици;
- Канал.

Предметниот простор за детален урбанистички план за урбан блок 21 општина Струмица, го сочинува сообраќајниот коридор, односно земјиштето за општа употреба на површина од 8351 м² или 4,45% од планскиот опфат на предметниот простор, неизградено земјиште 134840 м² или 71,91% од планскиот опфат, сервиси и стоваришта 37705 м² или 20,11% од плански опфат и деловни дејности 8351 м² или 4,45% од планскиот опфат. Од овие истражувања на постојната состојба намената на предметниот простор се добиваат следните табеларни податоци:

Класи на намена	Намена на земјиштето на ниво на блок	Површина	%
	неизградено земјиште	134840 м ²	71,94
Г4	сервиси и стоваришта	37705 м ²	20,11
Б4	деловни објекти	6614 м ²	3,53
	улицы, тротоари и паркинзи	8351 м ²	4,45
Вкупно:		187510 м²	100,00

Урбан блок 21 е со површина од 18,60 ха и е дел од урбана единица 9.

Во овој блок се застапени следните класи на намени:

- Г-производство, дистрибуција и сервиси;
- Б4-деловни простори- сервисни дејности;
- Е2- далноводи.

Од анализата и инвентаризацијата од лице место добиени се следните податоци во однос на изграденоста и состојбата на градбите:

- Постојат 9 изградени градби;
- Истите зафаќаат површина под објект: 1240 м²;
- Овој простор го користат 10 жители.

По однос на катноста објектите се поделени на:

П	9 (девет) градби
вкупно	9 градби

а) Преглед и карактеристични податоци во однос на постојните индустриски и производствени објекти:

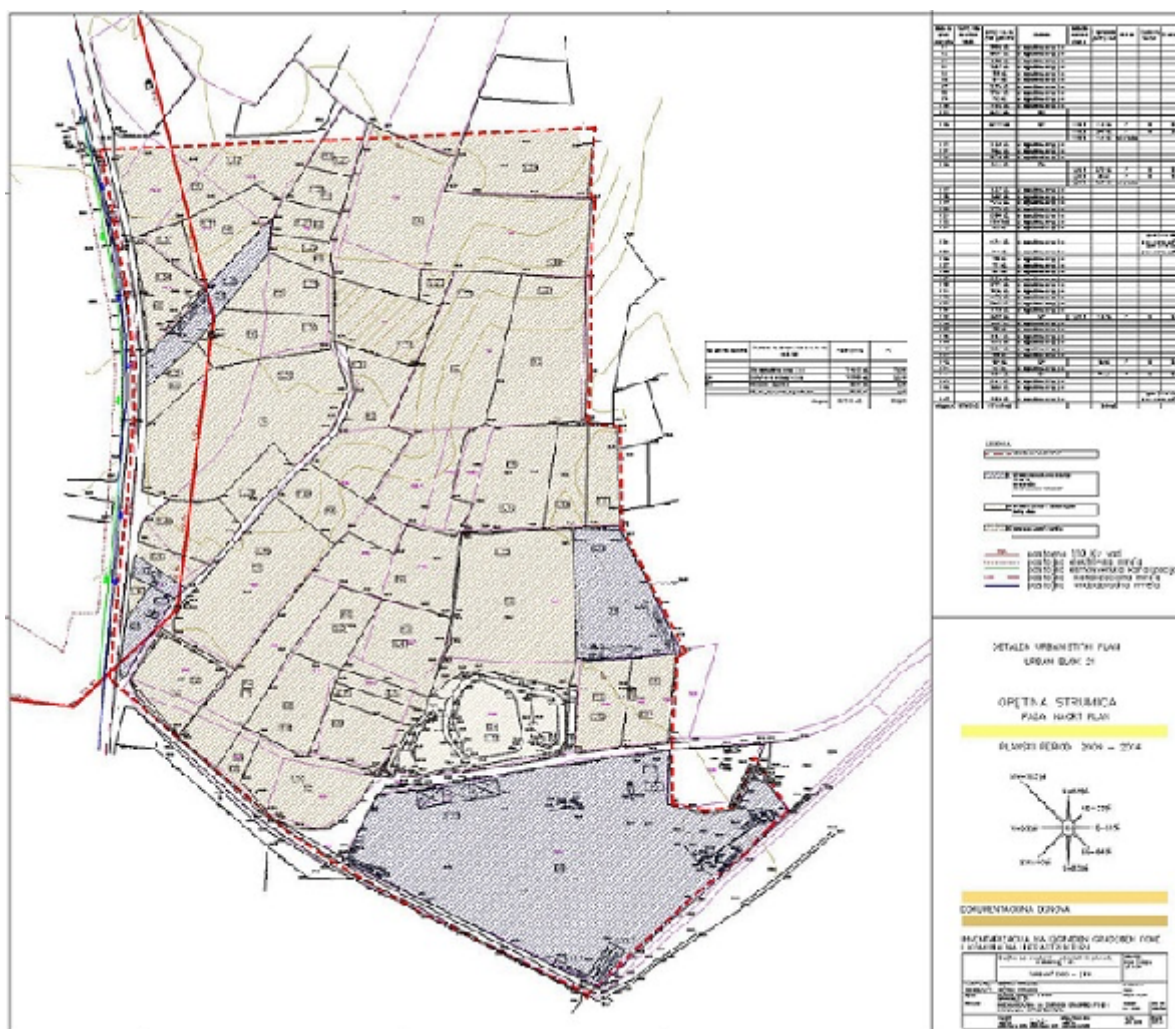
- ✓ Г4-стоваришта
 - стоваришта _____ 9;
 - број на корисници на просторот _____ 10;
 - површина под градби _____ 1240 м²;
 - развиена корисна површина _____ 1240 м²;

Според податоците добиени од локалната самоуправа објектите се изградени со дозвола за градење односно урбанистички проект, останатите помошни и супстандардни градби се со дозвола за градба издадена од Министерството за земјоделство, како дозвола со определена намена од 1950 година до 1960 година.

б) Преглед и карактеристични податоци во однос на постојните супстандардни и помошни објекти

- Супстандардни градби _____ 6;
- површина под супстандардни градби _____ 980,0 м²;
- површина под помошни градби _____ 154,0 м²;

Според податоците добиени од локалната самоуправа градбите под реден број 8, 9, 10, 11, 12, 13, 14, 15, 16 и 17 од графичкиот прилог, инвентаризација на изграден градежен фонд комунална инфраструктура се бесправни градби односно се без дозвола за градба, останатите помошни и супстандардни градби се со дозвола за градба издадена од Министерството за земјоделство, како дозвола со определена намена од 1950 година до 1960 година.



Слика 5: Инвентаризација на изграден градежен фонд

Насоки за просторен развој од плановите од повисоко ниво

Генералниот план на град Струмица ги зацртува основните поставки за изработката на овој ДУП за блок 21 кој е составен дел на УЕ 9, град Струмица.

Урбана единица 9- просторот е ангажиран со: семејни куќи, заеднички објекти, трафостаница, бензинска станица, терминал и стопански објекти.

Се прогнозира дека на овој простор со површина од 138,92 ха ќе живеат 5.000 жители и просечната бруто густина ќе изнесува 36,00 ж/ха.

УЕ - 9 ја сочинуваат 8 урбани блока.

УРБАНА ЕДИНИЦА 9					
Бр. на УБ П (ха)	Постојна намена на површини	Планирана намена на површини	% според намена	К според намена	висина според намена
УРБАН БЛОК 20 16,61	Семејни куќи, парковско зеленило, административно услужен центар, заеднички објекти и заштитно зеленило	Потврдени сите намени од постојно	60% 70%	1,6 2,0	10,0 19,0
УРБАН БЛОК 21 18,60	Стопанство + семејни куќи	Стопанство	60% 70%	1,6 3,0	10,0 19,2
УРБАН БЛОК 21/1 18,44	Стопанство + семејни куќи	Стопанство	60%	1,6	10,0
УРБАН БЛОК 22 15,06	Семејни куќи, трафостаница, бензинска станица и заеднички објекти	Потврдени сите намени од постојно	60% 70%	1,6 2,0	10,0 19,2 21,0
УРБАН БЛОК 23 10,77	Терминал и стопанство	Потврдена постојната намена	70%	2,0 3,0	12,0 14,7
УРБАН БЛОК 24 15,93	Стопанство	Потврдена постојната намена	70%	3,0	12,0
УРБАН БЛОК 25 16,86	Стопанство	Потврдена постојната намена	60% 70%	1,6 3,0	5,0 12,0
УРБАН БЛОК 26 26,65	Семејни куќи со повисок стандард	Потврдена постојната намена плус “космофон” антена и заеднички објекти	60% 70%	1,6 2,0	9,0 19,2
ВКУПНА ПОВРШИНА НА УРБАНА ЕДИНИЦА 9 = 138,92ха					

Сообраќај

Предметниот простор за деталниот урбанистички план за урбан блок 21, Општина Струмица е сместен на југо- источниот- индустриски дел од градот, сообраќајно е поврзан со постојна магистрална улица „Климент Охридски“ делумно реализирана и новопланираната собирна улица број 9. Дел на локалниот патен правец на предметната локација е формиран сообраќајниот коридор, односно земјиштето за општа употреба, како дел од планскиот опфат на предметниот простор.

Состојбата на предметниот простор, односно Урбаниот блок 21 за кој се уредува градежното земјиште со изработка на детален урбанистички план, во делот на уличната сообраќајна мрежа е следна:

Изградена улична мрежа:

- Магистралната улица „Климент Охридски“ која е дел од планскиот опфат на планот делумно е реализирана согласно примарната улична мрежа, планираниот попречен профил А1-А1, согласно ГУП за град Струмица;
- Собирната улица „Ѓорѓи Василев“ која е дел од планскиот опфат на планот не е реализирана и истата е со попречен профил Е-Е, дефиниран со ГУП за град Струмица;
- Собирната улица број „2“ која е дел од планскиот опфат на планот е делумно реализирана согласно примарната улична мрежа, планираниот попречен профил Л-Л, согласно ГУП за град Струмица;
- Собирната улица број „2“ која е дел од планскиот опфат на планот не е реализирана согласно примарната улична мрежа, планираниот попречен профил К-К, согласно ГУП за град Струмица.

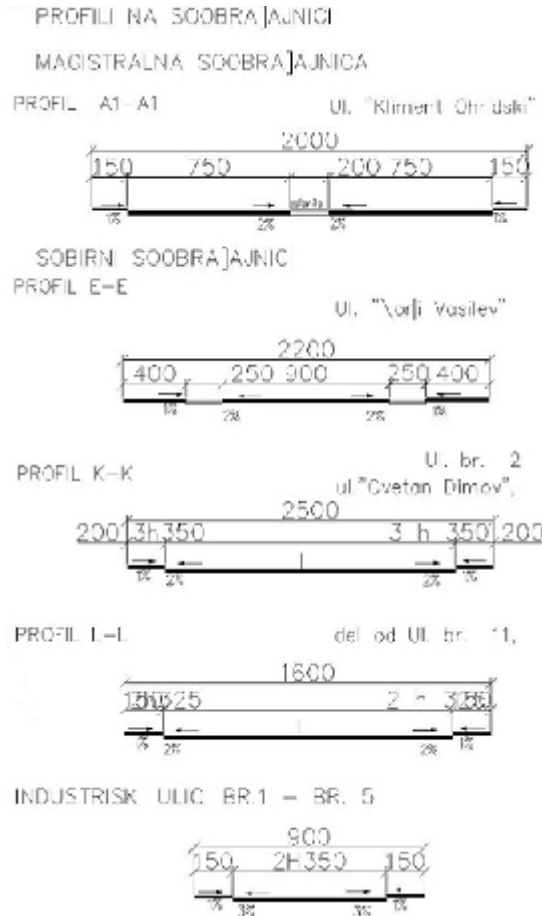
Во самиот блок се планира секундарна улична мрежа од:

- индустриски улици: работен број (улица број 1 - улица број 5) кои ќе ги опслужуваат градбите планирани на овој простор и истите се врска со примарната сообраќајна мрежа од собирни и магистрални улици.

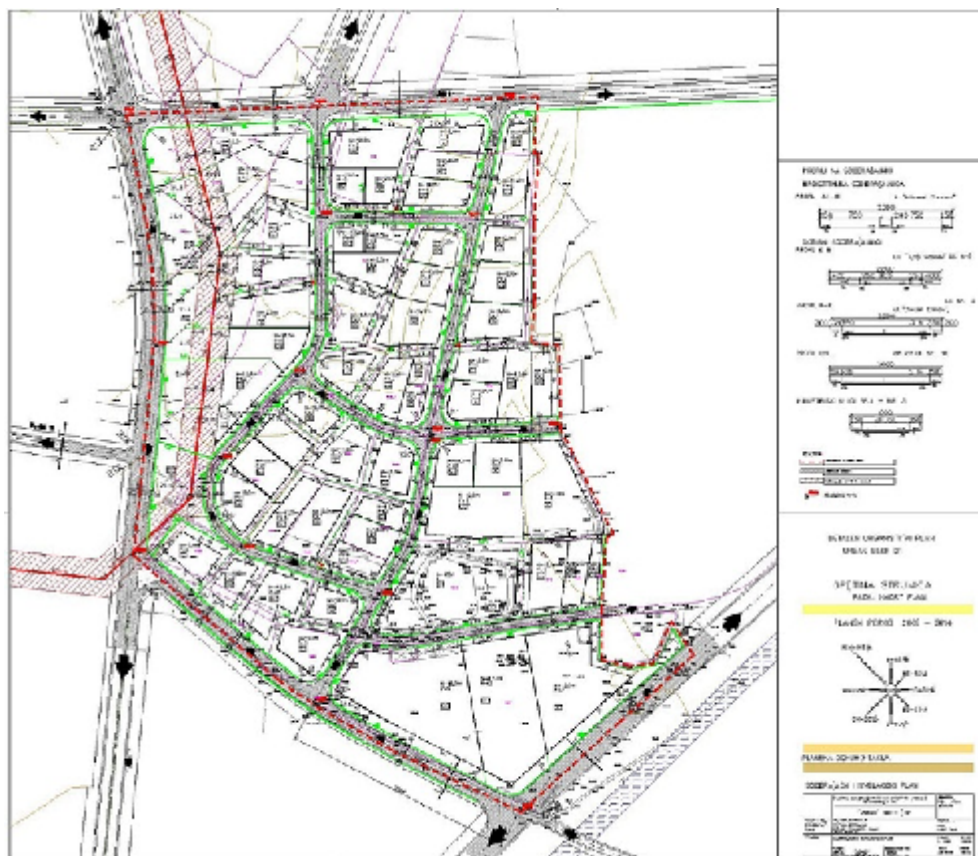
Пристапот кон градежните парцели од овие улици е директен, истите се планираат за сообраќај на возила со брзина од 40- 50 км/час.

На улиците не е планирано подолжно паркирање.

На планираните индустриски улици не е дозволен јавен градски сообраќај.



Слика 6: Профили на сообраќајници



Слика 7: Сообраќаен план со нивелациски план

Хидротехничка инфраструктура

Просторот означен како Урбан блок 21, според ГУП - Струмица, кој е предмет на изработка на детален урбанистички план, во делот на хидротехничката инфраструктура, треба да се напомене дека не се евидентирани постојни инфраструктурни градби и не се прикажани во документационата основа. Планираната комунална инфраструктура треба да обезбеди квалитетно комунално опслужување на предметниот простор на сите ново планирани корисници.

Водовод

На предметниот простор не е констатирано организирано водоснабдување, со изработка на деталниот урбанистички план и планирањето на новата сообраќајна мрежа, ќе се испланира и нова водоводна мрежа.

Водоснабдувањето е во границите на планираниот плански опфат каде што со планскиот концепт се предвидени следните класи на намени:

- Г2 -лесна и незагадувачка индустрија;
- Д2 - заштитно зеленило;
- Б4 - деловни простори- сервисни дејности;
- Е2- комунална супраструктура.

Со планските решенија во делот на хидротехничката инфраструктура се предвидува сепарациона водоводна мрежа и тоа:

- Примарна водоснабдителна мрежа за санитарна вода поврзана на водоснабдителната мрежа на град Струмица.
- Примарна водоснабдителна мрежа за техничка вода поврзана со системот од акумулацијата- Турија.

Потреби од вода:

Се предвидува дека на овој простор ќе егзистираат 1100 корисници на просторот. Усвоена е водоснабдителна норма од 400 л/ден/корисник. Со усвоената водоснабдителна норма ќе се покријат потребите од вода за вработените, за комерцијално деловните објекти, ќе се покријат потребите за одржувањето на дел од комуналната хигиена.

Потребите од вода ќе изнесуваат:

$$Q_{\text{ср/ден}} = Q \times N = 400 \times 1100 = 440,0 \text{ м}^3/\text{ден} = 4,86 \text{ л/сек}$$

$$Q_{\text{мак/ден}} = Q_{\text{ср/ден}} \times a_1 = 440,0 \times 1,4 = 616 \text{ м}^3/\text{ден} = 6,80 \text{ л/сек}$$

$$Q_{\text{мак/час}} = Q_{\text{мак/ден}} \times a_2 = 440,0 \times 1,5 = 660,00 \text{ м}^3/\text{ден} = 2,04 \text{ л/сек}$$

a_1 - коефициент на дневна нерамномерност;

a_2 - коефициент на часова нерамномерност;

Примарна водоснабдителна мрежа

Со планските решенија се планира изградба на нова водоснабдителна мрежа, реконструкција и дополнување на истата во согласност од новите потреби за вода на ниво на урбан блок.

Примарната водоснабдителна мрежа се предвидува да биде прстенеста, на која ќе се изведат приклучоци за секоја градежна парцела соодветно на потребите.

Минималниот дијаметар на примарната мрежа ќе изнесува DN 80 мм, со што ќе се задоволат барањата за противпожарна заштита. За противпожарна заштита се предвидуваат хидранти кои ќе бидат изведени според Правилникот за технички нормативи за хидрантска мрежа за гаснење на пожари (Сл. весник на РМ бр. 31/2006).

Потреби од техничка вода

Техничката вода ќе се обезбеди преку системот од акумулацијата Турија и ќе се користи само за комуналната хигиена и полевање на зеленилото во склоп на градежните парцели.

Просечната норма за наводнување на зеленилото изнесува 2.5-4.0 л/ден/м², за миеење на улици 1.5-2.0 л/сек/м².

Усвоена е просечна норма од 3.0 л/ден/м² (30 м³/ден/ха).

Согласно површината на предметниот блок и горе наведените и усвоени просечни норми, потребите од техничка вода ќе изнесуваат:

- 18.60 ха x 30 м³/ден/ха = 558 м³/ден - 18,60 ха- површина на Урбан блок 21.
- 558 30 м³/ден : 24часа = 23,25 м³/час

Со планските решенија се планира изградба на комплетна мрежа за техничка вода во согласност од новите потреби за техничка вода на ниво на урбан блок.

Примарната мрежа за техничката вода ќе биде изведена од РЕ цевки со DN 80 мм до DN 110 мм на која ќе бидат поставени хидранти за полевање на зеленилото и миеење на улиците и пешачките патеки во зоната на приклучоци за секој блок посебно.

Канализација

На предметниот простор не е констатирано организирано собирање и одвод на фекална и атмосферска канализација во рамките на планираниот простор на зоната за производство, дистрибуција и сервиси. Станува збор за комунално не уредено земјиште.

Со планираната комунална инфраструктура за предметниот Урбан блок во делот на фекалната и атмосферската канализација се планира комплетно ново решение, примарна мрежа и нејзино поврзување со секундарната канализациона мрежа и комплетна фекална канализација.

Со планската документација на ниво на детален урбанистички план во делот на фекалната канализација на предметниот простор на ниво на овој плански документ се планира следното:

Во рамките на планскиот опфат се предвидува изградба на сепарациона канализациона мрежа и тоа:

- фекална канализациона мрежа;
- атмосферска канализациона мрежа.

Фекална канализациона мрежа

Количина на фекална отпадна вода

За одредување на капацитетот на мрежата усвоено е 80% од максималната часова потрошувачка на вода ($Q_{\max/\text{час}}$). Количината на отпадните води во мрежата ќе се зголеми за 25% од инфилтрацијата на подземна вода.

$$Q_{\max/\text{час}} = 80\% \times 1.23 \times 1,25 = 1.23 \text{ л/сек}$$

Примарната фекална канализациона мрежа ќе биде изведена од цевки со минимален пречник од \varnothing 250 мм и истите се дефинирани зависно од расположливите теренски услови (падови на улиците).

На канализационата мрежа ќе се изведат ревизиони и приклучни шахти и други градби потребни за функционирање на мрежата.

Фекалната канализациона мрежа ќе се приклучи на градската канализациона мрежа.

Атмосферска канализациона мрежа

Количина на атмосферска отпадна вода

За меродавна количина за димензионирање на атмосферската канализација усвоен е интензитетот на дождот од 120 л/сек/ха кој се јавува секоја втора година во времетраење од 15 минути.

$$Q_{\text{атм}} = F \times \varphi \times q_i$$

$$Q_{\text{атм}} = 30.99 \times 0,5 \times 120 = 1859,4 \text{ л/сек}$$

$F = 30,99$ ха припадна сливна површина;

$\varphi = 0,5$ коефициент на истекување;

$q_i = 120$ л/сек/ха специфично истекување.

Примарната атмосферска канализација ќе биде изведена од цевки со минимален пречник од \varnothing 400 мм. На атмосферската канализација ќе бидат изведени ревизиони и приклучни шахти и други градби потребни за функционирање на мрежата.

Атмосферските води од планираниот опфат ќе се испуштаат во постоечката колекторска атмосферска канализациона мрежа Φ 1000 мм на улицата „Климент Охридски“.

Електроенергетска и ПТТ инфраструктура

Електро енергетската инфраструктура за предметниот простор се однесува на постојната мрежа од 10 kV електро дистрибутивна мрежа со која се обезбедува моќност, доволна за потребите на постојните корисници во границите на планскиот опфат. Во делот на планскиот опфат се евидентирани електроенергетски објекти, и тоа далновод 110 kV кој поминува низ планскиот опфат.

Според информациите од ЕСМ-РЕ „Електродистрибуција“ Струмица на овој дел со неговата досегашна изграденост, не се забележени проблеми со квалитетот на напонските прилики.

Во делот на телефонската инфраструктура не се евидентирани примарни телефонски инсталации ниту воздушно водени водови на предметниот простор.

Со планот предвидени се различни намени на површините и тоа:

- Г2 - лесна и незагадувачка индустрија;
- Д2 - заштитно зеленило;
- Е2 - комунална супраструктура.

Со планските решенија во делот на електро- енергетската инфраструктура се предвидува да се изградат производствени единици за 130 корисници на просторот.

Доколку се усвои инсталирана електрична моќност од 50 kW за еден просечен корисник на просторот како и фактори на едновременост, за една индустриска единица од 0.7 за корисници во целиот опфат ќе биде потребна едновремена моќност од: 90.0 kW.

За индустриските објекти предвидена е едновремена моќност од 50W/m².

Доколку се усвои напојна единица, трансформатор со моќност од 630 kVA, потребни се 6 такви трансформатори. Со овој план предвидени се локации за 4 новопланирани трафостаници. Во новопланираните трафостаници ќе бидат сместени една или две трафо единици од по 630 kVA.

Приклучок на новите трафостаници ќе биде од постојната дистрибутивната мрежа со помош на 20(10) kV електрокабли кои ќе бидат поставени во тротоар на сообраќајниците. Дефинирањето на нисконапонската мрежа не е предмет на ова планска документација.

Јавното осветлување има задача да осигура проток на сообраќајот во ноќни услови, сличен на оној во дневни услови. Квалитетот на инсталацијата за јавно осветлување, зависи воглавно

од: ширината и значењето на сообраќајницата, интензитетот на изворот на светлоста, рефлексии карактеристики на површина на коловоз и сл.

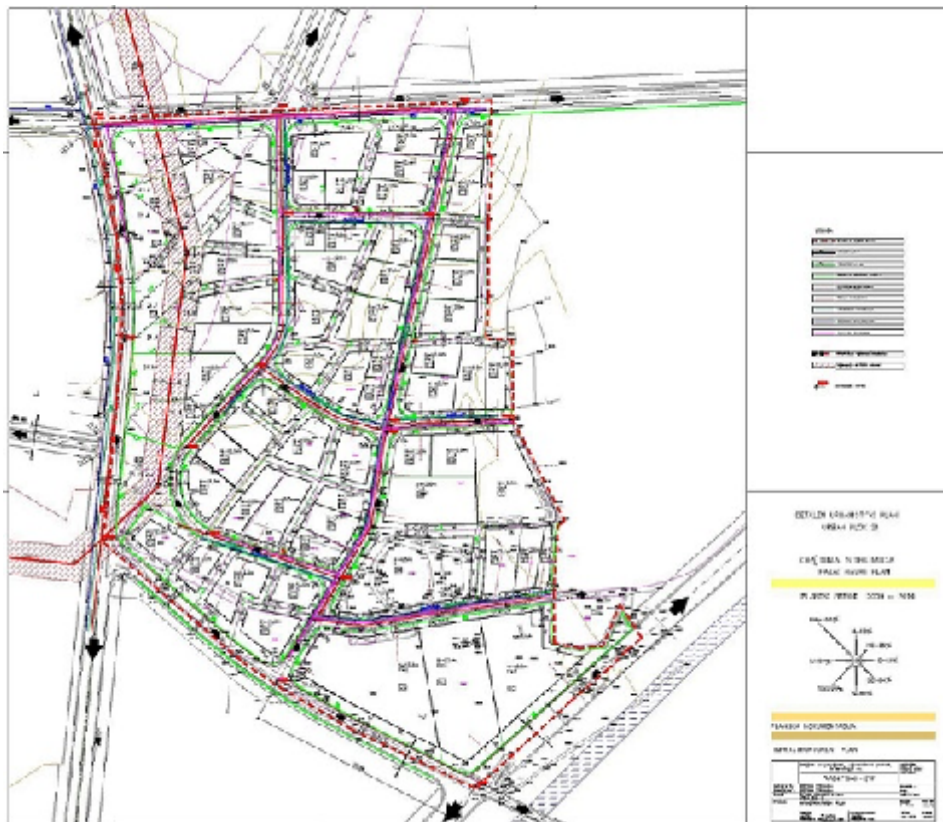
За осветлување на сообраќајниците предвидени се светилки тип: 1141 Sempione SAP-T-250 W со натриумови високопритисочни сијалици. Висината на столбовите е 10 м, а нивното меѓусебно растојание е 35-40 м. Столбовите се со по една и две светилки, а ќе бидат поставени надвор од коловозните површини, во тротоарите.

Со вака избраните светилки, столбови и растојание меѓу нив, сообраќајниците ќе имаат средна осветленост од 1,5-2 cd/m² и ќе ги задоволуваат барањата за квалитетно јавно осветлување.

Телефонска мрежа

За сите градби од урбаниот блок потребно е да се обезбеди соодветна телефонска мрежа. Бројот на телефонските корисници зависен е од намената на површините, а во овој случај предвидено е да се обезбеди телефонски приклучок се секое домаќинство односно локал. Со тоа за сите корисници, опфатени со овој урбан блок, ќе биде потребно да се изгради телефонска мрежа со 130 телефонски приклучоци.

Приклучок на новите корисници ќе биде од постојната секундарна телефонска мрежа со подземни телефонски кабли. Се планира да се изградат соодветни телефонски ормани, кои ќе бидат слободностоечки и од кои што ќе се врши приклучување на еден или два станбени објекти.

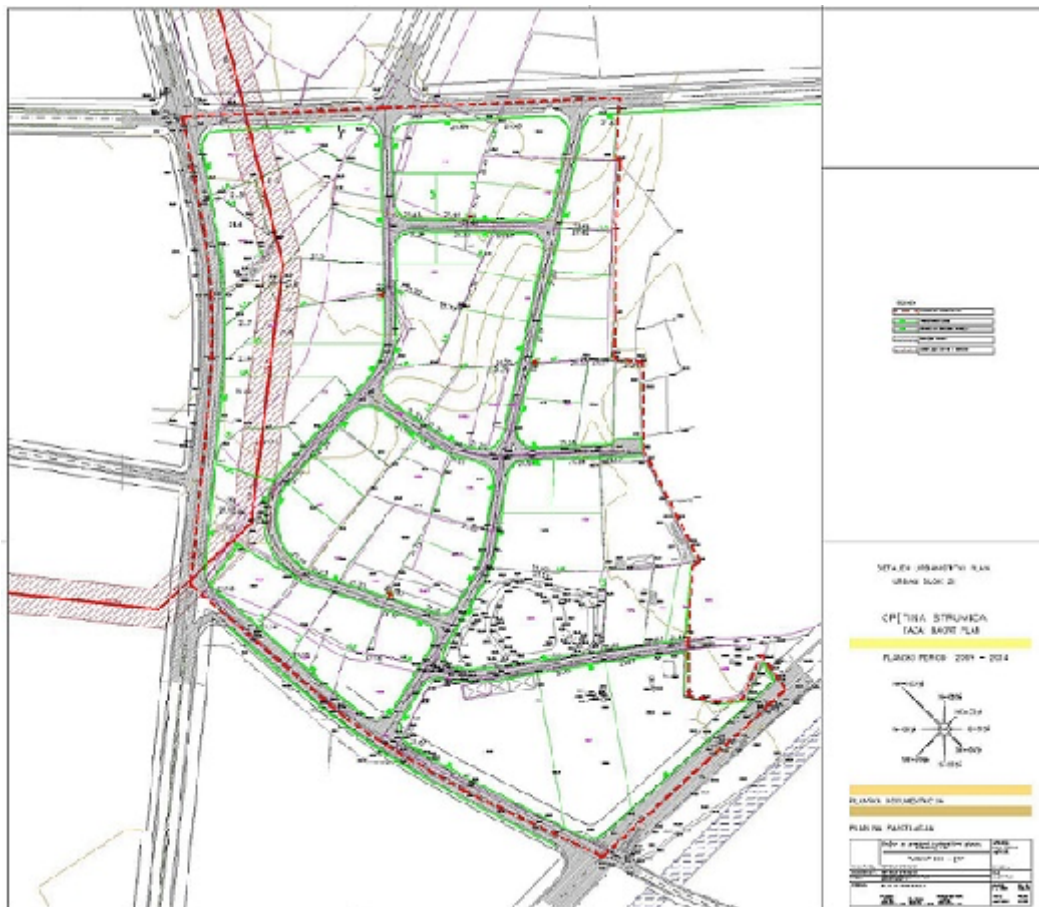


Слика 8: Инфраструктурен план

Анализа на можностите за просторен развој

Процесот на урбанизација на просторот се одвива во општествено економски услови во кои приватната иницијатива и пазарното стопанство имаат и ќе имаат значајно место и насочувачка улога во дефинирањето на перспективниот долгорочен развој. Во тој контекст, приватната иницијатива за изградба на еден ваков комплекс, би требало да предизвика позитивни импулси и ефекти врз непосредното окружување од аспект на повисока организација, инфраструктурна опременост и уреденост на просторот и се разбира економски ефекти преку рестартирање и ревитализација на постојните и новопланираните содржини и привлекување на нова работна сила и нови вработувања.

Ваквата идеја и иницијатива за привлекување на директни странски инвестиции во изградба на повеќе наменска индустриска зона на предметниот простор е во согласност со концептот за интегрален и децентрализиран стопански развој во државата.



Слика 9: План на парцелација

Карактеристики на предметниот простор се следните:

- Предметниот простор во границите на планскиот опфат, а и пошироко е неурбанизиран;
- Предметниот простор има добра позиција во однос на можностите за инфраструктурно поврзување;

- Предметниот простор нема конфликт со постојната и планираната енергетска и телекомуникациска инфраструктура;
- Предметниот простор предложен за повеќенаменска индустриска зона е во границите на ГУП за град Струмица со дефинирана намена, што значи дека се исклучени можностите за било каков конфликт помеѓу двата типа на функции. Во поглед на заштитата треба да се почитува се она што значи стандард кој е зацртан генерално за населбите во најблиската околина;
- Предметниот простор овозможува да се постигне оптимализација во користењето на просторот, ресурсите, хуманизација и стопански развој на општината, намалување на миграциите, и создавање услови за порамномерен регионален развој.

Планска програма

Согласно годишната програма на локалната самоуправа за изработка на урбанистички планови за 2009 година, пристапено е кон изработка ДУП за Урбан блок 21 согласно со ГУП за град Струмица, со основна намена на градежното земјиште: Стопански објекти (лесна и загадувачка индустрија).

Границите на Урбаниот блок 21 и основната намена на градежното земјиште се дефинирани со ГУП за град Струмица донесен 2006 година. Согласно ГУП за град Струмица, Урбаниот блок 21 за кој се изработува овој ДУП просторно е сместен во урбана единица број 9. За предметниот простор на Урбаниот блок 21 до сега не е изработен ДУП.

Сите примарни параметри и нумерички податоци се превземени од Генералниот урбанистички план за град Струмица. Овие податоци се однесуваат на:

- дефинирана намена на просторот на ниво на блок;
- нумерички податоци на ниво на блок;
- примарната улична мрежа.

Направена е анализа и инвентаризација на предметниот простор при што се добиени податоци за постојната состојба, потребите и барањата на жителите, сопственици или корисници на просторот. Од ова произлегува следното:

- Деталниот урбанистички план со законска регулатива треба да предложи решенија кои ќе обезбедат точен степен на искористеност на градежното земјиште, да се постигне висок стандард во однос на површината, квалитетна градба со употреба на квалитетни и современи материјали со цел да се постигнат естетски вредности на објектите, а со тоа и на просторот;
- При изработката на овој ДУП, објектите кои се изградени, а кои имаат законска основа на нивно постоење ќе бидат предмет на планирање и вклопување за понатамошното нивно егзистирање во предметниот простор;
- Во однос на структурата на Урбаниот блок 21, степенот на изграденост и коефициентот на искористување, потребно е да се дефинираат параметри и нумерички податоци кои се согласни со големината на градбите и градежните парцели - за секоја градежна парцела поединечно;

- Планираната примарна сообраќајна мрежа и комунална инфраструктура е во согласност со Измените и дополнувањата на ГУП за град Струмица, надополнета со секундарната улична мрежа и комунална инфраструктура дефинирана со планските решенија од предметната урбанистичка документација ДУП за Урбан блок 21, Општина Струмица.

Опис и образложение на планскиот концепт

Овој плански документ (ДУП) има задача, врз основа на детална анализа на постојната состојба и дефинираните цели на развојот да ги детерминира насоките на перспективниот развој согласно насоките од Измените и дополнувањата на ГУП за град Струмица.

Деталниот урбанистички план за Урбан блок 21, преку документационата основа (Анализа на постојната состојба и можностите за просторен развој) со планска определба треба да воспостави единствен урбанистички и сообраќаен концепт, реален во своите постапки со кои ќе се овозможи крајната цел- реализација на планот.

Документационата основа претставува основен појдовен елемент во методолошкиот процес на истражување и истата ќе послужи како основа за изработка на Деталниот урбанистички план.

Планската документација треба да го продолжи процесот на урбанизација на овој простор со тоа што:

- Градбите кои се изградени по улицата „Климент Охридски“ и како такви инвентаризирани ќе се задржат бидејќи истите се градени со урбанистички проект кој одговара на условите издадени врз основа на важечкиот Генерален урбанистички план и со Законската регулатива важечка за тој период. На овие објекти нема да се вршат никакви промени (доградби, надградби и сл.) и остануваат да егзистираат со габарити и намени какви што се до овој момент евидентирани;
- Планираните објекти: производство, дистрибуција и сервиси (лесна и незагадувачка индустрија), се предвидени по важечкиот Закон за просторно и урбанистичко планирање, пречистен текст (Сл. весник на РМ бр.24/08) и Правилник за поблиска содржина, размер и начин на графичка обработка на урбанистичките планови (Сл. весник на РМ.бр.78/06, и Правилник за изменување и дополнување на стандарди и нормативи за урбанистичко планирање (Сл. весник на РМ бр.140/07 и 12/09).

Опис и образложение на плански решенија за изградба и намена на градежно земјиште

Намена на градежното земјиште во предметниот Урбан блок 21 е дефинирана со ГУП за град Струмица:

- група на класи на намена „Г“ - производство, дистрибуција и сервиси,

Со планскиот концепт предвидени се следните класи на намени:

- ✓ Г2 - лесна и загадувачка индустрија,
- ✓ Д2 - заштитно зеленило,
- ✓ Б4 - деловни простори- сервисни дејности
- ✓ Е2- комунална супраструктура-(трафостаници, далноводи), објекти од комуналната инфраструктура како објекти на водовод, канализација, електроенергетика и слично кои се во функција на работењето и функционирањето на целиот уреден простор.

Со планските решенија се планира дефинирање на основните класи на намени и компатибилните класи на намени на основната класа на намена во границите на дозволеният процент (%) на учество на единичната класа на намена во однос на основната класа на намена во планот.



Слика 10: Регулационен план и површини за градење

Економско образложение

Процесот на урбанизација на просторот се одвива во општествено економски услови во кои иницијатива за обезбедување на простор за лесна и загадувачка индустрија има значајно место во дефинирањето на перспективниот долгорочен просторен развој. Во тој контекст, иницијативата и инвестициите за изградба на зона за лесна и загадувачка индустрија со висок стандард, би требало да предизвика позитивни импулси и ефекти врз непосредното

окружување од аспект на повисока организација, инфраструктурна опременост и уреденост на просторот и се разбира економски ефекти преку новопланираните градби.

Фактори кои овозможуваат економска оправданост за изработка и понатамошна побрза реализација на планот се:

- Конфигурацијата на теренот: рамен терен;
- Не оптовареноста на просторот со објекти- неизградено градежно земјиште, освен на мал дел на кој има изградени градби со намена предвидена со ГУП за град Струмица;
- Уличната мрежа- магистралната улица Климент Охридски е делумно изведена, а собирните улици што го дефинираат Урбаниот блок 21 не се реализирани. Истите се граница на урбаниот опфат;
- Дел од инфраструктурата (водовод, канализација, атмосферска канализација, електрика, како и телефонски инсталации) е изведена и истата треба да се надополни за да може да ги опслужува новопредвидените градби.

Планскиот концепт предвидува урбанистичко планирање на просторот со основна цел:

- зголемување на степенот на работа;
- да обезбеди уредување на просторот со плански одредби кои ќе ја штитат и стимулираат вработеноста кај корисниците, односно жителите на градот;
- сукцесивно зголемување на стекнатите права во однос на сопственоста на градбите и градежното земјиште;
- со плански одредби да ја зголеми вредноста на земјиштето и недвижнините.

ДУП за Урбан блок 21 Струмица, со законска регулатива треба да предложи решенија кои ќе обезбедат точен степен на искористеност на градежното земјиште, да се постигне висок степен во однос на површината, квалитетна градба со употреба на квалитетни и современи материјали со цел да се постигнат естетски вредности на објектите, а со тоа и на просторот. Исто така ќе има и повратни ефекти од економски аспект, а тоа е нови вработувања, одреден приход од корисниците и сл.

Услови за изградба

Општи услови за градба

Општите услови за изградба, развој и користење на земјиштето и градбите кои важат за целата површина на планскиот опфат и служат за спроведување на урбанистичкиот план, односно изготвување на решение за локациски услови.

Граница на плански опфат, планска одредба со која се уредува границата на градежното земјиште за Урбан блок 21. Површината на планскиот опфат утврдена со ДУП за Урбан блок 21 во Струмица, е со површина од 18,60 ха.

Регулациона линија е линија која ја дефинира наменската употреба и претставува гранична линија меѓу различни намени на земјиштето, линија на разграничување помеѓу градежното земјиште за општа употреба и парцелираното градежно земјиште за поединечна употреба.

Граница на градежна парцела е линија на разграничување на носители на право на градење помеѓу две соседни градежни парцели.

Градежна линија е линија која ја определува површината за изградба на градбата во рамките на градежната парцела.

Максимална височина на објектите- максимално дозволената височина на градбите е формулирана како условена планска одредба која се остварува доколку во постапката за спроведување на планот со проектната документација се докаже дека се исполнети условите утврдени во планот.

Со планскиот концепт на ГУП е утврдена максимална височина на градбите на ниво на Урбан блок 21 за класа на намена Г2- 12,0 м, дадена во посебни услови за градба, како и во графичкиот прилог - регулационен план, а во согласност со максимално дозволените висини според ГУП.

Во нумеричкиот дел е даден приказ за сите градежни парцели со соодветни податоци прикажани во табела и тоа : број на парцелата (работен број), максимална површина на градба (м²), процент на изграденост (%), коефициент на искористеност на земјиштето (К), намена на површината и висина до венец (м').

Посебни услови за градба

За планскиот опфат на кој е предвиден ДУП за Урбан блок 21 во општина Струмица, ќе важат следните Посебни услови за изградба, развој и користење на земјиштето и градбите:

➤ Вид на планирана градба - намена

Намената на земјиштето се уредува на ниво на градежна парцела, оформена во ДУП за Урбан блок 21, а предвидена со ГУП за град Струмица, е:

- ✓ Г- производство, дистрибуција и сервиси;
- ✓ Г-2 лесна и загадувачка индустрија;
- ✓ Г3, Г4, Б1, се сервисни дејности, стоваришта и мали деловни и комерцијални дејности како компатибилна класа на намена кои можат да зафаќаат површина од најмногу 10% или вкупно 30% согласно член 7 табела 2 од Правилникот за Изменување и дополнување на правилникот за стандарди и нормативи за урбанистичко планирање (Сл. весник на РМ бр. 12/09).

Во овој ДУП за Урбан блок 21, се предвидени слободно стоечки градби со по четири фасади со отвори, лепенки и објекти во низи. При тоа се почитува член 52 – став 2 точка 3, 4, 5, 6, 7 и 8 од Правилник за поблиска содржина, размер и начин на графичка обработка на урбанистичките планови (Сл. весник на РМ бр.78/06) и Правилник за изменување и дополнување на Правилникот за стандарди и нормативи за урбанистичко планирање (Сл.

весник бр.140/07), и се однесува за дозволените коефициенти на искористеност на земјиштето и проценти на изграденост на земјиштето.

Планирана максимална висина на градбите е 12,0 м. Предвидено е кота на прва плоча да биде подигната до 110 см од тротоарот, бидејќи се работи за рамен терен.

Самостојни градби

Градежна парцела со работен број:

21.5, 21.6, 21.13, 21.14, 21.15, 21.16, 21.17, 21.21, 21.27, 21.28, 21.33, 21.34, 21.61, со катност П+2, максимална Н=12,00 м и процент максимум 70%.

Градби кои се во низа

Градежна парцела со работен број:

21.8; 21.9; 21.10; 21.11; 21.18; 21.19; 21.20; 21.24; 21.25; 21.26; 21.29; 21.30; 21.31; 21.32; 21.35; 21.36; 21.37; 21.38; 21.39; 21.42; 21.43; 21.44; 21.45; 21.46; 21.49; 21.50; 21.51; 21.53; 21.54; 21.55; 21.56; 21.57; 21.58; 21.59; 21.60; 21.62; 21.63; 21.64; 21.65; 21.66; 21.67; со катност П+2, максимална Н=12,0 м и процент максимум 70%.

Градби - двојни објекти

Градежна парцела со работен број:

21.22; 21.23; 21.47; 21.48; катност П+2, максимална Н=12,0 м, К_{мах}=1,5 и процент максимум 70%.

Во градбите со класа на намена Г2 од можните компатибилни класи на намени се предвидуваат класите на намена Б1, Г3 и Г4, кои можат да бидат застапени најмногу со 10% или вкупно 30%

За издавање на локациски услови задолжително претходно да се изработи архитектонско-урбанистички проект.

Д - зеленило и рекреација

Д-2 заштитно зеленило, се планира како површината покрај каналот. Во Урбан блок 21 во склоп на градежните парцели кои нема да се зафатени со градби, задолжително да се озеленат со ниско и средно зеленило.

Градежна линија- планска одредба од графичкиот дел на планот која претставува граница на површината за градење во градежната парцела и ја дефинира просторната граница до која градбата може да се гради. Во графичките прилози е дадена градежната линија која за одредени парцели дава апроксимативна површина на која може да се гради, но не е површина која целата ќе се изгради, туку се дава одреден процент од просторот кој треба да биде изграден.

Површина за градење- планска одредба од графичкиот дел на планот со која се утврдува делот од градежната парцела која се предвидува за површина на која може да се гради. Во архитектонско урбанистичките проекти ќе се применуваат планските одредби утврдени во ДУП за соодветните градежни парцели.

Процент на изграденост- со планскиот концепт ја покажува густината на изграденост и истата е дадена на ниво на урбан блок и изнесува 58,3%;

Коефициент на искористеност на градежното земјиште- го покажува интензитетот на изграденост на градежното земјиште и истиот е даден на ниво на блок и изнесува 1,46.

Максимална височина на градење- планска одредба со која се утврдува дозволената височина на градбата на вертикалната рамнина чиј што пресек со теренот се совпаѓа со градежната линија.

Со планскиот концепт е утврдена максимална височина на градбите на ниво на целиот Урбан блок 21:

- за класа на намена Г2 мах. височина до венец: 12.0 м;
- за класа на намена Е2, трафостаници, се планираат типски приземни градби со височина до венец: 3.50 м. (Тоа се градежни парцели предвидени за трафостаници, а се однесува за парцели со број 21.6.1; 21.18.1; 21.40; 21.51).

Височина на слеме- планска одредба со која се утврдува највисоката точка на кровната конструкција и таа изнесува: 3,5м над завршниот венец на градбата за класа на намени Е2, додека за градби со класа на намена Г2, оваа планска одредба зависи од архитектонското урбанистичкиот проект или идејното решение за градбата, но не повеќе од 12,0 м.

Максимална височина на нултата плоча- со урбанистичкиот план се уредува висинската кота на приземната плоча на градбите т.н. нулта плоча во однос на котата на теренот (тротоарот). Како кота со апсолутна вредност е прикажана во графичкиот прилог „Нивелациски план“ од урбанистичкиот план, за секоја градежна парцела односно градба поединечно:

- за класа на намена Г-2 котата на нулта плоча е подигната за 110 см од котата на тротоарот;
- за класа на намена Е2, котата на нулта плоча е подигната за 30 см.

➤ Паркирање и гаражирање

Планските решенија на внатрешниот (во градежните парцели поединечно) динамичен и стационарен сообраќај ќе бидат предмет на Проектното решение на внатрешниот динамичен и стационарен сообраќај како дел од архитектонско урбанистичкиот проект од член 50 став 1 од Законот за просторно и урбанистичко планирање (Сл. весник на РМ бр.24/08) за секоја дефинирана градежна парцела посебно.

Стационарниот сообраќај- паркирањето во границите на планскиот опфат се планира во рамките на градежните парцели.

Секоја градежна парцела поединечно е должна да обезбеди број на паркиралишта за вработените.

Паркирањето за корисниците на објектите од овој простор се решава на следниот начин:

Според член 59 од Правилникот за стандарди и нормативи за урбанистичко планирање (Сл. весник на РМ бр. 78/06) и Правилник за изменување и дополнување на Правилникот за стандарди и нормативи за урбанистичко планирање (Сл. весник бр.140/07), пресметани се потребниот број на паркинг места во согласност со намената на земјиштето и градбите и нивната големина.

- Г2- лесна и незагадувачка индустрија- 1 паркинг место на 100 м², ако вкупната површина е поголема од 1200 м² и по 1 паркинг места на 60 м² ако вкупната површина е помала од 1200 м².

Според ова вкупен број на паркинг места е 3501, кои се обезбедени од страна на корисниците за секоја парцела поединечно. (Истите не влегуваат во понатамошната вкупна бројка на ниво на Урбан блок).

Потребниот точен број на паркинг места ќе биде дефиниран со Урбанистичкото решение на градежната парцела, односно Проектното решение на внатрешниот динамичен и стационарен сообраќај како графички делови од архитектонско - урбанистичкиот проект од член 50 став 1 од Законот за просторно и урбанистичко планирање (Сл. весник на РМ бр.24/08), за секоја градежна парцела посебно.

Се работи за паркиралишта како површини од градежното земјиште кои се сообраќајно технички обликувани на безбеден и економичен начин да обезбедат групирање на повеќе возила во границите на градежните парцели.

Согласно Правилникот за стандарди и нормативи за урбанистичко планирање (Сл. весник на РМ бр.78/06) и Правилник за изменување и дополнување на Правилникот за стандарди и нормативи за урбанистичко планирање (Сл. весник бр. 140/07), 3% од вкупниот број места за паркирање треба да бидат предвидени за инвалидизирани лица.

➤ Елементи на планираната улична мрежа

Елементи на примарната улична мрежа се дефинирани со ГУП за град Струмица. Елементите на примарна улична мрежа се:

- магистрална улица „Климент Охридски“ со профил дефиниран по ГУП, А1-А1. Два коловоза со по две ленти по 7,50 м, тротоар од двете страни по 1,5 м и во средината разделно зеленило со ширина од 2,0 м;

- собирна улица „Горѓи Василев“ со профил дефиниран по ГУП, Е-Е. Два коловоза со по две ленти по 4,50 м, подолжно паркирање од двете страни по 2,5 м и тротоар од двете страни по 1,5 м;
- собирна улица „Број- 2“, Цветан Димов со профил дефиниран по ГУП, К-К. Два коловоза со по две ленти по 7,00 м, и тротоар од двете страни по 2,0 м;
- собирна улица „Број- 11“ со профил дефиниран по ГУП, Л-Л. Два коловоза со по две ленти по 7,00 м, и тротоар од двете страни по 1,5 м.

Елементите на секундарната улична мрежа: индустриска улица како предмет на овој ДУП, се дефинирани на следниот начин:

- индустриска улица од „Број- 1“ до „Број- 5“ со профил два коловоза со по две ленти по 3,50 м, и тротоар од двете страни по 1,5 м.

Вкупната планирана секундарна мрежа на улици, со сите елементи на мрежа детално се прикажани во графичкиот прилог од планската документација “Сообраќаен и нивелациски план”.

Подолжниот наклон на планираните станбени улици е во рамките на дозволеното минимални падови, бидејќи се работи за терен кој е рамен.

Максималните радиуси на хоризонталните кривини кај планираните улици се во границата на дозволените $R=12.0$ м, за индустриските и собирните улици.

➤ Комунална инфраструктура

За градбите и водовите на комуналните инфраструктурни системи планирани на градежно земјиште во планскиот опфат за кој е предвиден овој ДУП за Урбан блок 21, во Струмица, при реализација на планот, приклучувањата ќе се изведуваат во согласност со условите што ги пропишуваат соодветните правни субјекти што стопанисуваат со нив.

Во нумеричкиот дел од планот табеларно се дадени сите елементи за секоја градежна парцела поединечно од кај што може да се земат сите параметри за изготвување на извод од планот и решение за локациски услови.

Нумерички дел

Нумерички податоци

Во продолжение е даден табеларен преглед на урбанистичките параметри.

Нумерација на градежна парцела	Класа на намени	Компатибилна класа на намени максимум	Спратна висина	Висина на хоризонтален венец	Површина на градежна парцела	Површина за градба	Бруто развиена површина	Потребен број на паркинг места	Понатамошна процедура	Процент на изграденост %	Коефициент на искористеност
21.1	Г2	Г3-Г4-Б1-30%	П+2	12,00	4670 м ²	1335 м ²	3471 м ²	35	арх.-урб. проект	28,6%	0,74
21.2	Г2	Г3-Г4-Б1-30%	П+2	12,00	6272 м ²	3202 м ²	8325 м ²	83	арх.-урб. проект	51,1%	1,33
21.3	Д2				763 м ²						
21.4	Д2				1970 м ²						
21.5	Г2	Г3-Г4-Б1-30%	П+2	12,00	2100 м ²	1236 м ²	3214 м ²	32	арх.-урб. проект	58,9%	1,53
21.6	Г2	Г3-Г4-Б1-30%	П+2	12,00	2717 м ²	1300 м ²	3380 м ²	34	арх.-урб. проект	47,8%	1,24
21.6.1	Е2-ТС		П	3,50	36 м ²	15 м ²	15 м ²			41,7%	0,42
21.7	Д2				1123 м ²						
21.8	Г2	Г3-Г4-Б1-30%	П+2	12,00	3080 м ²	1900 м ²	4940 м ²	49	арх.-урб. проект	61,7%	1,60
21.9	Г2	Г3-Г4-Б1-30%	П+2	12,00	3260 м ²	1776 м ²	4618 м ²	46	арх.-урб. проект	54,5%	1,42
21.10	Г2	Г3-Г4-Б1-30%	П+2	12,00	4202 м ²	1668 м ²	4337 м ²	43	арх.-урб. проект	39,7%	1,03
21.11	Г3	Г3-Г4-Б1-30%	П+2	12,00	2028 м ²	290 м ²	754 м ²	8	арх.-урб. проект	14,3%	0,37
21.12	Д2				3292 м ²						
21.13	Г2	Г3-Г4-Б1-30%	П+2	12,00	2264 м ²	994 м ²	2584 м ²	26	арх.-урб. проект	43,9%	1,14
21.14	Г2	Г3-Г4-Б1-30%	П+2	12,00	1715 м ²	833 м ²	2166 м ²	22	арх.-урб. проект	48,6%	1,26
21.15	Г2	Г3-Г4-Б1-30%	П+2	12,00	2862 м ²	1608 м ²	4181 м ²	42	арх.-урб. проект	56,2%	1,46
21.16	Г2	Г3-Г4-Б1-30%	П+2	12,00	2393 м ²	1350 м ²	3510 м ²	35	арх.-урб. проект	56,4%	1,47
21.17	Г2	Г3-Г4-Б1-30%	П+2	12,00	1561 м ²	875 м ²	2275 м ²	23	арх.-урб. проект	56,1%	1,46
21.18	Г2	Г3-Г4-Б1-30%	П+2	12,00	1304 м ²	874 м ²	2272 м ²	23	арх.-урб. проект	67,0%	1,74
21.18.1	Е2-ТС		П	3,50	36 м ²	15 м ²	15 м ²			41,7%	0,42
21.19	Г2	Г3-Г4-Б1-30%	П+2	12,00	1382 м ²	925 м ²	2405 м ²	24	арх.-урб. проект	66,9%	1,74
21.20	Г2	Г3-Г4-Б1-30%	П+2	12,00	1180 м ²	760 м ²	1976 м ²	20	арх.-урб. проект	64,4%	1,67
21.21	Г2	Г3-Г4-Б1-30%	П+2	12,00	2006 м ²	1225 м ²	3185 м ²	32	арх.-урб. проект	61,1%	1,59
21.22	Г2	Г3-Г4-Б1-30%	П+2	12,00	2554 м ²	1700 м ²	4420 м ²	44	арх.-урб. проект	66,6%	1,73
21.23	Г2	Г3-Г4-Б1-30%	П+2	12,00	1770 м ²	1196 м ²	3110 м ²	31	арх.-урб. проект	67,6%	1,76
21.24	Г2	Г3-Г4-Б1-30%	П+2	12,00	1952 м ²	1300 м ²	3380 м ²	34	арх.-урб. проект	66,6%	1,73
21.25	Г2	Г3-Г4-Б1-30%	П+2	12,00	1663 м ²	1153 м ²	2998 м ²	30	арх.-урб. проект	69,3%	1,80
21.26	Г2	Г3-Г4-Б1-30%	П+2	12,00	1623 м ²	1104 м ²	2870 м ²	29	арх.-урб. проект	68,0%	1,77

21.27	Г2	Г3-Г4-Б1-30%	П	3,50	1568 м ²	854 м ²	2220 м ²	22	арх.-урб. проект	54,5%	1,42
21.28	Г2	Г3-Г4-Б1-30%	П+2	12,00	2234 м ²	1337 м ²	3476 м ²	35	арх.-урб. проект	59,8%	1,56
21.29	Г2	Г3-Г4-Б1-30%	П+2	12,00	850 м ²	583 м ²	1516 м ²	15	арх.-урб. проект	68,6%	1,78
21.30	Г2	Г3-Г4-Б1-30%	П+2	12,00	679 м ²	426 м ²	1108 м ²	11	арх.-урб. проект	62,7%	1,63
21.31	Г2	Г3-Г4-Б1-30%	П+2	12,00	2458 м ²	1686 м ²	4384 м ²	44	арх.-урб. проект	68,6%	1,78
21.32	Г2	Г3-Г4-Б1-30%	П+2	12,00	1886 м ²	1246 м ²	3240 м ²	32	арх.-урб. проект	66,1%	1,72
21.33	Г2	Г3-Г4-Б1-30%	П+2	12,00	1774 м ²	1018 м ²	2647 м ²	26	арх.-урб. проект	57,4%	1,49
21.34	Г2	Г3-Г4-Б1-30%	П+2	12,00	2320 м ²	1416 м ²	3682 м ²	37	арх.-урб. проект	61,0%	1,59
21.35	Г2	Г3-Г4-Б1-30%	П+2	12,00	1706 м ²	1184 м ²	3078 м ²	31	арх.-урб. проект	69,4%	1,80
21.36	Г2	Г3-Г4-Б1-30%	П+2	12,00	1613 м ²	1090 м ²	2834 м ²	28	арх.-урб. проект	67,6%	1,76
21.37	Г2	Г3-Г4-Б1-30%	П+2	12,00	1542 м ²	1032 м ²	2683 м ²	27	арх.-урб. проект	66,9%	1,74
21.38	Г2	Г3-Г4-Б1-30%	П+2	12,00	1010 м ²	682 м ²	1773 м ²	18	арх.-урб. проект	67,5%	1,76
21.39	Г2	Г3-Г4-Б1-30%	П+2	12,00	781 м ²	500 м ²	1300 м ²	13	арх.-урб. проект	64,0%	1,66
21.40	Е2-ТC		П	3,50	34 м ²	15 м ²	15 м ²			44,1%	0,44
21.41	Г2	Г3-Г4-Б1-30%	П+2	12,00	1717 м ²	1188 м ²	3089 м ²	31	арх.-урб. проект	69,2%	1,80
21.42	Г2	Г3-Г4-Б1-30%	П+2	12,00	1080 м ²	720 м ²	1872 м ²	19	арх.-урб. проект	66,7%	1,73
21.43	Г2	Г3-Г4-Б1-30%	П+2	12,00	1160 м ²	800 м ²	2080 м ²	21	арх.-урб. проект	69,0%	1,79
21.44	Г2	Г3-Г4-Б1-30%	П+2	12,00	3078 м ²	1994 м ²	5184 м ²	52	арх.-урб. проект	64,8%	1,68
21.45	Г2	Г3-Г4-Б1-30%	П+2	12,00	1882 м ²	1094 м ²	2844 м ²	28	арх.-урб. проект	58,1%	1,51
21.46	Г2	Г3-Г4-Б1-30%	П+2	12,00	1506 м ²	1025 м ²	2665 м ²	27	арх.-урб. проект	68,1%	1,77
21.47	Г2	Г3-Г4-Б1-30%	П+2	12,00	970 м ²	506 м ²	1316 м ²	13	арх.-урб. проект	52,2%	1,36
21.48	Г2	Г3-Г4-Б1-30%	П+2	12,00	2024 м ²	1312 м ²	3411 м ²	34	арх.-урб. проект	64,8%	1,69
21.49	Г2	Г3-Г4-Б1-30%	П+2	12,00	1560 м ²	1026 м ²	2668 м ²	27	арх.-урб. проект	65,8%	1,71
21.50	Г2	Г3-Г4-Б1-30%	П+2	12,00	1850 м ²	1220 м ²	3172 м ²	32	арх.-урб. проект	65,9%	1,71
21.51	Г2	Г3-Г4-Б1-30%	П+2	12,00	2020 м ²	1355 м ²	3523 м ²	35	арх.-урб. проект	67,1%	1,74
21.52	Е2-ТC		П	3,50	36 м ²	15 м ²	15 м ²			41,7%	0,42
21.53	Г2	Г3-Г4-Б1-30%	П+2	12,00	1397 м ²	884 м ²	2298 м ²	23	арх.-урб. проект	63,3%	1,65
21.54	Г2	Г3-Г4-Б1-30%	П+2	12,00	1716 м ²	1135 м ²	2951 м ²	30	арх.-урб. проект	66,1%	1,72
21.55	Г2	Г3-Г4-Б1-30%	П+2	12,00	1725 м ²	1150 м ²	2990 м ²	30	арх.-урб. проект	66,7%	1,73
21.56	Г2	Г3-Г4-Б1-30%	П+2	12,00	1293 м ²	904 м ²	2350 м ²	24	арх.-урб. проект	69,9%	1,82
21.57	Г2	Г3-Г4-Б1-30%	П+2	12,00	4791 м ²	3200 м ²	8320 м ²	83	арх.-урб. проект	66,8%	1,74
21.58	Г2	Г3-Г4-Б1-30%	П+2	12,00	1655 м ²	1071 м ²	2785 м ²	28	арх.-урб. проект	64,7%	1,68
21.59	Г2	Г3-Г4-Б1-30%	П+2	12,00	1537 м ²	1000 м ²	2600 м ²	26	арх.-урб. проект	65,1%	1,69
21.60	Г2	Г3-Г4-Б1-30%	П+2	12,00	3880 м ²	2600 м ²	6760 м ²	68	арх.-урб. проект	67,0%	1,74
21.61	Б4	Б1-Б2-Б3-40%	П	4,50	8068 м ²	5500 м ²	5500 м ²	55	арх.-урб. проект	68,2%	0,68
21.62	Г2	Г3-Г4-Б1-30%	П+2	12,00	2144 м ²	1435 м ²	3731 м ²	37	арх.-урб. проект	66,9%	1,74

21.63	Г2	Г3-Г4-Б1-30%	П+2	12,00	1152 м ²	770 м ²	2002 м ²	20	арх.-урб. проект	66,8%	1,74
21.64	Г2	Г3-Г4-Б1-30%	П+2	12,00	760 м ²	505 м ²	1313 м ²	13	арх.-урб. проект	66,4%	1,73
21.65	Г2	Г3-Г4-Б1-30%	П+2	12,00	7112 м ²	4886 м ²	12704 м ²	127	арх.-урб. проект	68,7%	1,79
21.66	Г2	Г3-Г4-Б1-30%	П+2	12,00	7100 м ²	4800 м ²	12480 м ²	125	арх.-урб. проект	67,6%	1,76
21.67	Г2	Г3-Г4-Б1-30%	П+2	12,00	9410 м ²	6500 м ²	16900 м ²	169	арх.-урб. проект	69,1%	1,80
ВКУПНО					154856 м²	90298 м²	225879 м²	2258		58,3%	1,46

Биланс на површини

Од извршените анализи при планирањето за планскиот развој до 2014 година и од анализата на постојната состојба за предметниот простор - Урбан блок 21 се добиваат следните билансни податоци:

Класи на намена	Намена на земјиштето на ниво на блок	Површина	Процент
Г2,Г3,Г4	Лесна незагадувачка индустрија, сервиси и стоваришта	139498 м ²	73,83
Е2-ТС	Трафостаници	142 м ²	0,08
Д2	Заштитно зеленило	7148 м ²	3,78
Б4		8068 м ²	4,27
	Улици, тротоари и паркинзи	34089 м ²	18,04
Блок 21	188945 м²	188945 м²	100,00

Табела 2: Билансни показатели за урбан блок 21



Слика 11: Местоположба во однос на пошироко подрачје

2.3. Главни цели на планскиот документ

Планот кој е основен развоен документ има крајна цел да ги утврди планско- проектните и посебните услови, кои се потребни за изработка на понатамошна техничка документација потребна за реализација на предвидените намени, кои се основа за издавање на локациски услови. При тоа потребно е:

- запазување на основните планерски поставки дадени во Генералниот урбанистички план;
- рационално искористување на просторот;
- при организација и користење на просторот, решението да овозможува поголема атрактивност на просторот;
- сообраќајно поврзување;
- вградување заштитни мерки;
- запазување на потребите за локалната самоуправа– Општина Струмица

Изградбата на еден ваков комплекс би требало да предизвика позитивни импулси и ефекти врз целото непосредно окружување од аспект на повисока организација, инфраструктурна опременост и уреденост на просторот. Се разбира, би требало да има и економски ефекти манифестирани преку привлекување на нова работна сила и вработување, доколку е базирана врз принципите на одржлив развој и се одликува со максимално почитување и вградување на нормативите и стандарди за заштита на животна средина.

Урбанистичкиот план, кој е основен развоен документ, ги има следните цели:

- рационално користење на земјиштето;
- максимално вклопување на инфраструктурата и објектите со теренот;
- оформување амбиентални целини;
- почитување и заштита на правото на човекот на работа;
- почитување и надградување на пејзажните вредности;
- оформување културен пејзаж;
- почитување и валоризација на културното и градителското наследство;
- подигнување на хуманоста во просторот и непречено движење на хендикепираните лица;
- вградување заштитни мерки;
- почитување на законските прописи, стандарди и нормативи во планирањето;
- предвидување мерки за заштита и спасување.

Преку нивно достигнување, има крајна цел да ги даде општите и посебните услови за градење како и насоките за изработка на архитектонско - урбанистички проекти за градбите за специфична наменска употреба на земјиштето, на градежна парцела посебно, и да ги утврди параметрите за изработка на идејните проекти за инфраструктурата.

Исто така во опфатениот плански опфат предвидени се одредени површини за: производство, дистрибуција, сервиси, стоваришта, лесна и загадувачка индустрија, зеленило, сообраќајници и др.

2.4. Врска со други плански документи

Континуираниот процес при кој се изработуваат, донесуваат и спроведуваат просторни и урбанистички планови, со цел уредување и хуманизација на просторот и заштита и унапредување на животната средина и природата, се нарекува просторно и урбанистичко планирање.

Деталниот урбанистички план за Урбан блок 21, Струмица– Општина Струмица, е во корелација со следните документи:

- Просторен план на Република Македонија 2002- 2020 година;
- Вториот Национален еколошки акционен план на РМ (НЕАП II, 2006);
- Просторен план на Општина Струмица од 1984 година;
- Генерален урбанистички план (ГУП) за Општина Струмица 2006 година;
- Стратешки план за економски развој на Струмички микро регион;
- Локален еколошки акционен план (ЛЕАП) за Општина Струмица 2006 година;
- Платформа за развој на Општина Струмица 2007- 2015 година;
- Програма за енергетска ефикасност на Општина Струмица 2009-2013 година.

Од планови од повисоко ниво за Општина Струмица има изготвен Просторен план на Општина Струмица и Генерален урбанистички план за Општина Струмица.

Една од основните цели на Просторниот план се однесува на штедење, рационално користење и заштита на природните ресурси, искористување на погодностите за производство и лоцирање на простори врзани со местото на одгледување или искористување. Потребно е да се води меѓу другото и единствена популациска политика со диференциран пристап и мерки по одделни подрачја, со цел да се постигне оптимизација во користењето на просторот, намалување на миграциите, како и создавање на услови за порамномерен регионален развој на Републиката.

Просторниот план се залага за концепт на интегрален и полифункционален пристап во организација и уредување на руралните простори, како појдовна основа за развој и унапредување на квалитетот на живеење во селските подрачја, при што приоритетна задача претставува целосното активирање на расположливите потенцијали, релевантни за развој на стопанството, кои ќе бидат искористени за создавање на систем за ефикасно организирано пазарно стопанисување.

Во рамките на развојниот период се предвидува и зголемување на степен на урбан стандард по пат на внесување на современи инфраструктурни елементи, односно натамошна изградба и уредување на планскиот опфат да биде во согласност со принципите и постапките на Генералниот план на Општина Струмица.

Иницијативата за стопански комплекс на предложената локација е во насока на реализација на планскиот концепт за интегрален и децентрализиран стопански развој. Ефикасната инфраструктурна опременост на овој простор и неговата поврзаност со градот Струмица,

треба да биде фактор за афирмација на комплексот, но и фактор за гравитациско влијание и поврзаност со поширокото опкружување.

Посебни мерки и активности за остварување на рационално користење на просторот, како и посебни интереси на просторниот развој се:

- утврдување на можностите за користење на работните зони преку модернизација и подобро користење на просторот;
- поттикнување на малото и средно претприемништво преку развој на мали погони за финални и полуфинални производи со висок квалитет.

При конципирање на решението анализирани се повеќе фактори кои влијаат врз концепцијата на решението:

- сообраќајното решение се задржува како во постојниот Генерален урбанистички план;
- запазување на основните планерски поставки дадени во постојниот ГУП;
- рационално искористување на просторот;
- запазување на сопственичките парцели на одделни корисници на просторот.

Процентот на изграденост на локациите ќе биде во согласност со законската регулатива и Правилникот за стандарди и нормативи за урбанистичко планирање.

Основни критериуми вградени во урбанистичкиот концепт на овој ДУП се:

- Рационалност и економичност на решенијата од аспект на оптимално користење земјиштето и условите што тоа ги дава;
- почитување на постојните парцели и сопственост;
- усогласување на потребите на инвеститорот со можностите што ги дава согледаната состојба на теренот.

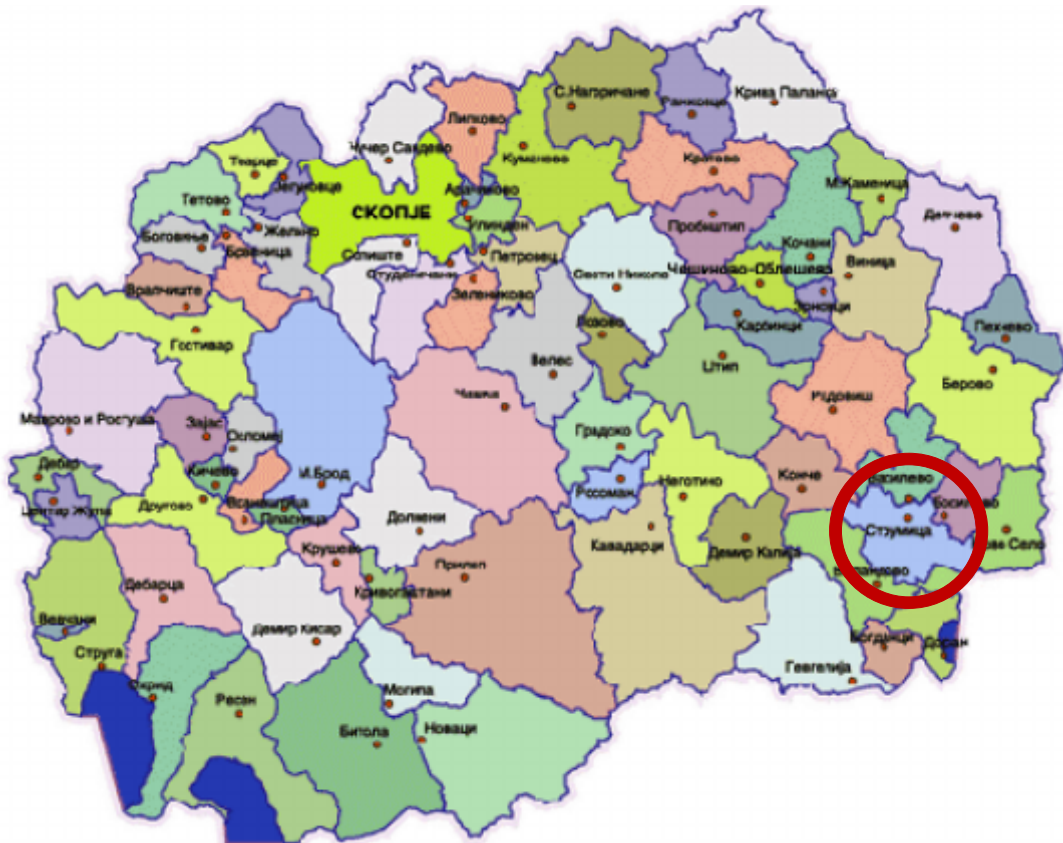
3. КАРАКТЕРИСТИКИ НА ЖИВОТНА СРЕДИНА

3.1. Географска положба

На крајниот југоисток на Република Македонија, веднаш под тромеѓето на меѓудржавните граници со Бугарија и Грција, на 41°22' и 41°30' северна географска ширина и 22°35' и 23°45' источна географска должина, просечна надморска височина од 280 метри сместена е плодната Струмичка котлина, а во нејзиниот западен дел и истоимената Општина Струмица, со површина од 485 km².

Во оваа Општина живеат 54.676 жители, населени во градот Струмица кој е седиште на Општината, и во останатите 24 населени места кои ја сочинуваат Струмичката општина. Нејзиниот низински дел воедно е и најгусто населено подрачје во Македонија, со 100 жители на 1 km².

Општина Струмица се наоѓа на оддалеченост од 150 km од Скопје, 115 km од Солун (Р Грција), 210 km од Софија (Р Бугарија), 40 km од граничен премин Стар Дојран (кон Грција), 45 km од граничен премин Богородица (кон Грција), 22 km од граничен премин Ново село (кон Бугарија).



Слика 12: Местоположба во однос на останатите општини



Слика 13: Географска положба на Општина Струмица

3.2. Геолошки карактеристики

Целокупниот Струмички регион е поделен на ридско- планински во кој се застапени скалестите почви и рамничарски со алувијалните, смолниците, гајњачите и карбонатите видови почви. Погolem дел, односно 46% од обработливите површини припаѓаат на рамничарскиот релјефен дел кои се наоѓаат на надморска височина од 250-300m и се од првостепено значење за земјоделството во регионот. Тоа се површините покрај речното корито на реките Струмица, Тркања и Крива Река. Останатите 52% од површините припаѓаат на падинскиот дел, а 2% на ридскиот релјефен дел.

Речиси целата површина на Струмичкото поле е педолошки испитано, и е констатирано сека се застапени повеќе познати типови. Најзастапени се поквалитетни почви, како што се: алувијалните, смолниците, гајњачите и карбонатите со над 80% од вкупно испитаната територија. Од овие површини 26165 ha се погодни за наводнување, а се покриени со алувијални и дилувијални наноси. Скалестите почви најраспространети се во планинскиот дел, односно во периферните делови на котлината. Во низинскиот и централниот дел на котлината најповеќе ги има алувијалните почви. Тие зафаќаат околу 11520 ha и како најплодни преставуваат еден од основните фактори за развој на земјоделското производство. Во реоните на интензивно градинарско производство, кои влегуваат во границите на Општина Струмица, како што се Дабиле, Добрејци, Просениково, Муртино, Куклиш, Градско Балдовци и други, главно се застапени алувијалните почви и помал процент делувијалните со над 99 % фракција ситнозем и според содржината на глина средно до тешки плести. Имаат добра водопропусливост, воздушен и топлотен режим и висок

капацитет на апсорпција. Во локалитетите Банско и Баница повеќе се застапени делувилјалните почви кои се добро култивирани и погодни за одгледување на земјоделски култури. Во нив најголемо учество имаат површините од II и III класа со вкупно од 24400 ha или над 93 %, додека помалку од 7% припаѓаат на површините од IV и VI класа. Ваквата почвена и бонитетна карактеристика на Струмичкото поле го определува и начинот на користењето на земјиштето од страна на земјоделските субјекти.

Подрачјето на Струмица се наоѓа меѓу две сеизмички најмаркантни, а може да се каже и најопасни зони на Балканот. Вардарската сеизмогена зона долж реката Вардар од запад и Струмската сеизмогена зона долж долината на Струма. Споменатите епицентрални подрачја имаат стално влијание врз терените на ова подрачје а максимална јачина од досега случените земјотреси изнесува 8° по МЦС.

Земјотресите се предизвикани и од локалните епицентрални жаришта. Од нив забележана е максимална јачина од 6° по МЦС. Појавата на локални епицентри на градската територија укажува и ги вбројува во сеизмички опасни места, бидејќи каде се појавуваат слаби се очекуваат и доста силни земјотреси.

Пресметаниот најдолгорочен максимален степен изнесува во анализираното подрачје 8° по МЦС скалата.

На ова посебно влијание имаат инженерско геолошките услови на тлото врз кои е направена и следната глобална сеизмичка реонизација на теренот. Ридестиот простор југозападно од Струмица има сеизмичко поволни инженерско геолошки услови, котлинскиот дел северно и северозападно е сеизмички осетлива средина, додека рамничарскиот дел источно од градот е сеизмички доста осетлива средина и заедно со претходната категорија поседуваат сеизмички неповолни инженерско- геолошки услови на тлото. Во овој регион присутни се артерски издани на различна длабочина.

3.3. Климатски карактеристики

Природните карактеристики на едно подрачје претставуваат збир на вредности и обележја создадени од природата, а без учество и влијание на човекот. Тие ги опфаќаат: географската и геопрометната положба на подрачјето, релјефните карактеристики, геолошките, педолошките, хидрографските, сеизмичките, климатските и други карактеристики.

Специфичната географска и топографска положба на Општина Струмица ја карактеризираат две зонални клими. Субмедитеранска, со поголемо или помало вкрстосување со источно- континентална, чија испреплетеност на регионот му даваат посебен белег- долги топли лета со високо среднодневни температури и намалено годишно количество врнежи, намалени зимски температури и појава на ветрови од сите правци.

а) Температура

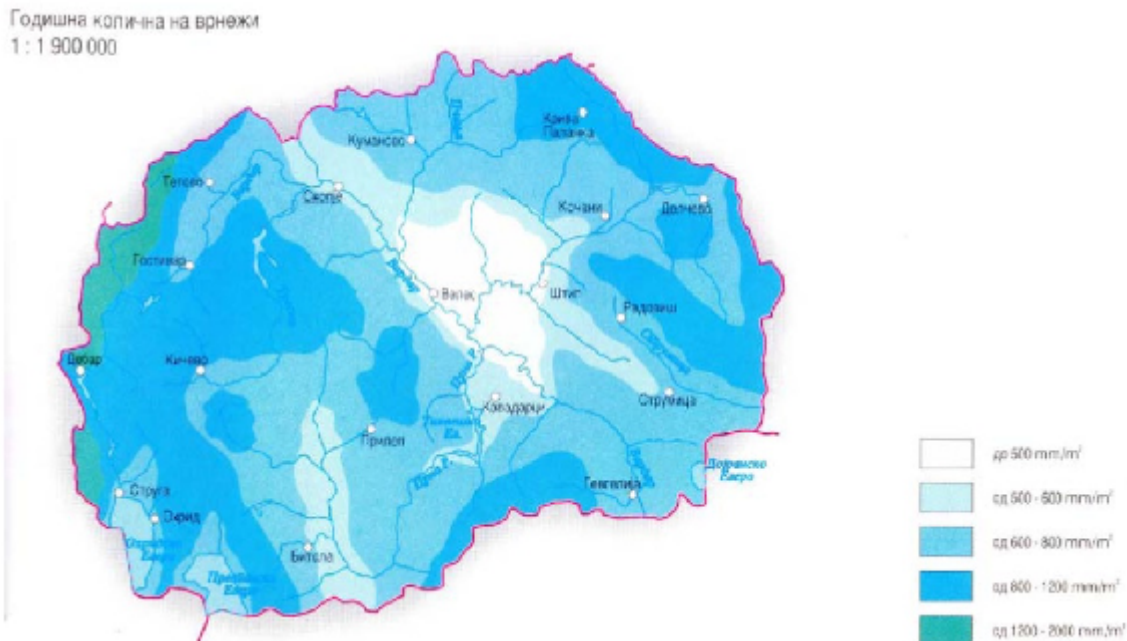
Просечната годишна температура на воздухот е 13,1°C со највисоки просечни месечни температури во јули 23,9 °C и најниски просечни месечни температура во јануари 1,7°C.

Просечната амплитуда помеѓу максималната и минималната температура изнесува 22.7°C додека разликата меѓу максималната 40.5°C и апсолутната минимална -24°C изнесува 64.5°C. Мразниот период изнесува 160 дена. Бројот на денови со снег е 18.

Струмичкиот регион се одликува со долг период на сончеви денови и со висок светлосен интензитет што позитивно влијае на фруктификацијата. Има околу 230 сончеви денови. Сончевиот сјај трае просечно 2377 часа годишно.

б) Врнежи и влажност

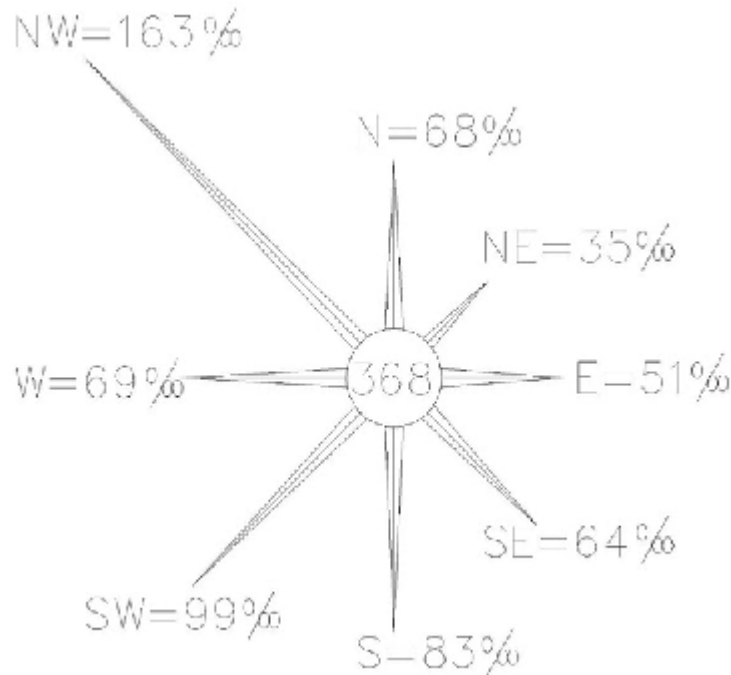
Во Струмица просечно годишно паѓаат 604 mm воден талог со максимум на есен и пролет (април-мај), додека долготрајните суши (над еден месец) со ретка појава (2%). Маглите се појавуваат околу 25 дена и тоа во ноември,декември и јануари. Поради субмедитеранските влијанија од Егејското море и влијанието на континенталната клима, климатските услови во Струмичкиот Регион се карактеризираат со намалено годишно количество врнежи, засилена ареидност и менлив плувометриски режим со намалена зимска температура.



Слика 14: Годишна количина на врнежи

в) Ветрови

Карактеристични за тој регион се северозападниот, југозападниот, а поретко северецот и јужниот топол ветер.



Слика 15: Ружа на ветрови

Ветровите во ова подрачје дуваат скоро од сите правци со најизразен интензитет на северозападниот правец. Овој ветар дува со чистина од 163 % и средна брзина од 2.5 м/сек со максимум во јули. По честината втор ветер е југозападниот со 91 % и средна брзина 1.8 м/сек со максимум во пролет. Со слична чистина е и јужниот ветер (83 %), а брзина од 2 м/сек, а северниот и западниот имаат брзина од 2.0 м/сек.

3.4. Биодиверзитет и природни карактеристики

Од областа на зачувување на биодиверзитетот ДУП треба да се усогласи со Просторниот план на РМ на тој начин што, врз основа на режимот за заштита, ќе се организира распоред на активности и изградба на објекти кои ќе се усогласат со барањата кои ги поставува одржливото користење на природата и современиот третман на заштита.

Општина Струмица располага со големи природни капацитети и тоа како во рударството, земјоделството, сточарството, шумарството, собирањето на лекови и други видови на растенија, собирањето на полжави, ловот и риболовот, туризмот.

Во областа на рударството, Општината не располага со наоѓалишта на метали, додека постојат два рудника на неметали и тоа: рудникот за експлоатација на фелдспад- Хамзали, е од натриски карактер и единствен во Република Македонија и на Балканот и рудникот за експлоатација на CaCO₃- Мемешли, наоѓалиште кое во основа претставува мермеризиран варовник, и е еден од ретките во Република Македонија.

Општина Струмица е една од ретките општини во Република Македонија, која располага со голем потенцијал на геотермални води чиј квалитет и квантитет е недоволно истражен. Во регионот има 5 термоминерални извори, со температура од 71 °C на главниот извор и 56 °C на останатите.

Со најзначаен геотермален капацитет во општина Струмица располага геотермалното поле Банско. Од изобилството на топли подземни води стручно каптиран е само изворот “Парило” од кој се испумпуваат 53 литри во секунда со температура од 72°C. Температурата на водата во изворот не се менува во текот на годината, што докажува дека водата потекнува од голема длабочина и е без атмосферски влијанија. Искористувањето на геотермалните води во земјоделството- оранжерии, за развивање на бањскиот туризам и како топлотна енергија претставува значаен економски потенцијал.

Струмичкиот регион е опкружен со планините Беласица, Огражден и Еленица. Конфигурацијата на овие планински венци е таква што на котлината и даваат форма на голем неправилен триаголник.

Беласица се наоѓа југоисточно од Струмица со највисок врв 2031 m. Се протега во правец исток- запад со должина од над 70 km. Беласица е една од најстарите планини не само во Р Македонија, туку и на Балканскиот полуостров. На Беласица се наоѓаат тремеѓата меѓу државните граници на Македонија, Бугарија и Грција.

Огражден е северо- источно од Струмица со највисок врв 1746 m. Еленица се наоѓа западно од Струмица со највисок врв 970 m.

На планинските масиви Беласица, Огражден и Еленица главно доминираат листопадните шуми (даб, црн и бел габер, костен и бука). Зимзелените шуми се поретки и се наоѓаат претежно на повисоките делови од планините каде доминираат бор и ела.

Моноспитовско Блато се наоѓа на југоисточниот дел на Струмичката котлина, во самото подножје на планината Беласица. Блатото се наоѓа во атарот на с. Моноспитово, односно територијално најголемиот дел припаѓа на Општина Босилово, а помал дел на општините Струмица и Ново Село. Неговата површина просечно е околу 450 ha. Просечната надморска височина на Моноспитовското Блато е околу 210 м.н.в., при што најниската точка се наоѓа на 202 м.н.в, а највисоката на 240 м.н.в.

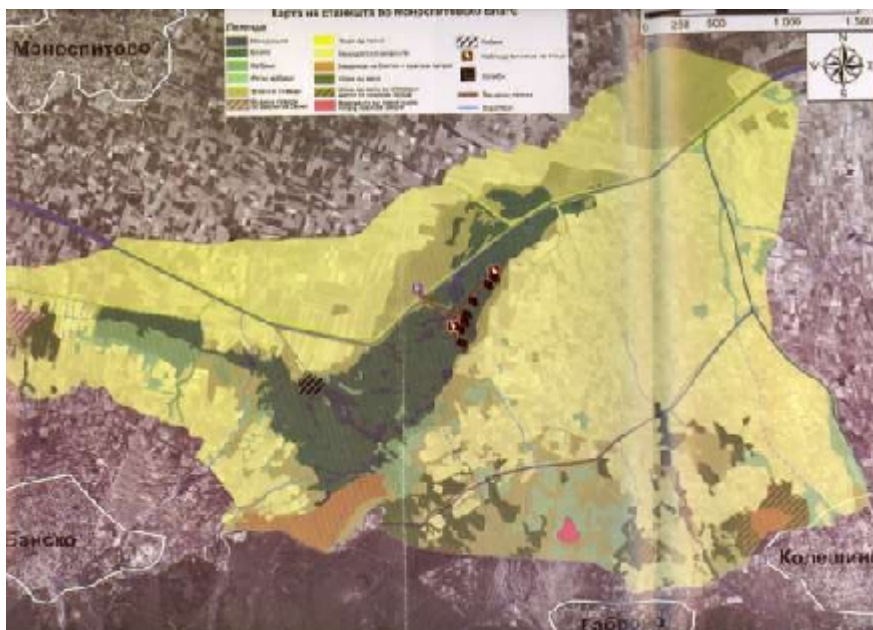
Денешните реликтни флорни елементи сè уште егзистираат во самото Блато, а особено во неговиот југоисточен крај на подножјето на планината Беласица. Тоа зборува дека генезата на овој блатен екосистем започнала во поодамнешната геолошка историја на оваа подрачје.

Во самото Блато растат *Glyceria fluitans*, *Sparganium neglectum*, *Scirpus maritimus*, *Typha angustifolia*, а по работ на Блатото каде што осцилира нивото на водата се среќава шумска растителност со *Alnus glutinosa*, *Periploca graeca*, *Acer tataricum*, потоа *Osmunda regalis*,

Pteridium aquilinum, *Nephrodium thelipteris*. Тука се среќава асоцијацијата *Periplocos-Alnetum glutinosae*.

Овде се мешаат медитеранските со евроазиските видови кои секако се остатоци од глацијалниот период во нашите краишта. Според IUCN има меѓународен статус од III категорија и режим за заштита 5.

Заштитата на Моноспитовско Блато, како неопходна мерка и обид да се стопира загубата на биодиверзитетот, била разгледувана и усвоена во 80-тите години од минатиот век. По повеќегодишни истражувања на вегетацијата во Моноспитовско Блато од страна на Републичкиот завод за заштита на природните реткости (домашни и странски стручни соработници), утврдени се вредни флористички елементи со извонредно научно значење. Врз основа на тоа, во 1987 година Републичкиот завод за заштита на природните реткости и Собранието на град Струмица донеле Одлука за прогласување на кралската папрат-*Osmunda regalis* за Споменик на природата (Сл. гласник на Општина Струмица 7/1987) (Додаток 3). Со Одлуката се потврдува неопходноста за заштита на природните вредности на Моноспитовското Блато.

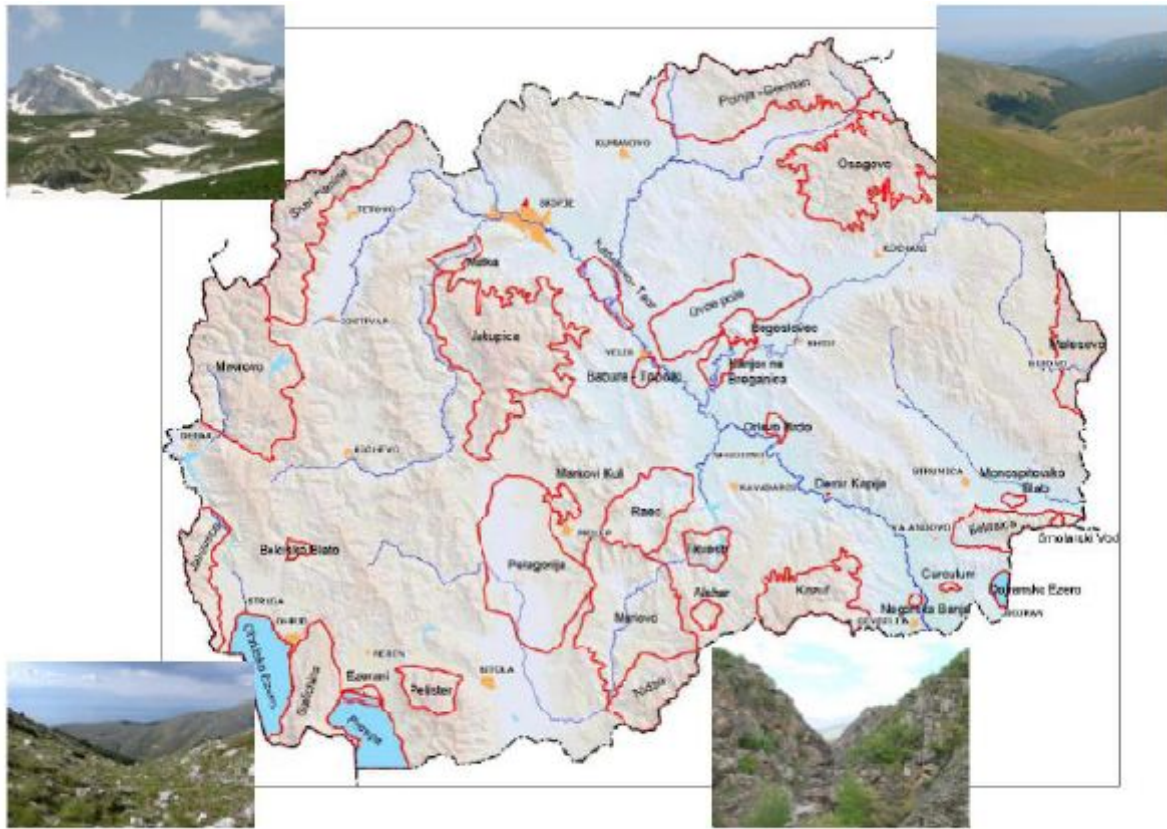


Слика 16: Моноспитовско Блато

Во Стратегија за биолошка разновидност со Акционен План на Република Македонија (2004 г.), предложена е активност за ревитализација на Моноспитовското Блато, како дел од системот на заштитените подрачја (стратешка определба А.4.2.2.). Исто така, во Моноспитовското Блато може да се спроведуваат и други активности од Стратегијата, како што се поттикнување на традиционалното користење на биолошката разновидност и екотуризам (стратешка определба Б.5.), спроведување на истражувачки проекти (стратешки определби Д.1.4; Д.1.5; Д.1.6.1) и други.

Согласно Акциониот План за биолошка разновидност и обврските, кои произлегуваат од Законот за заштита на природата (Сл. весник на РМ бр. 67/04; 14/06 и 84/07), Министерството за животна средина и просторно планирање поднесе иницијатива за потребата од прогласување на Моноспитовското Блато за Споменик на природата до Владата на Република Македонија. Владата на РМ донесе Одлука за прифатливост на предлогот за прогласување на локалитетот Моноспитовско Блато за заштитено подрачје во категоријата Споменик на природата (Сл. весник на РМ бр. 33/2009).

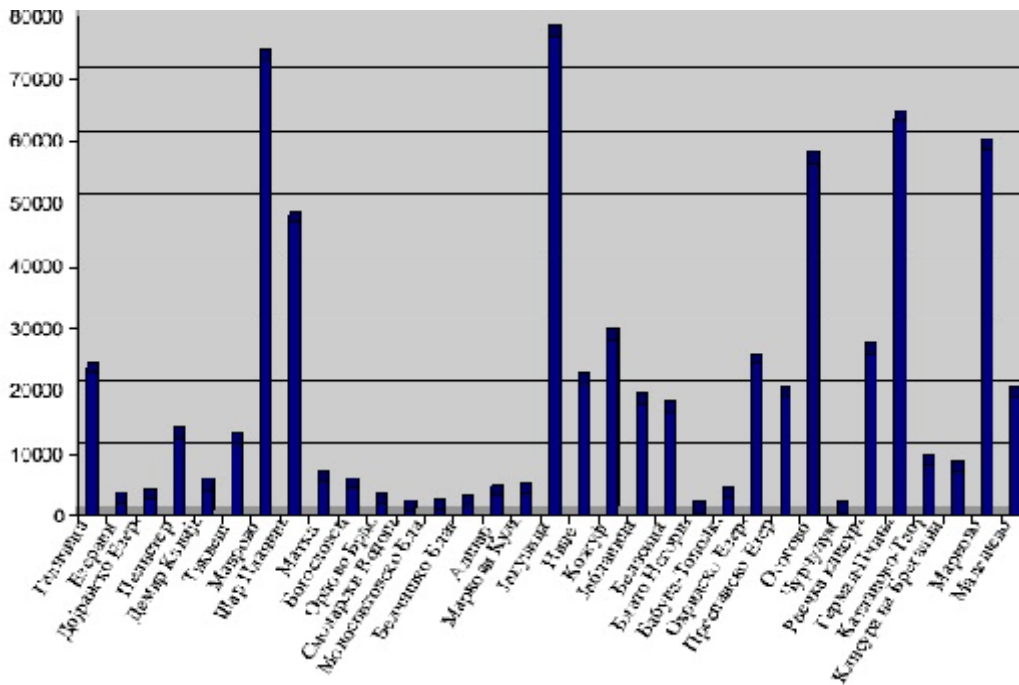
Моноспитовското Блато треба да се разгледува како интегрален дел на „регионалниот“ систем на заштитени подрачја. Во поширокиот регион (дојранско, струмичко и Беласица) се наоѓаат уште шест заштитени подрачја и шест подрачја/објекти предложени за заштита (Просторен план на Република Македонија). Сите 13 подрачја содржат ретки и значајни елементи на кои им е неопходна заштита. Повеќето од нив се релативно близу до Блатото, што дава можност за нивно поврзување во една поширока еколошка мрежа која треба да биде главен услов за зачувување и унапредување на биолошката разновидност.



Слика 17: Национална Емералд мрежа

Моноспитовско Блато е предложено како заштитено подрачје во Емералд мрежата (еколошка мрежа за заштита на дивниот свет и природните живеалишта во Европа - таа е претходник на Natura 2000 мрежата на заштитени подрачја која се воспоставува во земјите членки на Европската Унија).

Заштитата на Моноспитовско Блато е приоритет, не само заради барањата на националната правна рамка, туку и заради обврските кои произлегуваат од меѓународните конвенции и договори од Република Македонија.



Слика 18: Присуство на видови

3.5. Хидролошки карактеристики

Хидрографската мрежа во Струмичкиот регион е доста богата и испреплетена со повеќе извори, реки и нивни притоки. Главен реципиент во Струмичката котлина е реката Струмица, со регулирано речно корито од 31 km. Лева притока на реката Струмица е реката Турија со должина на речно корито од 22 km - од браната Турија до вливот со р. Струмица, со 8 km регулирано корито.

Десна притока на реката Струмица е Моноспитовскиот канал со 14,1 km речно корито. Во него од левата страна се влива реката Водочница со 15 km регулирано речно корито. Десна притока на Моноспитовскиот канал со 6 km регулирано речно корито е реката Тркања.

Водоснабдувањето на населението во Општината се врши преку акумулацијата “Турија”, како главен водоснабдителен ресурс, а како резерва се користи акумулацијата “Водоча”. Со оглед на приоритетноста на снабдувањето со здрава вода за пиење, а согласно водостопанската основа и утврдениот биланс на водите, во сушните периоди треба да се запази користењето на водите од акумулациите т.е. да се насочи, пред се, за водоснабдување.

Годишно од Струмички слив на ЈПКД „Комуналец“, преку доводниот цевковод до фабриката за вода се испорачува 5.5 до 6 милиони m³ сурова вода, а во акумулацијата „Водоча“ се чуваат годишна резерва од 1 до 1.5 милиони m³ вода во случај на прекин на

водата од „Турија“. Во акумулацијата „Турија“ секоја година се чуваат како резерва за градот 10 милиони m³ вода.

За наводнување на површините од ХМС „Турија“ годишно се испорачуваат од 3 до 18 милиони m³ вода или просечно по 10 до 11 милиони m³ вода, со кои се наводнуваат од 1000 до 2500 ha обработливи површини. Од ХМС „Водоча“ годишно се наводнуваат од 400 до 600 ha површини со годишна потрошувачка на вода од 5 до 6 милиони m³.

Индустриските капацитети воглавно ги испуштаат отпадните води нетретирани, директно во градската канализациона мрежа, а дел во речните корита на реките Водочница и Тркања, како крајни реципиенти.



Слика 19: Хидролошки карактеристики

3.6. Сообраќајна поврзаност

Општината се карактеризира со одредени функционални белези на својата географска местоположба, истакнувајќи ја својата транзитивност, контактност и поливалентност.

Транзитивноста и поливалентноста, што се карактеристики на Општината, пред се произлегуваат од нејзината местоположба во крајниот југоисток на Р Македонија, веднаш под тромеѓето на меѓудржавните граници на нашата земја со Р Бугарија и Р Грција. Од особено значење, за транзитивноста на Општината е нејзината сообраќајна поврзаност кон Р Бугарија преку граничниот премин Ново Село и со меѓународната магистрала по долината на реката Вардар.

Контактното на Струмичката општина се согледува преку нејзиното граничење со Р Бугарија и Р Грција и преку отвореноста со соседните и другите држави. Општина Струмица е добро отворена и поврзана со магистралните сообраќајници со Р Бугарија и Р Грција, како и регионалните патни правци Струмица- Радовиш- Штип, Струмица- Ново Село- граничен премин со Република Бугарија, Струмица- Валандово, Струмица- Берово и добро развиена транспортна локална мрежа, поврзувајќи ги сите локални населени места и општини со градот Струмица.

Општина Струмица располага со модерно асфалтирана патна мрежа низ која граѓаните на Општината безбедно се движат и комуницираат.



Слика 20: Сообраќајна инфраструктура

Од особено значење, имајќи ја во предвид големата динамика на патнички и товарен сообраќај од Струмица и кон Струмица, е довршувањето на изградбата на регионалниот пат Радовиш- Струмица.

Железнички сообраќај на територија на Општина Струмица не постои, но затоа пак има организиран автобуски превоз и транспорт на патници. Транспортот на стоки го вршат повеќе приватни претпријатија кои располагаат со транспортни превозни средства. Заради потребите на царината постои терминал со површина од 17 000 m² и магацински простор од 1 000 m², како и повеќе шпедитерски претпријатија.

3.7. Комунална инфраструктура

Во опфатот на анализираниот простор според податоци добиени од соодветните комунални организации во градот добиени се следните показатели:

Водовод

Според податоците добиени од ЈПКД „Комуналец“ од Струмица, водоснабдувањето се врши преку градски водовод. Предметниот локалитет е опфатен со дел од градската водоводна мрежа која се состои од лиено- железни водоводни цевки, секундарната водоводна мрежа е развиена претежно по локациите од предметниот локалитет.

Фекална канализација

На предметниот простор нема изградена фекална канализација и просторот се смета за комунално неуредено земјиште.

Во градот Струмица е изградена канализациона мрежа за комунални отпадни води во должина од 65,64 km. Опфатеноста на домаќинствата со канализационата мрежа изнесува 9430 домаќинства или 95% од вкупното население.

Во градот Струмица е изведена сепарациона канализациона мрежа со должина од 97000 m, азбест цементни цевки, со покриеност од 95%. Инфраструктурната мрежа за фекална канализација е изведена од азбесни цевки со вкупна должина од 48.472,55 m.

Атмосферска канализација

Во планскиот опфат на овој урбан блок не постои атмосферска канализација.

Општината располага со канализациона мрежа за атмосферска вода во должина од 32,58 km. Со атмосферска канализациона мрежа покриен е 90% од градот. Атмосферските отпадни води се испуштаат во р. Водочица, во р. Тркања и во каналот Св. Илија.

Одвоеноста на канализационата мрежа за отпадни води од мрежата за атмосферски води е значајна карактеристика на Општината, која што во идниот период треба да го зголеми опфатот, согласно урбанистичкиот развој на Општината. Особено е важно да се истакне дека има изградено колекторски систем во должина од 31,05 km и се предвидува изградба на пречистителна станица за Општина Струмица за комунална отпадна вода.

Електрика

За електричната мрежа во Општината и регионот во целина е задолжено претпријатието „Електро- Струмица“. Должината на електричната мрежа изнесува 892 km, од која 103 km е поврзана кабловски. Опфатени се сите населени места преку две трафостаници од 110/10 kV и 240 трафостаници од 10/04 kV, од кои 145 се сопствени и 95 туѓи.

Телефонска инсталација

Постојната телефонска мрежа претежно е изведена со подземни телефонски водови. Телефонска инсталација ги задоволува критериумите за урбана градска средина. Сите активности околу задоволување на потребите за проширување на телефонските врски за стопанскиот комплекс се во надлежност на АД „Македонски телекомуникации“.

Локацијата како и целиот овој регион покриени се со сигнал на трите компании за мобилна телефонија. Кориснички компании за мобилна телефонија во Македонија се Т- Мобиле, ONE и ВИП.

3.8. Демографски карактеристики

Општината Струмица е една од поголемите општини во Република Македонија која се издвојува со релативно голем пораст на населението. Во меѓупописниот период 1994-2002 година во Струмица вкупното население се зголеми за 2,5%. Овој пораст со речиси ист интензитет продолжува и во последните години. Според проценките на населението во 2007 година имало 55 676 жители, што претставува 2,7% од вкупното население во земјата. Во меѓупописниот период градското население бележи апсолутен и релативен пораст и неговиот удел достигнал 64,6 %. Тоа значи дека речиси две третини од населението и работната сила на Општината живее во урбаните населби. Ваквата структура имплицира поголема застапеност на урбаната невработеност, која по правило е потешок проблем за решавање. Промените во старосната структура на населението во Општината Струмица се под силно влијание како на природниот прираст, така и на преселничките движења на населението. Имено, во периодот по 1994 година природниот прираст на населението се намалил за околу три пати, а емиграцијата во странство продолжила со уште поголем интензитет.

Ваквите движења на населението условиле апсолутно и релативно намалување на младото население (до 20 години) и населението на возраст од 20-40 години, а пораст на постарите од 60 години. Поради тоа и Општината Струмица беше зафатена со процес на демографско стареење. Тоа го потврдуваат показателите за рангот на демографска старост, според кои во 1994 година населението било на праг на демографска старост, а од 2002 и според состојбата во 2007 година се наоѓа во стадиум на демографска старост.

Во образовната структура на населението во Општината Струмица, во периодот 1994-2002 година дојде до позитивни промени кои се манифестираат во намалување на населението

со ниско, а пораст на тоа со средно и високо ниво на образование.

Во споредба со просекот во земјата, Општината се одликува со подпросечна застапеност на лицата со ниско ниво на образование, чие учество изнесува повеќе од половина од вкупното население старо 15 и повеќе години. Тоа значи дека образовната структура на населението не би можела да се оцени како поволна.

Во Општина Струмица има 11 270 евидентирани невработени лица, што претставува 3,2% од вкупно невработени во земјата, а чија структура според местото на живеење, возраста, степенот на образование и времетраењето на невработеноста може да се оцени како мошне неповолна.

Покрај согледувањата на демографскиот развој, како и факторите кои влијаат на истиот, ќе бидат разгледани и проекциите и прогнозите на населението за наредниот период од 5 години односно до 2013 година.

Основа за идниот развој претставува анализа на постојна состојба. Извршена е инвентаризација на теренот со која се добиени потребни податоци за број на жители, број на домаќинства и други податоци како и станови по структура, материјал, опременост по инфраструктура, време на градење и слично.

3.9. Квалитет на амбиентален воздух

Мерењето на параметрите, индикатори на квалитетот на амбиентниот воздух во Р Македонија го вршат три институции, кои имаат поставено свои мониторинг мрежи на различни локации. Институциите кои вршат мониторинг се:

- Национална мрежа на Министерството за животна средина и просторно планирање (МЖСПП);
- Мрежата на Заводот за здравствена заштита (ЗЗЗ) и регионалните подружници за следење на квалитетот на воздухот во поголемите градови во Р. Македонија;
- Мрежата на Управата за хидрометеоролошки работи (УХМР), која е во рамките на Министерството за земјоделство, шумарство и водостопанство.

При анализа на состојбата на квалитетот на воздухот, како еден од главните медиуми во животната средина, земени се во предвид индустриската развиеност на општините, состојбата со сообраќајот, начинот на затоплување на живеалиштата, типот и количините на употребените горива, како и степенот на спроведени мерки и активности за следење и спречување, односно намалување на загадувањето на воздухот.

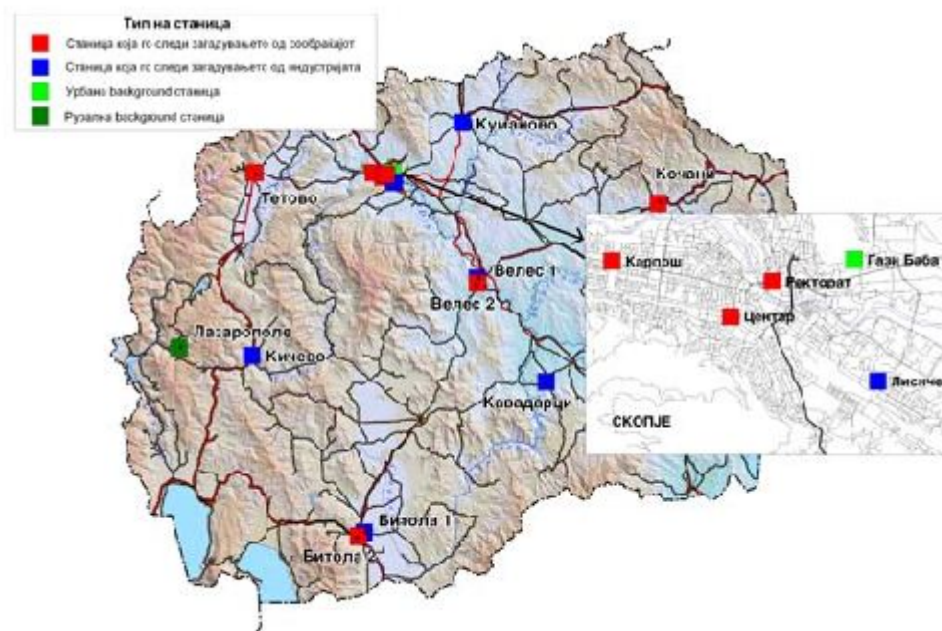
Исто така, климатските услови на територијата на општините се земени во предвид.

Мониторинг мрежата на МЖСПП со која управува Македонскиот информативен центар за животна средина (МИЦЖС) е автоматска мрежа за следење на квалитетот на амбиентниот воздух. Останатите две мрежи работат мануелно.

Состојбата со воздухот на територијата на Општина Струмица може да се оцени дека не е алармантна, но истата заслужува внимание. Во Струмица извори на загадување на воздухот се производните и непроизводните капацитети, кои имаат енергетски (котловски постројки) и технолошки инсталации од кои како резултат на согорување на енергенсите (мазут, нафта, јаглен или дрва) има емисија на отпадни гасови и загадувачки супстанции во воздухот.

Извор на загадување на воздухот во Струмица се и моторните возила кои предизвикуваат загадување на воздухот во сообраќајните пунктови со поголема емисија на издувни гасови. Потребата од искористувањето од природниот потенцијал на Општина Струмица за производство на биодизел од растително потекло (сончоглед, репа и сл.) претставува можност за надминување на проблемите со загадувањето и постигнувањето на економски ефекти.

Како трет извор на загадување преку емисии на CO и чад во воздухот, заради лошото согорување и неодржување на режимот на согорување на дрва и јаглен, кои вообичаено се употребуваат за затоплување на домаќинствата во зимскиот период претставуваат и домашните ложишта. Општина Струмица има потенцијал за искористувањето на геотермалните води како тоplotен извор на енергија, која може да се дистрибуира преку изградба на потребната инфраструктурна мрежа.



Слика 21: Мониторинг станици за амбиентален воздух

За квалитетот на воздухот во Општина Струмица нема податоци, а согласно континуираните мерења на аероседимент на 4 мерни места е утврдено дека вредностите за аероседимент се во рамките на максимум дозволените граници од 300,0 mg/m².

Имплементацијата на ДУП не се очекува дополнително да го влоши квалитетот на воздухот на поширокиот локалитет поради типот на градби во рамките на опфатот. Сепак Планот треба да предвиди места на кои редовно ќе се мери квалитетот на амбиенталниот воздух, а плановите за управување со животната средина за секој поодделен објект- капацитет во рамките на локацијата ќе се утврди дополнително, преку посебните Идејни проекти за секој поединечен корисник- субјект во зоната и елаборатите за заштита на животната средина.

3.10. Квалитет на води

Рационалното искористување, одржување и заштитата на водените ресурси е основа за развој на општеството. Сливовите на реките, акумулациите, езерата, изворите и подземните води, односно сите водни ресурси, како база за потрошувачите, водоснабдувањето на населението, индустријата, енергетиката и наводнувањето, се изложени на процеси на загадување. Површинските води се загадуваат од директно испуштање на ефлуенти, од аероседименти, додека подземните води се загадуваат посредно, како резултат на продирање на загадувачки материи во почвата.

Водоснабдувањето подразбира обезбедување на висококвалитетна вода за задоволување на потребите од вода за пиење, комунални потреби, противпожарни потреби, потреби за производство итн. За намирување на потребите од вода значаен ресурс се подземните води – аквифери, формирани главно во котлините. При обезбедување на потребните количини на вода потребна е примена на активности кои ќе обезбедат:

- квалитетно и економично водоснабдување;
- намалување на загуби;
- рационално користење на водите.

Бидејќи изворниците на вода и водостопанските системи, во однос на другите системи, имаат построги барања во поглед на развој и заштита, при изградба на објектите со цел да се задржи квалитетот на водата потребно е поставување на другите објекти подалеку од изворите на вода.

Низ територијата на Струмичкиот регион течат Реките Струмица (с. Ново Село) со капацитет 608.400 м³/ден, Турија (Добрашинци) со капацитет од 156.550 м³/ден, Водочница (с. Водоча) со капацитет од 44.410 м³/ден, Тркања - 26.780 м³/ден и Моноспитовскиот канал со 81.800 м³/ден. Од хидролошки аспект општината располага со воден потенцијал кој од квалитетен и квантитетен аспект може да се оцени како поволен.

На база претходно изнесените состојби, може да се констатира дека проблемите во оваа област се во динамична фаза на надминување, што покажува ефикасно и организирано

функционирање на општинската влада и нејзините институции. Во делот на водоснабдувањето се постигнати значајни резултати со димензионирањето на водоснабдителните системи согласно потребите на населението но како проблеми може да се евидентираат следниве:

- застареност на водоснабдителната мрежа и несоодветниот квалитет;
- нецелосна покриеност на населените места во општината со водоснабдителни системи;
- непостоење на уреди за дезинфицирање на водата кај локалните водоводи;
- недоизграденост на магистралната и секундарната мрежа во градот Струмица;
- усогласувањето на капацитетот на филтер станицата и нејзино димензионирање согласно потребите на населението;
- постоење на алтернативни извори во услови на непредвидени сушни периоди.
- непостоење на законска регулатива.

Опфаќањето на отпадните води, комуналните, атмосферските, индустриските и поројните, во значаен сегмент е идентификувано и превземени се одредени мерки преку изградба на соодветни системи за нивно надминување.

Заради сите горенаведени параметри, за предметниот локалитет потребните количини на вода ќе се обезбедат од постојната водоводна мрежа. Еден од приоритетите за заштита на животната средина е изградба на канализационен систем за прифаќање на отпадни води и испуштање во најблискиот реципиент по доведување на квалитетот на вода до потребниот степен.

3.11. Управување со отпад

Во Општина Струмица има две депонии и тоа: депонија Шапкар за комунален цврст и инертен отпад, од времен карактер кај село Тркања, со површина од 2,38 ha и депонија за санитарен и индустриски отпад во село Добрашинци, со површина од 3,4 ha. Вкупните количини кои што се депонираат- исфрлаат дневно изнесуваат 62,3 тони, од кои на времената депонија 26,6 тони или 42,6%, а на депонијата за индустриски отпад 35,7 тони или 57,3%. Дневната продукција на комунален отпад по жител, согласно приложените податоци, изнесува 0,538 кг/ден.

За управувањето со отпадот (собирање, транспортирање и депонирање) во Општината, основано е јавно комунално претпријатие. Не постојат претоварни станици и други форми на селекција и сепарирање на отпадот, еколошки дворови, собирни пунктови и сл.

Во Општината постојат диви депонии- ѓубришта на кои се депонира инертен отпад. Тие главно се наоѓаат покрај транзитниот пат со површина од 3 000 m², со количина на одложен отпад од 309 600 kg. На патот за Баница постои ѓубриште со површина од 1 400 m² и количина на отпад од 81 500 kg.

Неконтролираното исфрлање на отпадот претставува сериозен проблем за заштитата на животната средина и квалитетот на живеењето на населението.

На основа вака утврдената состојба неопходно е преземање мерки и активности од страна на Општината и институцијата која што управува со отпадот да изврши санација, реконструкција и ревитализација на деградираните простори кои се потенцијална опасност по здравјето на населението. Во досегашниот период согласно дадените податоци санирани се 4 400 m² деградирани површини со диви депонии- ѓубришта, што изнесува 85% од вкупно деградираните површини.

Вкупната количина на отпад кој што се продуцира годишно изнесува околу 22 380 тони, од кои 12 260 тони е комунален и друг неопасен отпад или 54,7%, 7 060 тони индустриски неопасен отпад или 31,5%, 1 500 тони инертен отпад или 6,7%, 780 тони опасен отпад или 3,4% и 780 тони медицински отпад или 3,4%.

Важно е да се истакне дека согласно планските документи предвидено е регионално управување со отпадот. Со тоа ќе се елиминира постоењето на локалните општински депонии, и наместо нив ќе се лоцираат претоварни станици од кои ќе се собира, транспортира и депонира отпадот на регионалните депонии. Ова е предвидено да се реализира и во регионот на југоисточна Македонија, односно во регионот на Општина Струмица. Но, се до воспоставување на ваквиот систем на управување во Општината треба да се обезбеди организирано собирање и третирање на отпадот, исто да биде селективно и на депонијата да завршува само мал дел од генерираниот отпад (светските искуства покажуваат дека од вкупно генерираниот отпад само 10% завршува на депонија).

4. СОСТОЈБА БЕЗ ИМПЛЕМЕНТАЦИЈА НА ПЛАНСКИОТ ДОКУМЕНТ

За да се предвидат сите слабости кои може да настанат од имплементација на планскиот документ и да се споредат сите придобивки, најпрвин треба да се разгледа таканареченото business as usual/ do nothing сценарио, или состојба без имплементација на планскиот документ. Заради тоа, овој дел од Извештајот се однесува на развојот во рамките на планскиот опфат без имплементација на предвидениот плански документ.

Состојбата без имплементација на планскиот документ подразбира иднина на подрачјето на планскиот документ без имплементација на планираните активности од планскиот документ, односно продолжување на актуелната состојба онаква каква што е сега во моментот.

Во конкретниот случај, доколку не се донесе Деталниот урбанистички план за Урбан блок 21, Струмица– Општина Струмица, се очекува да продолжат следните трендови:

- Просторот и понатаму ќе претставува земјиште со помала економска вредност, односно неизградено земјиште ;
- Социо- економскиот статус на населението во Општините Струмица ќе стагнира, односно ќе биде непроменет со тренд на опаѓање во времето на рецесија и понатамошно немање на така очекуваните инвестиции;
- Невработеноста ќе расте;
- Миграцијата село- град- странство ќе се зголемува;
- Сите поволности што ги има и нуди оваа локација (нејзината местоположба, микроклиматските карактеристики и сообраќајната поврзаност) ќе останат неискористени за побрз урбан развој. Можна е и појава на диспропорција со пошироката околина каде исто така, се планира изградба на нови и современи населби;
- Можност за појава на неконтролирана изградба на стопански објекти и со несоодветни дејности, што може да доведе до нарушување на квалитетот на медиумите на животната средина и загрозување на човековото здравје;
- Биолошката разновидност и пејзажните карактеристики ќе останат на сегашното незначително ниво (незначителна флора и фауна), бидејќи на предметната локација не егзистираат значителни видови на биолошката разновидност, ниту пак карактеристичен пејзаж.

5. ЦЕЛИ НА ЗАШТИТА НА ЖИВОТНАТА СРЕДИНА

Во подготовката на извештајот земени се предвид целите на заштита на животната средина одредени на национално и меѓународно ниво, а кои се релевантни за планскиот документ.

Во рамки на националната правна рамка, земени се целите одредени во следните национални документи релевантни за планскиот документ:

- ✓ Втор национален еколошки акционен план на РМ (2006 год.);
- ✓ Национална стратегија за одржлив развој;
- ✓ Просторен план на РМ (2004 год.);
- ✓ Закон за животна средина (Сл. весник на РМ бр. 53/05, 81/05, 24/07, 159/08, 83/09, 48/10, 124/10 и 51/11);
- ✓ Закон за управување со отпад (Сл. весник на РМ бр. 68/04, 71/04, 107/07, 102/08 и 143/08);
- ✓ Закон за квалитет на амбиентен воздух (Сл. весник на РМ бр. 67/04, 92/07 и 35/10);
- ✓ Закон за заштита од бучава во животната средина (Сл. весник на РМ бр. 79/07);
- ✓ Закон за водите (Сл. весник на РМ бр. 87/08, 6/09 и 161/09);
- ✓ Закон за спроведување на просторен план на РМ (Сл. весник на РМ бр. 39/04);
- ✓ Закон за просторно и урбанистичко планирање (Сл. весник на РМ бр. 51/2005);
- ✓ Закон за градење (Сл. весник бр. 130/09);
- ✓ Закон за јавна чистота (Сл. весник на РМ бр. 111/08);
- ✓ Закон за комунални дејности (Сл. весник на РМ бр. 45/97, 23/99, 45/02, 16/04 и 5/09);
- ✓ Закон за енергетика (Сл. весник на РМ бр. 63/06, 36/07 и 106/08);
- ✓ Национална стратегија за управување со отпад (2008-2020);
- ✓ Национален план за управување со отпад (2009 - 2015);
- ✓ Студија за состојбата со биолошката разновидност во Република Македонија (Прв национален извештај) 2003;
- ✓ Стратегија и Акционен план за заштита на биолошката разновидност на Република Македонија (2004);
- ✓ Просторен план на Општина Струмица од 1984 година;
- ✓ Генерален урбанистички план (ГУП) за Општина Струмица 2006 година;
- ✓ Стратешки план за економски развој на Струмички микро регион;
- ✓ Локален еколошки акционен план (ЛЕАП) за Општина Струмица 2006 година;
- ✓ Платформа за развој на Општина Струмица 2007- 2015 година;
- ✓ Програма за енергетска ефикасност на Општина Струмица 2009-2013 година.
- ✓ Закон за заштита и благосостојба на животните (Сл. весник на РМ бр. 113/07);
- ✓ Закон за заштита и благосостојба на растенијата (Сл. весник на РМ бр. 25/98, 6/00);
- ✓ Закон за ратификација на Конвенцијата за биолошка разновидност (Рио, 1992) (Сл. весник на РМ бр. 54/97);
- ✓ Закон за заштита на културното наследство (Сл. весник на РМ бр. 20/04, 115/2007);
- ✓ Закон за шуми (Сл. весник на РМ бр. 47/97, 7/00, 89/04);
- ✓ Закон за пасишта (Сл. весник на РМ бр. 3/98 и 101/00);
- ✓ Закон за земјоделско земјиште (Сл. весник на РМ бр. 25/98, 18/99, 02/04, 135/07);

- ✓ Правилник за стандарди и нормативи за урбанистичко планирање (Сл. весник на РМ бр.78/06, бр.140/07, бр. 12/09 и бр. 93/09).

Меѓународна правна рамка:

- ✓ Кјото Протокол, 11 Декември 1997;
- ✓ Јоханесбуршка декларација за одржлив развој, Септември 2002;
- ✓ Европска перспектива за просторен развој, Мај 1999;
- ✓ Рио Декларација за животна средина и развој, Јуни 1992;
- ✓ Архуска конвенција, 25 Јуни 1998 година;
- ✓ Директива на ЕУ за зачувување на природните живеалишта и на дивата фауна и флора (92/43/ЕЕЦ);
- ✓ Директива на ЕУ за зачувување за дивите птици (79/409/ЕЕЦ);
- ✓ Рамковна директива за вода (2000/60 /ЕЦ);
- ✓ Директива за нитрати (91/676/ЕЕЦ);
- ✓ Рамковна директива за квалитет на амбиентен воздух (96/62/ЕЦ);
- ✓ Рамковна директива за отпад (2006/12/ЕЦ);
- ✓ Рамковна директива за бучава (2002/49/ЕЦ);
- ✓ Директива за оценка на влијанието врз животната средина (85/337/ЕЕЦ);
- ✓ Директива за стратегиска оценка на животна средина (2001/42/ЕЦ);
- ✓ Европска Програма за климатски промени, Јуни 2000;
- ✓ ЕУ Политика за рурален развој, 2000;
- ✓ ЕУ Шестиот Акционен План за животна средина.

Во рамки на секундарното законодавство, земени се предвид сите постоечки подзаконски акти, релевантни за тематиките опфатени со горенаведените законски акти. Во делот на имплементација на постапката за стратегиска оценка на животната средина дадена во Глава Х од Законот за животна средина, следните подзаконски акти се консултирани при подготовката на овој Извештај и спроведувањето на самата процедура за стратегиска оценка на предметниот плански документ:

- ✓ Уредба за стратегии, планови и програми вклучувајќи ги и промените на тие стратегии, планови и програми, за кои задолжително се спроведува постапка за оценка на нивното влијание врз животната средина и врз животот и здравјето на луѓето (Сл. весник бр.153/07);
- ✓ Уредба за критериумите врз основа на кои се донесуваат одлуки дали определени плански документи би можеле да имаат значително влијание врз животната средина и здравјето на луѓето (Сл. весник бр.144/07);
- ✓ Уредба за содржината на извештајот за стратегиска оценка на животната средина (Сл. весник бр.153/07);
- ✓ Уредба за учество на јавноста во текот на изработката на прописи и други акти, како и планови и програми од областа на животната средина (Сл. весник бр.147/08).

6. ВЕРОЈАТНИ ЗНАЧАЈНИ ВЛИЈАНИЈА ВРЗ ЖИВОТНАТА СРЕДИНА

Согласно упатствата дадени во Уредбата за содржината на извештајот за стратегиска оцена, извршена е анализа на влијанијата од имплементацијата на предвидениот плански документ. При тоа земени се предвид сите релевантни влијанија и нивните карактеристики: секундарни, кумулативни, синергистички, потоа краткорочни, среднорочни и долгорочни, трајни и привремени, позитивни и негативни.

Анализата подразбира разгледување на влијанијата на планскиот документ како целина и во поширок обем, од глобален, стратегиски аспект, без при тоа, да се разгледуваат поединечните проектни содржини опфатени со планскиот документ.

Пред изградба на поединечните проекти/ објекти, кои влегуваат во состав на ДУП, ќе се пристапи кон подетална анализа на можните влијанија врз животната средина во конструктивна, оперативна и постоперативна фаза, согласно глава XI од Законот за животна средина (Сл. Весник на РМ бр. 53/05, 81/05, 24/07, 159/08, 48/10, 124/10 и 51/11)- Барања за изработка на Оцена на влијанието врз животната средина на одредени проекти или согласно член 24 од истиот Закон.

Гледано во целина, при имплементацијата на Деталниот урбанистички план за Урбан блок 21, Струмица- Општина Струмица, се очекуваат позитивни влијанија врз социо-економскиот развој на Општината и пошироко, како што се:

- Подобрување на бизнис климата;
- Развој на индустријата;
- Отворање на нови работни места;
- Зголемување на доходот по глава на жител и стапката на економски раст;
- Зголемување на нивото на животен стандард, користејќи ги притоа предностите што ги нуди местоположбата на оваа локација -добрите комуникациски врски и близината до централното градско подрачје.

Реализацијата на ДУП, би требало да предизвика позитивни импулси и ефекти врз целото непосредно окружување од аспект на повисока организација, инфраструктурна опременост и уреденост на просторот и се разбира економски ефекти манифестирани преку привлекување на нова работна сила и вработување, доколку е базирана врз принципите на одржлив развој и се одликува со максимално почитување и вградување на нормативите и стандарди за заштита на животна средина.

6.1. Влијание врз население и човеково здравје

Имплементацијата на Деталниот урбанистички план за Урбан блок 21, Струмица- Општина Струмица, позитивно ќе влијае врз демографскиот развој. Влијанијата ќе бидат позитивни и долгорочни, затоа што етаблирањето на просторот ќе понуди нови инвестиции, а со тоа и

нови работни места за околното население, подобра социо- економска клима, зголемување на животниот стандард.

Со имплементација на Деталниот урбанистички план за Урбан блок 21, Струмица- Општина Струмица, нема да се предизвика раселување, затоа што опфатот е во рамките на границите на ГУП.

Во однос на човековото здравје на околното население, не се очекуваат значителни влијанија заради видот и природата на проектните содржини (лесна и загадувачка индустрија, производство, дистрибуција и сервис), кои, генерално гледано, не спаѓаат во групата на големи и директни загадувачи на животната средина и човековото здравје.

Во прилог на заштитата на животната средина и човековото здравје одат и предвидените плански решенија за сообраќајната и комуналната инфраструктура. Со тоа, можноста за загадување на медиумите на животната средина (почва, површински и подземни води и воздух) ќе се сведе на минимум, а со самото тоа и можноста за загрозување на човековото здравје.

Во текот на изградбата на поединечните деловни и инфраструктурни објекти, предвидени со овој урбанистички план, се очекуваат времени и локални влијанија во смисла на директни афектирања врз човековото здравје, како резултат на појавата на бучава, вибрации, емисии во воздухот од возилата, прашина итн. Нивниот интензитет и обем детално ќе биде анализиран со изработка на соодветните студии за оцена на влијанието на проектите врз животната средина или елаборатите за заштита на животната средина.

6.2. Влијанија врз социо- економска состојба

Имплементацијата на Деталниот урбанистички план за Урбан блок 21, Струмица- Општина Струмица, позитивно ќе влијае врз социо- економската состојба на населението. Со реализацијата на ДУП и понатаму со негово непречено функционирање и реализација на зацртаните плански содржини ќе дојде до зголемено ангажирање на нова работна сила која ќе се манифестира преку нови вработувања. Со реализација на ДУП ќе дојде до развој на повеќе дејности, кои ќе допринесат за економски ефекти во овој регион, а исто така ќе дојде до активирање и на останатите дејности непосредно поврзани со изработката и ефектуирањето на урбанистички решенија и тоа: проектирањето, градежништвото, комуналните дејности, трговијата, сообраќајот, занаетчиството, и др.

Многу важен фактор при изработка на Урбанистички план е согледување на можноста за финансирање за реализација на планската документација како и исплатливоста на инвестирањето во истиот.

При донесување на одлука за изработка на оваа Урбанистичка документација токму овој фактор беше и пресуден. Заинтересираност за градба има од потенцијални инвеститори за

ново планираните објекти за производство, сервиси, стоваришта, бензинска пумпна станица и сл. Веднаш по усвојување на планот може да се отпочне со градба со што ќе се соберат средства и за реализација на сообраќајници.

Самата заинтересираност на потенцијални инвеститори зборува за исплатливоста на изработка на оваа планска документација.

Заради тоа просторниот развој треба да се насочи кон економско издржано решение во областа на сообраќајот, инфраструктурата, намената на просторот и системот на градба.

Предвиденото решение потребно е да ја оформи планираната намена на просторот. Што се однесува до сообраќајното решение потребно е:

- оформување на секундарната сообраќајна мрежа;
- оформување на пешачкиот сообраќај (тротоари);
- решавање на сообраќај во мирување за секоја парцела.

Имплементацијата на Деталниот урбанистички план ќе овозможи отпочнување на инвестиции, кои брзо ќе се рефлектираат врз зголемување на економскиот приход, што ќе придонесе за унапредување на локалната и на националната економија и ќе го стимулираат извозот.

6.3. Влијанија врз квалитет на амбиентниот воздух

Од имплементацијата на Деталниот урбанистички план за Урбан блок 21, Струмица-Општина Струмица, не се очекуваат особено значајни влијанија врз квалитетот на воздухот.

Треба да се напомени дека во рамките на планскиот опфат се очекува зголемена фреквенција на возила кои ќе вршат достава на градежни материјали, стока и транспорт на работна сила во и надвор од опфатот. Но, со оглед на фактот дека локацијата се наоѓа покрај постоечки сообраќајници, каде веќе постои ризик од зголемени емисии од мобилни извори, планираната интерна сообраќајна инфраструктура и модерниот возен парк, кој би бил применет во зоната, не се очекува дека ќе дадат дополнителен придонес во нарушување на квалитетот на воздухот во поширокиот регион или климатските промени.

Различните типови на возила, опрема и градежна механизација кои ќе се користат при изградба на комплексот претставуваат мобилни извори на емисии на загадувачки материји од кои најкарактеристични се: NO_x, CO, PM 10, јагленоводороди, сулфур, олово, бензен и други ароматски јагленоводороди кои претставуваат директен и индиректен ризик на човековото здравје и животната средина.

Фазата на градба и доградба на комунална инфраструктура ќе има влијание врз квалитетот на воздухот преку зголемената фреквенција на возила и градежни активности (можна е

појава на прашина како фугитивна емисија од најситните честички на земја). Овие влијанија ќе бидат краткорочни.

Сепак, предвидените плански решенија за сообраќајната инфраструктура со обезбедување на заштитно зеленило и хортикултурно уредување во комплексот, преставуваат основа да се очекува дека тоа нема да придонесе кон значајни нарушувања на квалитетот на воздухот во опфатот и во поширокото подрачје. За квалитетот на воздухот ќе придонесе и користењето на алтернативни извори на енергија и развојот на гасоводната мрежа.

Специфичните значајни влијанија врз квалитетот на воздухот ќе се предвидат за секоја посебна активност/проект, која ќе се спроведува во рамките на урбанистичкиот плански опфат и секако ќе добијат и соодветен третман со мерки за намалување или елиминирање на истите.

6.4. Влијание врз квалитет на површински и подземни води

Имплементацијата на Деталниот урбанистички план за Урбан блок 21, Струмица- Општина Струмица, ќе наметне потреба од идентификување на изворите на емисии во површинските и подземните води.

Еден од основните приоритети во заштитата на животната средина е заштита на површинските и подземните води. За таа цел потребно е изградба на канализациони системи за прифаќање на отпадните води, нивно доведување во пречистителна станица и испуштање во најблискиот реципиент, по доведување на квалитетот на водата до потребниот степен.

Проектирањето и изведувањето на канализациониот систем ќе се врши по важечките прописи и стандарди за изградба на соодветните видливи објекти.

Со реализација на овој ДУП не се очекуваат значителни влијанија врз површинските и подземните води. Планските решенија за комуналната инфраструктура, собирањето на фекалните и атмосферски води од комплексот и поврзување со постојната мрежа, овозможува евентуалните негативни влијанија врз подземните и површинските води да се детерминираат кон извори на емисија кои се резултат на техничко- технолошките процеси од стопанските субјекти со услужна дејност (сервиси). Тоа подразбира детална идентификација на овие извори при имплементација на овој ДУП со цел преземање на соодветни мерки за спречување и елиминирање на негативните влијанија врз подземните и површинските води. Тоа практично значи дека секој од деловните субјекти кои претставува извор на технолошки отпадни води ќе треба да преземе активности за нивен соодветен третман во рамките на самиот деловен субјект, што претставува законска обврска.

За да се заштитат подземните и површинските води од загадување со отпадни води потребно е:

- Изградба на сепарационен канализационен систем во кругот на комплексот;
- Запазување на принципот на заштита на квалитетот на водите на самите изворишта на загадување. Отпадните води пред да се испуштат во реципиентот мора да бидат подложени на третман на пречистување, односно да бидат доведени до квалитет согласно Уредбата за класификација на водите.

Можни извори на дополнителни емисии на отпадни води се санитарните и индустриски отпадни води, кои ќе се генерираат од комплексот. Доколку неправилно се управува со отпадните води, истите може да имаат значително влијание врз површинските и подземните води и да го загорзат квалитетот на околното земјиште.

Нарушување на квалитетот на површинските и подземните води може да биде резултат и од неправилно управување со отпад, како и складирањето и ракувањето со горива, масла, масти, суровини и др. во рамките на комплексот, како во фазата на имплементација на планот- изградба на истиот, така и за време на нејзиниот животен век- функционирање.

Обемот и интензитетот на сите влијанија предизвикани од сите поединечни активности во конструктивна и оперативна фаза на реализација на овој ДУП, детално ќе бидат објаснети при изработката на студиите за оцена на влијанијата врз животната средина или елаборатите за заштита на животната средина, за секоја активност поединечно.

6.5. Влијание врз почва

Со имплементација на овој урбанистички план ќе се оствари рационално користење на земјиштето преку негова пренамена, кое ќе ефектуира со погоре споменатите бенефити.

Не се очекуваат значителни негативни влијанија врз почвата како резултат на имплементација на урбанистичкиот план, имајќи ги во предвид добро композираните плански решенија за комуналната инфраструктура од аспект на соодветно управување со отпадните води и отпадот генериран во овој опфат. Со овие решенија, генерално се дава можност, корисниците на објектите да ги остваруваат своите дејности и активности и притоа, со доследно спроведување на законските обврски да спречат било какво загадување на почвата во самиот плански опфат и надвор од него.

Индириктното негативно влијание врз квалитетот на почвата како резултат на издувните гасови од возилата и емисиите во воздух од стопанските капацитети во разгледуваната урбана единица, иако долготрајни, се проценуваат како не многу значајни, со оглед на предвидените заштитни зелени зони и природата на самите стопански капацитети кои не спаѓаат во групата на големи загадувачи на животната средина.

При изградбата на комплексот во конструктивна фаза, односно при реализација на фазите: довод на електрична енергија, довод на вода и одведување на отпадните води, може да дојде до нарушување на геолошките карактеристики на почвата, а како последица од

користењето на тешката механизација, возилата, одлагање и транспорт на ископан материјал, одложување на градежен шут и др. Треба да напоменеме дека при овие операции во конструктивната фаза може да дојде до збивање на почвата со што се нарушува природниот квалитет на почвата и доаѓа до намалување на плодноста на истата. Обемот и интензитетот на влијанијата на почвата предизвикани од конструктивната и оперативната фаза на планскиот опфат детално ќе бидат прикажани при изработката на студиите за оцена на влијанијата врз животната средина или елаборатите за заштита на животната средина, за секој објект и активност поединечно.

6.6. Влијание поврзани со управување со отпад

Влијанијата врз животната средина, предизвикани од управувањето со отпад, потекнуваат од несоодветно управување со комуналниот и индустрискиот отпад, во период на конструктивната и оперативната фаза од функционирањето на објектите опфатени со планскиот опфат. Овие влијанија може да бидат значителни и да го нарушат квалитетот на сите медиуми на животната средина, а во однос на времетраењето се долгорочни бидејќи комплексот ќе постои подолг временски период на предметната локација.

Согласно планските документи се планира отпадот што ќе се продуцира од работните активности во овој плански опфат, да се собира и превзема од ЈПКД Комуналец- Струмица. Ваквиот начин на управување со отпадот ќе ги намали или елиминира можните влијанија на отпадните материји врз медиумите на животната средина.

Градежните работи за изградба на објектите кои се во рамките на планскиот опфат, довод на електрична енергија, водоснабдување и одведување на отпадни води на предметната локација, ќе претставуваат извори на отпад.

Согласно законската регулатива, создавачите на опасниот индустриски отпад се должни да ги преземат сите мерки за заштита на животната средина. Ова ќе биде предмет во понатамошната фаза на оценување и наложување соодветни мерки при изработка на студиите за оцена на влијанието на проектот врз животната средина или елаборатите за заштита на животната средина за секој од деловните субјекти поодделно.

6.7. Влијание од бучава

При реализација на конструктивната и оперативната фаза, односно во време на целосна реализација на овој комплекс се очекува појава на зголемена бучава. Како извори на бучава ќе се јават транспортните средства кои ќе ги опслужуваат производните капацитети, а исто така и превозните средства за транспорт на вработените во и надвор од планскиот опфат. Извори на бучава може да бидат индустриските капацитети и сервисите за време на нивното работење.

Особено бучавата ќе биде зголемена во фазата на имплементација на планираните активности за инфраструктурно опремување на планскиот опфат и реализацијата на секој поединечен проект од фаза на поставување на инфраструктурна мрежа, до изградба на самиот објект.

Во исто време се очекува зголемена бучава од изведбата и оперирањето на секој посебен проект/активност во комплексот, што ќе се решава со мерки предвидени за намалување на можните влијанија во студиите за оцена на влијанијата врз животната средина или елаборатите за заштита на животната средина.

Со оглед на планираната поставеност на објектите во рамките на планскиот опфат, каде само по себе бучавата е зголемена (заради близина на постоечките и новоформираните сообраќајници), не се очекува дека бучавата ќе биде значаен фактор во нарушувањето на квалитетот на животната средина на глобално ниво. Во однос на времетраењето, овие влијанија ќе бидат долгорочни и ќе се јавуваат во имплементациониот и оперативниот век на комплексот, во однос на опсег на влијанијата- локални, во однос на траење на дразбата-привремени, додека ефектот ќе биде занемарлив.

Доколку при имплементацијата на Планот се применат мерките, дефинирани низ постапките за оцена на влијанијата врз животната средина од секоја посебна активност ќе се намалат и очекуваните кумулативни ефекти од зголемената бучава и ќе се сведат на дозволените нивоа, во согласност со Законот за бучава и подзаконските акти.

6.8. Влијание врз флора и фауна

При реализација на Деталниот урбанистички план за Урбан блок 21, Струмица- Општина Струмица, може да предизвика негативни влијанија врз флората и фауната, која егзистира на предметната локација.

Предвидените активностите во рамките на планскиот опфат може да предизвикаат вознемирување на птиците, како и нивно раселување, а исто така да предизвикаат нарушување или уништување на нивните живеалишта. Зголеменото присуство на луѓе и нивните активности ќе доведе до очекувани индиректни влијанија врз флората и фауната.

На локалитетот, кој е предмет на планскиот опфат за изградба на предвидениот комплекс, до сега не е идентификувано постоење на карактеристични видови од флора и фауна, ендемични, загроени или реликтни видови, ниту пак карактеристични живеалишта. Се очекува дека дел од животинскиот свет во иднина ќе се редуцира и дел од единките ќе се раселат, но тоа нема да влијае врз нарушување на биолошката разновидност во глобални размери. До претходно споменатото ќе дојде поради деградација и фрагментација на нивните природни „домови“ и ареали на движење кои ги имале во претходниот период кога немало активности на предметната локација.

Во текот на конструктивната фаза може да дојде до појава на бучава и вибрации при работа градежната механизација и опремата, што може да предизвика вознемиреност кај водоземците (нарушување на нивниот репродуктивен процес), но сепак се работи за активности кои имаат краткотраен карактер и се во рамките на планираниот опфат.

Движењето на луѓето во рамките на планскиот опфат за време на конструктивната и оперативната фаза и фреквенцијата на возила и градежна механизација може да предизвика вознемиреност кај живите организми, особено кај птиците во периодот на нивно парење. Со изградбата и поставувањето на комуналната инфраструктура доаѓа до уништување на постоечките екосистеми, а исто така доаѓа до нарушување на квалитетот на почвата и појава на ерозија. При реализација на конструктивната и во текот на оперативната фаза на предвидениот комплекс има појава на зголемена количина на прашина која ги нарушува постоечките живеалишта на живите организми, а исто така доаѓа и до напластување на истата на површината на листовите од растенијата, што придонесува за намалување или непостоење на процес на фотосинтеза.

Конструкцијата и напонот (110 kV) на далноводот кој го сече урбаниот блок 21 и појавата на електрично и електромагнетното зрачење можат да имаат влијание врз живиот свет, но и врз работата на опремата која работи со предавање и примање на радио сигнали, треба да напоменеме дека далноводот ќе биде дислоциран подземно, со што влијанијата ќе бидат драстично намалени.

Влијанијата врз флората и фауната од изградбата на објектите во рамките на планскиот опфат ќе бидат негативни, но не значителни, а во зависност од обемот и времетраењето локални и долгорочни.

Обемот и интензитетот на влијанијата врз флората и фауната предизвикани од активностите во комплексот детално ќе бидат разгледувани при изработката на студиите за оцена на влијанијата врз животната средина и елаборатите за заштита на животната средина за секоја активност, поединечно.

6.9. Влијание врз предел

Планското подрачје претставува урбан простор и нема значајни особености на предел со природни карактеристики. Имплементацијата на ДУП ќе има позитивно влијание на пределот од аспект на пејзажна и функционална композираност. Со неговата имплементација ќе се добие една осмислена урбанизирана целина во која покрај градежните објекти со повеќе наменски содржини, ќе има и зелени површини и хортикултурно уредување.

6.10. Влијание врз материјални добра

Од анализата на постојната состојба, може да се заклучи дека во рамките на планскиот опфат не се евидентирани значајни материјални добра. Изградбата на објектите во рамките на комплексот ќе има долгорочни позитивни влијанија врз материјалните придобивки кои се во непосредна близина на планскиот опфат. Истите ќе добијат поголемо значење заради полесната достапност до нив, како и зголемување на функционалноста на нивната намена.

Исто така и сообраќајниците, кои ги исполнуваат своите основни намери и цели, со имплементација на овој план, ќе добијат поголемо значење и функционалност заради можноста за брза и лесна транспортна комуникација со околината и пошироко.

6.11. Влијание врз културно и историско наследство

Во рамките на локацијата на проектот не постојат значајни археолошки подрачја и локалитети со културно наследство кои би претставувале ограничувачки фактор во процесот. Локацијата опфатена со имплементацијата на планот претставува урбанизирана локација за која не е евидентирано културно и историско наследство. Планскиот документ нема да има влијание врз културното и историското наследство.

Од таа причина, при спроведување на проектот не се очекуваат влијанија врз културното археолошко наследство. Сепак, во случај ако при реализација на земјените градежни работи при изградба и доградба се утврди постоење на артефакти или се појават индиции дека на локацијата се наоѓа потенцијално археолошко добро, градежните работи ќе бидат запрени и навремено ќе биде известена Управата за културно наследство при Министерството за култура.

6.12. Влијание од несреќи и хаварии

Мерки за заштита од пожар на објектите

Со цел да се избегнат ризиците од појава на пожар се препорачува изработка на План за управување со пожар, во кој ќе бидат вклучени ризиците од појава на пожар во конструктивната, оперативната и постоперативната фаза и ќе бидат предложени мерки за минимизирање на евентуалните појави и ризици од пожар, што ќе даде голем придонес кон зачувување на животната средина.

Во овој План треба да се дадат предлог мерки за спречување на појава на пожар и треба да вклучи обука на работниците кои ќе ја инсталираат опремата и ќе вршат нејзино одржување и поправка на евентуални дефекти, за ризиците и начинот на минимизирање на ризиците за појава на пожар. Со овој План би се минимизирале евентуалните појави и ризици од пожар, што ќе даде голем придонес кон зачувување на животната средина.

Заштита од природни непогоди

Генерално, секој ризик од некое случување што носи опасност може да се дефинира преку обемот, големината на оштетувањето што може да се предизвика со тоа случување, помножено со веројатноста на неговата појава. Оттука технолошкиот ризик се базира на опасноста- обемот на оштетувањето од неконтролирано, интензивно дејствување на опасни материјали со кои се работи за објекти врз живиот свет и материјалните добра и на можноста до тоа неконтролирано опасно дејствување воопшто да дојде.

Посебна важност за проценувањето на технолошките ризици има разгледувањето на сценарија за можни катастрофи и инциденти. За таа цел за одредени случаи може да се користи едноставен научен пристап, додека во други случаи за тоа е потребен сложен математички и научен апарат како во софтверски, така и во хардверски поглед.

Следниот чекор за дефинирањето на ризиците се состои во групирањето на материјалите, кои се појавуваат во процесот на функционирање на објектот, во соодветни групи според нивните релевантни особини. Едно од можните групирања е следново:

- запалливи- не отровни;
- отровни- не испарливи;
- запалливи- експлозивни; и
- отровни- испарливи.

Јасно е дека резултатите од претходната фаза на дефинирање на заштитата од катастрофи, даваат извонредно корисни информации за тоа што е превентивно направено за да се намали ризикот од катастрофи и за тоа што треба понатаму да се стори во таа насока. Користејќи ги тие информации по методолошка постапка на заштита од катастрофи треба да се пристапи кон проектирање на соодветни мерки во основните и изведбени проекти, при што треба да се има на ум дека тоа е континуиран процес и дека треба постојано да се подобрува сигурноста при користењето на технолошките постројки, односно да се намалува технолошкиот ризик.

Во конкретниов случај можни ризици се исклучиво при природни катастрофи. Во такви случаи стапуваат во сила препораките од постојната законска регулатива.

Согласно Законот за заштита и спасување (Сл. весник на РМ бр. 36/04) член 93, заради заштита и спасување на луѓето и материјалните добра од природни непогоди, епидемии, епизооти, епифитотии и други несреќи се формираат единици и штабови за заштита и спасување.

Просторните сили за заштита и спасување во услови на природни непогоди, епидемии, епизоотии, епифитотии и други несреќи се употребуваат од страна на општината во која се настанати природните непогоди и други несреќи.

Во услови кога општините не можат да ги отстранат последиците од природните непогоди, по барање на градоначалникот на општината во која тие се настанати, со одлука на директорот на Дирекцијата се употребуваат републичките сили за заштита и спасување.

6.13. Прекугранично влијание

Имплементацијата на Деталниот урбанистички план за Урбан блок 21, Струмица- Општина Струмица и оперативните активности на предвидените дејности, нема да предизвикаат прекугранични влијанија.

Разгледувано од економски аспект прекуграничните влијанија може да бидат позитивни, како резултат на можноста за активирање на овој простор, што ќе допринесе за развој на стопанството во поширок размер, со прекугранични позитивни ефекти.

7. ПРЕДВИДЕНИ МЕРКИ ЗА ЗАШТИТА, НАМАЛУВАЊЕ И НЕУТРАЛИЗИРАЊЕ НА НЕГАТИВНИТЕ ВЛИЈАНИЈА

Идентификуваните влијанија врз специфичните медиуми и области на животната средина ќе бидат неутрализирани или намалени доколку бидат доследно почитувани и имплементирани одредбите на Законот за животна средина и другите вертикални закони за секој медиум или област соодветно, како и другите законски одредби применливи за идентификуваните влијанија.

Нарушувањето на природните процеси во животната средина се јавува како последица на нерационалното искористување на природните ресурси и животниот простор, деградирање на почвените површини под дејство на природниот или антропогениот фактор, пренамена на земјоделско земјиште со висока бонитетна класа за непродуктивни или помалку продуктивни цели, примена на застарени производствени технологии итн.

Втор ред на заштита на животната средина се постигнува со мерките за контрола. Подобра контрола и висок степен на заштита на животната средина ќе се постигне со успешна имплементација на системот на заштита преку подготвување на студија за оцена на влијанието врз животната средина или елаборат за заштита на животната средина за планираните објекти на оваа локација.

7.1. Мерки за намалување на влијанието врз население и човеково здравје

Имплементацијата на планскиот документ се очекува, од социо-економски аспект, позитивно да влијанија врз населението од околината и пошироко.

Мерките за заштита на човековото здравје се вградени во добро компонираните плански решенија на овој ДУП. Доследното спроведување на овие плански решенија за сообраќајната инфраструктура ќе доведе можноста за загадување на медиумите на животната средина (почва, површински и подземни води и воздух) да биде сведена на минимум, што ќе биде доволна гаранција за директна и индиректна заштита на човековото здравје.

Примената на сите предложени мерки, дадени во сите фази на планирање и процесот на изведба на објектите планирани во рамките на планскиот опфат, ќе овозможи елиминирање на евентуалните негативни влијанија врз животната средина, кои може да се рефлектираат на директен или индиректен начин врз здравјето на луѓето.

7.2. Мерки за намалување на влијанието врз социо-економска состојба

Имплементацијата на Деталниот урбанистички план позитивно ќе влијае на социо-економската состојба, затоа не се препорачуваат мерки за заштита.

7.3. Мерки за намалување на влијанието врз квалитет на амбиентен воздух

При имплементација на Деталниот урбанистички план за Урбан блок 21, Струмица-Општина Струмица, мерките за намалување на влијанието врз квалитетот на амбиенталниот воздух се во насока на намалување на емисија на гасови од превозните средства со употреба на еколошки горива што претставува приоритет за зачувување на животната средина. Со придржување и почитување на законските обврски, ќе се избегнат или намалат влијанијата предизвикани од овој вид извори на загадување на воздухот. За намалување на влијанието врз амбиентниот воздух ќе придонесе и употребата на природен гас, како енергенс, но доколку не дојде до гасификација на планскиот опфат се препорачува користење на горива со низок процент на сулфур и примена на технички решенија, кои ќе овозможат брзо и ефикасно согорување, како и зафаќање и филтрирање на евентуалните емисии.

Други мерки кои треба да се преземат за намалување на можните емисии во воздухот во фаза на изградна на објектите од планскиот опфат се:

- Сите работници, кои ќе бидат потенцијално изложени на емисии на прашина да имаат маски;
- Материјалите кои се исталожени на теренот ќе бидат одблизу мониторирани за можни емисии на прашина и ако е потребно тие ќе бидат покриени или третирали со супресор за прашина;
- Моторите ќе бидат исклучени кога не се во употреба;
- Купиштата земја (од ископините) ќе биде лоцирано далеку од сензитивните рецептори каде што е возможно;
- Сите возила ќе бидат соодветно одржувани за да се редуцираат воздушните емисии;
- Ако се доставуваат земјени материјали, тие ќе бидат во вреќи или соодветно складирани за да може да бидат покриени;
- Сите возила кои носат материјал кој може да диспергира за време на превозот, ќе бидат покриени;
- Ќе се применуваат незагадувачки дејности во зоната;
- Ќе се применуваат најдобри достапни техники при планирање и изградба на предвидените објекти во рамките на опфатот;
- Употреба на енергенси од обновливи извори на енергија, искористување на сончевата енергија и природен гас;
- Ќе се применуваат современи технолошки решенија; и
- Ќе се подигаат и оформуваат заштитни зелени појаси околу планскиот опфат.

Во однос на мерките кои се однесуваат на самата локација на планскиот опфат и сообраќајниците со кои се граничи, тие се вградени во сообраќајните плански решенија за формирање на заштитен зелен појас и хортикултурно уредување на комплексот.

7.4. Мерки за намалување на влијанието врз квалитет на површинските и подземните води

За заштита на површинските и подземните води треба да се преземат мерки во рамките на планскиот опфат каде треба да се почитуваат законските обврски во однос на третманот на технолошките отпадни води пред тие да бидат испуштани во канализационата мрежа, кое е во надлежност на секој од операторите каде тие се генерираат. Истото се однесува и за управувањето со опасниот отпад.

Останатите мерки се вградени во техничко- технолошките и организациони решенија на планскиот документ (собирање и одведување на фекалните и атмосферските води, собирање и одведување на отпадот). Дополнителни мерки не се потребни.

За намалување на влијанијата, кои може да произлезат од неправилно управување со отпадните води и да предизвикаат загадување на хидролошките единици на локацијата, во планската документација за изградба се препорачува имплементација на следните мерки:

- изградба на сепарациона канализациона мрежа;
- редовна контрола на пречистената вода;
- испуштање на пречистената вода во најблискиот реципиент со квалитет кој нема да ја наруши категоријата на вода на реципиентот;
- третман на атмосферските води во маслофаќач и таложници пред финално испуштање во реципиентот;
- воведување на системи за повторно искористување на водата за различни намени, доколку истите задоволуваат определени критериуми;
- соодветно управување со отпадот;
- правилно чување и складирање на хемикалии, суровини, масла, масти и др.

7.5. Мерки за намалување на влијанието врз почва

Со имплементацијана на овој ДУП не се очекуваат значителни влијанија врз почвата. Доследната примена на планските решенија од страна на операторите во однос на отпадните води и управувањето со отпад во рамките на планскиот опфат, како и примената на добра пракса при самата изградба на овој комплекс и правилното одржување на заштитниот појас во текот на експлоатацијата, ќе бидат доволна гаранција, евентуалните негативни влијанија врз почвата (загадување и ерозија) да бидат сведени на минимум.

Дополнителни мерки не се потребни.

7.6. Мерки за намалување на влијанието поврзани со управување со отпад

Согласно член 7 од Закон за отпад (Сл. весник на РМ бр. 68/04; измени 71/04; 107/07; 102/08 и 143/08), создавачите на отпад се должни во најголема мера да го избегнат создавањето на отпад на местото на создавање или да ги намалат штетните влијанија на отпадот врз животната средина, животот и здравјето на луѓето. При управување со отпадот по

претходно извршената селекција, отпадот треба да биде преработен по пат на рециклирање и повторно употребен или искористен како извор на енергија.

Мерките за намалување на влијанијата од создадениот отпад се однесуваат на доследното исполнување на законските обврски за управувањето со отпадот, посебно на опасност отпад кои се во надлежност на операторите каде тој се создава.

Останатите мерки се вградени во техничките и организациони решенија на планскиот документ- собирање и одведување на неопасниот отпад на соодветната депонија. Се препорачува селектирање на комуналниот отпад (хартија, пластични шишиња, електричен и електронски отпад итн.).

Цврстиот отпад, кој нема употребна вредност ќе се одлага на санитарната локална депонија, а собирањето и транспортот ќе се реализира преку Јавното комунално претпријатие.

Отпадот, кој има употребна вредност ќе се предава на овластени управувачи со отпад, ќе се реупотребува и рециклира.

Милта, генерирана од третманот на отпадните води, ќе се третира и соодветно управува.

Во случај на излевање на масло, на околното земјиште, земјата каде што би се излеало маслото ќе биде отстранета, а потоа соодветно дислоцирана, согласно позитивните правни прописи од областа на управување со отпадот.

7.7. Мерки за намалување на влијанието од бучава

Објектите кои се планирани да бидат дел од комплексот, а кои ќе се занимаваат со производство, треба да планираат вклучување на технологии и техники кои ќе придонесат за намалување на интензитетот на бучава, односно истите да бидат во согласност со дозволените прагови на бучава, согласно законските прописи и подзаконските акти кои произлегуваат од Законот за бучава.

Проблемот со намалување на бучавата во вакви комплекси треба да се решава со формирање на заштитни зелени појаси и засадување и уредување на просторот со хортикултурни насади во самата локација. Ако при имплементација на планскиот документ се увиди потреба од воведување на дополнителни мерки за заштита од бучава тие во понатамошниот период се препорачува да се спроведат.

Влијанијата од бучава во конструктивната фаза на градба и доградба во планскиот опфат ќе бидат краткотрајни и ограничени на времетраењето на самата фаза. Потребно е инвеститорите да ги почитуваат рокови за градба дадени од надлежниот орган.

Потенцијални специфичните влијанија може да се контролираат преку мерките предвидени во елаборатите за заштита на животна средина, односно мерки во согласност и поставени од страна на надлежниот орган, општина Струмица, додека спречувањето на евентуални вакви влијанија може да се направи само со внимателно одредување на компатибилни намени во рамките на планскиот опфат.

Дополнително, како мерка за контрола и мониторинг на бучавата, потребно е имплементирање на одредбите од Законот за заштита од бучава во животна средина преку подготовка на стратешка карта за бучава и класификација на територијата на општината според степенот на заштита од бучава.

7.8. Мерки за намалување на влијанието врз флора и фауна

Доколку со имплементацијата на ДУП се применат сите предвидени мерки за заштита и управување со просторот, отпадните води, отпад, бучава и др., ќе се намалат или евентуално ќе се спречат негативните влијанија врз флората и фауната. За намалување на влијанијата од етаблирање на зоната врз видовите од флората и фауната, се препорачува разгледување на мерки во постапката на оцена на влијанијата од секој поединечен проект, како и од секоја поединечна инфраструктурна активност, планирана во комплексот.

Изградбата на зелените површини и хортикултурното уредување ќе допринесат да се воспостават реверзибилните природни процеси. Се препорачува озеленување на површините со автохтони видови, карактеристични за поширокото подрачје.

Ако за време на спроведување на планската документација се идентификуваат влијанија врз флората и фауната од значење за биолошката разновидност на државата, а кои не биле земени во предвид при изработката на СОЖС поради недостаток на информации, дополнително ќе се предвидат мерки заради обезбедување на реверзибилност на видовите и живеалиштата.

7.9. Мерки за намалување на влијанието врз предел

Имплементацијата на ДУП ќе има позитивно влијание на пределот од аспект на пејзажна и функционална компонираност со постојната инфраструктура (сообраќајна и комунална) и ќе делува како една урбанизирана целина.

За вклопување на просторот во околниот амбиент, се препорачува изградба на зелен појас од автохтони растенија (согласно препораките дефинирани во планската документација) и висина на објектите, која нема да доминира во просторот.

Предвидените активности во планската документација за изградба на комплексот, вклучуваат обезбедување на заштитни појаси во поглед на комплексната заштита на просторот, особено кај сообраќајниците, што е од витален интерес за заштита,

унапредување и адекватно користење на природните предели, амбиентите и пејзажите во просторот. Сите овие активности ќе бидат во насока на зачувување и збогатување на амбиентните и естетските потенцијали на просторот.

7.10. Мерки за намалување на влијанието врз материјални придобивки

Влијанијата врз материјалните добра на локацијата на планскиот опфат може да се оценат како позитивни, затоа не се предвидуваат мерки за намалување на влијанијата.

7.11. Мерки за намалување на влијанието врз културно и историско наследство

При изработка на планска документација од пониско ниво, треба да се утврди точната позиција на локалитетите со културно наследство и во таа смисла да се применат плански мерки за заштита на недвижно културно наследство.

На локацијата која е предмет на изработка на ДУП нема евидентирано природно наследство. Но доколку при реализација на планот и изградба на објектите се регистрира природно наследство се запираат активности кои не се во согласност со целите и мерките за заштита на природно наследство.

При изработка на Измени и дополнувања на ГУП за град Струмица се почитува Закон за заштита на културно наследство (Сл. весник на РМ бр. 20/04) и постапено е согласно поглавје 7 од Правилникот за стандарди и нормативи за уредување на просторот (Сл. весник на РМ бр. 2/02), односно член 58, 59 и 60.

Во тој поглед изработен е „Експертен елаборат за заштита на културното наследство“ во кој е дадена Инвентаризација на недвижност на културно наследство од посебно значење, изготвен од Завод музеј на град Струмица.

Локациите кои се предвидени со ДУП, не се на мапата за археолошки наоѓалишта на културно наследство. Но, доколку во конструктивната фаза, се дојде до артефакти, веднаш ќе се известат Министерството за култура и ќе се постапува согласно Законот за заштита на културно наследство (Сл. весник на РМ бр. 20/04; измени 115/07).

7.12. Мерки за намалување на влијанија од несреќи и хаварии

При реализација и отпочнување со работа на објектите предвидени на локацијата како можни несреќи и хаварии кои можат да се случат се следниве: пожари, експлозии, контаминација на воздухот и водата, хемиски загадувања и други причини кои можат да доведат до загрозеност на човекот, материјалните добра и еколошката загрозеност на просторот.

За избегнување на овие катастрофи и намалување на последиците се превземаат одредени методолошки постапки за планирање на просторот од аспект за заштита:

- одржување на опремата и инсталациите за сигурност при користење на опасни материјали во разни технолошки процеси;
- оценка на состојбите на природните компоненти на животната средина и степенот на загрозеност од појава на технички катастрофи;
- анализа на меѓусебна зависност на природните услови и постојните технолошки системи;
- заштита на животна средина од емисија на опасни материи;
- заштита од пожар и експлозија;
- вградување на сите заштитни мерки предвидени со елаборати за заштита како составен дел на проекти за одделни објекти;
- правилно димензионирање на сообраќајници и тротоари;
- едукација на население за заштита од евентуални технички катастрофи;
- заштитен појас на сообраќајници од повисок ранг.

Сите објекти на предметната локација се лоцирани така да до истите има непречен пристап за противпожарните возила. Целокупниот сообраќаен систем се состои од сообраќајници кои овозможуваат лесен пристап на противпожарно возило до објектите и непречено движење на пожарните возила.

Пешачките и колско- пешачки патеки кои во случај на пожар ќе се користат за пристап на пожарно возило, се димензионираат со ширина најмалку 3.5 м и осовински притисок од 8.0 тони.

Рабникот на пристапните патишта треба да биде со висина не поголема од 7.0 см и истиот треба да се закоси заради полесен пристап на пожарните возила до објектите.

ЈПКД Комуналец- Струмица е должно да обезбеди хидрантска мрежа и соодветно да ја обележи согласно член 54 став 2 од законот за заштита и спасување (Сл. весник на РМ бр.36/04, 49/04 и 86/08) и глава 3 (членови 16 до 23) од Правилникот за технички нормативи за хидрантска мрежа за гаснење на пожари (Сл. весник на РМ бр. 31/06).

Надворешната хидратанска мрежа е збир на градежни објекти и уреди со кои водата од извор погоден за снабдување со вода, со цевководи се доведува на хидрантските приклучоци кои непосредно се користат за гаснење на пожари или на нив се приклучуваат противпожарни возила.

За надворешната хидратантска мрежа е предвиден прстенат систем на цевководи, со минимален пречник Φ 80 мм. На хидрантската водоводна мрежа со минимален профил од Φ 80 мм. се поставуваат противпожарни хидранти чии приклучни цевководи имаат пречник најмалку 80 мм. Хидрантите се поставени на меѓусебно растојание од 80 до 150 м.

Притисокот во хидрантската мрежа не смее да биде понизок од 2,5 бара. Податоците за големина на притисокот во хидрантската мрежа ги дава ЈПКД Комуналец- Струмица, надлежно за издавање на хидротехничките услови за приклучување на секој објект.

Заштита од пожари на самите објекти ќе се обезбеди преку правилен избор на вградениот материјал и применетите конструкции, материјалите што ќе бидат вградени, како и обезбедување на противпожарни пречки.

При изработка на техничката документација за изградба на објектите да се изработи и посебен Елаборат за заштита од пожари, експлозии и опасни материји согласно член 70 од законот за заштита и спасување (Сл. весник на РМ бр.36/04, 49/04 и 86/08) освен оние кои не ги исполнуваат условите од став 5.

Во мирнодопски период може да дојде до појава на вонредни услови поради елементарни непогоди кои настануваат под дејство на природни сили: земјотрес, поплава, силен ветар, снег, наноси, лавини, лизгање и одронување на терен и слично. Многу од овие опасности можат предвреме да се предвидат, во кој случај можат да се преземат одредени организационо- технички мерки за нивно спречување или намалување на последиците.

Природните појави можат да се јават и како комбинирани појави кај кои причинител е човекот, а последиците се резултат на природни сили (поплави предизвикани со рушење на брани, насочување на метеоролошките појави и предизвикување на вонредни состојби).

Сеизмичките појави, земјотресите, се доминантни природни непогоди кои можат да имаат катастрофални последици врз човекот и природата.

Подрачјето на Струмица се наоѓа меѓу две сеизмички најмаркантни, а може да се каже и најопасни зони на Балканот. Вардарската сеизмогена зона долж реката Вардар од запад и Струмската сеизмогена зона долж долината на Струма. Споменатите епицентрални подрачја имаат стално влијание врз терените на ова подрачје а максимална јачина од досега случените земјотреси изнесува 8° по МЦС.

Земјотресите се предизвикани и од локалните епицентрални жаришта. Од нив забележана е максимална јачина од 6° по МЦС. Појавата на локални епицентри на градската територија укажува и ги вбројува во сеизмички опасни места, бидејќи каде се појавуваат слаби се очекуваат и доста силни земјотреси.

Пресметаниот најдолгорочен максимален степен изнесува во анализираното подрачје 8° по МЦС скалата.

Намалување на сеизмичниот ризик и последиците може да се постигне со примена на соодветни економски мерки за заштита на создадените вредности (градежна интервенција на носивата конструкција на постојните објекти заради зголемување на отпорноста на

земјотрес), односно задолжителна примена на техничките нормативи за изградба на објекти од високоградбата во сеизмички подрачја. Во урбанистичките решенија се утврдува претпоставениот степен на урнатини, нивниот однос спрема слободните површини и степенот на проодноста на сообраќајниците во случај на појава на урнатини. Со оглед на височината, растојанието и распоредот на објектите, како и широчината на радиусите на сообраќајниците, не постои опасност од големи урнатини кои би довеле до затрупување на сообраќајниците. Тоа значи дека е обезбеден природ за спроведување на акција за заштита и спасување и расчистување од урнатини.

Во согласност со член 53 од Закон за заштита и спасување (Сл. весник на РМ бр.36/04) задолжително треба да се применуваат мерки за заштита и спасување. Тоа опфаќа пред се изградба на објекти отпорни на сеизмички дејствија, обезбедување на противпожарни пречки, изградба на објекти и заштита и изградба на потребна инфраструктура. За ефикасна заштита на луѓето и материјалните добра, задолжително треба да се обезбедат средства за лична и колективна заштита. Начинот на изградба, одржување и користење на засолништа и други заштитни објекти е уредена со Уредбата за начинот на изградбата, одржувањето и потребниот материјал за засолнишни места (Сл. весник на РМ бр. 80/2005).

Се предвидуваат следните плански мерки за создавање услови за непречено движење на инвалидизираниите и хендикепирани лица:

- јавните пешачки површини, улици, пристапите до индустриските и стопанските објекти мора да се планирани и изведени на начин на кој ќе им овозможи на лицата кои користат инвалидски помагала или колички и други помагала (звучни сигнали и светлосни сигнали и сл.)
- за совладување на помали висински разлики со инвалидска количка се изведуваат рампи. За рампи се сметаат цврста, израмнета, рапава површина која поврзува две различни висини со наклон 1:20 (5%) со минимална широчина на рампата од 1,30м, со заштитна ограда од 0,90м.
- сите жардинјери за цвеќе, украсни огради и други елементи не смеат да го спречуваат или отежнуваат движењето на инвалидизираниите лица по пешачките патеки-троотоари.

7.13. Мерки за намалување на прекугранични влијанија

Имплементацијата на планскиот документ нема да предизвика прекугранични влијанија, затоа не се препорачуваат мерки за намалување на влијанијата.

8. АНАЛИЗА НА АЛТЕРНАТИВИ

Подготовката на Извештај за стратегиска оцена предвидува задолжително разгледување на алтернативи, кое може да се направи од аспект на избор на најдобро решение за локација, опции на намени предвидени во документот, потоа активности што би се предвиделе на планскиот опфат итн.

Овие аспекти се разгледуваат со цел да се изнајде најдоброто решение кое ќе придонесе за максимална можна заштита на животната средина.

Меѓутоа, за овој Детален урбанистички план локацијата на планскиот опфат е однапред дефинирана со Генералниот урбанистички план. Исто така, со програмските барања дефинирана е и намената на содржината на опфатот (лесна и незагадувачка индустрија, дистрибуција и сервиси, стоваришта, зеленило, сообраќајници, трафостаници и др.). Заради тоа, од страна на Нарачателот и Изготвувачот на планот не се разгледувани алтернативни решенија за други локации и / или друга намена на оваа локација.

Водејќи се од горенаведените смерници (дефинирани со Планската програма), разгледувањето на алтернативни решенија е сведено на ниво на планскиот опфат и на ниво на класите на намена и компатибилните класи на намена, задржувајќи ги основните содржини планирани во опфатот.

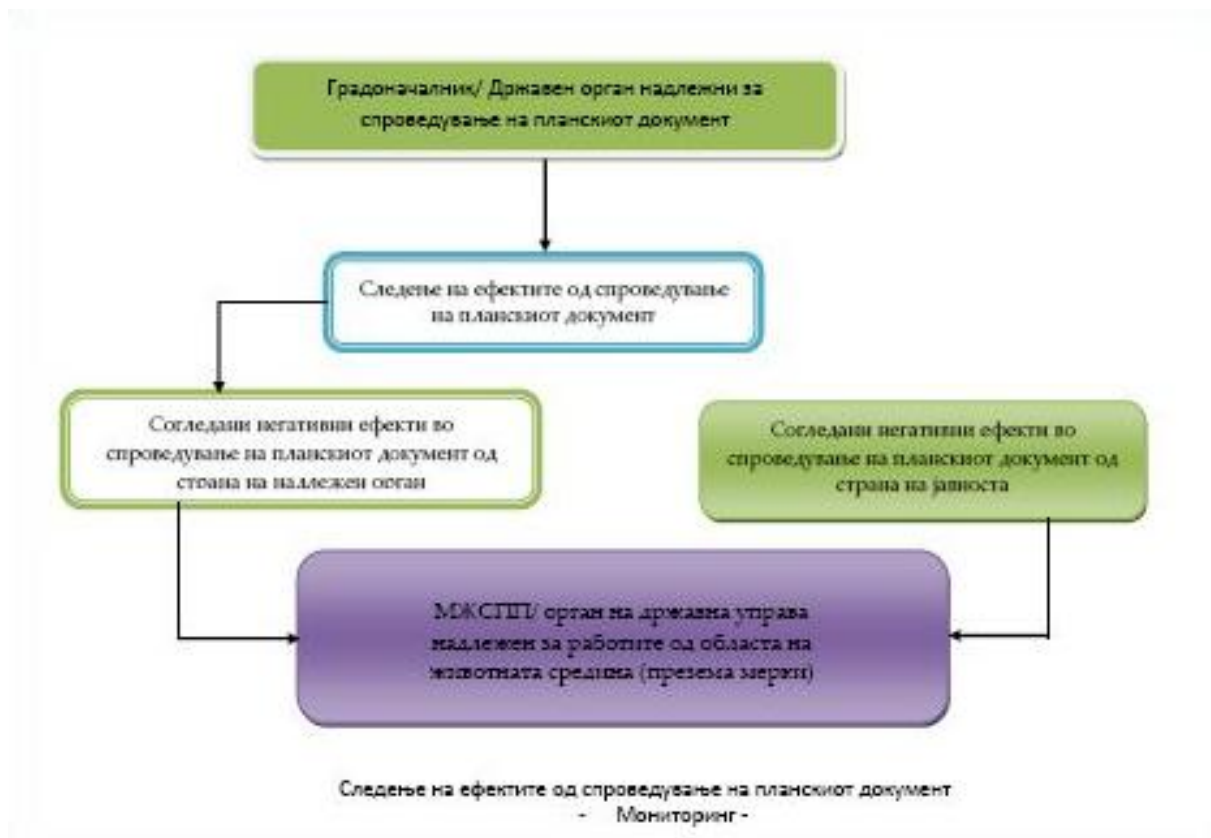
Изборот на предвидените опфати за изградба на објектите, како разгледувана алтернатива, опфаќа неколку позитивни аспекти и тоа:

- во однос на одбраниот простор има поволна географска положба, добри микроклиматски услови и одлична диспозиција во однос на сообраќајната поврзаност со градот Струмица и пошироко со целиот регион;
- изградбата и ставањето во функција на предвидените содржини ќе овозможи остварување на стопански и друг вид општествени функции со директни или индиректни економски ефекти;
- предвиденото планско решение, како алтернатива, дава широки можности за заживување и иден развој на поширокиот простор на локацијата во разни насоки, односно дава можност од неатрактивна локација да прерасне во простор кој ќе даде голем придонес за развојот на локалната и економијата на регионот.

9. ПЛАН ЗА МОНИТОРИНГ НА ЖИВОТНАТА СРЕДИНА

Целта на Планот за мониторинг на животната средина е следење на ефектите од спроведувањето на планскиот документ. Планот за мониторинг ги следи ефектите врз животната средина и врз здравјето на луѓето.

Планот треба да овозможи согледување на непредвидените негативни ефекти и преземање на соодветни дејствија за поправање на состојбата. Во случај на согледани негативни ефекти од спроведувањето на планскиот документ, органот кој го подготвува планскиот документ како и друго правно или физичко лице и здруженија на граѓани од областа на животната средина се должни за тоа да го известат органот на државна управа надлежен за работите од областа на животната средина.



Слика 22: Следење на ефектите од спроведување на планскиот документ

Основните цели и користа од мониторингот на ефектите врз животната средина се:

- следење на имплементацијата на активностите предвидени со планскиот документ;
- следење на имплементацијата на мерките за контрола на влијанијата;
- да се обезбедат податоци за понатамошно следење на состојбите во животната средина;
- следење на состојбата во животната средина со цел навремено согледување на непредвидените влијанија од имплементацијата на Планот и управување со истите;

- да се потврди дека со примена на мерките за ублажување се зголемуваат придобивките во однос на заштитата на животната средина;
- утврдување кои активности треба да бидат превземени за редуцирање на влијанијата врз животната средина.

Со цел да се изврши мониторинг на ефективноста на ДУП, потребно е следење на поставените индикатори и нивниот развој со што ќе се потврдат целите на Планот. За следење на индикаторите потребно е да се земат во предвид и податоците за тековната состојба на животната средина.

Следењето на состојбата на животната средина ја потврдува оправданоста и примената на предложените мерки за ублажување и нивната функционалност, што претставува голема придобивка во однос на заштитата на животната средина.

Цели	Предмет	Индикатори	Мониторинг	Извори на верификација
Подобрување на квалитетот на живењето и зголемување на животниот стандард	Население	- Зголемен број на вработени; - Имплементирани инфраструктурни подобрувања - Зголемен приход по глава на жител; - Прираст на населението; - Зголемување на буџетот на Општината и пошироко;	- Редовен попис на населението; - Статистички и финансиски извештаи; - Финансиски извештаи	- Завод за статистика; - Министерство за финансии.
Заштита на животната средина со имплементација на ДУП	Сите медиуми на животната средина	- Бројот на подготвените Студии за оцена на влијанијата врз животната средина/елаборати за заштита на животната средина. - Изготвен ЛЕАП за општина Струмица - Изготвен Регистар на загадувачи во општина Струмица	- Мониторинг над спроведување на мерките дефинирани во Студиите за оцена на влијанијата врз животната средина/елаборатите за заштита на животната средина. - Мониторинг на спроведување на мерки, активности и планови од ЛЕАП	- Општина Струмица
Подобрување на квалитетот на воздухот	Квалитет на амбиентален воздух	- Имплементација на мерки од Студија и Елаборат - Донесување и имплементација на Програма за намалување на загадување на амбиентен воздух - Примена на обновливи извори на енергија;	- Мониторинг на квалитет на амбиентален воздух; - Мониторинг на емисии од испусти во атмосферата од индустриските капацитети	- Извештаи за реализација на Планот, - Општина Струмица

Цели	Предмет	Индикатори	Мониторинг	Извори на верификација
Зачувување на квалитетот на водата	Површински води; Подземни води/квалитет на вода за пиење од бунари во најблиските населби	Изведена канализациона сепаратна мрежа	Мониторинг на квалитетот на водата на испуст во канализација	Општина Струмица
Одржување на постојано ниво на флора и фауна	Покарактеристични влијанија	Задржан број на првично идентификувани живеалишта	Мониторинг над видовите на живеалиштата	- МЖСПП
Зачувување на квалитетот на почвата	Почва	- Применети планови за управување со отпад; - Селекција и класификација на отпад -Изведена канализациона мрежа; - Квалитетот на амбиентниот воздух во дозволените граници.	Мониторинг на квалитетот на почвата.	- Општина Струмица
Минимизирање на отпадот, рециклирање и повторна употреба во тековните активности	Медиуми на животната средина	- Имплементација на програмите/плановите за управување со отпад за објектот/локацијата; - Определување на места за собирање и селектирање на комунален отпад и инертен отпад - Донесување на посебни правила за постапување со комунален и друг вид неопасен отпад - Имплементација на мерките, предложени во Студија за оцена на влијанијата врз животната средина/елаборат за заштита на ж. средина.	Степен на имплементација на програмите за управување со отпад на планираниот опфат. Мониторинг на селектирање, собирање и транспорт на комунален отпад на локацијата Доставување на извештаи за управување со отпад	- Општина Струмица
Намалување на бучава	Население, флора и фауна	- Имплементација на мерки за намалување на бучава предвидени со Студија за оцена на влијанието врз ж. средина/елаборат за заштита на ж. средина - Постапување заштитни бариери - Извештаите од мерењето на бучава - Задржан број на првично идентификувани живеалишта - Евидентирани здравствени проблеми	Мониторинг на нивото на бучава Мониторинг над видовите на живеалишта Статистички извештаи за здравствената состојба	- Општина Струмица

Цели	Предмет	Индикатори	Мониторинг	Извори на верификација
Минимизирање на појавите од несреќи и хаварии	Медиуми на животната средина	Примена на препораките дадени во студиите- /плани и програми за заштита од несреќи и хаварии.	Степен на имплементација на препораките дадени во студиите /плани и програми за заштита од несреќи и хаварии.	Извештај за реализација на Планот.

Табела 3: Постапка за мониторинг

10. НЕ-ТЕХНИЧКО РЕЗИМЕ

Согласно Законот за животна средина (Сл. весник на РМ бр.53/05, 81/05, 24/07, 159/08, 48/10, 124/10 и 51/11), Деталниот урбанистички план за Урбан блок 21, Струмица- Општина Струмица, претставува плански документ за кој е потребно да се спроведе постапка за Стратегиска оценка на животната средина и да се изготви соодветен Извештај.

Извештајот е изработен согласно содржината на извештајот пропишана во Уредбата за содржина на извештајот за стратегиска оценка на животната средина (Сл. весник на РМ бр.153 од 20.12.2007 год.).

Целта на постапката за стратегиска оценка на животната средина е идентификација и анализа на влијанијата врз животната средина, животот и здравјето на луѓето кои би произлегле со имплементација на планскиот документ. Постапката е спроведена во фазата на планирање, со цел сите идентификувани влијанија, односно соодветните мерки за елиминирање или контрола на влијанијата да се предвидат во најраната фаза на подготовката на документот, а потоа да се интегрираат целите на животната средина во подготвувањето и усвојувањето на документот.

Постапката за стратегиска оценка на животната средина треба да обезбеди високо ниво на заштита на животната средина, спроведување на насоките од релевантни стратешки и плански документи и интегрирање на целите на животната средина во подготовката и усвојувањето на стратегии, планови и програми (плански документи), а во насока на промовирање на одржливиот развој.

Деталниот урбанистички план е изработен според одредбите за спроведување на Просторниот план на Република Македонија, Просторен план на Општина Струмица, Генералниот урбанистички план за град Струмица, Стратегија за одржлив развој (Агенда 21), Законот за просторно и урбанистичко планирање, барањата во Програмата за содржината на ДУП, поблиска содржина и начинот на графичка обработка на плановите и за начинот и постапката за донесување на ДУП.

Согласно член 2 од Правилникот за поблиска содржина, размер и начин на графичка обработка на урбанистичките планови, овој Урбанистички план се состои од: **Документациона основа и Планска документација.**

Документацијата на Деталниот урбанистички план се состои од текстуално- аналитички дел, графичкиот дел и услови за градење на просторот, намена на објекти, регулационен план и површина наменета за градба со висински план, сообраќаен со нивелациски план и инфраструктурен план.

Вкупната површина на планскиот опфат изнесува 18,60 ха.

Намената на земјиштето што се уредува на ниво на градежна парцела, оформена во ДУП за Урбан блок 21, а предвидена со ГУП за Струмица, е:

- ✓ Г- производство, дистрибуција и сервиси;
- ✓ Г-2 лесна и загадувачка индустрија;
- ✓ Г3, Г4, Б1, се сервисни дејности, стоваришта и мали деловни и комерцијални дејности како компатибилна класа на намена кои можат да зафаќаат површина од најмногу 10% или вкупно 30% согласно член 7 табела 2 од Правилникот за Изменување и дополнување на правилникот за стандарди и нормативи за урбанистичко планирање (Службен весник на РМ број 12/09).

Во овој ДУП за Урбан блок 21, се предвидени слободно стоечки градби со по четири фасади со отвори, лепенки и објекти во низи. При тоа се почитува член 52 – став 2 точка 3, 4, 5, 6, 7 и 8 од Правилник за поблиска содржина, размер и начин на графичка обработка на урбанистичките планови (Сл. весник на РМ 78/06) и Правилник за изменување и дополнување на Правилникот за стандарди и нормативи за урбанистичко планирање (Сл. весник бр.140/07), и се однесува за дозволените коефициенти на искористеност на земјиштето и проценти на изграденост на земјиштето.

Општите услови за изградба, развој и користење на земјиштето и градбите кои важат за целата површина на планскиот опфат и служат за спроведување на урбанистичкиот план, односно изготвување на решение за локациски услови.

Граница на плански опфат, планска одредба со која се уредува границата на градежното земјиште за Урбан блок 21.

Површината на планскиот опфат утврдена со ДУП за Урбан блок 21 во Струмица, е со површина од 18,60 ха.

Регулациона линија е линија која ја дефинира наменската употреба и претставува гранична линија меѓу различни намени на земјиштето, линија на разграничување помеѓу градежното земјиште за општа употреба и парцелираното градежно земјиште за поединечна употреба.

Граница на градежна парцела е линија на разграничување на носители на право на градење помеѓу две соседни градежни парцели.

Градежна линија е линија која ја определува површината за изградба на градбата во рамките на градежната парцела.

Максимална височина на објектите- максимално дозволената височина на градбите е формулирана како условена планска одредба која се остварува доколку во постапката за спроведување на планот со проектната документација се докаже дека се исполнети условите утврдени во планот.

Со планскиот концепт на ГУП е утврдена максимална височина на градбите на ниво на Урбан блок 21 за класа на намена Г2- 12,0 м, дадена во посебни услови за градба, како и во графичкиот прилог - регулационен план, а во согласно со максимално дозволените висини според ГУП.

Во нумеричкиот дел е даден приказ за сите градежни парцели со соодветни податоци прикажани во табела и тоа: број на парцелата (работен број), максимална површина на градба (м²), процент на изграденост (%), коефициент на искористеност на земјиштето (К), намена на површината и висина до венец (м').

При примена на планските решенија на Деталниот урбанистички план, за тоа што не е регулирано со овие параметри, се применуваат стандардите и нормативите утврдени во Правилникот за стандарди и нормативи за урбанистичко планирање (Сл. весник на РМ бр. 78/06 и 140/07).

Д - зеленило и рекреација

Д-2 заштитно зеленило, се планира како површината покрај каналот. Во Урбан блок 21 во склоп на градежните парцели кои нема да се зафатени со градби, задолжително да се озеленат со ниско и средно зеленило.

➤ Градежна линија и површина за градење

Градежна линија- планска одредба од графичкиот дел на планот која претставува граница на површината за градење во градежната парцела и ја дефинира просторната граница до која градбата може да се гради. Во графичките прилози е дадена градежната линија која за одредени парцели дава апроксимативна површина на која може да се гради, но не е површина која целата ќе се изгради, туку се дава одреден процент од просторот кој треба да биде изграден.

Површина за градење- планска одредба од графичкиот дел на планот со која се утврдува делот од градежната парцела која се предвидува за површина на која може да се гради. Во архитектонско урбанистичките проекти ќе се применуваат планските одредби утврдени во ДУП за соодветните градежни парцели.

Процент на изграденост- со планскиот концепт ја покажува густината на изграденост и истата е дадена на ниво на урбан блок и изнесува 58,3%.

Коефициент на искористеност на градежното земјиште- го покажува интензитетот на изграденост на градежното земјиште и истиот е даден на ниво на блок и изнесува 1,46.

➤ Максимална височина на градење

Планска одредба со која се утврдува дозволената височина на градбата на вертикалната рамнина чиј што пресек со теренот се совпаѓа со градежната линија.

Со планскиот концепт е утврдена максимална височина на градбите на ниво на целиот Урбан блок 21:

- за класа на намена Г2 мах. височина до венец: 12.0 м;
- за класа на намена Е2, трафостаници, се планираат типски приземни градби со височина до венец: 3.50 м (Тоа се градежни парцели предвидени за трафостаници, а се однесува за парцели со број 21.6.1; 21.18.1; 21.40; 21.51).

Височина на слеме- планска одредба со која се утврдува највисоката точка на кровната конструкција и таа изнесува: 3,5м над завршниот венец на градбата за класа на намени Е2, додека за градби со класа на намена Г2, оваа планска одредба зависи од архитектонското урбанистичкиот проект или идејното решение за градбата, но не повеќе од 12,0 м.

Максимална височина на нултата плоча- со урбанистичкиот план се уредува висинската кота на приземната плоча на градбите т.н. нулта плоча во однос на котата на теренот (тротоарот).

Како кота со апсолутна вредност е прикажана во графичкиот прилог „Нивелациски план“ од урбанистичкиот план, за секоја градежна парцела односно градба поединечно:

- за класа на намена Г-2 котата на нулта плоча е подигната за 110 см од котата на тротоарот;
- за класа на намена Е2, котата на нулта плоча е подигната за 30 см.

➤ Паркирање и гаражирање

Планските решенија на внатрешниот (во градежните парцели поединечно) динамичен и стационарен сообраќај ќе бидат предмет на Проектното решение на внатрешниот динамичен и стационарен сообраќај како дел од архитектонско урбанистичкиот проект од член 50 став 1 од Законот за просторно и урбанистичко планирање (Сл. весник на РМ бр.24/08) за секоја дефинирана градежна парцела посебно.

Стационарниот сообраќај- паркирањето во границите на планскиот опфат се планира во рамките на градежните парцели.

Секоја градежна парцела поединечно е должна да обезбеди број на паркиралишта за вработените.

Паркирањето за корисниците на објектите од овој простор се решава на следниот начин: Според член 59 од Правилникот за стандарди и нормативи за урбанистичко планирање (Сл. весник на РМ бр. 78/06) и Правилник за изменување и дополнување на Правилникот за стандарди и нормативи за урбанистичко планирање (Сл. весник бр.140/07), пресметани се потребниот број на паркинг места во согласност со намената на земјиштето и градбите и нивната големина:

- Г2- лесна и загадувачка индустрија - 1 паркинг место на 100 м², ако вкупната површина е поголема од 1200 м² и по 1 паркинг места на 60 м² ако вкупната површина е помала од 1200 м². Според ова вкупен број на паркинг места е 3501, кои се обезбедени од страна на корисниците за секоја парцела поединечно. (Истите не влегуваат во понатамошната вкупна бројка на ниво на Урбан блок).

Потребниот точен број на паркинг места ќе биде дефиниран со Урбанистичкото решение на градежната парцела, односно Проектното решение на внатрешниот динамичен и стационарен сообраќај како графички делови од архитектонско - урбанистичкиот проект од член 50 став 1 од Законот за просторно и урбанистичко планирање (Сл. весник на РМ бр.24/08, за секоја градежна парцела посебно.

Се работи за паркиралишта како површини од градежното земјиште кои се сообраќајно технички обликувани на безбеден и економичен начин да обезбедат групирање на повеќе возила во границите на градежните парцели.

Согласно Правилникот за стандарди и нормативи за урбанистичко планирање (Сл. весник на РМ бр.78/06) и Правилник за изменување и дополнување на Правилникот за стандарди и нормативи за урбанистичко планирање (Сл. весник бр. 140/07), 3% од вкупниот број места за паркирање треба да бидат предвидени за инвалидизирани лица.

➤ Елементи на планираната улична мрежа

Елементи на примарната улична мрежа се дефинирани со ГУП за град Струмица. Елементите на примарна улична мрежа:

- магистрална улица „Климент Охридски“ со профил дефиниран по ГУП, А1-А1. Два коловоза со по две ленти по 7,50 м, тротоар од двете страни по 1,5 м и во средината разделно зеленило со ширина од 2,0 м;
- собирна улица „Ѓорѓи Василев“ со профил дефиниран по ГУП, Е-Е. Два коловоза со по две ленти по 4,50 м, подолжно паркирање од двете страни по 2,5 м и тротоар од двете страни по 1,5 м;
- собирна улица „Број- 2“, Цветан Димов со профил дефиниран по ГУП, К-К. Два коловоза со по две ленти по 7,00 м, и тротоар од двете страни по 2,0 м;
- собирна улица „Број- 11“ со профил дефиниран по ГУП, Л-Л. Два коловоза со по две ленти по 7,00 м, и тротоар од двете страни по 1,5 м.

Елементите на секундарната улична мрежа: индустриска улица како предмет на овој ДУП, се дефинирани на следниот начин:

- индустриска улица од „Број- 1“ до „Број- 5“ со профил два коловоза со по две ленти по 3,50 м, и тротоар од двете страни по 1,5 м.

Вкупната планирана секундарна мрежа на улици, со сите елементи на мрежа детално се прикажани во графичкиот прилог од планската документација “Сообраќаен и нивелациски план”.

Подолжниот наклон на планираните станбени улици е во рамките на дозволеното минимални падови, бидејќи се работи за терен кој е рамен.

Максималните радиуси на хоризонталните кривини кај планираните улици се во границата на дозволените $R=12.0$ м, за индустриските и собирните улици.

➤ Комунална инфраструктура

За градбите и водовите на комуналните инфраструктурни системи планирани на градежно земјиште во планскиот опфат за кој е предвиден овој ДУП за Урбан блок 21, во Струмица, при реализација на планот, приклучувањата ќе се изведуваат во согласност со условите што ги пропишуваат соодветните правни субјекти што стопанисуваат со нив.

Во нумеричкиот дел од планот табеларно се дадени сите елементи за секоја градежна парцела поединечно од кај што може да се земат сите параметри за изготвување на извод од планот и решение за локациски услови.

Органот, кој го подготвува планскиот документ, во претходна консултација со засегнатите органи од имплементацијата на Деталниот урбанистички план, го определи обемот и деталноста на информациите, кои се дадени во Извештајот за стратегиската оценка на животната средина, што е дел од процедурата за стратегиска оценка на животната средина.

Стратегиската оценка на животната средина ги зема во предвид влијанијата врз животната средина и алтернативите во поширок обем, а исто така:

- во претходна постапка ги зема во предвид алатките кои би се користеле за да ја подржат формулацијата на стратегиската акција за одржлив развој;
- овозможува зголемување на ефикасноста при донесување на одлуки;
- овозможува систематски и ефективен приод кон животната средина од повисоко ниво при донесување на одлуки;
- ги поддржува консултациите и учеството на јавноста.

Извештајот за стратегиската оценка на животната средина содржи детали од планот, одредени програми и стратегии, како и други информации, кои се земени во предвид при оцената на животната средина, односно содржи податоци за:

- постојната состојба на предметната локација;
- можните влијанија врз населението, здравјето на луѓето, флората, фауната, почвата, водата, климатските фактори, материјалните добра, културното наследство, пејзажи и др;
- предвидените мерки за заштита и намалување на влијанијата;
- краток преглед на причините врз основа на кои се одбираат алтернативите;
- состојба на животната средина без имплементација на планот;
- план за мониторинг на животната средина.

Целите на Деталниот урбанистички план, кој претставува основен развоен документ, се да ги утврди параметрите потребни за издавање на локациски услови. Воедно таа треба да ги даде и насоките за изработка на архитектонско- урбанистички проекти за специфична наменска употреба на земјиштето, како и идејни и главни проекти за објектите и инфраструктурните градби за истиот.

Главна цел на планскиот документ е развој, организација и користење на просторот со што се овозможува поголема атрактивност на просторот, како значаен услов за раст на економијата и стандардот на живеење на луѓето, но при тоа да се обезбедат услови за заштита на вредностите во медиумите на животната средина.

Иницијативата за градење на овој комплекс на предложената локација е во насока на реализација на планскиот концепт за интегрален и децентрализиран развој на градот и општината.

Искористувањето на конфигурацијата на теренот и другите природни фактори дава можност за реализација на планираните намени, односно содржини, кои се во интерес на Општина Струмица, но и пошироко.

Изградбата на предвидениот комплекс, ќе претставува придонес во остварување на естетско-композициско уредување на просторот и рационално користење на земјиштето со поддршка на развојот на други комплементарни дејности во Општина Струмица. Но, согласно определбите на Просторниот план на РМ, Просторниот план на Општина Струмица и Генералниот урбанистички план на Општина Струмица за рационално користење и заштита на просторот, идниот развој и разместеност на производните дејности на овој простор треба да базира на примена на принципите и стандардите за заштита на животната средина, особено нивна превентивна примена и спречување на негативните влијанија на производните процеси и технологии врз животната средина.

Реализација на планскиот документ ќе резултира со можност за привлекување на странски капитал, директни економски ефекти и подобрување на социо- економската клима.

Во површини за градба каде со проектна програма ќе се предвиди потреба од градба на неколку одделни објекти задолжителна е изработка на архитектонско- урбанистички проект Законот за просторно и урбанистичко планирање (Сл. весник на РМ бр. 51/05,137/07, 91/09) со кој ќе се утврдат сите поединечни површини за градби. Нивната вкупна развиена површина е потребно да се усогласи со сите нормативи од Правилникот за стандарди и нормативи за урбанистичко планирање (Сл. весник на РМ бр.78/06,140/07,12/09, 93/09).

Влијанијата, кои се претпоставува дека може да произлезат од имплементација на Деталниот урбанистички план за Урбан блок 21, Струмица- Општина Струмица, се разгледуваат од аспект на негативни влијанија и од аспект на идните бенефиции, односно позитивни влијанија.

Подготовката на Извештајот за стратегиска оцена на влијанијата врз животната средина ги зема во предвид влијанијата врз специфичните медиуми од животната средина со имплементација на предвидената планска документација во поширок обем. Додека пред изградба на поединечните објекти, кои влегуваат во состав на локацијата, ќе се пристапи кон подетална анализа на можните влијанија врз животната средина во конструктивна, оперативна и постоперативната фаза на објектот, согласно глава XI од Законот за животна средина (Сл. весник на РМ бр. 53/05, бр.81/05, бр. 24/07, 159/08, 83/09, 48/10, 124/10 и 51/11) - Барања за изработка на Оцена на влијанието врз животната средина на одредени проекти или согласно член 24 од истиот Закон.

Влијанијата врз специфичните медиуми од животната средина ќе бидат елиминирани или ефективно намалени доколку при изведбата на овој комплекс се применат мерките, дефинирани во планската документација за изградба на објектот, како и мерките кои ќе бидат дадени во поединечните студии за оцена на влијанијата врз животната средина и елаборатите за заштита на животната средина, од изградбата на посебните објекти. При изработката на плански и програмски документи, со кои се планира изведување на проекти, треба да се земе во предвид и анализата на алтернативи, која се прави од аспект на избор за најдобро избрано решение за намена на локацијата, од аспект на економска оправданост, финансиски можности и заштита на животната средина.

Предвиденото планско решение како алтернатива дава широки можности за заживување и иден развој на поширокиот простор на локацијата во разни насоки, односно дава можност просторот од неатрактивно земјиште да прерасне во простор кој ќе даде голем придонес за развојот на регионот, локалната и националната економија.

Стратегиската оцена на животната средина вклучува мерки за мониторинг на сите значителни идентификувани позитивни и негативни ефекти. Планот за мониторинг на животната средина дава можност за систематско набљудување, испитување и оценување на загадувањето и состојбата на медиумите и областите на животната средина во целина како и идентификација и регистрирање на изворите на загадување на одделните медиуми и областите на животната средина.

Исто така, планот за мониторинг овозможува воспоставување на интерактивна врска помеѓу сите вклучени страни и претставува основа за надлежните институции, да го контролираат процесот на спроведување на законската регулатива и да донесуваат правилни одлуки.

Со цел да се изврши мониторинг на ефективноста на ДУП, потребно е следење на поставените индикатори и нивниот развој со што ќе се потврдат целите на ДУП.

Бенефитот од спроведување стратегиската оцена на животната средина е:

- флексибилност;
- консензус во процесот на планирање;

- интегрирање на социјалните, економските и аспектите на животната средина;
- меѓусекторска соработка;
- земање во предвид на регионалните потреби и цели;
- конзистентност со стратешките определби за одржлив развој.

Доколку сите согледувања дадени во Извештајот за стратегиска оцена на животната средина бидат земени во предвид и имплементирани во Деталниот урбанистички план ќе се избегнат сите несакани последици, што значи ќе се заштеди време и пари што е само дел од целите на стратегиската оцена на животната средина. Исто така ќе се обезбеди заштита и одржлив развој на ресурсите, заштита на медиумите во животната средина и здравјето на луѓето. Извештајот за стратегиска оцена на животната средина содржи вистинити и реални информации во простор и време, кои ќе им помогнат на носителите на одлуки на повисоко ниво.

11. ИНФОРМАЦИИ ЗА ОДРЖАНА ЈАВНА РАСПРАВА

12. КОРИСТЕНА ЛИТЕРАТУРА

- 1) Техничка документација поврзана со Деталниот урбанистички план за Урбан блок 21, Струмица- Општина Струмица;
- 2) Просторен план на Република Македонија (2002 – 2020);
- 3) Втор национален еколошки акционен план на РМ (2006);
- 4) Просторен план на Општина Струмица од 1984 година;
- 5) Генерален урбанистички план (ГУП) за Општина Струмица од 2006 година;
- 6) Стратешки план за економски развој на Струмички микро регион;
- 7) Локален еколошки акционен план (ЛЕАП) за Општина Струмица 2006 година;
- 8) Платформа за развој на Општина Струмица 2007- 2015 година;
- 9) Програма за енергетска ефикасност на Општина Струмица 2009-2013 година.
- 10) Правилникот за стандарди и нормативи за урбанистичко планирање (Сл. весник на РМ, бр. 78/06, 14/07, 12/09 и 93/09).

ПРИЛОГ 1: ДРД ОБРАЗЕЦ



ДОКУМЕНТ ЗА РЕГИСТРИРАНА ДЕЈНОСТ

Образец ДРД

Друштво за консалтинг, тренинг и услуги **ЕВОЛВИНГ** ДОО Скопје, со ЕМБС **6608493** седиште Ул. БУКУРЕШКА Бр.12-29 СКОПЈЕ како предмет на работа има регистрирано општа клаузула за бизнис согласно чл.7 и 7а од Законот за Едношалтерскиот систем и за водење на трговскиот регистар и регистар на други правни лица (Сл.весник на РМ бр. **84/05, 13/07, 150/07 и 140/08**).

Приоритетна дејност/Определена главна приходна шифра:

70.22	Дејности на советување во врска со работењето и останато управување
-------	---

Бр. 0807-9/44787
03.09.2010 година,
Скопје

Изготвил,
Танас Камчевски



Овластено лице,
Горица Ѓорѓеска