

ЦЕНТАР ЗА ЗАЕДНИЧКА ПОНУДА

Моменталните потенцијали и ресурси на раноградинарското производство во Струмичкиот регион

Струмичкиот регион е најголем производител на раноградинарски производи во Македонија. Производството на раноградинарски производи се реализира во заштитен простор и тоа во : пластеници и стакленици , во кој се применува најсовремената технологија на производство т.е. примена на современи системи за наводнување и прихранување (систем капка по капка), примена на системи за загревање, употреба на висококвалитетни хибридни сорти, примема на современа и еколошки контролирана заштита на производството). Производството во Струмичкиот регион се реализира на следните површини по култури и тоа:

Култура	Површина во ха	Просечен принос по ха
Домати во заштитен простор (пролетна реколта)	1.100ха	80-90 тони ха
Домати во заштитен простор (есенска реколта)	300-400ха	80-90 тони ха
Благ пипер во заштитен простор	1.000-1.200 ха	40-50 тони ха
Лут пипер во заштитен простор	50 ха	25-30 тони ха
Vlag piper na otvoreno	150 ha	45-50 тони ха
Феферони	150 ха	10-15 тони ха
Црвена капија	1.000-1.200	20-25 тони ха
Долги краставици во заштитен простор	200 ха	80-90 тони ха
Кратки краставици во заштитен простор	350-360 ха	50-65 тони ха
Зелка во заштитен простор	40-50 ха	40-50 тони ха
Зелка на отворено	200 ха	40-50 тони ха
Зелка (есенска реколта)	100 ха	40-50 тони ха
Бостан	1.500-1.800 ха	30-40 тони ха
Компир во заштитен простор	350-400 ха	15-20 тони ха
Компир на отворено	250 ха	20-30 тони ха

Покрај производството во пластеници кои се сопственост на индивидуални земјоделски производители, производството се одвива и во стакленици кои се сопственост на приватни претпријатија и кои економски гравитираат околу Струмица и Струмичкиот регион :

Струмица	18 ха
Оранжерији Ханзали	3 ха
Оранжерији Банско	
Валандово	30 ха
Богданци	42 ха
Гевгелија	22.5 ха
Кочани	12 ха
Горни подлог	6 ха
Штип	18 ха
Вкупно стакленици	151.5 ха

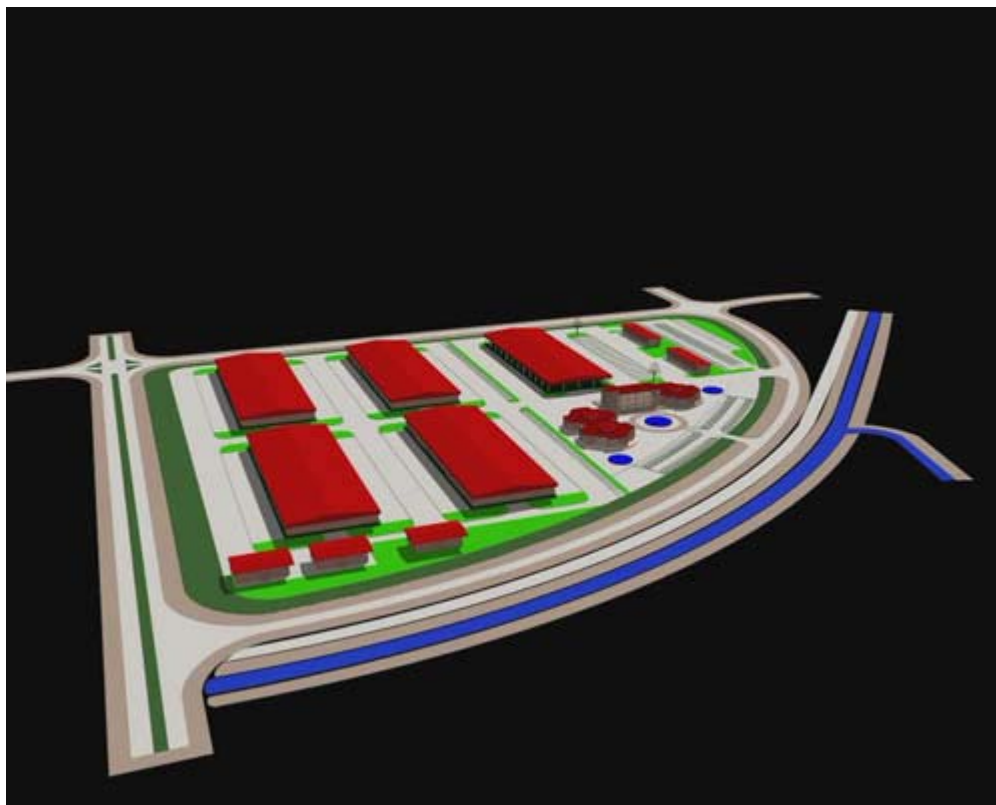
Исто така Струмичкиот регион покрај најголем производител е воедно и најголем извозник на раноградинарските производи и други земјоделски производи . Тоа го потврдува и следната табела која користи податоци од царинскиот терминал од Струмица (во период од 01.01.2005 до 30.08.2005) во која се внесени само дел од најважните производи, додека реалната извозна количина е поголема::

Производ	Пратки (број на камиони)	Количина во КГ
Домат	1.345 .	14.580.061
Краставица	1.381 .	10.049.471
Лубеница	1.109 .	23.580.638
Пипер	1.554	2.665.680
Зелка	1.089 .	10.744.278
Компир	505	1.449.310
Кромид	261	707.894
Вкупно	7.244	63.777.332

Во Струмичкиот регион за успешно реализирање на раноградинарското производство се грижат две институции и тоа Институтит за јужни култури , Агенцијата за поттикнување на земјоделството и повеќе приватни консултантти и советници кои придонесуваат за едуцирање на земјоделските производители , примената на новите технологии, нови хидбридни висококвалитетни сорти . Индивидуалните земјоделски производители во Струмичкиот регион се организирани во повеќе здруженија и еден регионален сојуз кој ги опфаќа здруженијата од регионот .

Мотивирани од постоечките потенцијали кај кои постои реални можности за нивно зголемување и подобрување на квалитетот

Општина Струмица се одлучи на еден ваков проект т.е. Центар за заедничка понуда на раноградинарските производи



Причини и Проблеми поради кој е потребен еден ваков Центар на Струмичкиот Регион

Причини:

- Затоа што Струмичкиот регион е најголем производител на раноградинарски производи.
- Затоа што Струмичкиот регион е најголем извозник на раноградинарски производи
- Затоа што Струмичкиот регион има едуцирани и современи земјоделски производители , кои во процесот на производството применуваат најсовремени технологии
- Затоа што Општина Струмица преставува најголем трговски центар во овој дел од државата и притоа ќе ги апсорбира и количините и од другите региони (Валандово, Гевгелија , Радовиш и Кочани) при што овој Центар со тек на времето би прераснал во Регионален,

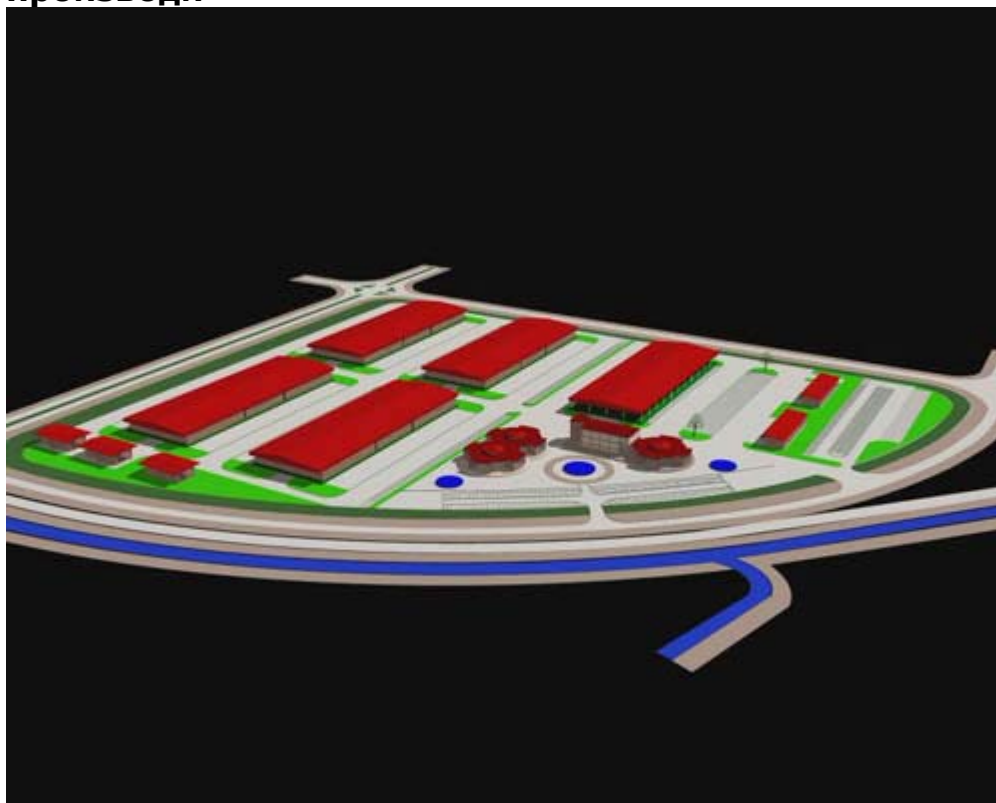
Проблеми :

- Лоша организираност на откупот и дистрибуцијата на раноградинарските производи
- Непостојани и неконтинуирани количини на понуда на раноградинарските производи
- Нестандардизирани и неклассифицирани раноградинарски производи
- Нецетифицирани раноградинарски производи
- Пакувани во амбалажа со понизок степен на квалитет и

непрепознатлив имиџ за регионот и државата

Со цел решавање на посочените проблеми и аргументите кои произлегуваат од оправданите причини Општина Струмица се одлучи на овој проект Центар за заедничка понуда на раноградинарските производи кој ќе биде организиран на база на партнерство помеѓу приватниот сектор (трговци, откупувачи, преработувачи) , локалната самоуправа и преставниците на земјоделските производители и асоцијации.

Центар за заедничка понуда на раноградинарски производи



Центарот за заедничка понуда на раноградинарските производи ќе биде составен од неколку компоненти од кои најзначајни се двете компоненти и тоа :

Собирен дел во кој ќе се врши прифаќање на производството од производителите и негово дополнително обработување до * готов производ*.

Во овој дел ќе се врши калибрирање, стандардизирање, сертификарање, пакување, декларирање, и палетирање односно добивање на *готов прозивод*

Собирниот дел ќе биде опремен со линии за дополнително обработување на раноградинарските производи односно со калибратори, машини за пакување, декларирање и палетирање, служби за стандардизирање и сертификарање на раноградинарските производи.

Вака *готовиот производ* ќе се достави до наредната компонента од Центарот за заедничка понуда на

раноградинарските производи а тоа е

Продажната компонета која ќе го прифаќа* готовиот производ * и ќе врши понатамошна дистрибуција и продажба на истиот .

Во овој дел ќе се врши складирање, оладување, дистрибуција и продажба на * готовиот производ *.

Продажниот дел ќе биде информатички поврзан со Собирниот дел и со Центри од ваков или сличен вид со соседните и европските земји.

Во структурата на организирање на Центарот за заедничка понуда на раноградинарски производи значајно место ќе имаат два Фонда и тоа :

- Фондот за истражување и промоција на пазарот , кој ќе има задача да го истражува пазарот (понудата и побаравачката) , да гради стратегија за наредната реколта , и да врши промоција на сопствените производи и потенцијали
- Фондот за компензација на неостварени приходи при продажба, кој во услови на задржување на одредени пазари и борба со конкурентски производи би го компензирал неостварениот приход.

Центарот за заедничка понуда на раноградинарски производи ќе располага со 20.000. м2 затворен простор во кој ќе бидат сместени Собирниот и Продажниот дел, Административниот и другите пратечки објекти од кој најголемиот затворен простор ќе биде наменет за Собирниот и Продажниот дел .

Исто така Центарот за заедничка понуда на раноградинарски производи ќе располага со простор под настрешници во површина од 4.500. м2 , кој ќе биде наменет за прием на производството и негово насочување во собирниот дел за понатамошна дополнителна обработка .

Во прилог на реализирањето на проектот Центарот за заедничка понуда на раноградинарски производи општина Струмица обезбеди соодветна локација предвидена и зацртана во урбанистичкиот план на градот,(со вкупна површина од 30.000.м2) изработи идеен проект за Центарот и ја решава инфраструктурата (односно градење на пристани патишта- веќе има обезбедено средства од КАРДС програмата во висина од 500.000. Евра за изградба на патната инфраструктура до самиот и од самиот Центар; обезбедување на потребната комунална инфраструктура - обезбедување на водоснабдување, електрична енергија, канализациона инфраструктура)

Вкупната инвестиција за проектот Центар за заедничка понуда на раноградинарски производи се движи околу 5.000.000. Евра .

Очекувани резултати и корисници од проектот Центар за заедничка понуда на раноградинарски производи

Очекувани резултати

- Зголемени извозни количини на раноградинарски производи
- Присуство на пазарите на европската унија , имајќи во предвид дека раноградинарските производи од Р.Македонија се со повластени царински стапки
- Добивање на висококвалитетен производ (стандардизиран, сертификциран)
- Добивање на производ со препознатлив имиџ (пакуван во висококвалитетна амбалажа со препознатливи обележја на регионот и државата)
- Организирана понуда на производството, која повлекува и организиран и планиран начин на производство на раноградинарски култури
- Постојана и контуинирана понуда на раноградинарски производи
- Постигнување на долг рок повисоки просечни цени на производството, а со тоа создавање можност за поголем профит за самиот Центар

Корисници

- Примарните земјоделски производители од Струмичкиот Регион кои се застапени во 70 населени места со број на жители кои се движат околу 75.000-80.000. , исто така и земјоделските производители од регионите на Валандово , Гевгелија , Радовиш и Кочани. Кои своето производство ќе го доставуваат до Центарот во Собирната компонента, при што ќе се врши дополнително обработување до *готов производ*

Примарните земјоделски производители би имале сигурен и редовен пласман, постигнување на повисоки просечни цени на своите производи.

- Оранжериските производители од Струмичкиот регион и од соседните региони , кои се важни во обезбедувањето на раноградинарски производи во контуинитет на понудата
- Супермаркети и специјализирани продавници за зеленчук и овошје (големите супермаркети преставуваат потенцијални корисници имајќи во предвид трендот на оварање на вакви супермаркети во нашата држава)
- Трговците на големо со раноградинарски производи , ќе бидат исто така важен корисник на Центарот , имајќи во предвид дека тие би се снабдувале и би ги продавале * готовиот производ* од самиот Центар, за разлика кога денес тие директно учествуваат во откупот и подготовката на истиот со што губат драгоцено време и средства кои би можело да ги наменат во градење на сопствени маркетинг служби и инфраструктура .
- Преработувачките капацитети за зеленчук. исто така ќе бидат

корисници на Центарот од каде ќе обезбедуваат суровини за сопствените потреби .Ваквите капацитети се во солиден број присутни во овие региони и во иднина ќе бидат потенцијална сила за развојот на Центарот.