

УРБАНИСТИЧКИ ПРОЕКТ

НАСЛОВ НА ПРОЕКТОТ

**Урбанистички проект за планско проектна
разработка на градежна парцела со намена Д4-
гробишта, во Струмица, општина Струмица**

НАРАЧАТЕЛ

Општина Струмица

МЕСТО

Општина Струмица

ПРОЕКТЕН ОПФАТ

Градски гробишта, општина Струмица

ТЕХ. БР.

033-2107/2021

МЕСТО И ДАТУМ

Струмица, Јули, 2021

СОДРЖИНА

- **Општ дел**
 - Документ за регистрирана дејност
 - Лиценца за изработување на урбанистички планови
 - Решение за одговорен планер
 - Овластување за изработување на урбанистички планови
- **Проектна програма**
 - Податоци од надлежни органи на државната управа и комунални претпријатија**
- **Урбанистички проект**
 - Плански дел

A. ТЕКСТУАЛЕН ДЕЛ

1. Вовед
2. Проектен опфат
3. Изводи од планови од повисоко ниво
4. Анализа на степенот на реализација на важечката урбанистичка документација
5. Инвентаризација на снимениот изграден градежен фонд и изградената комунална инфраструктура
6. Опис и образложение на проектниот концепт
7. Опис и образложение на планските решенија за изградба
8. Мерки за заштита
9. Детални услови за проектирање и градење

B. ГРАФИЧКИ ДЕЛ

-Извод од план

- | | |
|---|---------------------|
| 1. Ажурирана геодетска подлога со граници на проектен опфат | M = 1 : 1000 |
| 2. Инвентаризација и снимање на изградениот градежен фонд и вкупната физичка супраструктура | |
| 3. Инвентаризација на изградената комунална инфраструктура | M = 1 : 1000 |
| 4. Урбанистичко решение на проектниот опфат | M = 1 : 1000 |
| 5. Внатрешен и стационарен сообраќај со нивелманско решение | M = 1 : 1000 |
| 6. Приклучни точки за инфраструктурни водови | M = 1 : 1000 |
| 7. Синтезен план | M = 1 : 500 |

ОПШТ ДЕЛ

Број: 0809-50/155020210056260

Датум и време: 28.6.2021 г. 18:34:00

/Електронски издаден документ/

ПОТВРДА
за регистрирана дејност

ТЕКОВНИ ПОДАТОЦИ ЗА СУБЈЕКТОТ	
ЕМБС:	4826728
Назив:	Друштво за проектирање, градежништво, инженеринг и други деловни активности ВЕКТОР 90 Томе ДООЕЛ Струмица
Седиште:	ЛЕНИНОВА бр.12 СТРУМИЦА, СТРУМИЦА

ПОДАТОЦИ ЗА РЕГИСТРИРАНА ДЕЈНОСТ	
Предмет на работење:	Регистрирана е општа клаузула за бизнис
Приоритетна дејност/ главна приходна шифра:	71.11 - Архитектонски дејности
Други дејности во внатрешниот промет:	Нема
Евидентирани дејности во надворешниот промет:	Има
Одобренија, дозволи, лиценци, согласности:	

Правна поука: Против овој реален акт може да се изјави приговор до Централниот регистар на Република Северна Македонија во рок од 8 дена од денот на приемот.



Република Северна Македонија
МИНИСТЕРСТВО ЗА ТРАНСПОРТ И ВРСКИ
СКОПЈЕ

Врз основа на член 16 став (2) од Законот за просторно и урбанистичко планирање,
Министерството за транспорт и врски издава

ЛИЦЕНЦА
ЗА ИЗРАБОТУВАЊЕ НА УРБАНИСТИЧКИ ПЛАНОВИ

на

Друштво за проектирање, градежништво, инженеринг и други деловни активности
ВЕКТОР 90 Томе ДООЕЛ Струмица
ул. ЛЕНИНОВА бр. 12 СТРУМИЦА, СТРУМИЦА
ЕМБС: 4826728

(назив, седиште, адреса и ЕМБС на правното лице)

СО ДОБИВАЊЕ НА ОВАА ЛИЦЕНЦА ПРАВНОТО ЛИЦЕ СЕ СТЕКНУВА СО ПРАВО ЗА
ИЗРАБОТУВАЊЕ НА УРБАНИСТИЧКИ ПЛАНОВИ, УРБАНИСТИЧКО-ПЛАНСКИ ДОКУМЕНТАЦИИ,
УРБАНИСТИЧКО-ПРОЕКТНИ ДОКУМЕНТАЦИИ И РЕГУЛАЦИСКИ ПЛАН НА ГЕНЕРАЛЕН
УРБАНИСТИЧКИ ПЛАН

ЛИЦЕНЦАТА Е СО ВАЖНОСТ ДО: 17.09.2026 година

Број: 0033
17.09.2019 година
(ден, месец и година на издавање)



МИНИСТЕР

Горан Сугарески

ДПГИ "ВЕКТОР 90" Томе доел - Струмица

Врз основа на одредбите од Законот за просторно и урбанистичко планирање
(Сл.весник на РМ бр. 32/20) го донесува следното

РЕШЕНИЕ

За одредување на одговорен планер за изработка на **Урбанистички проект за планско проектна разработка на градежна парцела со намена Д4- гробишта, во Струмица, општина Струмица**

-За одговорен планер се одредува лицето Томе Тимов д.и.а (Овластување бр.0.0080)

Јули, 2021
Струмица

Управител,
Томе Тимов д.и.а.



Република Северна Македонија
КОМОРА НА ОВЛАСТЕНИ АРХИТЕКТИ
И ОВЛАСТЕНИ ИНЖЕНЕРИ

Врз основа на член 67, став (10) од Законот за урбанистичко планирање,
(„Службен весник на Република Северна Македонија“ бр. 32 од 10 февруари 2020 г.)
Комората на овластени архитекти и овластени инженери издава

ОВЛАСТУВАЊЕ
ЗА ИЗРАБОТУВАЊЕ НА УРБАНИСТИЧКИ ПЛАНОВИ

на

ТОМЕ ТИМОВ

дипломиран инженер архитект (NQF VII-1)

Овластувањето се издава на НЕОПРЕДЕЛЕНО ВРЕМЕ и важи се додека лицето носител на овластувањето ги исполнува условите пропишани во овој закон и во статутот на комората

Број: **0.0080**

Издадено на: 17.09.2020 год.



Претседател на
Комората на овластени архитекти
и овластени инженери

Проф. д-р Миле Димитровски
дипл.маш.инж.

ΠΡΟΕΚΤΗΝΑ ΠΡΟΓΡΑΜΑ



РЕПУБЛИКА СЕВЕРНА МАКЕДОНИЈА
ОПШТИНА СТРУМИЦА
ОДДЕЛЕНИЕ ЗА УРБАНИЗАМ

БР. 20-1408/4
од 15.09.2020 год.

Градоначалникот на Општина Струмица, решавајќи по барањето на полномошник ДПГИ “ВЕКТОР 90” Томе дооел, Струмица, за одобрување на проектна програма, врз основа на член 44 став 7 од Законот за урбанистичко планирање (Сл.Весник на РСМбр. 32/20), го издава следното:

РЕШЕНИЕ

Се одобрува **Проектна програма, со техн. бр. 033-2107/2021, од јули, 2021 год, изработена од ДПГИ “ВЕКТОР 90” Томе дооел, Струмица, за изработка на Урбанистички проект за планско проектна разработка на градежна парцела со намена Д4- гробишта во Струмица, општина Струмица.**

Образложение

Барателот ДПГИ “ВЕКТОР 90” Томе дооел, Струмица, поднесе барање за одобрување на **Проектна програма, техн. бр. 033-2107/2021, од јули, 2021 год, изработена од ДПГИ “ВЕКТОР 90” Томе дооел, Струмица, за изработка на Урбанистички проект за планско проектна разработка на градежна парцела со намена Д4- гробишта во Струмица, општина Струмица.**

Со барањето ја приложи следната документација и докази:

- Ажурирана геодетска подлога со граници на плански опфат,
- ПРОЕКТНА ПРОГРАМА за изработка на Урбанистички проект за планско проектна разработка на градежна парцела со намена Д4 - гробишта во Струмица, општина Струмица, со тех.број 033-2107/2021, од јули, 2021 год.

Комисијата формирана од Градоначалникот на општина Струмица со Решение бр.09-2427/1 од 26.04.2021год., во состав: Софија Ристова д.и.а., Нада Михајлова д.и.а., Илија Устапетров д.и.а., и надворешните членови: Елина Трендова, д.и.а. и Андреј Манев, д.и.а, по проучувањето на приложената документација со барањето и извршениот увид, констатира дека барањето е основано и Проектната програма може да се одобри.

Градоначалникот на општината Струмица по извршениот увид на приложената документација со барањето и предлогот од Комисијата за урбанизам констатира дека барањето е основано и се исполнети условите од Законот за урбанистичко планирање (Сл.Весник на РСМ бр.32/20), а согласно член 44, став 7 од Врз основа на тоа, а согласно член 26 став 6 од Законот за урбанистичко планирање донесе решение како во диспозитивот.

Изработил:
Маја Јанковска
Прегледал:
Одобрил:
Софија Ристова

ОПШТИНА СТРУМИЦА
Градоначалник
Коста Јаневски

ПРОЕКТНА ПРОГРАМА

НАСЛОВ НА ПРОЕКТОТ	Урбанистички проект за планско проектна разработка на градежна парцела со намена Д4-гобишта, во Струмица, општина Струмица
НАРАЧАТЕЛ	Општина Струмица
МЕСТО	Општина Струмица
ПРОЕКТЕН ОПФАТ	Градски гобишта, општина Струмица
ТЕХ. БР.	033-2107/2021
МЕСТО И ДАТУМ	Струмица, Јули, 2021

СОДРЖИНА

- **Општ дел**

Документ за регистрирана дејност

Лиценца за изработување на урбанистички планови

Решение за одговорен планер

Овластување за изработување на урбанистички планови

- **Проектна Програма**

Извод од ГУП Струмица

1: **2500**

Ажурирана геодетска подлога со граници на проектен опфат

1: **1000**

ОПШТ ДЕЛ

Број: 0809-50/155020210056260

Датум и време: 28.6.2021 г. 18:34:00

/Електронски издаден документ/

ПОТВРДА
за регистрирана дејност

ТЕКОВНИ ПОДАТОЦИ ЗА СУБЈЕКТОТ	
ЕМБС:	4826728
Назив:	Друштво за проектирање, градежништво, инженеринг и други деловни активности ВЕКТОР 90 Томе ДООЕЛ Струмица
Седиште:	ЛЕНИНОВА бр.12 СТРУМИЦА, СТРУМИЦА

ПОДАТОЦИ ЗА РЕГИСТРИРАНА ДЕЈНОСТ	
Предмет на работење:	Регистрирана е општа клаузула за бизнис
Приоритетна дејност/ главна приходна шифра:	71.11 - Архитектонски дејности
Други дејности во внатрешниот промет:	Нема
Евидентирани дејности во надворешниот промет:	Има
Одобренија, дозволи, лиценци, согласности:	

Правна поука: Против овој реален акт може да се изјави приговор до Централниот регистар на Република Северна Македонија во рок од 8 дена од денот на приемот.



Република Северна Македонија
МИНИСТЕРСТВО ЗА ТРАНСПОРТ И ВРСКИ
СКОПЈЕ

Врз основа на член 16 став (2) од Законот за просторно и урбанистичко планирање,
Министерството за транспорт и врски издава

ЛИЦЕНЦА
ЗА ИЗРАБОТУВАЊЕ НА УРБАНИСТИЧКИ ПЛАНОВИ

на

Друштво за проектирање, градежништво, инженеринг и други деловни активности
ВЕКТОР 90 Томе ДООЕЛ Струмица
ул. ЛЕНИНОВА бр. 12 СТРУМИЦА, СТРУМИЦА
ЕМБС: 4826728

(назив, седиште, адреса и ЕМБС на правното лице)

СО ДОБИВАЊЕ НА ОВАА ЛИЦЕНЦА ПРАВНОТО ЛИЦЕ СЕ СТЕКНУВА СО ПРАВО ЗА
ИЗРАБОТУВАЊЕ НА УРБАНИСТИЧКИ ПЛАНОВИ, УРБАНИСТИЧКО-ПЛАНСКИ ДОКУМЕНТАЦИИ,
УРБАНИСТИЧКО-ПРОЕКТНИ ДОКУМЕНТАЦИИ И РЕГУЛАЦИСКИ ПЛАН НА ГЕНЕРАЛЕН
УРБАНИСТИЧКИ ПЛАН

ЛИЦЕНЦАТА Е СО ВАЖНОСТ ДО: 17.09.2026 година

Број: 0033
17.09.2019 година
(ден, месец и година на издавање)



МИНИСТЕР

Горан Сугарески

ДПГИ "ВЕКТОР 90" Томе дооел - Струмица

Врз основа на одредбите од Законот урбанистичко планирање
(Сл.весник на РМ бр. 32/2020) го донесува следното

РЕШЕНИЕ

за одредување на одговорен планер на техничката документација

Се одредува за одговорен планер **Томе Тимов** д.и.а. (со Овластување бр.0.0080) за изработка **Урбанистички проект за планско проектна разработка на градежна парцела со намена Д4- гробишта, во општина Струмица**

Јули , 2021
Струмица

Управител,
Томе Тимов д.и.а.



Република Северна Македонија
КОМОРА НА ОВЛАСТЕНИ АРХИТЕКТИ
И ОВЛАСТЕНИ ИНЖЕНЕРИ

Врз основа на член 67, став (10) од Законот за урбанистичко планирање,
(„Службен весник на Република Северна Македонија“ бр. 32 од 10 февруари 2020 г.)
Комората на овластени архитекти и овластени инженери издава

ОВЛАСТУВАЊЕ
ЗА ИЗРАБОТУВАЊЕ НА УРБАНИСТИЧКИ ПЛАНОВИ

на

ТОМЕ ТИМОВ

дипломиран инженер архитект (NQF VII-1)

Овластувањето се издава на НЕОПРЕДЕЛЕНО ВРЕМЕ и важи се додека лицето носител на овластувањето ги исполнува условите пропишани во овој закон и во статутот на комората

Број: **0.0080**

Издадено на: 17.09.2020 год.



Претседател на
Комората на овластени архитекти
и овластени инженери

Проф. д-р Миле Димитровски
дипл.маш.инж.

ПРОЕКТНА ПРОГРАМА

за изработка на Урбанистички проект за планско проектна разработка на градежна парцела со намена Д4- гробишта во Струмица, општина Струмица

ВОВЕД

Урбанистички проект за планско проектна разработка на градежна парцела со намена Д4- гробишта, во Струмица, ќе се изработува врз основа на просторните можности на локацијата, постојната состојба, Ажурираната геодетска подлога, Проектната програма, Одредбите кои произлегуваат од изводот од ГУП на општина Струмица, како и потребите на Нарачателот.

Изготвувањето на проектот ќе се врши во согласност со член 58 став 3 од Законот за урбанистичко планирање (Сл. Весник на РМ бр. 32/20) и Правилникот за урбанистичко планирање (Сл. Весник на РМ бр. 225/20).

АНАЛИЗА НА ПОСТОЕЧКАТА СОСТОЈБА

Анализата е извршена за потребите на Проектната програма и е од информативен карактер, додека подетална анализа е предмет на работа на проектната документација.

Од увидот во постоечката состојба на теренот може да се заклучи:

- Проектниот опфат ги опфаќа површината на постоечките градски гробишта и околно земјоделско земјиште
- Предметниот проектен опфат е составен од повеќе катастарски парцели со КП бр.: 6973; 6974; 6975/4; 6981/1; 6983; 6984; 6985; 6986; 6987; 6988; 6989; 6992/1; 6992/2; 6992/3; 6992/4; 6993; 6994/1; 6994/2; 6995/1; 6995/2; 6996; 6997; 7000/1; 7000/2; 7001; 7112; 7113; 7114; 7115; 7116; 7117; 7118; 7119; 7120; 7121; 7122; 7123; 7124; 7125; 7126/1; 7126/2; 7126/3; 7126/4; 7126/5; 7127; 7128; 7129; 7130; 7131; 7132; 7133; 7134/1; 7134/2; 7135/1; 7135/2; 7144/1; 7144/2 и делови од катастарските парцели со бр.: 6963/1; 6968; 6971; 6972; 6975/1; 6980/1; 6990; 6991/1; 6991/2; 6998; 6999; 7045; 7111; 8027 и 8029/1.
- Во рамки на проектниот опфат регистрирани се три објекти: градската капела, христијанска и католичка црква . Останатиот дел од опфатот делумно е зафатен со изведени гробишта, додека останатиот дел е земјоделско земјиште главно во приватна сопственост.
- Пристап до парцелата е обезбеден од улицата Стив Наумов.

ПОСТОЕЧКА ПЛАНСКА ДОКУМЕНТАЦИЈА

Проектниот опфат не бил предмет на детална урбанизација до сега и не навлегува во плански опфат на други урбанистички документации.

ЦЕЛИ

Цел на урбанистичкиот проект е урбанизација на градежната парцела на градските гробишта со дефинирање на граници на градежната парцела според одредбите и графичките прилози од ГУП на Струмица, со кое ќе се создадат услови за експропријација на приватните парцели кои влегуваат во рамките на проектниот опфат и проширување на постоечките гробишта според актуелните потреби на градот.

НАМЕНИ

Со Урбанистичкиот проект се планираат градби со класа на намена **Д4-Гробишта**, со компитабилни, комплементарни и алтернативни класи на намена според Правилникот за урбанистичко планирање (Сл. Весник на РМ бр. 225/20).

ИНФРАСТРУКТУРА

Да се почитуваат постоечките инфраструктурни градби и по потреба да се предвидат нови приклучоци на инфраструктурната мрежа во склад со добиените податоци од надлежните институции.

МЕТОДОЛОГИЈА

Основа за изработка на Урбанистичкиот проект ќе бидат Условите за градење од Генералниот план на општина Струмица и оваа Проектна програма. Проектот да се изработи врз основа на Методологијата, која произлегува од одредбите утврдени со Законот за урбанистичко планирање (Сл. Весник на РМ бр. 32/20) и Правилникот за урбанистичко планирање (Сл. Весник на РМ бр. 225/20)

Нарачател:

ГРАФИЧКИ ДЕЛ



ОПШТИНА СТРУМИЦА
Бр. 20-972/2
од 22.06.2021 год.

Сектор за урбанизам
и комунални работи
-Одделение за урбанизам-
Струмица

ИЗВОД ОД ИЗМЕНА И ДОПОЛНА НА ГУП ЗА ГРАД СТРУМИЦА

ОДЛУКА БР.: 07-4826/1 од 18.07.2006 год.
БАРАЊЕ БР.: 20-972/1 од 22.06.2021 год.
ПО БАРАЊЕ НА: ОПШТИНА СТРУМИЦА
НАМЕНА: ХГ. ХРИСТИЈАНСКИ ГРОБИШТА
ЗОНА: ВОН ЦЕНТРАЛНО ПОДРАЧЈЕ
КО: Струмица КП бр. 6990, 6985, 6987, 6988, 6989 и др.
ДЛ: М=1:2500

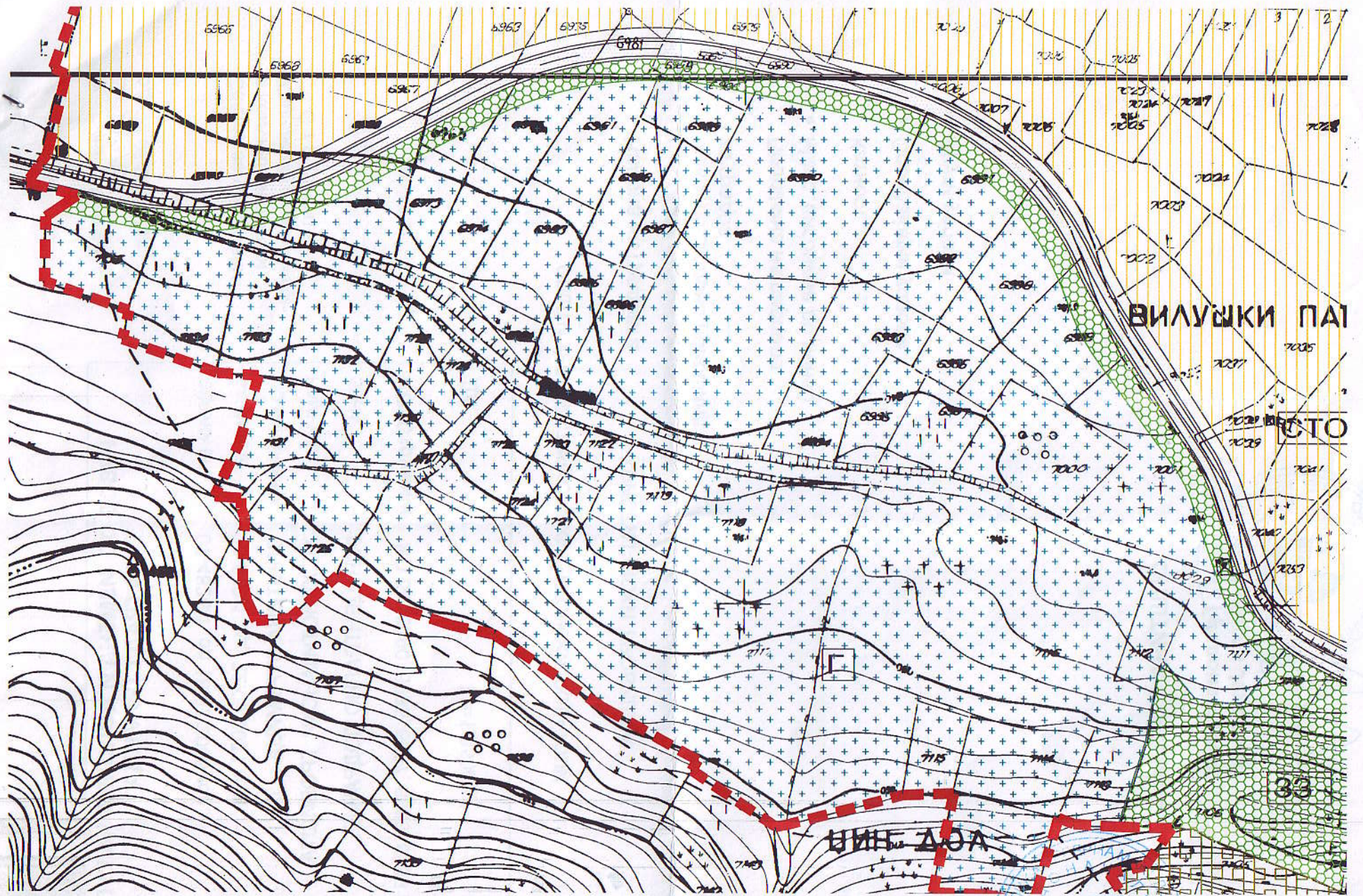
ОПШТИ УРБАНИСТИЧКО-АРХИТЕКТОНСКИ ПОДАТОЦИ

- Намена на градбата ХРИСТИЈАНСКИ ГРОБИШТА
- Макс. дозволена површина за градба
- Површина на парцела
- Макс. височина до венец
- Катност
- Сообраќајни услови
- Други услови

ОПШТИНА СТРУМИЦА

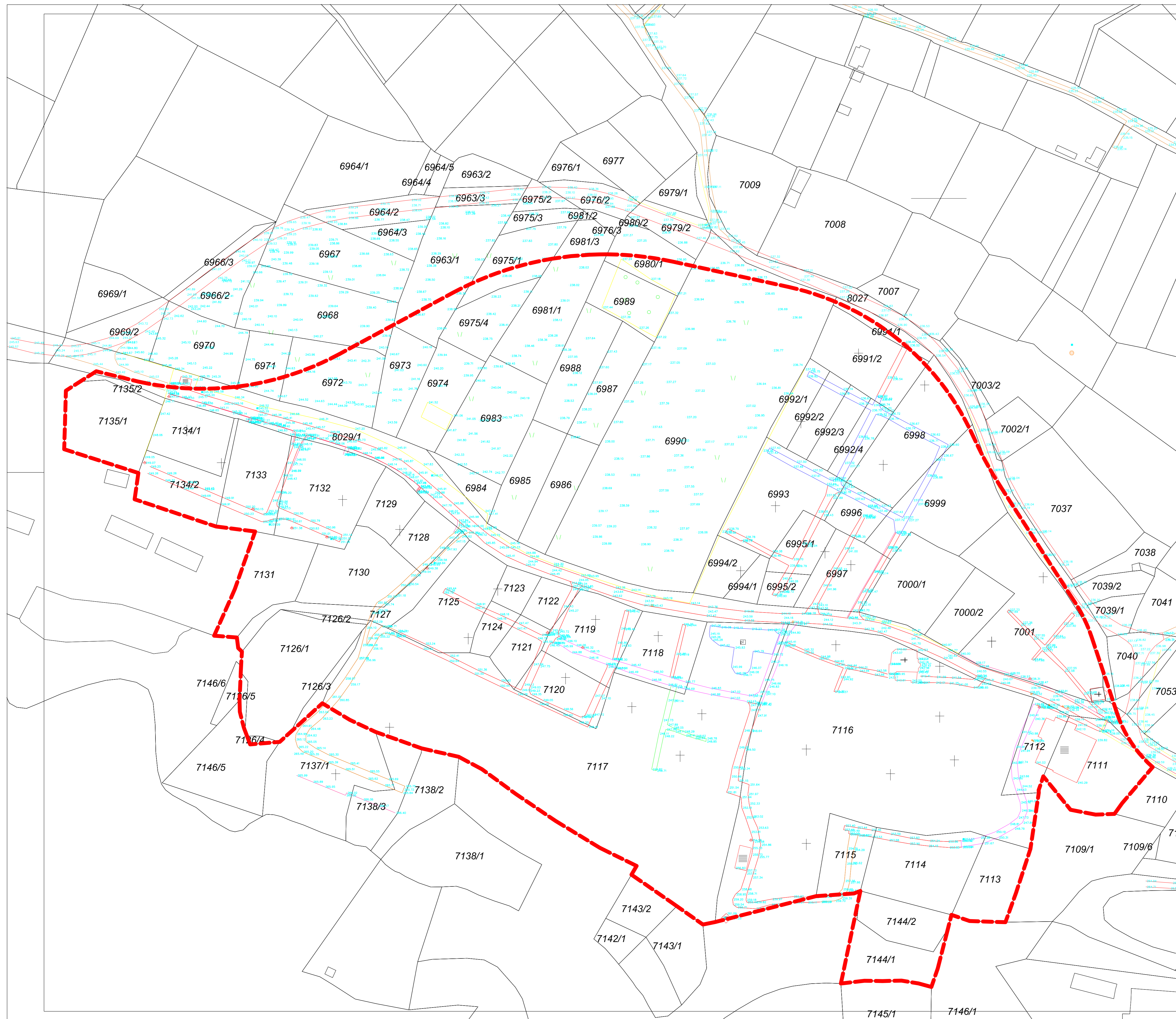
Градоначалник
Коста Јаневски





Градоначалник
Коста Јаневски





- ЛЕГЕНДА**
- Ограда
 - Површина под асфалт
 - Површина под плочки
 - Површина под бекатон
 - Калдрма
 - Потпорен ѕид
 - Земјен пат
 - ⊕ Директно осветлување
 - ⊕ Чешма
 - ⊕ Ревизионо кружно
 - ⊕ Ревизионо око четвртасто
 - ⊕ Сливник
 - ⊕ Затварач на вода
 - V Ливади
 - Овощтарник
 - + Христијански гробишта
 - + Црква
 - + Други деловни објекти
 - + Плоштад
- - - ГРАНИЦА НА ПРОЕКТЕН ОПФАТ

ВЕКТОР 90 <small>WWW.VEKTOR90.COM.MK</small>		Planer: ДПГ "ВЕКТОР 90" Томе ДООЕЛ <small>Струмица, ул. "Левинска" бр. 12 Тел/факс: (034) 331 210 mail: info@vektor90.com.mk</small>	
НАСЛОВ НА ПЛАНОТ: Урбанистички проект за планско проектна разработка на градежна парцела со намена Д4- гробишта, во општина Струмица			
НАРАЧАТЕЛ: Општина Струмица		МЕСТО: Општина Струмица	
ПОДРАЧЈЕ НА ПЛАНСКИ ОПФАТ: Градски гробишта, општина Струмица		СОДРЖИНА НА ЦРТЕЖ: АЖУРИРАНА ГЕОДЕТСКА ПОДЛОГА СО ГРАНИЦА НА ПРОЕКТЕН ОПФАТ	
Вектор 90 - Томе дооел лиценца за изработка на урбанистички планови бр. 0033 ОБЛАСТЕН ПЛАНЕР: ТОМЕ ТИМОВ д.и.а. Овластување бр. 0.0080			
СОРАБОТНИК: Влахова Ива д.и.а	ТЕХ. БРОЈ: 033-2107/2021	РАЗМЕР: 1:1000	Лист бр. 1
МЕСТО И ДАТУМ: Струмица, Јули, 2021			

ПОДАТОЦИ И ИНФОРМАЦИИ ОД НАДЛЕЖНИ ОРГАНИ НА ДРЖАВНАТА УПРАВА И КОМУНАЛНИ ПРЕТПРИЈАТИЈА

На барање на изготвувачот на планската документација, добиени се податоци и информации од надлежните комунални претпријатија и државни институции, кои се приложени како составен дел на Документационата основа.

Список на добиени информации и податоци

1. ЕВН Македонија – Скопје со бр. 10-55/5-199 од 16.08.2021
2. Македонски телеком АД Скопје со бр. 37340 од 30.07.2021
3. ЈПКД Комуналец, Струмица бр. 10-5107/2 од 20.08.2021
4. МЕПСО Скопје бр 11-4552/1 од 06.08.2021
5. Агенција за електронски комуникации. Скопје со бр. 1404-2198/2 од 04.08.2021
6. Дирекција за заштита и спасување, Струмица со бр. 09-243/2 од 06.08.2021

Писма за податоци на кои не е добиен одговор

- Писмо до Министерство за култура- Управа за заштита на културно наследство Скопје од 28.07.2021

УРБАНИСТИЧКИ ПРОЕКТ

ТЕКСТУАЛЕН ДЕЛ

УРБАНИСТИЧКИ ПРОЕКТ

1. ВОВЕД

Урбанистички проект за планско проектна разработка на градежна парцела со намена **Д4- гробишта, во Струмица**, ќе се изработува врз основа на просторните можности на локацијата, постојната состојба, Ажурираната геодетска подлога, Проектната програма, Одредбите кои произлегуваат од изводот од ГУП на општина Струмица, како и потребите на Нарачателот.

Изготвувањето на проектот ќе се врши во согласност со член 58 став 3 од Законот за урбанистичко планирање (Сл. Весник на РМ бр. 32/20) и Правилникот за урбанистичко планирање (Сл. Весник на РМ бр. 225/20).

Цел на урбанистичкиот проект е урбанизација на градежната парцела на градските гробишта со дефинирање на граници на градежната парцела според одредбите и графичките прилози од ГУП на Струмица, со кое ќе се создадат услови за експропријација на приватните парцели кои влегуваат во рамките на проектниот опфат и проширување на постоечките гробишта според актуелните потреби на градот.

2. ПРОЕКТЕН ОПФАТ

Проектниот опфат ги опфаќа површината на постоечките градски гробишта и околно земјоделско земјиште

Предметниот проектен опфат е составен од повеќе катастарски парцели со КП бр.: 6973; 6974; 6975/4; 6981/1; 6983; 6984; 6985; 6986; 6987; 6988; 6989; 6992/1; 6992/2; 6992/3; 6992/4; 6993; 6994/1; 6994/2; 6995/1; 6995/2; 6996; 6997; 7000/1; 7000/2; 7001; 7112; 7113; 7114; 7115; 7116; 7117; 7118; 7119; 7120; 7121; 7122; 7123; 7124; 7125; 7126/1; 7126/2; 7126/3; 7126/4; 7126/5; 7127; 7128; 7129; 7130; 7131; 7132; 7133; 7134/1; 7134/2; 7135/1; 7135/2; 7144/1; 7144/2 и делови од катастарските парцели со бр.: 6963/1; 6968; 6971; 6972; 6975/1; 6980/1; 6990; 6991/1; 6991/2; 6998; 6999; 7045; 7111; 8027 и 8029/1.

Пристап до парцелата е обезбеден од улицата Стив Наумов.

Во графичките прилози границата на проектниот опфат е прикажана со линија која ги поврзува сите прекршони точки на ориентирана геодетска подлога од која се исчитуваат координатите по X и Y.

Со Урбанистичкиот проект се планира дефинирање на граници на градежна со намена **Д4- Гробишта**,

Површината на проектниот опфат изнесува 133297.7 m².

Теренот е во пад рамен, на надморска височина која се движи од 260.00-236.60 м.

3. ИЗВОДИ ОД ПЛАНОВИ ОД ПОВИСОКО НИВО

До моментот проектниот опфат не бил предмет на планирање на ниво на ДУП. Со Измена и дополнување на **ГУП на град Струмица** (усвоен со Одлука бр 07-4826/1 од 18.07.2006 год.) предметниот проектен опфат се наоѓа во УЕ 4 и зафаќа дел од Блок 34.

Со ГУП-от, намената Д4- Гробишта се задржува со планирано проширување на парцелата до регулационата линија на улицата. Бр13, која е продолжение на ул Стив Наумов.

На делот ориентиран кон регулационата линија на улицата планиран е појас од заштитно зеленило, како и на делот ориентиран кон постоечките станбени куќи на југоисточната граница на парцелата.

Други општи и посебни услови за градење во рамки на планскиот опфат не се предвидени.

4. АНАЛИЗА НА СТЕПЕНОТ НА РЕАЛИЗАЦИЈА НА ВАЖЕЧКАТА УРБАНИСТИЧКА ДОКУМЕНТАЦИЈА

Како што е наведено во претходната точка, проектниот опфат не бил предмет на планирање на ниво на ДУП.

Трасата на планираната улица бр. 13 која е предвидена со ГУП-от и трасата на изведената улица не се поклопуваат, односно постои голема разлика помеѓу површината наменета за градски гробишта и површината која се добива до колку границата на парцелата се планира до регулационата линија на улицата.

Со Урбанистичкиот проект се дефинираат граници на градежната парцела кои се во рамки на планираната површина со постоечкиот ГУП. Со тоа се овозможува проширување на гробиштата за површина која во наредниот период би требало да ги задоволи потребите на градот. Останува, во иднина со изработката на нов ГУП на градот парцелата дополнително да се зголеми со што нејзините граници ќе се поклопат со регулационата линија на ул бр.13.

5.ИНВЕНТАРИЗАЦИЈА И СНИМАЊЕ НА ИЗГРАДЕНИОТ ГРАДЕЖЕН ФОНД И ИЗГРАДЕНАТА КОМУНАЛНА ИНФРАСТРУКТУРА

Во рамки на проектниот опфат регистрирани се три објекти: градската капела, христијанска и католичка црква . Останатиот дел од опфатот делумно е зафатен со изведени гробишта, додека останатиот дел е земјоделско земјиште главно во приватна сопственост.

Од сообраќаен аспект, реализирана е улицата “ Стив Наумов ” улица бр. 13 која продолжува од градот како локален пат до с. Баница, чија траса е поместена на север во однос на планираната со ГУП.

Добиените податоци од надлежните фирми, се приложени во проектната документација.

6.ОПИС И ОБРАЗЛОЖЕНИЕ НА ПРОЕКТНИОТ КОНЦЕПТ

Со урбанистичкиот проект се дефинираат границите на градежната парцела на градските гробишта во Струмица, според одредбите и графичките прилози од ГУП на Струмица, со кое ќе се создадат услови за експропријација на приватните парцели кои влегуваат во рамките на проектниот опфат и проширување на постоечките гробишта според актуелните потреби на градот.

Границите на градежната парцела кон југ, запад и исток се усогласени со границите на катастарските парцели, додека кон север границата на градежната парцела се поклопува со регулационата линија на ул. Бр.13 чија траса е утврдена со ГУП-от.

Постоечките градби во рамки на гробиштата се задржуваат без измени на архитектонско-урбанистичките параметри.

Од аспект на сообраќајно решение, дефинирана е централна интерна сообраќајница чија траса се поклопува со трасата на изведената улица, со нејзино планирање со ширина од 5,5 м. која ќе овозможи услови за несметано разминување на возила низ градежната парцела.

Останатите колско пешачки патеки пешачки низ парцелата во оваа проектна документација се задржуваат.

Паркирањето во моментот е решено на КП 7053 и КП 7054 ,надвор од границите на проектниот опфат.

Имајќи ја во предвид целта на изработка на Урбанистичкиот проект- дефинирање на граници на градежната парцела за овозможување услови за ширење на постоечката парцела, во отсуство на детални податоци, не е вршена понатамошна детална разработка на парцелата.

Во понатамошна фаза, неопходна е изработка на Основен проект со кој детално ќе се разработи внатрешната организација на парцелата.

Со идна измена на ГУП-от на град Струмица, (според прикажаната постоечка состојба) градежната парцела дополнително ќе се зголеми и тогаш ќе се создадат услови за нејзина организација која ќе овозможи несметано движење низ целата парцела.

Во согласност со одредбите од ГУП-от, појас од заштитно зеленило со ширина 10,0 м е планиран на делот ориентиран кон ул. Бр. 13.

При понатамошната разработка на ниво на Основен проект димензиите на гробните места да се планираат со ориентациони димензии од 100/200 см со меѓусебно растојание од 30 см..

Задолжително е да се изработи елаборат за геомеханички истражни работи за утврдување на кота на подземни води, како би се избегнало потопување на гробните места а со тоа и загадување на подземните води. Врз основа на резултатите од елаборатот, до колку

има појава на подземни води, да се планира насипување на теренот до ката повисока за минимум 2,5 м. од котата на нивото на подземна вода.

7. ОПИС И ОБРАЗЛОЖЕНИЕ НА ПЛАНСКИТЕ РЕШЕНИЈА ЗА ИЗГРАДБА

7.1. Регулациона линија

Регулациона линија е линија на разграничување помеѓу градежно земјиште за општа употреба и парцелирано градежно земјиште за поединечна употреба. Во графичките прилози означени се регулационите линии, со детално котирање на растојанијата до градежните линии.

7.2. Градежна парцела

Градежна парцела е основна единица на градежното земјиште.

Со Урбанистичкиот проект дефинирана е една градежна парцела. Границите на градежната парцела на север се поклопуваат со регулационата линија на улицата. Бр13 дефинирана со ГУП, додека на останатите делови се поклопуваат со границите на катастарските парцели од кои е формирана градежната парцела.

7.3. Површина за градење

Во конкретниот случај со површина за градење е дефиниран делот од парцелата во кој се поставуваат гробните места како и останатите градби во рамки на парцелата.

Површината за градење е ограничена со градежни линии. На делот кон ул. Бр.13 површината за градење е дефинирана на растојание 10,0м. од регулационата линија на улицата. На останатите делови од парцелата, површината за градење е дефинирана на растојание од 1,5 м. од границата на парцелата.

7.4. Градежна линија

Градежната линија е планска одредба со која се уредува границата во градежната парцела до која е дозволено простирањето на планираните градби, односно ја дефинира просторната диспозиција на површината за градење во градежната парцела.

Предвидената површина за градење е ограничена со градежни линии.

7.5. Наменска употреба на земјиште

Со урбанистичкиот проект со план на парцелација се задржува дефинираната класа на намени **Д4- Гробишта**.

7.6. Височина на градбите

Максимална височина на градбата е планска одредба со која се утврдува дозволената височина на градбата на вертикалната рамнина чијшто пресек со теренот се совпаѓа со градежната линија.

Висината на постоечките градби во рамки на градежната парцела се задржува.

Висината на спомениците на гробните места се ограничува на максимум 1.5 м. од ката на терен.

7.8. Процент на изграденост

Процентот на изграденост на земјиштето (П) е урбанистичка величина која ја покажува густината на изграденост, односно колкав дел од градежното земјиште е зафатен со градба. Истиот се пресметува како однос помеѓу површината на земјиштето под градба и вкупната површина на градежното земјиште изразен во процент.

Во конкретниот случај процентот на изграденост е утврден на 60%

7.9 Внатрешен Сообраќај и начин на обезбедување на потребен број паркинг места

Внатрешниот сообраќај низ парцелата е решен со постоечката интерна улица низ парцелата и останатите колско-пешачки патеки.

Потребниот број на паркинг места се дефинира според член 134 од Правилникот за урбанистичко планирање (Сл. Весник на РМ бр. 225/20), во рамки на градежните парцели.

Паркирањето во моментот е решено со организиран паркинг на КП 7053 и КП 7054 , надвор од границите на проектниот опфат.

7.10. Нивелмански план

Нивелациите на постоечките изградени улици и колско пешаки патеки низ парцелата се задржуваат без измени.

7.11 Партерно решение со хортикултура

Внатрешните пешачки и колско пешачки сообраќајни површини се предвидува да се поплочат со павер елементи.. Слободниот простор помеѓу патеките и гробните места да се посади со средно високо зеленило.

7.12 .Водови и инсталации на инфраструктурите

Во проектот се прикажани постоечките приклучоци на инфраструктурната мрежа усогласени со добиените податоци од надлежните комунални фирми.

Детална разработка на инфраструктурната мрежа низ парцелата е предмет на работа на Основниот проект.

Водовод

Низ постоечката парцела поминува водоводна линија НД 160 мм од која се обезбедени приклучоци на санитарна вода и вода за одржување на гробиштата.

Проширениот дел од градежната парцела ќе се снабдува со вода со продолжување на постоечките приклучоци во согласност со условите кои ќе бидат зададени од надлежното комунално претпријатие и претходно изготвен основен проект.

Фекална канализација

Одведувањето на фекални отпадни води од постоечките градби е решено со приклучок во градската инфраструктурна мрежа.

На проширениот дел од гробиштата не се планирани градби за кои би требало да се обезбеди приклучок на фекална канализациона мрежа.

Атмосферска канализација

Атмосферските отпадни води од рамките на парцелата ќе се одведуваат во градската атмосферска канализациона мрежа.

Димензионирањето на внатрешната канализациона мрежа ќе се изврши со Основниот проект според условите на теренот и можностите за приклучок на градска атмосферска канализација.

Електро-енергетска и телекомуникациска мрежа

Постоечките градби се приклучени на електричната и телекомуникациона мрежа.

По трасата на централната интерна улица планирани се подземни 04, КВ електрични водови од кои ќе се разгранува инсталација за улично осветлување.

На проширениот дел од гробиштата не се планирани градби за кои би требало да се обезбеди приклучок на електрична и телекомуникациона мрежа.

Единствено на ниво на Основен проект треба да се планира инсталација за улично осветлување.

8. МЕРКИ ЗА ЗАШТИТА

8.1 Заштита на животна средина

Во доменот на заштитата на животната средина основна цел е преку соодветни плански поставки да се обезбедат услови за непречен развој со истовремено чување на квалитетот на средината за живот и работа.

Сите слободни површини од парцелата хортикултурно да се уредат со зеленило, а големината и видот на зеленилото да се дефинираат на ниво на Основен проект.

Прашањето на одвоз на отпад да се реши во договор со надлежните институции за собирање на отпадот за осигуран континуиран одвоз.

Во смисол на заштита на подземните води, неопходна е изработка на геомеханички истражни работи за утврдување на котата на подземните води. Врз основа на добиените резултати, по потреба во процесот на изработка на основен проект, да се планира насипување на ново планираните површини на коти кои ќе бидат повисоки од котата на подземните води минимум 2,5м.

Одведувањето на фекални отпадни води ќе се врши во градската канализациона мрежа и не постои опасност од загадување на подземните води.

8.2 Мерки за заштита и спасување

Мерките за заштита и спасување се остваруваат преку организирање на дејствија и постапки од превентивен карактер, кои ги подготвува и спроведува Републиката преку органите на државната управа во областа за кои се основани.

8.3. Заштита од природни и технолошки хаварии

Врз основа на загрозеноста на регионот од природни катастрофи, елементарни непогоди и технички хаварии, може да настане повредливост на просторот на локалитетот и неговите физички структури. Повредливоста на просторот се одразува на објектите и нивната околина.

8.4. Мерки за заштита од урнатини

Заштитата од урнатини како превентивна мерка се утврдува во урбанистичките планови во текот на планирањето на просторот. Според постојните анализи и добиените резултати за сеизмичност на месното подрачје според очекуваните дејности на земјотреси во иднина, основен степен на сеизмички интензитет во подрачјето изнесува 8° по МЦС.

Дефинирање на сеизмички хазард всушност претставува дефинирање на економско-технички критериуми за прифатливо ниво на безбеденост на градежната конструкција за различни материјали на објектите.

За да се избегне сеизмичкиот хазард потребно е градбите да се градат според параметрите и критериумите за сеизмичка градба.

Во случај на можни разурнувања било од земјотрес, планираното решение на уличната мрежа обезбедува:

- брза и непречена евакуација на луѓето (нема тесни грла)
- брз пристап на екипите за спасување и нивните специјални возила
- непречена интервенција
- штетите да се сведат на минимум
- брза санација на последиците.

8.5 Мерки за заштита од пожар

Предвидената градежна парцела е ориентирана кон постоечка улица и низ неа централно е планирана улица од која се рагрануваат колско-пешачки патеки од кои ќе биде обезбеден несметан пристап на противпожарни возила. Растојанијата на градежните линии на предвидената градба од соседните градежни парцели гарантираат сигурност и заштита од ширење пожар помеѓу планираната и соседните градби.

8.6 Заштита на културно наследство

До колку во текот на изведувањето на градежни работи на локацијата се дојде до археолошко наоѓалиште односно предмети од археолошко значење, ќе се постапува според чл. 65 од Законот за културното наследство (Сл. весник на РМ br.20/04, br.115/07, br.18/11, br.148/11, br.23/13, br.137/13, br.38/14 i br.44/14), односно веднаш да се запре со отпочнатите градежни активности и да се извести надлежната институција за заштита на културното наследство во смисла на чл.129 од Законот.

8.7. Обезбедување пристапност за лица со инвалидност

Неопходно е интерните сообраќајници да бидат изведени со подолжни падови со максимум 8%. Споевите на централната улица и колско-пешачките патеки да се изведат на исто ниво без рабници.

За обезбедување услови за движење на лица со инвалидност важат одредбите од чл.75-79 од Правилникот за стандарди и нормативи за урбанистичко планирање (Сл. Весник на РМ бр. 142/15, 222/15, 228/15, 32/16, 35/16, 99/16, 134/16,33/17).

8.8 Зеленило

Предвиден е појас на заштитно зеленило со ширина 10,0 м. на делот од парцелата ориентиран кон ул.бр.13. со вкупна површина од 6430.84м²

Во рамките на градежната парцела дополнително да се планира парковско зеленило со минимална површина од 10% од вкупната површина на градежната парцела.

9. ДЕТАЛНИ УСЛОВИ ЗА ПРОЕКТИРАЊЕ И ГРАДЕЊЕ

ГП 1:

Класа на намена: Д- Зеленило рекреација и меморијални простори-Д4- Гробишта.

Компатибилни класи на намена: В5-верски објекти максимум 5%

Површина на градежна парцела: 133297.7 м²

Површина за градба: 115761 м²

Процент на изграденост (%): 60%

Предвиден број на паркинг места: Потребниот број на паркинг места се дефинира според член 134 од Правилникот за урбанистичко планирање (Сл. Весник на РМ бр. 225/20), во рамки на градежната парцела

Планер,
Томе Тимов д.и.а.

ГРАФИЧКИ ДЕЛ



ОПШТИНА СТРУМИЦА
Бр. 20-972/2
од 22.06.2021 год.

Сектор за урбанизам
и комунални работи
-Одделение за урбанизам-
Струмица

ИЗВОД ОД ИЗМЕНА И ДОПОЛНА НА ГУП ЗА ГРАД СТРУМИЦА

ОДЛУКА БР.: 07-4826/1 од 18.07.2006 год.
БАРАЊЕ БР.: 20-972/1 од 22.06.2021 год.
ПО БАРАЊЕ НА: ОПШТИНА СТРУМИЦА
НАМЕНА: ХГ. ХРИСТИЈАНСКИ ГРОБИШТА
ЗОНА: ВОН ЦЕНТРАЛНО ПОДРАЧЈЕ
КО: Струмица КП бр. 6990, 6985, 6987, 6988, 6989 и др.
ДЛ: М=1:2500

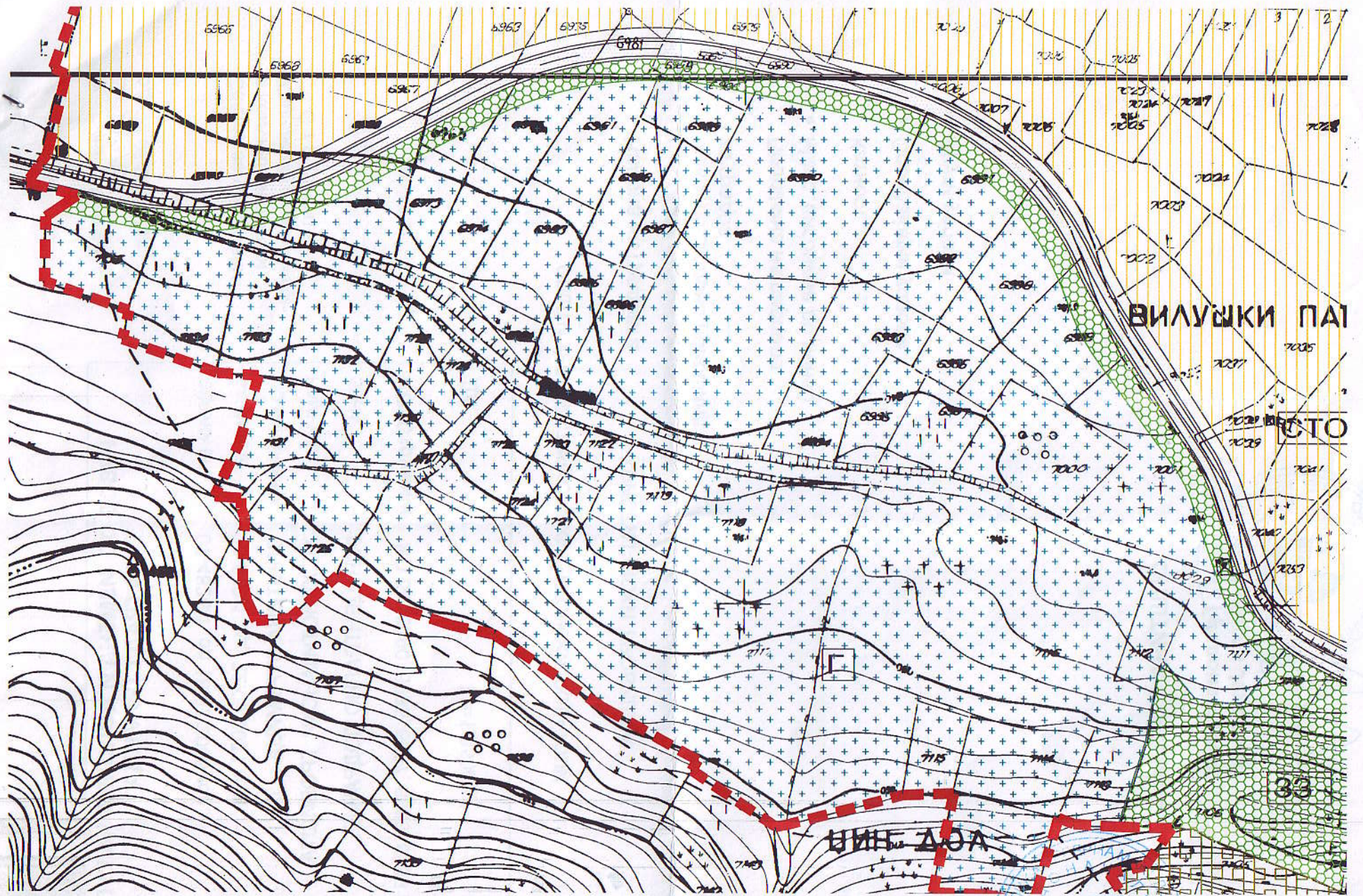
ОПШТИ УРБАНИСТИЧКО-АРХИТЕКТОНСКИ ПОДАТОЦИ

- Намена на градбата ХРИСТИЈАНСКИ ГРОБИШТА
- Макс. дозволена површина за градба
- Површина на парцела
- Макс. височина до венец
- Катност
- Сообраќајни услови
- Други услови

ОПШТИНА СТРУМИЦА

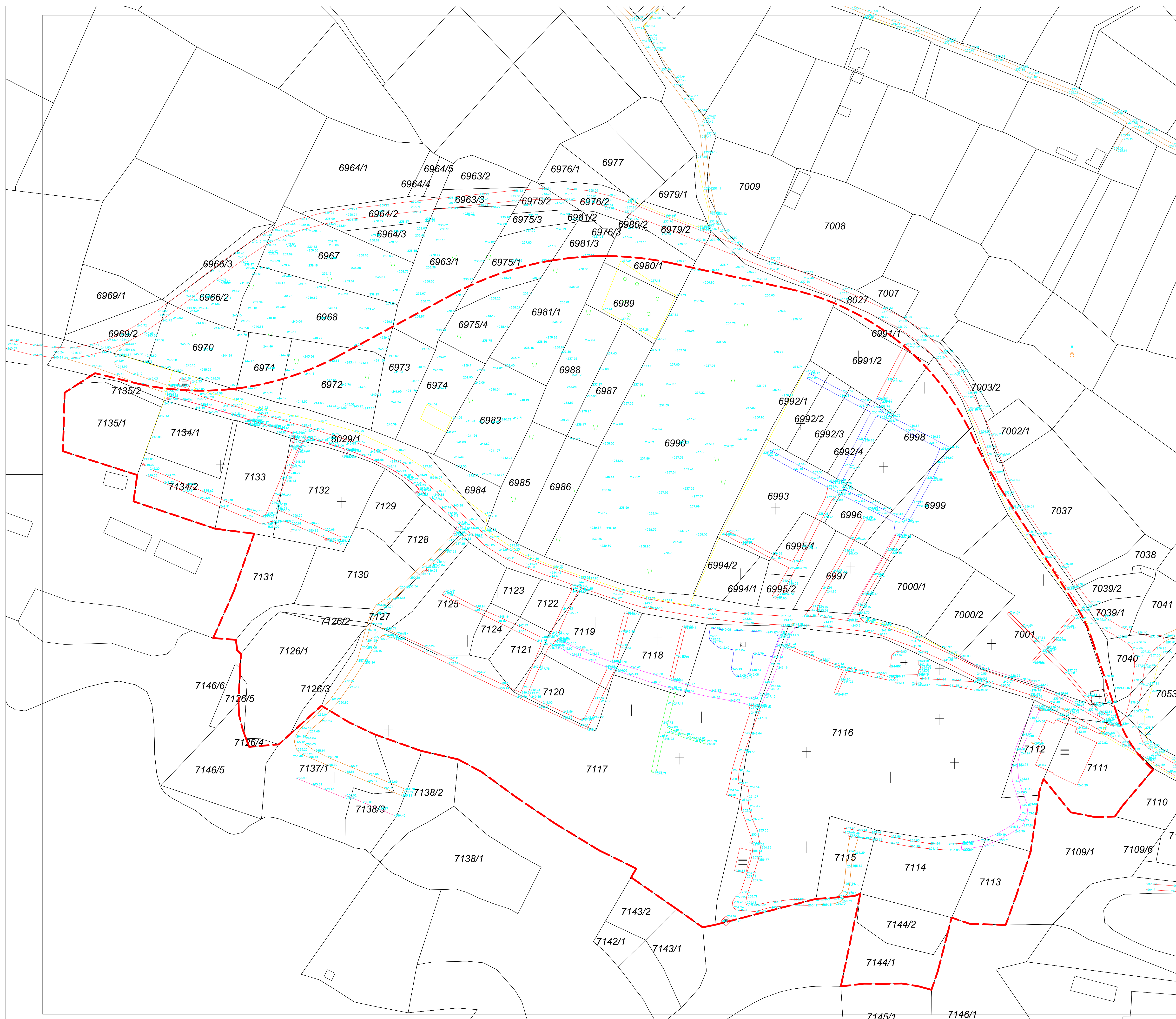
Градоначалник
Коста Јаневски





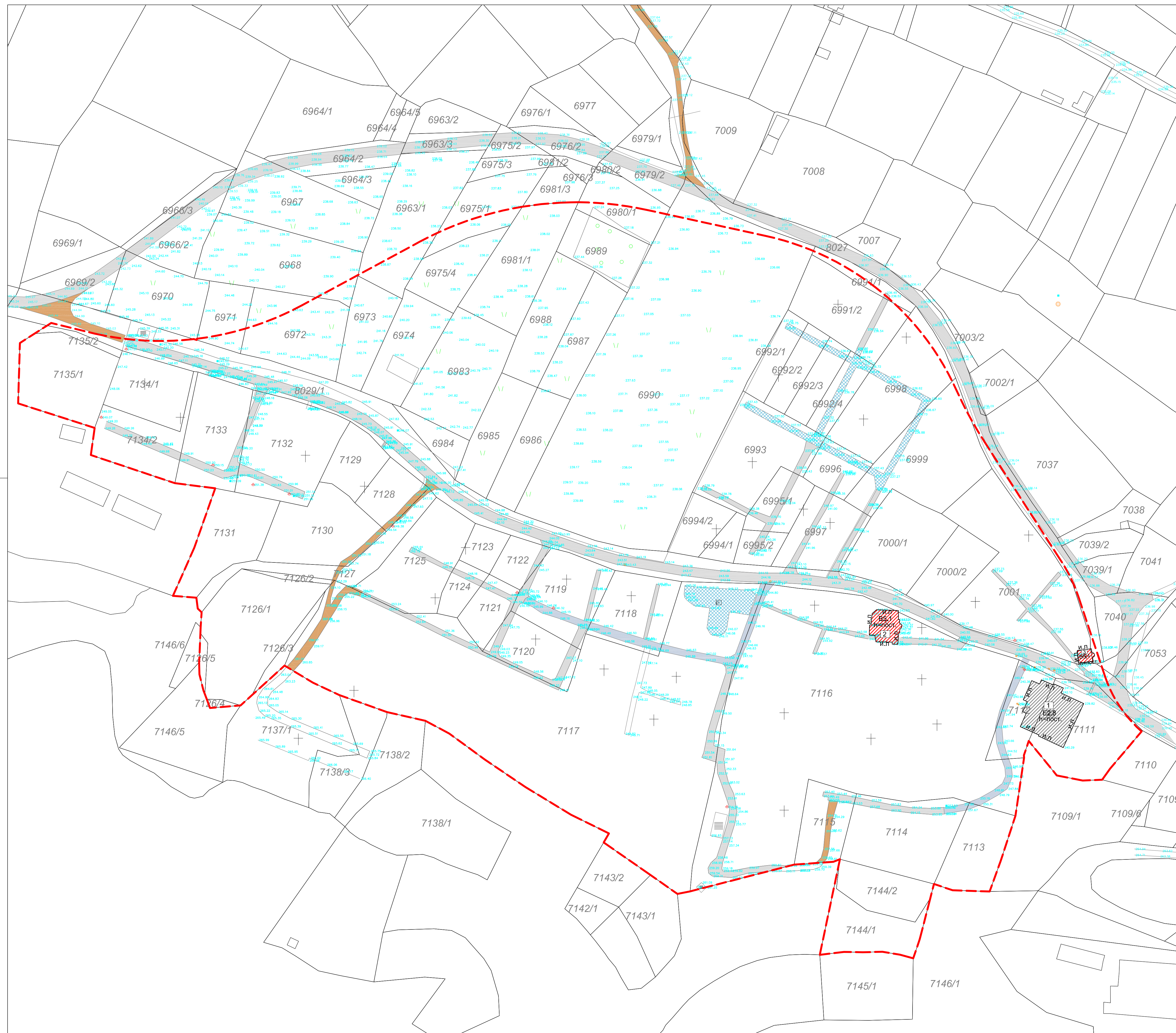
Градоначалник
Коста Јаневски





- ЛЕГЕНДА**
- Ограда
 - Површина под асфалт
 - Површина под бекатон
 - Калдрма
 - Потпорен ѕид
 - Земјен пат
 - + Директно осветлување
 - + Чешма
 - + Ревизионо кружно окно
 - + Ревизионо окно четвртасто
 - + Сливник
 - + Затварач на вода
 - V Ливади
 - O Овощтарник
 - + Христијански гробишта
 - + Црква
 - + Други деловни објекти
 - + Плоштад
 - - - ГРАНИЦА НА ПРОЕКТЕН ОПФАТ

Planer:		ДПГ "ВЕКТОР 90" Томе ДООЕЛ		
\\Vasko\Д\01\Проекти\Vektor_logot.jpg		Струмица ул. "Ленинова" бр. 12 Тел/факс: (034) 331 210 mail.info@vektor90.com.mk		
НАСЛОВ НА ПЛАНОТ:		Урбанистички проект за планско проектна разработка на градежна парцела со намена Д4- гробишта, во општина Струмица		
НАРАЧАТЕЛ:		Општина Струмица		
МЕСТО:		Општина Струмица		
ПОДРАЧЈЕ НА ПЛАНСКИ ОПФАТ:		СОДРЖИНА НА ЦРТЕЖ:		
Градски гробишта, општина Струмица		АЖУРИРАНА ГЕОДЕТСКА ПОДЛОГА СО ГРАНИЦА НА ПРОЕКТЕН ОПФАТ		
Вектор 90 - Томе доел лиценца за изработка на урбанистички планови бр. 0033 ОВЛАСТЕН ПЛАНЕР: ТОМЕ ТИМОВ д.и.а. Овластување бр. 0.0080				
СОРАБОТНИК:	Влахова Ива д.и.а	ТЕХ. БРОЈ:	033-2107/2021	РАЗМЕР:
МЕСТО И ДАТУМ:	Струмица, Јули, 2021			1:1000
				Лист бр.
				1



- ЛЕГЕНДА:**
- - - - ГРАНИЦА НА ПРОЕКТЕН ОПФАТ
 - КАТАСТАРСКА ПАРЦЕЛА
 - БРОЈ НА КП
 - ПОСТЕОЧКИ АСФАЛТИРАНИ УЛИЦИ И ПАТЕКИ
 - ЗЕМЈЕНИ ПАТ
 - КАЛДРМА
 - ПОПЛОЧЕНИ ПОВРШИНИ
- КЛАСА НА НАМЕНИ**
- B5.1 - ЦРКВИ
 - 2. Православна црква
 - 3. Католичка црква
 - E2.8 - КАПЕЛА

ПОСТЕОЧКИ ГРАБВИ:							
Број на Градбата	Број на Парцела	Намена	Категорија	Состојба	Тип на градба	Површина на парцела во квадратни метри	Изградена во проектот
1	E2.8	Капела	П	Добра	Скелетна	727	Постојната градба е во добра состојба, но скелетна
2	B5.1	Црква	П	Добра	Масивна	243	Постојната градба е во лоша состојба-руина
3	B5.1	Црква	П	Добра	Масивна	53	Постојната градба е во лоша состојба-руина

ВЕКТОР 90
WWW.VEKTOR90.COM.MK

Planer:
ДПГ "ВЕКТОР 90" Томе Доел
Струмица ул. "Ленинова" бр. 12 Тел: 034/331 210 mail: info@vektor90.com.mk

НАСЛОВ НА ПЛАНОТ: Урбанистички проект за планско проектна разработка на градежна парцела со намена Д4- гробишта, во општина Струмица

НАРАЧАТЕЛ: Општина Струмица

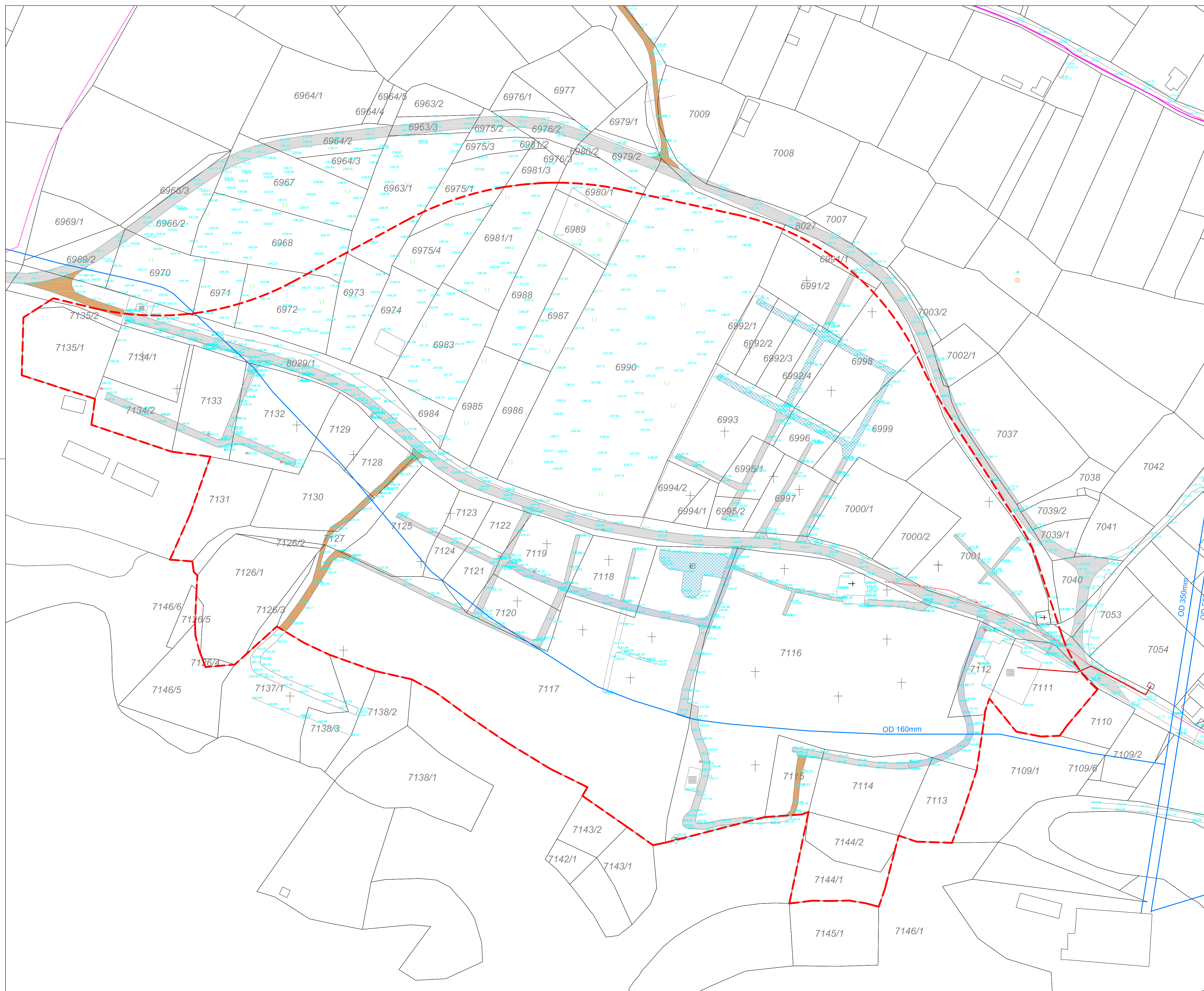
МЕСТО: Општина Струмица

ПОДРАЧЈЕ НА ПЛАНСКИ ОПФАТ: Градски гробишта, општина Струмица

СОДРЖИНА НА ЦРТЕЖ: ИНВЕНТАРИЗАЦИЈА НА ИЗГРАДЕНИОТ ГРАДЕЖЕН ФОНД И ВКУПНАТА ФИЗИЧКА СУПРАСТРУКТУРА

Вектор 90 - Томе доел
лиценца за изработка на урбанистички планови бр. 0033
ОВЛАСТЕН ПЛАНЕР:
ТОМЕ ТИМОВ д.и.а.
Овластување бр. 0.0080

СОРАБОТНИК:	Влахова Ива д.и.а	ТЕХ. БРОЈ:	033-2107/2021	РАЗМЕР:	Лист бр.
МЕСТО И ДАТУМ:	Струмица; Јули, 2021			1:1000	2



- ЛЕГЕНДА:**
- - - ГРАНИЦА НА ПРОЕКТЕН ОПФАТ
 - КАТАСТАРСКА ПАРЦЕЛА
 - БРОЈ НА КП
 - ПОСТЕОЧКИ АСФАЛИРАНИ УЛИЦИ И ПАТЕКИ
 - ЗЕМЛЕНИ ПАТ
 - КАЛДРМА
 - ПОПЛОЧЕНИ ПОВРШИНИ
- ПОСТЕОЧКА КОМУНАЛНА ИНФРАСТРУКТУРА:**
- ЕЛЕКТРИЧЕН 0,4кV НАДЗЕМЕН ВОД
 - ЕЛЕКТРИЧЕН 0,4кV ПОДЗЕМЕН ВОД
 - ПОСТЕОЧКА ВОДОВОДНА МРЕЖА
 - ПОСТЕОЧКИ ТК ИНСТАЛАЦИИ

ВЕКТОР 90 <small>WWW.VEKTOR90.COM.MK</small>		Planer: ДПИ "ВЕКТОР 90" Томе Доел <small>Струмица, ул. "Ленинов" бр. 12 Телефон: (054) 331 210 mail: info@vektor90.com.mk</small>	
НАСЛОВ НА ПЛАНОТ: Урбанистички проект за планско проектна разработка на градежна парцела со намена Д4- гробишта, во општина Струмица			
НАРАЧАТЕЛ: Општина Струмица			
МЕСТО: Општина Струмица			
ПОДРАЧЈЕ НА ПЛАНСКИ ОПФАТ: Градски гробишта, општина Струмица		СОДРЖИНА НА ЦРТЕЖ: ИНВЕНТАРИЗАЦИЈА НА ИЗГРАДЕНАТА КОМУНАЛНА ИНФРАСТРУКТУРА	
Вектор 90 - Томе доел лиценца за изработка на урбанистички планови бр. 0033 ОБЛАСТЕН ПЛАНЕР: ТОМЕ ТИМОВ д.и.а. Овластување бр. 0.0080			
СОРАБОТНИК:	Влахова Ива д.и.а	ТЕХ. БРОЈ:	033-2107/2021
МЕСТО И ДАТУМ:	Струмица; Јули, 2021	РАЗМЕР:	1:1000
			Лист бр. 3



- ЛЕГЕНДА:**
- - ГРАНИЦА НА ПРОЕКТЕН ОПФАТ
 - ГП 1 - БРОЈ НА ГРАДЕЖНА ПАРЦЕЛА
 - - РЕГУЛАЦИОНА ЛИНИЈА
 - ГП - ГРАНИЦА НА ГРАДЕЖНА ПАРЦЕЛА
 - ГРАДЕЖНА ЛИНИЈА
 - УЛИЦА
 - ОСОВИНИ НА УЛИЦА
 - Е1 - КОМУНАЛНА ИНФРАСТРУКТУРА - СООБРАЌАЈНИЦИ
 - Е - ИНФРАСТРУКТУРА
- КЛАСА НА НАМЕНА**
- B5.1 - ЦРКВИ
 - 2.Православна црква
 - 3.Католичка црква
 - E2.8 - КАПЕЛА
 - Д4.3 - ГРОБИШТА
 - Д2 - ЗАШТИТНО ЗЕЛЕНИЛО

НУМЕРИЧКИ ПОКАЗАТЕЛИ ПО УП									
Број на Градежна Парцела (ГП)	Група на намена	Класа на намена	Основна класа на намена	Комплексна класа на намена	Површина на парцела м ²	Површина за ограничување со ГП м ²	Вкупна површина на парцела по м ²	Процент на изградност %	Понатамошна процедура
ГП 1	Д	Д4.3 - Гробишта	B5-Верски објект (макс. 5%)		133297.7	115761	115761	80	Основен проект

ВЕКТОР 90
www.vektor90.com.mk

Planer:
ДЛГИ "ВЕКТОР 90" Томе Доел
Струмица, ул. "Ленкова" бр. 12 | Тел: 034/331 210 | mail: info@vektor90.com.mk

НАСЛОВ НА ПЛАНОТ: Урбанистички проект за планско проектна разработка на градежна парцела со намена Д4- гробишта, во општина Струмица

НАРАЧАТЕЛ: Општина Струмица

МЕСТО: Општина Струмица

ПОДРАЧЈЕ НА ПЛАНСКИ ОПФАТ:
Градски гробишта, општина Струмица

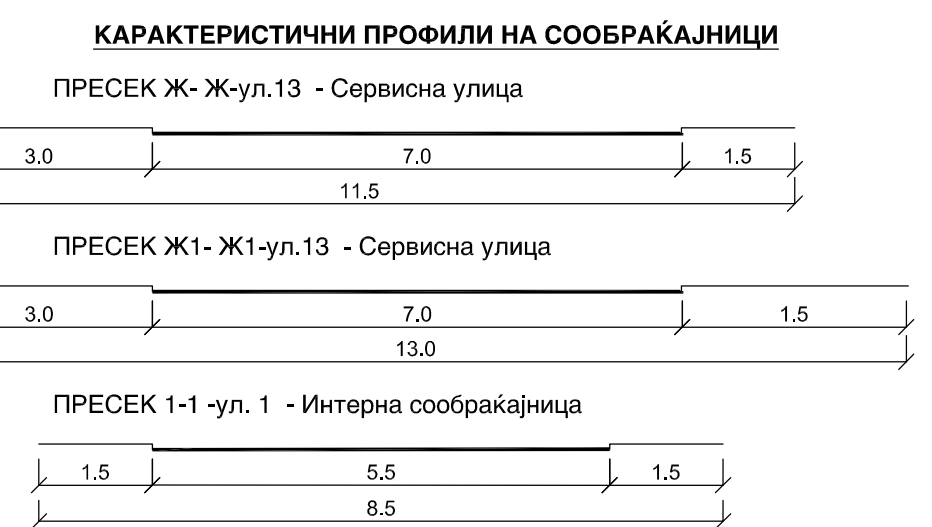
СОДРЖИНА НА ЦРТЕЖ:
УРБАНИСТИЧКО РЕШЕНИЕ НА ПРОЕКТИОТ ОПФАТ

Вектор 90 - Томе доел
лиценца за изработка на урбанистички планови бр. 0033
ОВЛАСТЕН ПЛАНЕР:
ТОМЕ ТИМОВ д.и.а.
Овластување бр. 0.0080

СОРАБОТНИК:	Влахова Ива д.и.а	ТЕХ. БРОЈ:	033-2107/2021	РАЗМЕР:	1:1000	Лист бр.	4
МЕСТО И ДАТУМ:	Струмица, Јули, 2021						



- ЛЕГЕНДА:**
- ГРАНИЦА НА ПРОЕКТЕН ОПФАТ
 - ГП 1 - БРОЈ НА ГРАДЕЖНА ПАРЦЕЛА
 - РЕГУЛАЦИОНА ЛИНИЈА
 - ГРАНИЦА НА ГРАДЕЖНА ПАРЦЕЛА
 - ГРАДЕЖНА ЛИНИЈА
 - УЛИЦА
 - ОСОВИНИ НА УЛИЦА
 - E1 - КОМУНАЛНА ИНФРАСТРУКТУРА - СООБРАЌАЈНИЦИ
 - E - ИНФРАСТРУКТУРА
 - Д2 - ЗАШТИТНО ЗЕЛЕНИЛО

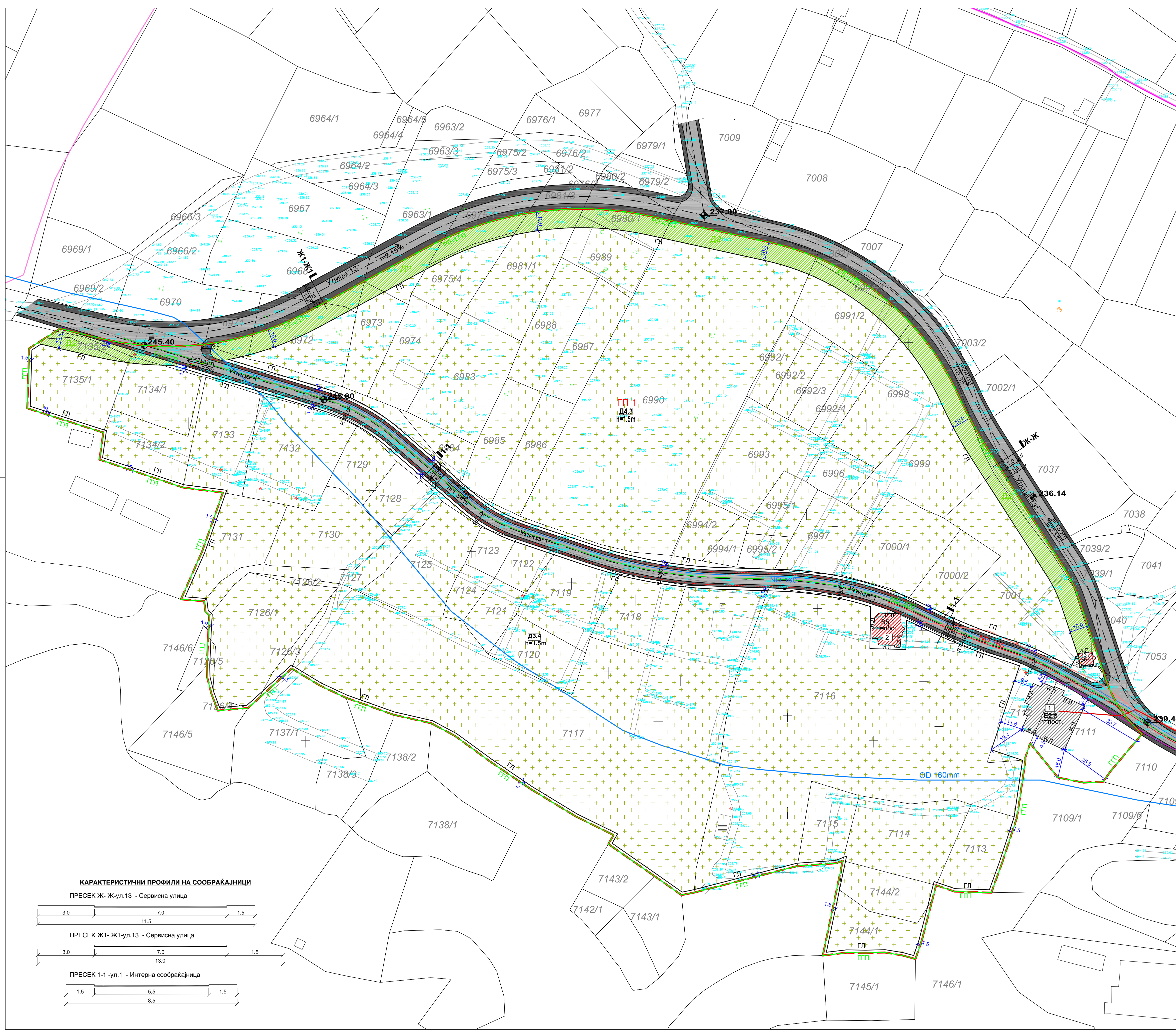


ВЕКТОР 90 <small>WWW.VEKTOR90.COM.MK</small>		Planer: ДПГ "ВЕКТОР 90" Томе ДООЕЛ <small>Струмица ул. "Ленинов" бр. 12 Тел/Факс: (034) 331 210 mail: info@vektor90.com.mk</small>	
НАСЛОВ НА ПЛАНОТ: Урбанистички проект за планско проектна разработка на градежна парцела со намена Д4- гробишта, во општина Струмица			
НАРАЧАТЕЛ: Општина Струмица			
МЕСТО: Општина Струмица			
ПОДРАЧЈЕ НА ПЛАНСКИ ОПФАТ:		СОДРЖИНА НА ЦРТЕЖ:	
Градски гробишта, општина Струмица		ВНАТРЕШЕН И СТАЦИОНАРЕН СООБРАЌАЈ СО НИВЕЛМАНСКО РЕШЕНИЕ	
Вектор 90 - Томе доел лиценца за изработка на урбанистички планови бр. 0033 ОВЛАСТЕН ПЛАНЕР: ТОМЕ ТИМОВ д.и.а. Овластување бр. 0.0080			
СОРАБОТНИК:	Влахова Ива д.и.а.	ТЕХ. БРОЈ:	033-2107/2021
МЕСТО И ДАТУМ:	Струмица, Јули, 2021	РАЗМЕР:	1:1000
			Лист бр. 5



- ЛЕГЕНДА:**
- - ГРАНИЦА НА ПРОЕКТЕН ОПФАТ
 - ГП 1 - БРОЈ НА ГРАДЕЖНА ПАРЦЕЛА
 - - РЕГУЛАЦИОНА ЛИНИЈА
 - ГП - ГРАНИЦА НА ГРАДЕЖНА ПАРЦЕЛА
 - - ГРАДЕЖНА ЛИНИЈА
 - - УЛИЦА
 - - ОСОВИНИ НА УЛИЦА
 - E1 - Комунална инфраструктура - Сообраќајници
 - E - ИНФРАСТРУКТУРА
 - Д2 - ЗАШТИТНО ЗЕЛЕНИЛО
- ПОСТОЕЧКА КОМУНАЛНА ИНФРАСТРУКТУРА:**
- - ЕЛЕКТРИЧЕН 0,4kV НАДЗЕМЕН ВОД
 - - ЕЛЕКТРИЧЕН 0,4kV ПОДЗЕМЕН ВОД
 - - ПОСТОЕЧКА ВОДОВОДНА МРЕЖА
 - - ПОСТОЕЧКИ ТК ИНСТАЛАЦИИ
- ПЛАНИРАНА КОМУНАЛНА ИНФРАСТРУКТУРА:**
- - ВОДОВОД
 - - ФЕКАЛНА КАНАЛИЗАЦИЈА
 - - АТМОСФЕРСКА КАНАЛИЗАЦИЈА
 - - ЕЛЕКТРИЧЕН ВОД
 - - ТК ИНСТАЛАЦИИ

ВЕКТОР 90 <small>WWW.VECTOR90.COM.MK</small>		Planer: ДПГ "ВЕКТОР 90" Томе ДООЕЛ <small>Струмица ул. "Ленинов" бр. 12 Тел/Факс: (034) 331 210 mail@vector90.com.mk</small>	
НАСЛОВ НА ПЛАНОТ: Урбанистички проект за планско проектна разработка на градежна парцела со намена Д4- гробишта, во општина Струмица			
НАРАЧАТЕЛ: Општина Струмица			
МЕСТО: Општина Струмица			
ПОДРАЧЈЕ НА ПЛАНСКИ ОПФАТ:		СОДРЖИНА НА ЦРТЕЖ:	
Градски гробишта, општина Струмица		ИНФРАСТРУКТУРНИ ВОДОВИ	
Вектор 90 - Томе дооел лиценца за изработка на урбанистички планови бр. 0033 ОВЛАСТЕН ПЛАНЕР: ТОМЕ ТИМОВ д.и.а. Овластување бр. 0.0080			
СОРАБОТНИК:	Влахова Ива д.и.а	ТЕХ. БРОЈ:	033-2107/2021
МЕСТО И ДАТУМ:	Струмица; Јули, 2021	РАЗМЕР:	1:1000
			Лист бр. 6



- ЛЕГЕНДА:**
- ГРАНИЦА НА ПРОЕКТЕН ОПФАТ
 - ГП 1 - БРОЈ НА ГРАДЕЖНА ПАРЦЕЛА
 - РП - РЕГУЛАЦИОНА ЛИНИЈА
 - ГП - ГРАНИЦА НА ГРАДЕЖНА ПАРЦЕЛА
 - ГЛ - ГРАДЕЖНА ЛИНИЈА
 - УЛИЦА
 - ОСОВИНИ НА УЛИЦА
- КЛАСА НА НАМЕНИ**
- B5.1 - ЦРКВИ
 - 2. Православна црква
 - 3. Католичка црква
 - E2.8 - КАПЕЛА
 - D4.3 - ГРОБИШТА
 - D2 - ЗАШТИТНО ЗЕЛЕНИЛО
 - E1 - Комунална инфраструктура - Сообраќајници
- ПОСТЕОЧКА КОМУНАЛНА ИНФРАСТРУКТУРА:**
- ЕЛЕКТРИЧЕН 0,4кV НАДЗЕМЕН ВОД
 - ЕЛЕКТРИЧЕН 0,4кV ПОДЗЕМЕН ВОД
 - ПОСТЕОЧКА ВОДОВОДНА МРЕЖА
 - ПОСТЕОЧКИ ТК ИНСТАЛАЦИИ
- ПЛАНИРАНА КОМУНАЛНА ИНФРАСТРУКТУРА:**
- ВОДОВОД
 - ФЕКАЛНА КАНАЛИЗАЦИЈА
 - АТМОСФЕРСКА КАНАЛИЗАЦИЈА
 - ЕЛЕКТРИЧЕН ВОД
 - ТК ИНСТАЛАЦИИ

НУМЕРИЧКИ ПОКАЗАТЕЛИ ПО УП						
Број на Градежна Парцела (ГП)	Група на класа на намена	Основна класа на намена	Комплексна класа на намена	Поправена парцела м ²	Поправена за ограничена со ГЛ м ²	Вкупна максимална површина во акцион планот
ГП 1	Д	D4.3 - Гробишта	B5 - Верски објекти (макс. 5%)	133297,7	115761	115761
Процент на изграденост %						
60						
Понатамошна процедура						
Обновен проект						

ВЕКТОР 90 WWW.VEKTOR90.COM.MK

Planer: **длги "ВЕКТОР 90" Томе Доел**
 Струмица ул. "Ленинова" бр. 12 | Тел: (034) 531 210 | mail: info@vektor90.com.mk

НАСЛОВ НА ПЛАНОТ: **Урбанистички проект за планско проектна разработка на градежна парцела со намена Д4- гробишта, во општина Струмица**

НАРАЧАТЕЛ: **Општина Струмица**

МЕСТО: **Општина Струмица**

ПОДРАЧЈЕ НА ПЛАНСКИ ОПФАТ: **Градски гробишта, општина Струмица**

СОДРЖИНА НА ЦРТЕЖ: **СИНТЕЗЕН ПЛАН**

Вектор 90 - Томе доел
 лиценца за изработка на урбанистички планови бр. 0033
 ОВЛАСТЕН ПЛАНЕР:
ТОМЕТИМОВ д.и.а.
 Овластување бр. 0.0080

СОРАБОТНИК:	Влахова Ива д.и.а	ТЕХ. БРОЈ:	033-2107/2021	РАЗМЕР:	1:1000	Лист бр.	7
МЕСТО И ДАТУМ:	Струмица; Јули, 2021						

