

<b>Податоци за органот кој го изработува планскиот документ</b>	
Назив на планскиот документ	Урбанистички план за село <b>Вељуса</b> , согласно Законот за просторно и урбанистичко планирање, Општина Струмица
Орган надлежен за изработка на планскиот документ	Општина Струмица
Орган надлежен за донесување на планскиот документ	Совет на Општина Струмица

<b>Податоци за изработувачот на планскиот документ</b>	
Име на лицето овластено за подготвување на планскиот документ	Софија Ристова
Назив на работното место	Раководител на Сектор за урбанизам и комунални работи
Контакт податоци за лицето	034/321-534

Основни податоци за планскиот документ			
<b>Од што произлегува донесувањето на планскиот документ? (пр. законска обврска или друга одредба)</b>			
<p>Закон за просторно и урбанистичко планирање- пречистен текст (Сл.весник на РМ 60/11), Правилникот за поблиска содржина, размер и начин на графичка обработка на урбанистички планови (Сл.весник на РМ, бр.78/06) и Правилникот за стандарди и нормативи за урбанистичко планирање (Сл. весник на Р.М, бр. 142/10, 64/11 I 98/11) и Условите за планирање на просторот кои произлегуваат од Просторниот план на Р Македонија со тех.бр.13711, согласно кои е издадено Решение за Услови за планирање на просторот од Министерството за животна средина и просторно планирање со бр.15-6673/4 од 16-09-2011 година.</p> <p>Согласно член 28 од Законот за урбанистичко планирање (Сл. Весник на РСМ бр. 32/20), урбанистички план за село се изработува врз основа на планска програма со која се утврдува границата и содржината на планскиот опфат и истата се состои од текстуален и графички дел.</p> <p>Урбанистичкиот план за село Просениково треба да се изработи во сè според Законот за урбанистичко планирање (Сл. Весник на РСМ бр. 32/20) и Правилникот за урбанистичко планирање (Сл. Весник на РСМ бр. 225/20).</p>			
<b>Дали се донесува нов плански документ или се вршат измени на постојниот?</b>			
ДА <input checked="" type="checkbox"/> НЕ <input type="checkbox"/>			
<b>Доколку се врши измена на постоечки плански документ наведете го називот на стариот плански документ и причините за негово изменување?</b>			
<p>Планскиот опфат го опфаќа селото Вељуса, Општина Струмица, на подрачјето на КО Вељуса. Површината на планскиот опфат изнесува 83.58 ха. Површината на планскиот опфат до сега била опфатена со УПВНМ за село Вељуса, одлука за преименување бр. 07-267/1 од 22.03.2001 год. со површина на плански опфат од приближно 54.03 ха. Претходниот план е изработен на нечитливи и не векторизирани подлоги, не може да се дефинира и отчита прецизно во планот, па границите на планскиот опфат ќе бидат дефинирани и уточнати во фазата на нацрт план.</p>			
<b>Дали планскиот документ опфаќа област определена со член 65 став 2 од Законот за животна средина? Доколку одговорот е ДА наведете ја областа.</b>			
Да, просторно и урбанистичко планирање			
<b>Дали планскиот документ е определен со уредбата за стратегиите, плановите и програмите, вклучувајќи ги и промените на тие стратегии, планови и програми, за кои задолжително се спроведува постапка за оцена на нивното влијание врз животната средина и врз животот и здравјето на луѓето. Доколку е определен наведете ја точката и алинејата под која е определен. (пр. член 3, точка 1, алинеја 5).</b>			
Да Не <input checked="" type="checkbox"/>	Член: 3	Точка: 13	Алинеја: /
<b>Дали со планскиот документ се планира реализирање на проект што е предвиден со Уредбата за определување на проектите и критериумите врз основа на кои се утврдува потребата за спроведување на постапка за оцена на влијанието врз животната средина. Доколку одговорот е позитивен наведете за каков проект станува збор.</b>			
Не			

<p>Дали планскиот документ опфаќа користење на мала област од локално значење како што е определено со член 65 став 3 од Законот за животна средина. Доколку одговорот е ДА, наведете ја површината на областа и нејзиното значење. наведете ја површината на областа и нејзиното значење.</p>
<p>Да , со површина од 83.58 ха</p>
<p>Да се наведе целта на донесување на планскиот документ и да се опише клучната одлука која ќе се донесе.</p>
<p>Урбанистичкиот план ги зацртува основните правци на просторниот развој на општината, согласно Законот за просторно и урбанистичко планирање, со цел да се постигне оптимална просторна организираност и функционална опременост на просторот за одреден временски период.</p> <p>Овој УП се донесува со цел на предвидената локација да се изградат објекти со намена А1 - домување во станбени куќи ( село – стопански дворови).</p> <p>Изградбата на еден ваков комплекс би требало да предизвика позитивни импулси и ефекти врз целото непосредно опкружување од аспект на повисока организација, инфраструктурна опременост и уреденост на просторот. Се разбира, би требало да има и економски ефекти манифестирани врз принципите на одржлив развој и се одликува со максимално почитување и вградување на нормативите и стандарди за заштита на животна средина.</p> <p>Со УП – от се предвидува класа на намена на земјиштето А1 - домување во станбени куќи( село – стопански дворови. Според тоа , предметниот УП за село Вељуса , Општина Струмица претставува плански документ за кој не е потребно да се спроведе постапка за Стратегиска оценка на животната средина и да се изготви соодветен Извештај.</p> <p>Како населено место кое е оддалечено од градот Струмица од околу 4 км, потребно е да се планираат јавни намени кои ќе ги надополнуваат основните намени во селото. Планираната сообраќајна мрежа да се усогласи со позитивната законска и подзаконска регулатива. При изработка на сообраќајното решение да се почитува состојбата на терен, со постојната улична мрежа и катастарска парцелација. Површината на планскиот опфат да се подели на помали единици на градежно земјиште – блокови. Блоквите треба да претставуваат логични целини и границите на блоковите треба да се совпаѓаат со оски на улици и граници на наменски зони. Со тоа се создаваат услови за урбанизација, развој и напредок на населените места.</p>
<p><b>Предмет на планскиот документ (пр. транспорт, планирање на просторот и сл.)</b></p>
<p>Просторно и урбанистичко планирање</p>
<p><b>Периодот за донесување на планскиот документ.</b></p>
<p>Пет години</p>
<p><b>Предвидено ревидирање на планскиот документ. Доколку е предвидено ревидирање, на колку години?</b></p>
<p>По истекот на пропишаниот плански период</p>
<p><b>Простор или област опфатени со планскиот документ (пр. географска област, добро е да се прикачи мапа).</b></p>

Границата на планирањето е зголемена во однос на досегашната во поголем дел према исток со приближно 29.55 ха.

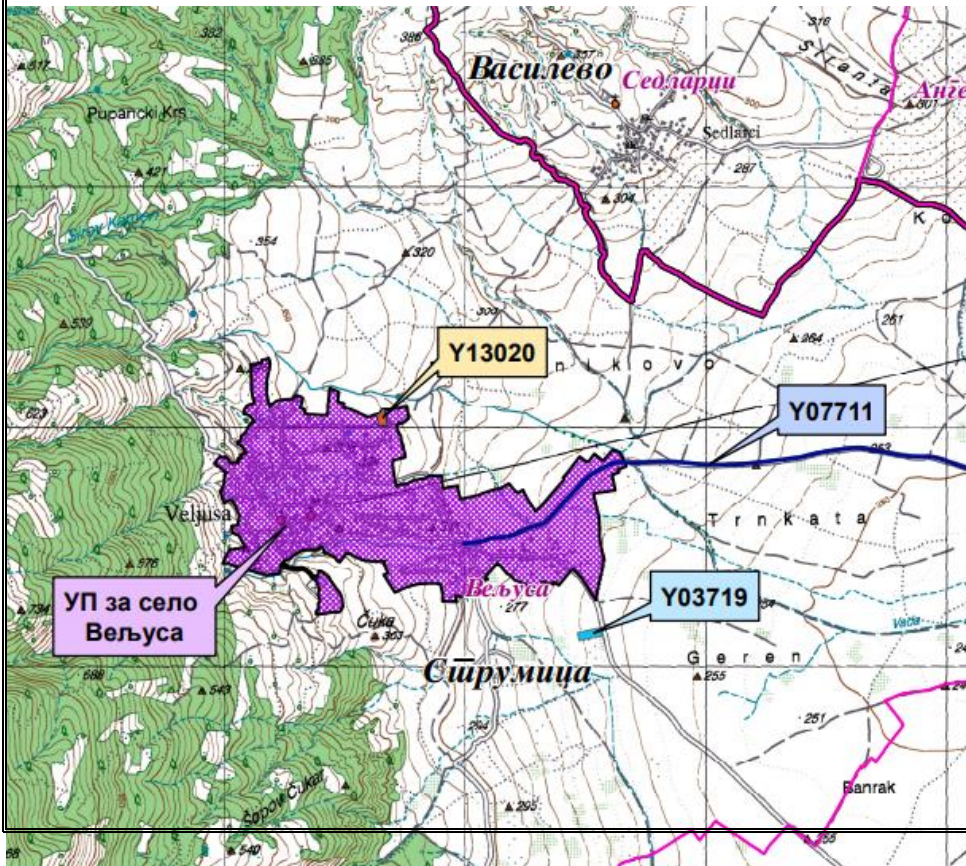
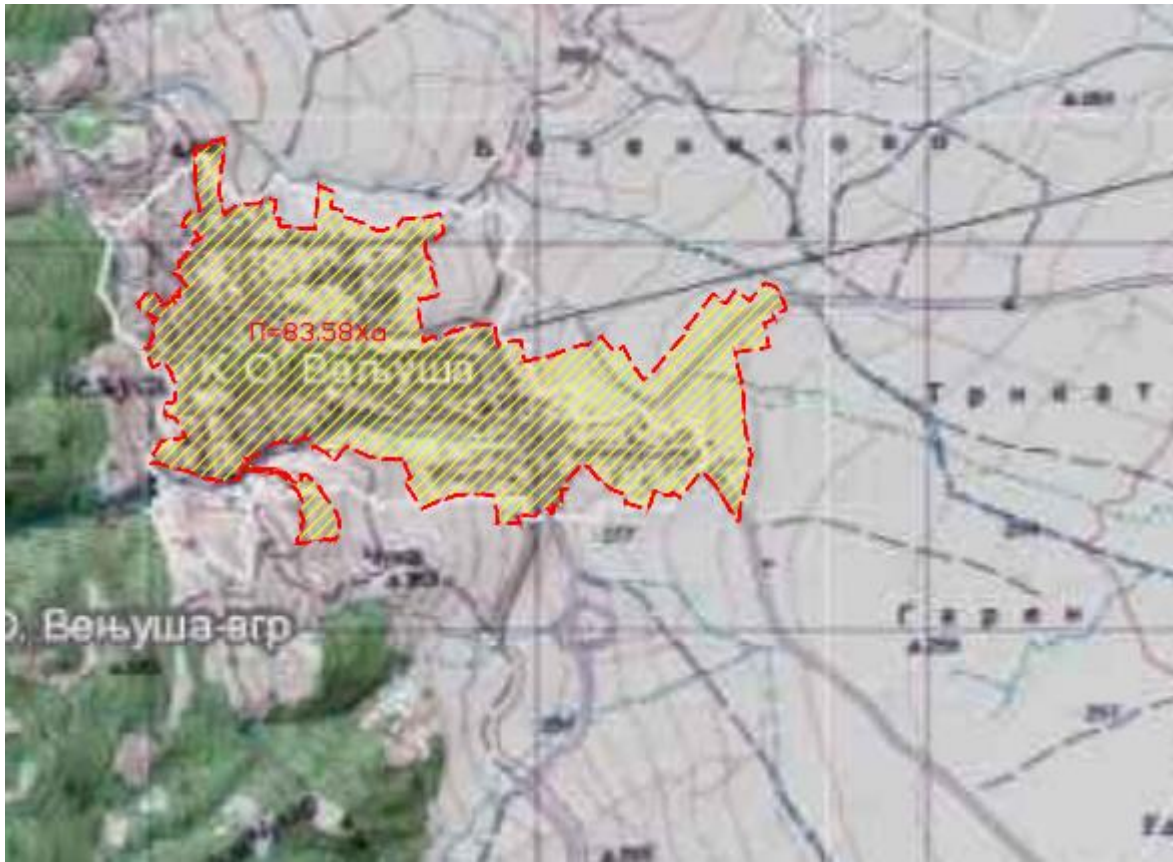
На север границата започнува да се движи: по пат со КП Бр. 5979 па по граница со КП бр. 2199, 2198, 2201, 2202, 5983, па по внатрешноста на 5988, по граници на КП бр. 5990, 5991, пат со КП бр. 5989, 6005, 6003, па по внатрешноста на КП бр. 6000 и 5999, по границите на КП бр. 6015, 6018 и 6048, ја сече 6048/1, па по граница на КП бр. 6047, 6049, 2331, 2332, 6050, 6366, 6367, 6368, 6371, 6372, пат со КП бр. 6363, го сече, па покрај КП бр. 6374/2, 6375/2, па 6377, 6379, 6380, 6381, 6379, па го сече патот со КП бр.6985, продолжува по граници на КП бр. 6385, 6386, 6388, 6396, 6392, 6395, 6333, ја сече р. Шепковица со КП бр. 6978, па по границите на КП бр. 6454, 6455, 6458, 6460/1, 6460/2, 6461, 6462, па го сече патот со КП бр. 6978, па мал дел отсекува од КП бр. 6474 и по границите на КП бр. 6475, 6476, 6477, 6479, 6480, 2856, 2859, 2855, 2954, го сече патот со КП бр. 5920, па по границите на КП бр. 2851, 2852, 2853, 2839, 2837, 2835, 2834, 2826, 2828, 2829, 2719, 2721, 2722, 2723, го сече патот со КП бр. 2714, па по границите на КП бр. 2725, 2726, 2727, 2728, 2732, 2733, го сече патот со КП бр. 5921, па по границата на КП бр. 2737 почнувајќи од точката Т1 со координати (X-4594266.9563; Y-7631220.4885) до точка Т2 со координати (X-4593816.7794; Y-7632692.1016).

На исток границата а се движи по: границата на КП бр. 2737, па 2738, 2743, 2749, по источната грница на пат со КП бр. 2779, па го сече патот со КП бр. 5927, по границите на КП бр. 3270, 3269, 3268, почнувајќи од точка Т2 со координати (X-4593816.7794; Y-7632692.1016) до точка Т3, со координати (X-4593285.4775; Y-7632603.2782).

На југ границата се движи по:повторно по границите на КП бр. 3269 и 3270, па го сече патот со КП бр. 5925, па по границите на КП бр. 2878, 6609, 6612, 2920, 6612, 6620, 6622, 6625, 6628, 6629, 6631, 6634, по внатрешноста на КП бр. 6639, по граници на КП бр. 6638 и 6644/5, во внатрешноста на 6644/3, па по границите на 6644/4, го сече патот со КП бр. 6655, па по границите на КП бр.6645, 6646, го сече патот со КП бр. 5923, по границата на 2989 и по внатрешноста, па низ дел од 2988 и по западната граница, ја сече КП бр. 2983, па по границите на КП бр. 6681, 6683, 6685, 6689 и го сече патот со КП бр. 5922, продолжува по границите на КП бр. 6691, ја сече 6692 и по северната граница, по границата на 6694, го сече патот со КП бр. 6992, па по границите на КП бр. 6723, 6721, 6720, 6717, 6718, 6715 и пак го сече патот 6992, па по границите на КП бр. 6912, 6911, 6910, ја сече 6936/1 и по незините граници со пат бр. 6993, го сече патот 6946, па низ внатрешностите на КП бр. 6848, 6847, 6946, 6936/1, 6935, 6945, пак 6935, 6941, по границите на КП бр. 6931, 6929, низ 3041, по границите на 3042/2, 3043, 3048, 3049, низ 3051, па по границите на КП бр. 3084, преку 3081 и по нејзината западна граница, па по границите на 3087, 3088, јужната граница на пат со КП бр. 6947, па низ 6948, 6835, 6847, 6848, и 6836, продолжува по границите на КП бр. 6837 и низ внатрешноста на КП бр. 6995, 6834/2, 6834/1, почнувајќи од точка Т3 со координати (X-4593285.4775; Y-7632603.2782), до точка Т4 со координати (X-4593438.174; Y-7631089.3868).

На запад границата на планскиот опфат се движи по: границата со КП бр. 6834/1, па низ 3101, 6818, 6822, 6821, пак 6818 и 3101, па по границите на КП бр. 6814, 6127, 6226, 6225, 6224, 6221, ја сече р. Шепковица со КП бр. 6978, па низ границата на КП бр. 8217, 8218, низ 6213, па по границите со 6211, 6210, 6209, низ и по границата на 6208, го сече патот со КП бр. 6980, па по границите со КП бр. 6174, 6177, 6184, 6183, 6187, 6189, го сече патот 6981 и КП бр. 5957 и по границите на КП бр. 5955, 5954, 5953, па низ пат 5949 и КП бр. 5945 и 5944, граница на КП бр. 5942 и низ внатрешноста на пат со КП бр. 5979, мал дел од 292 и по граница на патот со КП бр. 5913, се до почетната точка, почнувајќи од точката Т4 со координати (X-4593438.174; Y-7631089.3868), до точка Т1 со координати (X-4594266.9563; Y-7631220.4885).





Целите и/или предлог целите што треба да се постигнат со реализирањето на планскиот документ и дали истите се содржани во акт или документ.

Да

Не

Дали е приложена копија од целите?

Да

Не

### Резиме на влијанијата врз животната средина

(Да се определи дали имплементацијата на планскиот документ ќе предизвика значително влијание врз животната средина, потребно е да ги пополните прашањата кои следат подолу како водич за определување на значителното влијание на ефектите врз животната средина, а кои се во согласност со Уредбата за критериумите врз основа на кои се донесуваат одлуките дали определени плански документи би можеле да имаат значително влијание врз животната средина и здравјето на луѓето).

### Потенцијалните влијанија врз животната средина од планскиот документ.

Со реализација на планскиот документ се предвидува изградба на објект на земјиште на кое е предвидена класа на намена - A1 - домување во станбени куќи( село – стопански дворови , што како активност нема значително влијание врз животната средина.

Влијанијата, кои се претпоставува дека може да произлезат со имплементација на овој УП, може да се разгледуваат од аспект на негативни влијанија и од аспект на идни бенефиции, односно позитивни влијанија.

**Веројатноста, времетраењето, фреквентноста и повратноста на влијанијата**

Изградбата на планираните објекти во рамките на планскиот опфат се очекува да предизвика позитивни импулси и ефекти врз целото непосредно окружување од аспект на повисока организација, инфраструктурна опременост и уреденост на просторот и се разбира економски ефекти манифестирани преку привлекување на нова работна сила и вработување, и во крајна мера обезбедување на комунален надоместок кој би се вратил во форма на инфраструктурна опременост на просторот.

Меѓутоа, веројатноста дека усвојувањето на УП-от ќе има и негативни влијанија врз животната средина, посебно во фазата на градба на планираните објекти.

Влијанијата што ќе се јават во фаза на градба (емисии на штетни материи во воздухот, можни штетни влијанија врз почвата (директни и индиректни), емисии на бучава, отпад и влијанија врз флората и фауната), ќе бидат локални и со ограничен временски рок.

	<p>Влијанијата кои ќе се јават во фазата на експлоатација на објектите се проценуваат како не многу значајни, но со долгорочен карактер, имајќи го предвид фактот дека планираните објекти долгорочно ќе опстојуваат на оваа локација. Во фазата на експлоатација на објектите се очекува фреквенција на возила, со што се очекува зголемување на количината на издувани гасови во воздухот, зголемено ниво на бучава, а на самата локација и зголемена продукција на различни видови на отпад.</p>
<p><b>Кумулативната природа на влијанијата врз животната средина и животот и здравјето на луѓето</b></p>	<p>Изградбата на предвидените содржини на предметната локација ќе има кумулативно влијание врз животната средина, кое пред се ќе се огледа на штетното влијание врз амбиенталниот воздух, поради зголемената фреквенција на возила, како и во зголемувањето на количеството на создаден отпад(комунален), во фазата на градба на предвидениот објект.</p> <p>Од проектот не се очекуваат значајни влијанија врз животот и здравјето на луѓето, затоа што видот и природата на планираните проектни содржини не спаѓаат во групата на големи и директни загадувачи на животната средина и животот и здравјето на луѓето.</p>
<p><b>Прекугранична природа на влијанијата</b></p>	<p>Од овој проект не се очекуваат прекугранични влијанија.</p>
<p><b>Ризиците по животот и здравјето на луѓето и животната средина (пр. како резултат на несреќи)</b></p>	<p>Нема опасност од ризици врз здравјето на луѓето или животната средина како резултат на несреќи и хаварии.</p>
<p><b>Опсег и просторниот обем на влијанијата (географска област и големината на популацијата која ќе биде засегната)</b></p>	<p>Според податоците од Пописот на населението, домаќинствата и становите спроведен во 2002 година, во Општина Струмица на која што припаѓа селото Вељуса регистрирани се вкупно 35.313 жители, додека само во селото Вељуса живеат вкупно 1552 жители или 18.6ж/ха. Селото спаѓа во средно големо село, со мала густина на населеност, средна густина на изграденост и економска развиеност.</p>
<p><b>Потенцијалните економски и социјални влијанија кои би ги предизвикал планскиот документ како што се:</b></p>	

Обемот, динамиката на финансирање на реализацијата на планските решенија на дел од локалитетот кој е предмет на изработка на УП во урбан опфат, ги опфаќа сите трошкови за планирање, проектирање, подготвување (уредување) на земјиштето, изградба на објектите, надворешните инсталации и партерното уредување.

Секако дека има и други трошоци освен наброените, што влијаат на висината на вкупните средства потребни за реализација на еден ваков документ.

Секако определување на трошоците за реализација на овој опфат наречени “економско образложение” е соочено и оптоварено со низа ограничувања и истите реално ќе произлезат од вредностите пресметани со Идејните и Основните проекти, а се изложени и од чести промени на цените на пазарот, неможноста да се утврдат одделни ставки на трошоци, непредвидливост на одделни трошоци, обемот на уредување на градежното земјиште, постојаниот расчекор помеѓу потребите и можностите, недостаток на егзактни елементи за докажување на одредени претпоставки и слично.

Економското образложение за оправданоста на планскиот концепт произлегува од реалната состојба на објектите на теренот, планските одредби од Просторниот План изработен претходно споредени со планските решенија кои ги нуди предметниот план.

Планот предвидува зголемување на изградена површина во предметниот плански опфат. Со тоа се зголемува искористеноста на просторот, се добива поискористена нето густина по корисник, повеќе комуналии за општината, а инфраструктурниот систем е со незначително зголемување во однос на претходната планска документација.

**Вредноста и ранливоста на областа која ќе биде засегната со донесување на планскиот документ:**

Предметната локација се наоѓа во урбан опфат со намена за изградба на А1 - домување во станбени куќи (село – стопански дворови) . При изработката на планската документација, неопходно е воспоставување и почитување на ефикасната контрола на користењето и уредувањето на земјиштето и утврдување на нормите и стандардите за градба.

**Посебни природни карактеристики или културно наследство**

Согласно Студијата за заштита на природното наследство, изработена за потребите на Просторниот план на Република Македонија на просторот предложен за изработка на Урбанистички план за село Вељуса, КО Вељуса, Општина Струмица, нема регистрирано ниту евидентирано природно наследство.

На подрачјето на катастарската општина Вељуса, кое е предмет на анализа има регистрирани недвижни споменици на културата (Експертен елаборат):

1. Мансатир Св.Богородица Елеуса, Вељуса, 1080 год;
2. Куќа бр.228, Вељуса, 20 век;
3. Куќа бр.261, Вељуса, 20 век;
4. Куќа на Пееви, Вељуса, 20 век;

На подрачјето на катастарската општина Вељуса евидентирани се следните недвижни споменици на културата (Експертен елаборат):

1. Археолошки локалитет “Градиште” Вељуса, доцноримски период;
2. Археолошки локалитет “Каламбаки” Вељуса, ранохристијански период;
3. Археолошки локалитет “Кастравица” Вељуса, римски период и среден век;
4. Археолошки локалитет “Чука” Вељуса, римски период и среден век.



<b>Надминувањата на стандардите за квалитет на животната средина или граничните вредности</b>	Не се очекува надминување на стандардите за квалитет на животната средина, ниту пак на граничните вредности.
<b>Интензивна употреба на земјиштето</b>	Нема услови за развој на други општествени дејност освен постојните, кои се неопходни за дополнување на основната дејност-домување.
<b>Влијанијата врз областите или пејсажите кои имаат признати статус на национални или</b>	Нема
<b>Објаснете го степенот до кој планскиот документ поставува рамка за спроведување на проекти и други активности, во однос на локацијата, природата, големината и условите за работа или според одредувањето на ресурсите:</b>	
<p>Со УП се предвидува класа на намена на земјиштето - А1 - домување во станбени куќи ( село – стопански дворови) , а освен основната, не се предвидуваат компатибилни класи на намена.</p> <p>Со планскиот документ се предвидуваат изградба на објекти за кои не е предвидено спроведување на постапка за ОВЖС(EIA)-оцена на влијанието врз животната средина.</p> <p>Големината на градежната парцела е 83.58 ха.</p> <p>Со овој проект се создаваат предуслови за развој на локалната економија и ефектуирање на даночната обврска на сопствениците за плаќање данок на имот што претставува значаен извор на приход на локалната самоуправа. Овој приход мултиплицирано ќе овозможи зголемување на фондовите на општината и развој на повеќе дејности.</p>	

Објаснете ја околината во близина на проектот односно активноста која се планира да се спроведе со планскиот документ од аспект на можни влијанија врз животната средина. (пр. планот предвидува изградба на резиденцијални објекти во близина на индустриска зона, објаснете дали индустриската зона ќе има влијание врз животната средина на планираните резиденцијални проекти):

Со планскиот документ се предвидува да се изгради А1 - домување во станбени куќи ( село – стопански дворови) . Не се очекува предвидените објекти за градење да имаат негативно влијание врз околните објекти, ниту пак на непосредната околина.

Со овој проект се создаваат предуслови за развој на локалната економија и ефектуирање на даночната обврска на сопствениците за плаќање данок на имот што претставува значаен извор на приход на локалната самоуправа. Овој приход мултиплицирано ќе овозможи зголемување на фондовите на општината и развој на повеќе дејности.

Објаснете ја важноста на планскиот документ за вклучување на аспектот на заштита на животната средина особено во поглед на промовирањето на одржливиот развој (да се наведе дали обемот на планскиот документ придонесува кон одржливоста и намалување на еколошките проблеми. Пр. еден инфраструктурен план може да има поголеми влијанија врз животната средина отколку некој образовен план на наставните планови).

Донесувањето на овој УП ќе има влијанија кои се огледаат во следните области од животната средина:

- воздух- активностите за изградба на предвидените објекти и нивното функционирање ќе влијаат врз квалитетот на воздухот, пред се поради емитувањето на штетни гасови од возилата и градежната механизација која ќе сообраќа до предметната локација (во текот на изградба на предвидените објекти). Сепак се оценува дека ова влијание нема значително да го загрози квалитетот на воздухот.

- површински и подземни води- со реализација на овој УП не се очекуваат значителни влијанија врз површинските и подземните води. Планските решенија за комуналната инфраструктура, собирањето на фекалните и атмосферски води од планскиот опфат и поврзување со постојната мрежа, овозможува евентуалните негативни влијанија врз подземните и површинските води да се детерминираат кон извори на емисија кои се резултат на функционирањето на планираните објекти во оваа викенд населба. Тоа подразбира детална идентификација на овие извори при имплементација на овој УП со цел преземање на соодветни мерки за спречување и елиминирање на негативните влијанија врз подземните и површинските води. Тоа практично значи дека секој од деловните субјекти кои претставува извор на технолошки отпадни води ќе треба да преземе активности за нивен соодветен третман во рамките на самиот деловен субјект, што претставува законска обврска.

- бучава- во фазата на реализација на проектот се очекува зголемено ниво на бучава на предметната локација. Имајќи предвид дека локацијата за која се работи овој УП се наоѓа покрај постоечки пат, не се очекува значајно негативно влијание врз животната средина.

- отпад- во фазата на реализација и експлатација на содржините предвидени во рамките на предметната локација се очекува зголемување на количеството на продуциран отпад. Доколку со истиот не се постапува согласно позитивните законски норми, може да бидат предизвикани значајни влијанија врз медиумите од животната средина (почва, подземни води, воздух итн.).

- флора и фауна- реализацијата на објектите предвидени во планскиот опфат ќе доведе до деградирање на живеалиштата на одредени видови фауна, и прекинување на ареалите на движење, се очекува раселување на дел од животинскиот свет. Посебно заради фактот дека птиците се осетливи на човековото присуство, се очекува предвидените објекти, врз нив да има најголемо влијание. Динамиката на ваквите влијанија ќе завист од динамиката на реализирање на објектите. Негативните влијанија ќе бидат локални, но не се очекува да бидат значителни.

Во пределот кој се наоѓа во рамките на планскиот опфат не се евидентирани карактеристични видови од флора и фауна, ендемични и загрозени видови, како и карактеристични живеалишта.

Од аспект на одржливост, донесувањето на УП-от позитивно ќе влијае врз:

- привлекување на нова работна сила и вработување,
- обезбедување на комунален надоместок кој би се вратил во форма на инфраструктурна опременост на просторот,
- зголемување на доходот по глава на жител и стапката на економски раст, како и
- зголемување на нивото на животен стандард во општината.

Предвиденото планско решение како алтернатива дава широки можности за заживување и иден развој на поширокиот простор на локацијата во разни насоки .

Кои еколошки проблеми се релевантни за планскиот документ. Опишете зошто истите се релевантни и опишете ја нивната природа и сериозност (објаснете ги проблемите кои спроведувањето на планскиот документ може да ги предизвика или да доведе до нивно зголемување, проблемите кои може да го забават неговото спроведување, како и проблеми кои спроведувањето на планскиот документ може да ги реши или намали).

Од еколошки аспект, значајни се следните влијанија кои може да бидат предизвикани врз животната средина:

- зголемување на нивото на загадување на воздухот (предизвикано од издвуните гасови на возилата кои ќе сообраќаат во текот на изградбата на објектите);
- загадување на површинските и подземните води (доколку не се придржува инвеститорот до предвидените проекти за водоводна мрежа и фекална и атмосферска канализација);
- зголемување на нивото на бучава (предизвикано од градежните активности, како и од сообраќањето на возилата во фаза на експлоатација);
- зголемување на количината на продуциран отпад (како во фаза на реализација, така и во фаза на експлоатација на објектите предвидени во планскиот опфат);

Објаснете како планскиот документ кој е предмет на разгледување е поврзан со друг/и плански документ/и во хиерархијата на планирање. Наведете го називот на тој/тие плански документ/и и наведете ги клучните влијанија на тие плански документи врз животната средина. Определете ги разликите во клучните одлуки што се носат со предметниот плански документ и другите плански документи кои биле или ќе бидат предмет на оцена.

Предметниот УП со тех.бр. 2135/20 е базиран директно на условите за планирање на просторот, изработени од Агенцијата за планирање на просторот - Скопје, Република Македонија.

Исто така, изработката на овој УП има допирни точки со:

- 
- Просторен план на РМ;
- Стратегија за управување со води во РМ 2008-2020;
- Национален план за управување со отпад;
- Национална стратегија за економски развој на РМ 1998;
- Национална стратегија за одржлив развој;
- Втор национален еколошки акционен план на РМ;
- Стратегија за демографски развој на РМ;
- Стратегија за подигање на јавната свест во животната средина;
- Стратегија за мониторинг на животната средина.
- Стратешки план за економски развој на Струмички микро регион;
- Локален еколошки акционен план (ЛЕАП) за Општина Струмица 2016 година;
- Платформа за развој на Општина Струмица 2007- 2015 година;
- Програма за енергетска ефикасност на Општина Струмица 2009-2013 година.

Доколку потенцијалните влијанија на клучните одлуки во планскиот документ веќе биле предмет на оцена или веќе биле разгледани во други плански документи во некоја поранешна фаза, резимирајте ги главните заклучоци на таа оцена и како тие заклучоци се користени во процесот на одлучување. Опишете дали претходно спроведената оцена е направена согласно најновите сознанија за влијанијата врз животната средина со цел да може истата да се користи во процесот на усвојување на постоечкиот плански документ.

Потенцијалните влијанија од предметниот плански документ не биле предмет на оцена во поранешната фаза на донесување на други плански документи.

Доколку потенцијалните влијанија од клучната одлука во овој плански документ ќе биде оценета во некоја подоцнежна фаза на планирање на пониско ниво, наведете како ќе обезбедите влијанијата што се утврдени во оваа фаза на донесување на планскиот документ да се земат во предвид при носењето на одлуката во подоцнежната фаза (пр. се спроведува стратегиска оцена на урбанистички план во кој се предвидува изградба на објект кој подлежи на постапка на оцена на влијанието врз животната средина).

Согласно Законот за животна средина и Уредбата за определување на критериумите врз основа на кои се утврдува потребата за спроведување на постапката за оцена на влијанијата врз животната средина потребно е да се утврди потреба за спроведување на постапка за оцена на влијанието на проектот врз животната средина. Потребата од оцена на влијанијата врз животната средина ја донесува Органот на државната управа надлежен за работите од областа на животната средина. Согласно Законот за животна средина, како и Законот за заштита на природата, правните или физичките лица кој вршат дејности или активности кои не спаѓаат во проектите за кои се спроведува постапка за оцена на влијанието врз животната средина се должни да изготват Елаборат за заштита на животната средина, со цел да се оцени влијанието на дејностите или активностите врз животната средина, пред да започнат со спроведување на проектот и истиот да го достават до органот надлежен за одобрување на спроведувањето на проектот..

<b>ИЗЈАВА</b>	Изјавуваме дека податоците дадени во овој формулар се точни, вистинити и комплетни.
Функција, име и презиме и потпис на лицето кој го носи планскиот документ во име на органот	<b>ГРАДОНАЧАЛНИК НА ОПШТИНА СТРУМИЦА Костадин Костадинов</b>
Датум: 26.11.2021 година	М.П.