

ПРОЕКТНА ПРОГРАМА

**ЗА ИЗРАБОТКА НА УРБАНИСТИЧКИ
ПРОЕКТ ЗА ВОН ОПФАТ НА
УРБАНИСТИЧКИ ПЛАН**

ЛОКАЛЕН ПАТ ВО С. ГАБРОВО

КО ГАБРОВО

ОПШТИНА СТРУМИЦА

ВИД НА ПЛАН:	ПРОЕКТНА ПРОГРАМА ЗА ИЗРАБОТКА НА УРБАНИСТИЧКИ ПРОЕКТ ЗА ВОН ОПФАТ НА УРБАНИСТИЧКИ ПЛАН, ЛОКАЛЕН ПАТ ВО С.ГАБРОВО, КО ГАБРОВО ОПШТИНА СТРУМИЦА
НАДЛЕЖЕН ОРГАН:	ОПШТИНА СТРУМИЦА
ТЕХНИЧКИ БРОЈ:	2383/22
ИЗГОТВУВАЧ:	ДП ВИЗУРА ДООЕЛ СТРУМИЦА ЛИЦЕНЦА БР.0031
АДРЕСА:	УЛ.„ЛЕНИНОВА“ БР. 15 СТРУМИЦА
ТЕЛЕФОН:	071 205 935
ДАТА:	МАЈ 2022
МЕСТО:	СТРУМИЦА

ОПШТ ДЕЛ

1. Насловна
2. Регистрација
3. Лиценца
4. Решение за овластен планер
5. Овластување

ТЕКСТУАЛЕН ДЕЛ

1. Вовед
2. Подрачје на планскиот опфат
3. Специфични потреби и можности за просторен развој на подрачјето во рамки на опфатот
4. Општи и посебни цели на планирањето и програмските содржини што треба да

ПРИЛОЗИ

1. Предлог заклучок за профаќање
2. Решение за прифаќање

ГРАФИЧКИ ПРИЛОЗИ

1. Извод од просторен план на РСМ
2. Ситуација со пошироко опкружување, M=1:10000
3. Ажурирана геодетска подлога, M=1:2500



ЦЕНТРАЛЕН РЕГИСТАР НА РЕПУБЛИКА СЕВЕРНА МАКЕДОНИЈА

Трговски регистар и регистар на други правни лица

www.crm.com.mk

Број: 0809-50/155020190028904

Датум и време: 8.8.2019 г. 14:45:11

/Електронски издаден документ/

ПОТВРДА
за регистрирана дејност

ТЕКОВНИ ПОДАТОЦИ ЗА СУБЈЕКТОТ	
ЕМБС:	4940407
Назив:	Друштво за проектирање ВИЗУРА увоз-извоз ДООЕЛ Струмица
Седиште:	СПИРО ЗАХОВ бр.5/14 СТРУМИЦА, СТРУМИЦА

ПОДАТОЦИ ЗА РЕГИСТРИРАНА ДЕЈНОСТ	
Предмет на работење:	Регистрирана е општа клаузула за бизнис
Приоритетна дејност/ главна приходна шифра:	71.11 - Архитектонски дејности
Други дејности во внатрешниот промет:	Нема
Евидентирани дејности во надворешниот промет:	Има
Одобренија, дозволи, лиценци, согласности:	Нема

Правна поука: Против овој реален акт може да се изјави приговор до Централниот регистар на Република Северна Македонија во рок од 8 дена од денот на приемот.

Број: 0809-50/155020190028904

Страна 1 од 1



Република Северна Македонија
МИНИСТЕРСТВО ЗА ТРАНСПОРТ И ВРСКИ
СКОПЈЕ

Врз основа на член 16 став (2) од Законот за просторно и урбанистичко планирање,
Министерството за транспорт и врски издава

ЛИЦЕНЦА
ЗА ИЗРАБОТУВАЊЕ НА УРБАНИСТИЧКИ ПЛАНОВИ

на

Друштво за проектирање
ВИЗУРА увоз-извоз ДООЕЛ Струмица
СПИРО ЗАХОВ бр.5/14 СТРУМИЦА
ЕМБС: 4940407

(назив, седиште, адреса и ЕМБС на правното лице)

СО ДОБИВАЊЕ НА ОВАА ЛИЦЕНЦА ПРАВНОТО ЛИЦЕ СЕ СТЕКНУВА СО ПРАВО ЗА
ИЗРАБОТУВАЊЕ НА УРБАНИСТИЧКИ ПЛАНОВИ, УРБАНИСТИЧКО-ПЛАНСКИ ДОКУМЕНТАЦИИ,
УРБАНИСТИЧКО-ПРОЕКТНИ ДОКУМЕНТАЦИИ И РЕГУЛАЦИСКИ ПЛАН НА ГЕНЕРАЛЕН
УРБАНИСТИЧКИ ПЛАН

ЛИЦЕНЦАТА Е СО ВАЖНОСТ ДО: 11.09.2026 година

Број: 0031
11.09.2019 година
(ден, месец и година на издавање)



МИНИСТЕР

Горан Сугарески

Врз основа на Статутот на друштво за проектирање "Визура" ДООЕЛ Струмица, согласно Законот за урбанистичко планирање (Службен весник на Република С.Македонија, број 32/20), управителот на друштвото го донесува следното:

РЕШЕНИЕ

За планер за изработка на ЗА ИЗРАБОТКА НА УРБАНИСТИЧКИ ПРОЕКТ ЗА ВОН ОПФАТ НА УРБАНИСТИЧКИ ПЛАН, ЛОКАЛЕН ПАТ ВО С. ГАБРОВО, КО ГАБРОВО, ОПШТИНА СТРУМИЦА, се одредува:

Александра Едровска, дипл. инж. арх. (овластување бр.0044)

Планерот се обврзува дека ќе работи согласно позитивните законски прописи кои ја обработуваат оваа проблематика.

Струмица,
Мај - 2022 год.

Управител:
Александра Едровска



Република Северна Македонија
КОМОРА НА ОВЛАСТЕНИ АРХИТЕКТИ
И ОВЛАСТЕНИ ИНЖЕНЕРИ

Врз основа на член 67, став (10) од Законот за урбанистичко планирање,
(„Службен весник на Република Северна Македонија“ бр. 32 од 10 февруари 2020 г.)
Комората на овластени архитекти и овластени инженери издава

ОВЛАСТУВАЊЕ
ЗА ИЗРАБОТУВАЊЕ НА УРБАНИСТИЧКИ ПЛАНОВИ

на

АЛЕКСАНДРА ЕДРОВСКА

дипломиран инженер архитект (NQF-VII-1)

Овластувањето се издава на НЕОПРЕДЕЛЕНО ВРЕМЕ и важи се додека лицето носител на
овластувањето ги исполнува условите пропишани во овој закон и во статутот на комората

Број: **0.0044**

Издадено на: 18.06.2020 год.



Претседател на
Комората на овластени архитекти
и овластени инженери


Проф. д-р Миле Димитровски
дипл. маш. инж.

ПРОЕКТНА ПРОГРАМА

1. ВОВЕД

Согласно член 58, точка 2, став 6, од Законот за урбанистичко планирање (Службен весник на Република С.Македонија, број 32/20), со урбанистички проект за вон опфат на урбанистички план се изработува за поединечни градби, комплекси на градби и инфраструктури од државно и локално значење вон населени места и вон опфат на урбанистички планови.

ДП ВИЗУРА ДООЕЛ СТРУМИЦА, како правно лице со лиценца за изработување на урбанистички планови, пристапи кон изработка на **Проектна програма за проект за вон опфат на урбанистички план, локален пат во с. Габрово, КО Габрово, Општина Струмица**, во сè во склад со одредбите од Законот за урбанистичко планирање (Службен весник на Република С. Македонија, број 32/20).

2. ПОДРАЧЈЕ НА ПРОЕКТНИОТ ОПФАТ

Проектниот опфат опфаќа **дел од КО Габрово, Општина Струмица**.

На подрачјето на проектниот опфат нема план од повисоко ниво, односно се работи за нов опфат, без историјат на планирање, нема ниту соседни планови кои ја дефинираат границата, па се исцртува прелиминарна или приближна граница на проектниот опфат, што ќе биде конечна при изработка на идејниот проект.

Површината на проектниот опфат изнесува 0,3769 Ха, или

Вкупна површина надвор од УПС: **3.768,61 м²,**

Должина на линиска инфраструктура од **626.93 м¹.**

3. СПЕЦИФИЧНИ ПОТРЕБИ И МОЖНОСТИ ЗА ПРОСТОРЕН РАЗВОЈ НА ПОДРАЧЈЕТО ВО РАМКИ НА ОПФАТОТ

Земјиштето опфатено со овој урбанистички проект, претставува земјиште во сопственост на РСМ, јавни патишта, кое не е опфатено во урбанистички план за село Габрово, нити со друг вид на урбанистичка документација.

Со Урбанистички проект опишано во чл. 58, точка 2, став 4, од Законот за урбанистичко планирање (Службен весник на Република С.Македонија, број 32/20), се врши урбанистичко архитектонса, градежна или техничко - технолошка, планско – проектна разработка на траста, архитектонските, градежните и техничките елементи на сообраќајните инфраструктури, како и надземните објекти што им припаѓаат на инфраструктурните системи.

Во рамки на проектниот опфат на предметната локација се планира развој на наменски зони со групи на класа на намена Е1.1. – Сообраќајни патни инфраструктури - локален пат.

4. ОПШТИ И ПОСЕБНИ ЦЕЛИ НА ПЛАНИРАЊЕТО И ПРОГРАМСКИТЕ СОДРЖИНИ ШТО ТРЕБА ДА БИДАТ ПРЕДМЕТ НА ПЛАНИРАЊЕТО

Како неуредено земјиште, во рамки на проектниот опфат за УП за вон опфат на урбанистички план, локален пат во с. Габрово, потребно е да се планира локален пат по сите стандарди за таков вид на градби. Цел на изработка на овој урбанистички проект е **локален пат кој ќе биде проектиран на КП БР. 1685, 1684, 2254, 2248, како и некои делови од приватен имот во КО Габрово, Општина Струмица.** За реализација на проектот при постапка за изработека на одобрение за градење, ќе биде извршена временна експропријација до решение за употреба на објектот, на местата каде опфаќа приватен имот, согласно Законот за градење (сл.в. на РСМ, бр. 115/14, 130/09, 124/10, 18/11, 36/11, 54/11, 13/12, 144/12, 25/13, 79/13, 137/13, 163/13, 27/14, 28/14 и 41/14) чл. 59, став 17.

Изработил:
дп ВИЗУРА дооеЛ СТРУМИЦА

ГРАФИЧКИ ДЕЛ



Република Северна Македонија

ОПШТИНА СТРУМИЦА

СЕКТОР ЗА УРБАНИЗАМ, КОМУНАЛНИ РАБОТИ
И ГРАДЕЖНО ЗЕМЈИШТЕ

тел. 321-534, факс 323-477

www.strumica.gov.mk urbanizam@strumica.gov.mk



ОДДЕЛЕНИЕ ЗА УРБАНИЗАМ
бр. 20-732/2
од 09.05.2022год.
СТРУМИЦА

До:
ДПИ „Хидроинженеринг“
Ул. Ленинова бр.15/81
2400 Струмица

Предмет: Известување

Во врска со Вашето барање бр.20-732/1 од 06.05.2022год., Ве известуваме следново:

Согласно Законот за урбанистичко планирање (Сл.Весник на РМ бр32/20), Ве известуваме дека предложениот опфат за **“Изведба на локален пат во с.Габрово, Општина Струмица”**, не е во состав на плански опфат и за истиот досега не се издадени Услови за планирање.

ОПШТИНА СТРУМИЦА
Градоначалник
Костадин Костадинов





УСЛОВИ ЗА ПЛАНИРАЊЕ НА ПРОСТОРОТ

ЗА ИЗГРАДБА НА ЛОКАЛЕН ПАТ ВО С.ГАБРОВО, КО ГАБРОВО

ОПШТИНА СТРУМИЦА

КОИ ПРОИЗЛЕГУВААТ ОД ПРОСТОРНИОТ ПЛАН НА РЕПУБЛИКА МАКЕДОНИЈА

Тех. бр. Y23622

Скопје, јули 2022

УСЛОВИ ЗА ПЛАНИРАЊЕ НА ПРОСТОРОТ
ЗА ИЗГРАДБА НА ЛОКАЛЕН ПАТ ВО С.ГАБРОВО, КО ГАБРОВО
ОПШТИНА СТРУМИЦА

КОИ ПРОИЗЛЕГУВААТ ОД ПРОСТОРНИОТ ПЛАН НА РЕПУБЛИКА МАКЕДОНИЈА

Барател: Општина Струмица

Тех. бр. У23622

Раководител на задачата:
Валентина Христова Стефановска, д. н.

Координатор:
м-р Весна Мирчевска Димишковска, д.и.з.ж.с

Одобрил:
м-р Соња Георгиева Денинова, д.г.и.
Помошник раководител на сектор за ИТ и Инфраструктура

Агенција за планирање на просторот
по овластување на Директорот
бр.0306-1119/1 од 25.07.2022

д-р Душица Трпчевска Ангелковиќ, д.и.а.

Скопје, јули 2022

**УСЛОВИ ЗА ПЛАНИРАЊЕ НА ПРОСТОРОТ
ЗА ИЗГРАДБА НА ЛОКАЛЕН ПАТ ВО С.ГАБРОВО, КО ГАБРОВО
ОПШТИНА СТРУМИЦА**

На седницата одржана на 11.06.2004 година, Собранието на Република Македонија, го донесе Просторниот план на Република Македонија како највисок, стратешки, долгорочен, интегрален и развоен документ, заради утврдување на рамномерен и одржлив просторен развој на државата, определување на намената, како и уредувањето и користењето на просторот.

Со Просторниот план се утврдуваат условите за хумано живеење и работа на граѓаните, рационалното управување со просторот и се обезбедуваат услови за спроведување на мерки и активности за заштита и унапредување на животната средина и природата, заштита од воени дејствија, природни и технолошки катастрофи.

Имајќи ја предвид важноста на Просторниот план, со донесувањето на Планот се донесе и Закон за спроведување на Просторниот план на Република Македонија ("Службен весник на Република Македонија" бр. 39/2004).

Со Законот се уредуваат условите начините и динамиката на спроведувањето на Просторниот план, како и правата и одговорностите на субјектите во спроведувањето на Планот.

Законот за спроведување на Просторниот план на Република Македонија, се заснова врз следните основни начела:

- јавен интерес на Просторниот план на Република Македонија;
- единствен систем во планирањето на просторот;
- јавност во спроведувањето на Просторниот план;
- стратешкиот карактер на просторниот развој на државата;
- следење на состојбите во просторот;
- усогласување на стратешките документи на државата и сите зафати и интервенции во просторот;
- координација на Просторниот план на Република Македонија, со другите просторни и урбанистички планови и другата документација за планирање и уредување на просторот, како и со субјектите за вршење на стручни работи во спроведувањето на Планот.

Спроведувањето на Планот подразбира задолжително усогласување на соодветните стратегии, основи, други развојни програми и сите видови на планови од пониско ниво, со Просторниот план.

Според член 4 од овој Закон, Просторниот план, се спроведува со изготвување и донесување на просторни планови на региони, просторни планови на подрачја од посебен интерес, како и со урбанистички планови за населените места и друга документација за планирање и уредување на просторот, предвидена со закон. За изготвување и донесување на плановите од став 2 на овој член, Министерството надлежно за работите на просторното планирање, издава решение за услови за планирање на просторот.

Условите за планирање на просторот, според овој Закон, содржат општи и посебни одредби, насоки и решенија од предметната документација од повисоко ниво и графички прилог или прилози кои ги прикажуваат решенијата на Планот.

Во конкретниот случај Условите за планирање на просторот се наменети за изградба на локален пат во с.Габрово, КО Габрово, Општина Струмица. Должината на локалниот пат за којшто се издаваат Условите за планирање на просторот изнесува 626,93 m.

Видот на планската документација да се усогласи со Законот за урбанистичко планирање и Правилникот за урбанистичко планирање.

Условите за планирање треба да претставуваат влезни параметри и насоки при планирањето на просторот и поставувањето на планските концепции и решенија по сите области релевантни за планирањето во соодветниот плански документ, обработени во Просторниот план на Република Македонија.

Основни определби на Просторниот план

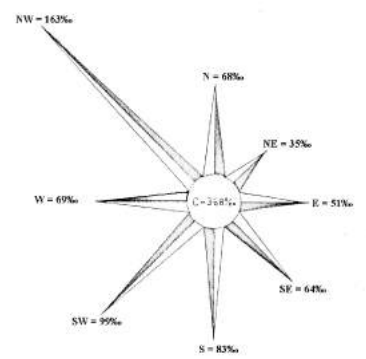
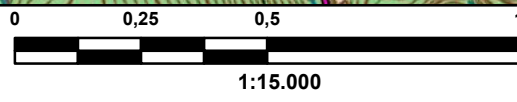
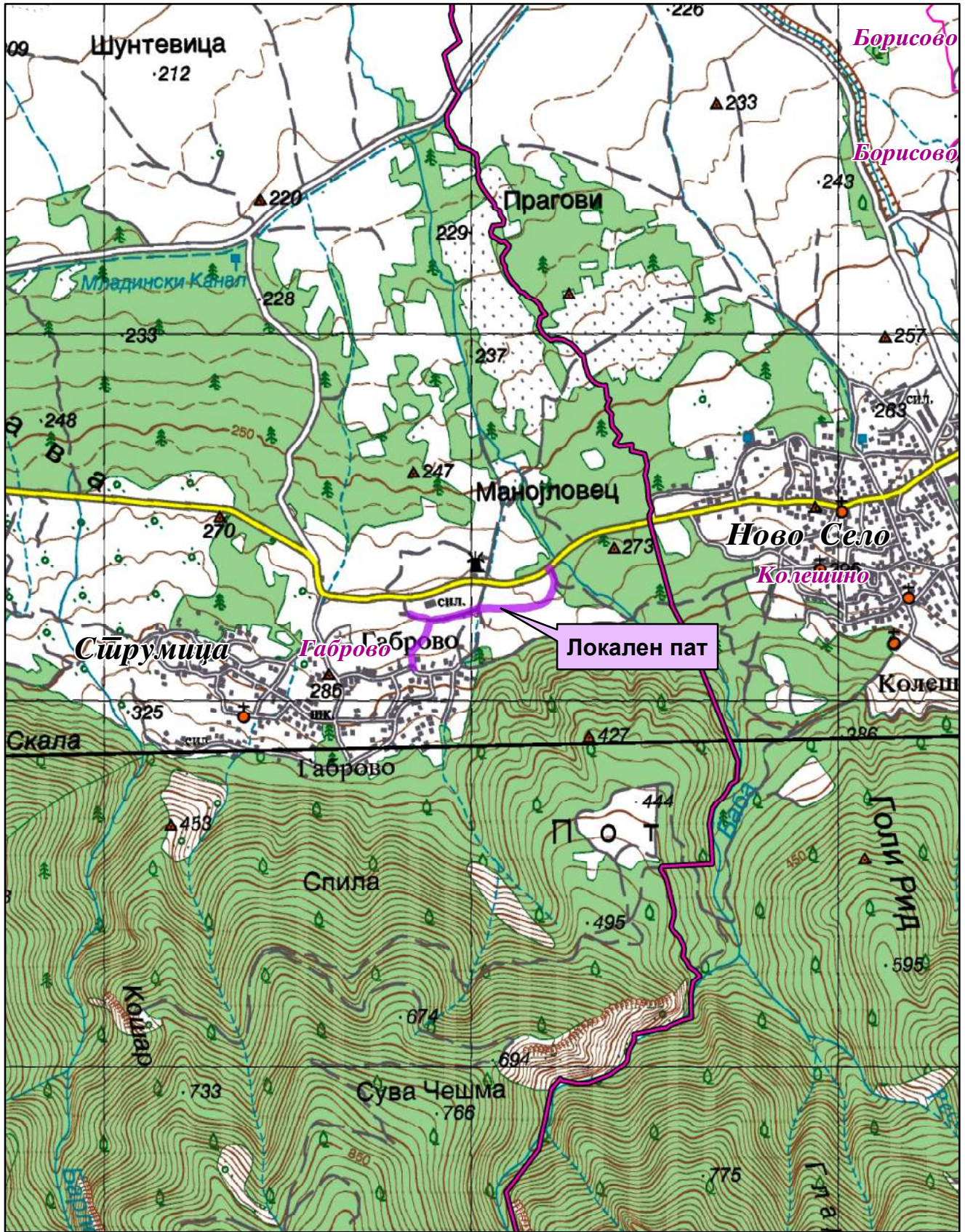
Основната стратешка определба на Просторниот план на Републиката е остварување на повисок степен на вкупната функционална интегрираност на просторот на државата и **обезбедување услови за значително поголема инфраструктурна и економска интеграција со соседните и останатите европски земји.** Остварувањето на повисок степен на интегрираност на просторот на Републиката подразбира **намалување на регионалните диспропорции,** односно квалитативни промени во просторната, економската и социјалната структура.

Во инвестиционите одлуки за материјалното производство, стриктно се почитуваат локациските, техничко-економските и критериумите за заштита на животната средина, кои се усвоени на национално ниво.

Една од основните цели на Просторниот план се однесува на рационално користење и заштита на природните ресурси, искористување на погодностите за производство и **лоцирање на преработката на простори врзани со местото на одгледување или искористување.**

Meѓу приоритетните определби на Просторниот план е **заштитата на земјоделското земјиште, а особено стриктно ограничување на трансформацијата на земјиштето од I-IV бонитетна класа за неземјоделско користење,** како и зачувување на квалитетот и природната плодност на земјиштето. Во напорите за унапредување на квалитетот на живеењето во Републиката, посебно тежиште се става на **унапредувањето и заштитата на животната средина.** Состојбата на животната средина и еколошките барања се важен фактор на ограничување во планирањето на активностите, заради што е неопходна процена на влијанијата врз животната средина. Посебно значење имаат заштитата и промоцијата на вредните природни богатства и поголемите подрачја со посебна намена и со природни вредности, важни за биодиверзитетот и квалитетот на животната средина, како и заштитата и промоцијата, или соодветниот третман на културното богатство согласно со неговата културолошка и цивилизациска важност и значење.

Местоположба на локацијата и ружа на ветрови



Општинска граница

Катастарска граница

Природни и климатски карактеристики

Природните карактеристики на едно подрачје претставуваат збир на вредности и обележја создадени од природата, без учество и влијание на човекот. Тие ги опфаќаат географската и геопрометната положба на подрачјето, релјефните карактеристики, геолошки, педолошки, хидрографски, сеизмички, климатски и др.

Предметната локација за која се наменети Условите за планирање на просторот во с.Габрово, КО Габрово, Општина Струмица се наоѓа североисточно од населеното место Габрово на надморска височина од 270-290m.

Подрачјето на Струмичкото поле, се карактеризира со изменето медитеранска клима. Влијанијата на медитеранската клима продираат по текот на река Струмица, која отекува северно, североисточно и источно од Струмица.

Просечната годишна температура на воздухот е 12,7°C со највисоки просечно месечни температури во јули 23,6°C и најниски во јануари 0,9°C. Амплитудата изнесува 22,7°C додека разликата меѓу апсолутно максималната 40,5°C и апсолутно минималната температура -24,0°C изнесува 64,5°C. Мразниот период изнесува 160 дена. Бројот на денови со снег е 18.

Сончевиот сјај изнесува 2258,5 часови годишно. Бројот на ведри денови годишно е 127, облачни 168 и тмурни денови 71. Релативната влажност на воздухот изнесува 74% средно-годишно.

Во овој регион просечно годишно паѓаат 567,4mm. воден талог со максимум на есен и пролет (ноември и мај) додека долготрајните суши над еден месец се ретка појава (2%).

Маглите се појавуваат околу 23 дена и тоа од октомври - март.

Ветровите во ова подрачје дуваат од сите правци од кои најизразен интензитет има северозападниот правец. Овој ветар дува со честина од 163% и средна брзина од 2,1m/s со максимум во јули од 8m/s. По честината втор ветер е југозападниот со 99% и средна брзина 1,7m/s со максимум во пролет од 7m/s. Со слична честина е и јужниот ветер (83%), а брзина од 1,8m/s, а северниот и западниот имаат брзина од 1,8 односно 2,0m/s и честина 68 односно 69% и максимална брзина од 8m/s. Источниот е со честина од 51% и средна брзина од 1,4m/s и максимална брзина од 10m/s.

Подрачјето на Струмица се наоѓа меѓу две **сеизмички** најмаркантни, а може да се каже и најопасни зони на Балканот. Вардарската сеизмогена зона долж реката Вардар од запад и Струмската сеизмогена зона долж долината на Струма. Споменатите епицентрални подрачја имаат постојано влијание врз терените на ова подрачје а максимална јачина од досега случените земјотреси изнесува 8⁰ по Меркалиевата скала.

На интензитетот на земјотресите посебно влијание имаат инженерско геолошките услови на тлото врз кои е направена и сеизмичка реонизација на теренот. Ритчестиот простор југозападно од Струмица има сеизмичко поволни инженерско геолошки услови, котлинскиот дел северно и северозападно е сеизмички чувствителна средина додека рамничарскиот дел источно од градот е

сеизмички доста чувствителна средина и заедно со претходната категорија поседуваат сеизмички неповолни инженерско - геолошки услови на тлото. Во овој регион присутни се артерски издани на различна длабочина.

Податоците се од мерна станица Струмица.

Економски основи на просторниот развој

Концептот на планиран развој и просторна разместеност на економските дејности во Просторниот план на Република Македонија се темели на дефинираните цели на економскиот развој во “Националната стратегија на економскиот развој”, определбите за рационално користење на потенцијалите и погодностите на развојот, поставеноста на системот на населби, како и политиката за порамномерна и порационална просторна организација на производните и услужни дејности.

Според економската структура, фазата од развојот во која се наоѓа економијата, степенот на расположивоста на факторите, економските состојби и економската позиција на Државата во светот, идниот развој на македонската економија е детерминиран од насоките и комбинацијата на инвестициите со другите развојни фактори.

Развојот на инфраструктурните системи претставува значајна детерминанта на економскиот развој. Унапредувањето и развојот на патната инфраструктура влијае врз просторната дистрибуција и алокација на одредени производни и услужни дејности. Во тој контекст, **изградбата на локален пат во с.Габрово, КО Габрово, Општина Струмица, позитивно ќе влијае на подобрување на сообраќајните услови за обавување на производните и услужни активности на ова подрачје.**

Објективно, економскиот развој е условен од обемот на инвестициите. Како битна основа на идното инвестирање покрај доминантната ориентираност кон производството наменето за извоз, инвестирање во технолошко осовременување на капацитетите, треба да се истакне и значењето на определбата за продолжување на инвестирање во стопанска инфраструктура, во технолошка модернизација и **градба на нови инфраструктурни објекти**, но со јасно определена општествена и економска корисност и инвестирање во мрежа на локална и општествена инфраструктура согласно демографските движења и потребата за порамномерен развој во просторот.

Со разместувањето на економските дејности и со агломирањето на населението во просторот, се формираат центри-полови на развојот како што е Градот Струмица со гравитационо влијание врз просторот за кој се наменети Условите за планирање.

Половите на развој ги формираат оските на развојот кои во минатото се формирале во зависност од географските карактеристики на просторите, т.е. според релјефот, теченијата на реките и слично, а во денешно време позначајни станаа деловните односи, меѓучовечките комуникации, како и изградените инфраструктурни системи и стопански капацитети.

Со Просторниот план на Република Македонија дефинирани се пет оски на развој од кои релевантна за Општината на чиј простор припаѓа планскиот опфат за кој се наменети Условите за планирање е “Источната развојна оска” која има добри изгледи да се оформи во источниот дел од државата поврзувајќи ги градовите: Куманово - Свети Николе - Штип - Радовиш - Струмица. Во сегашно време оваа оска е со слаб интензитет, но развојот ќе го зголемува нејзиното значење. Од Струмица веќе сега еден крак води до Петрич во Бугарија.

Развојните оски имаат значајна улога во просторната организација, а во прв ред за модернизација на патиштата, за изградбата на далекуводи, гасоводи итн., со што ќе се создадат предуслови за поттикнување на развојот на вкупната економија во Регионот и интегрален просторен развој на Државата.

При спроведувањето на стратегијата за организација и користење на просторот за производни и услужни дејности, решенијата во просторот треба да овозможат поголема атрактивност на просторот, заштита на природните и создадени ресурси и богатства, сообраќајно и информатичко поврзување, локациона флексибилност и почитување на објективните фактори на развојот.

Користење и заштита на земјоделското земјиште

Зачувувањето, заштитата и рационалното користење на земјоделското земјиште е основна планска определба и главен предуслов за ефикасно остварување на производните и другите функции на земјоделството, а конфликтните ситуации кои ќе произлегуваат од развојот на другите стопански и општествени активности ќе се решаваат врз основа на критериуми за глобална општествено-економска рационалност и оправданост со што ќе се постигнат следните зацртани цели:

- Запирање на тенденциите на прекумерна и стихијна пренамена на плодните површини во непродуктивни цели;
- Зголемување на продуктивната способност на земјоделското земјиште и подобрување на структурата на обработливите површини во функција на поголемо производство на храна;
- Привремено или трајно исклучување од процесот на производство на храна на терените каде концентрацијата на токсични материи од сообраќајни коридори во земјиштето, воздухот и водата се над дозволените норми;
- Рекултивирање и враќање на деградираното земјиште во земјоделска намена со мелиоративни и агротехнички зафати;
- Искористување на компаративните предности и погодности на одделни подрачја и стопанства за повисок степен на финализиција и задоволување на потребите на преработувачките капацитети и нивна ориентација кон извоз;
- Обезбедување на материјални и други услови за дефинирање и реализација на програмата за реорганизација на земјоделското производство поради рационално искористување на сите природни ресурси, човечки потенцијали и индустриско-преработувачки капацитети.

Согласно Просторниот план на Република Македонија просторот на Републиката е поделен во 6 земјоделско стопански реони и 54 микрореони. Предметната локација припаѓа на Медитерански или Повардарски земјоделско стопански реон поделен на Јужно медитерански со 2 микрореони и Централно-медитерански со 10 микрореони.

При изработка на планската документација, неопходно е воспоставување и почитување на ефикасна контрола на користењето и уредувањето на земјиштето и утврдување на нормите и стандарди за градба. Меѓу приоритетните определби на Просторниот план е заштитата на земјоделското земјиште, а особено стриктното ограничување на трансформацијата на земјиштето од I-IV бонитетна класа за неземјоделско користење, како и зачувување на квалитетот и природната плодност на земјиштето.

Пренамената на земјоделското земјиште се регулира со Законот за земјоделско земјиште. Доколку при изработка на документацијата се зафаќаат нови земјоделски површини, надлежниот орган за одобрување на планските програми веднаш по заверка на истите до Министерството за земјоделство, шумарство и водостопанство поднесува барање за согласност за трајна пренамена на земјоделско земјиште во градежно.

Водни ресурси и водостопанска инфраструктура

Планирањето и реализирањето на активностите за подобрување на условите за живот согласно Просторниот план на Република Македонија треба да се во корелација со концептот за одржлив развој, кој подразбира рационално користење на природните и создадените добра. Одржливиот развој подразбира користење на добрата во мерка која дозволува нивна репродукција, усогласување на развојните стратегии и спречување на конфликти во сите области на живеење. Во развојот на водостопанството и водостопанската инфраструктура концептот на одржлив развој е насочен кон рационално користење на водата, условен од фактот дека Републиката е сиромашна со вода. Колку водите во одреден простор може да се сметаат за „воден ресурс“ зависи од можноста за нивно искористување, односно од можноста за реализирање на водостопански решенија со кои водите ќе се искористат за покривање на потребите од вода за населението, земјоделството, енергетиката, индустријата и за заштитата на живиот свет.

Со Просторниот план на Република Македонија на територијата на Републиката дефинирани се 15 водостопански подрачја (ВП): „Полог“, „Скопје“, „Треска“, „Пчиња“, „Среден Вардар“, „Горна Брегалница“, „Средна и Долна Брегалница“, „Пелагонија“, „Средна и Долна Црна“, „Долен Вардар“, „Дојран“, „Струмичко Радовишко“, „Охридско - Струшко“, „Преспа“ и „Дебар“. Оваа поделба овозможува да се согледаат расположивите количини на вода за одреден регион.

Грасата на локалниот пат во с. Габрово, КО Габрово, Општина Струмица се наоѓа во водостопанското подрачје (ВП) „Струмичко Радовишко“ кое го опфаќа сливот на реката Струмица од изворот до Македонско Бугарската граница.

ВП „Струмичко Радовишко“ е сиромашно со вода. Специфичното истекување на ова подрачје изнесува $q=3,1$ л/сек/км². За искористување на

постојниот хидролошки потенцијал на водотеците во ова водостопански подрачје изградени се акумулациите Водоча на реката Водоча и Турија на реката Турија. Во наредниот период се предвидува изградба на акумулациите Подареш на река Подареш и Ореховичка на река Ореховичка.

Трасата на патот минува преку времен водотек (слив на Младински канал). При изработката на документацијата за патот, да се предвидат мерки со кои ќе обезбеди заштита на просторот при појава на големи води, да се избегнува деградирање на просторот преку сечење на дрва, уништување на вегетацијата, менување на пејсажот и сл.

За наводнување на обработливите површини во ВП „Струмичко Радовишко“ изградени се системи за наводнување кои покриваат површина од 18.432 ha, а се предвидува проширување за нови 8.300 ha. Сегашни изворници за наводнување во ова ВП се акумулациите Мантово, Водоча и Турија, а за идниот период се предвидува и акумулацијата Подареш. При изработката на документацијата да се утврди местоположба на постоечката и планираната инфраструктура за наводнување и соодветно на тоа да се предвидат мерки за нивна заштита и непречено функционирање согласно законската регулатива.

Енергетика и енергетска инфраструктура

Од аспект на енергетиката и енергетската инфраструктура со Просторниот план на Република Македонија се дефинираат состојбите, потребите и начините на задоволување на потрошувачката на разните видови на енергија во Републиката. При тоа приоритет се дава на намалување на увозната зависност на енергенти и енергија, односно задоволување на потрошувачката со домашно производство.

Според статистичките податоци последниве години во Републиката над 30% од потрошената електрична енергија е од увозно потекло за што се одвојуваат големи девизни средства. Зголемената потрошувачка на енергетски горива ја наметнува потребата од подобрувањето на енергетската ефикасност. Европската регулатива “Европа 2020” за паметен, одржлив и сеопфатен развој предвидува мерки за намалување на емисиите на издувни гасови, зголемување на користењето на обновливи извори на енергија и зголемување на енергетската ефикасност. Имплементирањето на овие мерки, ќе придонесе за подобра односно поквалитетна иднина за следните генерации, отворање на нови работни места, а истовремено се обезбедуваат услови за одржлив развој. Со рационално искористување на енергетските извори им се овозможува на идните генерации да имаат ресурси за сопствен раст и развој.

Размената на електрична енергија помеѓу балканските електроенергетски системи (чии земји најчесто се увозници) е многу значајен фактор за патамошниот развој. Електроенергетските системи на балканските земји треба да бидат поврзани со конективни водови кои што нема да преставуваат тесно грло во трансмисија на потребните количини на електрична моќност. Републиката досега има 400 kV конективни водови со Грција (кон Солун и Лерин) и Косово (Косово-Б) и кон Бугарија (Црвена Могила), а во план е градбата на вод кон Албанија.

Планираната, со Просторниот план на РМ, траса на водот од Скопје5 кон Србија е сменета и изграден е водот Штип-Србија.

Трасата на локален пат во с.Габрово, КО Габрово, Општина Струмица, нема конфликт со постојните и планирани преносни и конективни водови. Така 110kV водот Струмица1-Сушица-Петрич (Бугарија) минува на 6,2km северно од оваа локација.

Гасовод

Природниот гас, со сегашната потрошувачка, малку е застапен во енергетскиот сектор во Републиката. Со негова зголемена употреба се воведува еколошки поприватливо гориво кое со својот хемиски состав и висока калорична моќ, претставува одлична замена за нафтата, нејзините деривати, јагленот и другите цврсти и течни горива. Природниот гас испушта помалку штетни материји во однос на другите енергенти, заради што аерозагадувањето е сведено на минимум.

Изградениот крак Жидилово-Скопје е дел од меѓународниот транзитен гасоводен систем Русија-Романија-Бугарија-СМакедонија. Се планира во идниот период доизградба на гасоводната мрежа во Републиката и поврзување со мрежите на соседните држави што ќе овозможи зголемување на сигурноста во снабдувањето на сите региони во Републиката, но и урамнотежување на потрошувачката во текот на целата година.

При проширувањето и натамошната доизградба на гасоводниот систем се планира да се изгради делница-4 Хамзали-Грција со што ќе се овозможат поволни услови за развој на гасоводната мрежа во овој регион. Трасата на планираниот гасовод од делница-4 ќе минува на 10.3km западно од трасата на планираниот пат.

Население

Утврдувањето на концептот на просторната организација, уредувањето и користењето на територијата на Републиката, а во контекст на тоа и стопанската структура, зависи од развојот, структурните промени и просторната дистрибуција на населението.

Врз основа на прогноза за бројот, структурата, темпото на растежот, критериумите за разместување и подвижноста, треба да се покаже просторно-временската компонента на остварување на идната организација и уредување преку демографскиот аспект.

Демографските проекции, кои на планирањето му даваат нова димензија, покажуваат или треба да покажат, како во иднина ќе се формира населението, неговиот работен контингент (работна сила) и домаќинствата и како треба да придонесат кон сестрано согледување на идната состојба на населението како произведен дел, потрошувач и управувач - креатор.

Тргувајќи од определбата дека **популациската политика преку систем на мерки и активности** треба да влијае врз природниот прираст, се оценува дека за обезбедување на плански развој и излез од состојбата на неразвиеност се наметнува водењето активна популациска политика во согласност со можностите

на социо-економски развој на Републиката. Во овие рамки треба да се води единствена популациска политика со диференциран пристап и мерки по одделни подрачја, со цел да се постигне **оптимализација во користењето на просторот и ресурсите**, хуманизација на условите за семејниот и општествениот живот на населението, намалување на миграциите, како и создавање на услови за порамномерен регионален развој на Републиката.

Како демографска рамка, населението е значајна категорија која треба да се има во предвид при апроксимацијата на потенцијалните работни ресурси и потенцијалните потрошувачи и корисници на сите видови услуги.

Урбанизација и систем на населби

Урбанизацијата како сложен, динамичен процес треба да претставува основна рамка и влијателен фактор во насочувањето на долгорочниот просторен развој на Република Северна Македонија. Под поимот урбанизација се подразбира во прв ред развој на градовите изразен со порастот на нивното население, социјалните и политички функции и во изградбата и уредување на нивните просторно физички структури. Во поширока смисла урбанизацијата го опфаќа и развојот на руралните населби и простори кој е резултат на промените кои водат кон намалување на разликите помеѓу градот и селото.

Ваквите и слични иницијативи на соодветен начин се вградени во дел од основните цели на урбанизацијата и развој и уредување на селските населби, дефинирани во Просторниот план на Република Македонија и тоа:

- зголемување на нивото на функционална и комунална опременост уреденост на селските населби и зголемена ефикасност во сообраќајното поврзување на селските населби и руралниот простор со цел намалување на комуникациската изолираност на селото;
- подобрување на локалната сообраќајна инфраструктура;
- ефикасна комуникациска поврзаност со центрите од повисоко ниво;
- зачувување и унапредување на природните вредности и еколошки атрибути и афирмирање на културолошките особености и вредности.

Изградбата на локален пат во с.Габрово, КО Габрово, Општина Струмица, би требало да предизвика позитивни импулси и ефекти врз целото непосредно окружување од аспект на повисока организација, инфраструктурна опременост и уреденост на просторот со максимално почитување и вградување на нормативите и стандарди за заштита на животната средина.

Домување

Во планските определби и насоки на Просторниот план од аспект на организација на домувањето како една од основните функции на населбите, е применета концепцијата на полицентричен развој која го третира домувањето како посебен тип на развоен ресурс, што е особено битно за неразвиените подрачја како нови центри на развој. Суштината на овој пристап е што најмобилен елемент станува технологијата, а не работната сила.

Основните цели на Просторниот план во областа на домувањето се во функција на оптимална проекција на стаибениот простор, а се однесуваат на: обезбедување стаи за секое домаќинство, подобрување на стаибениот стандард, изградба на адекватна инфраструктура во функција на поквалитетен стандард на домување, асеизмичност во градбата, замена на субстандардниот стаибен фонд и изнаоѓање модуси и дефинирање на критериуми за надминување на појавата на бесправна изградба.

Реализацијата на локален пат во с.Габрово, КО Габрово, Општина Струмица, ќе овозможи поквалитетен стандард на домување во населбата од непосредната околина преку подобрување на инфраструктурна опременост (сообраќајна) во овој дел на регионот.

При изградба на трасата доколку поминува во непосредна близина на локации со намена домување да се почитува заштитниот појас на патот согласно важечката законска регулатива.

Јавни функции

Организацијата на **јавните функции** е директно поврзана со планирањето и уредувањето на населбите и зависи од типот на населбата, нејзиното место и улога во хиерархијата на населбите и соодветното ниво на централитет.

Концепцијата на организација на јавните функции се надополнува и усогласува со промените во политичко-институционалниот систем на државата, како и со новите тенденции и праксата на организирање и финансирање на овие дејности. Мотивите, интересите и инвестиционите критериуми на приватните инвеститори, различните фондации, ќе бидат значајни за организирање на јавните функции во одделни подрачја.

На предложената траса за изградба на локален пат во с.Габрово, КО Габрово, Општина Струмица, нема организација на јавни функции (образование, култура, здравство, спорт и рекреација), што значи дека се исклучени и можностите за било каков конфликт помеѓу два типа на функции.

Индустија

Развојот и просторната разместеност на индустријата претставува значаен фактор за поттикнување на развојот на вкупната економија и модернизација на другите области од економскиот и општествениот живот. Ефикасното и успешно спроведување на насоките и определбите за поттикнување на развојот на индустриските дејности и нивно рационално разместување во просторот ги детерминираат позитивните промени и во другите сегменти на економијата: пораст на вработеноста, зголемување на бруто домашниот производ, подобрување на животниот стандард и др.

Во планскиот период, индустриското производство се очекува да биде застапено во сите општини и да остварува растеж кој ќе придонесе за зголемување на вработувањето, подобрување на условите за живеење на граѓаните на поширокиот простор на земјата.

Со планскиот и организиран начин на ширењето на инфраструктурата и создавањето на други погодни услови за локација на производни капацитети во просторот околу општинските центри и во поширокиот рурален простор, се обезбедуваат основи врз кои може да се очекува во планскиот период да се остварува просторната разместеност на индустријата, преку моделот на концентрираната дисперзија.

Факторите за развој како што е инфраструктурата, прометните врски, пазарот и другите расположиви ресурси, овозможуваат остварување на определбите предвидени со Просторниот план на Република Македонија за дисперзија на индустријата и за локација на индустриските капацитети во просторот околу градовите и општо во поширокиот рурален простор. При тоа треба да се има во предвид определбата во планскиот просторен развој на индустријата за примена на принципите и стандардите за заштита на животната средина и одржлив локален развој.

Сообраќај и врски

Комуникациската мрежа на Република Северна Македонија, сочинета од повеќе комуникациски потсистеми, е етаблирана преку системот за сообраќај и врски врз чија основа, помеѓу другото, се темели и организацијата на просторот на државата. Комуникациските системи во Републиката, кои се од особено значење за развојот на стопанските активности, се очекува да се подобруваат, унапредуваат и да се развиваат во две насоки на развој на комуникациите:

- екстерното поврзување на државата (стратешки коридори);
- интерното поврзување во државата (регионални и локални потреби).

Основа за *екстерното поврзување* на државата се дефинираните комуникациски коридори согласно меѓународните конвенции и препораки, што воедно се и основа за ориентација кон европските и балканските определби за економски и технолошки комуникации, што е од особено значење за извозот.

Основата за *интерното поврзување* во државата односно планирање и развој на патната мрежа на РС Македонија се базира на категоризација на патиштата, на стратешки дефинирани меѓународни коридори за патен сообраќај, на досега изградената европска патна мрежа-ТЕМ со “Е” ознака на патиштата, на досега изградената магистрална и регионална патна мрежа, како и на определбите од долгорочната стратегија за развој.

Мрежата на патишта “Е” ознака што ги дефинира меѓународните коридори за патен сообраќај низ Републиката се: Е-65, Е-75, Е-850, Е-871.

Според Просторниот план на Република Македонија, автопатската и магистрална патна мрежа релевантна за предметниот простор е:

- **М-6** - (БГ - Ново Село - Струмица - Радовиш - Штип - М-5; Крак: Струмица - М-1).

Врз основа на **Одлуката за категоризација на државните патишта** („Службен весник на Република Македонија” број 133/11, 150/11 и 20/12) овој магистрален патен правец се преименува со ознаката:

- **A4 (M-6)** - (Граница со Косово-ГП Блаце-кретосница Стенковец-обиколница Скопје-Петровец-Миладиновци-Свети Николе-Штип-Радовиш-Струмица-гр.со Бугарија-ГП Ново Село).

Во идната патна мрежа на Републиката, основните патни коридори ќе ги следат веќе традиционалните правци во насока север-југ (коридор 10), односно исток-запад (коридор 8), што се вкрстосуваат во просторот помеѓу градовите: Скопје, Куманово и Велес. На тој начин дел од магистралните патишта во Републиката ќе формираат три основни патни коридори, што треба да се изградат со технички и експлоатациони карактеристики компатибилни со системот на европските автопатишта (ТЕМ):

- север-југ: М-1 (Србија - Куманово - Велес - Гевгелија - Грција),
- исток-запад: М-2 и М-4 (Бугарија-Крива Паланка-Куманово-Скопје-Гетово-Струга-Албанија и крак Скопје - Србија),
- исток-запад: М-5 (Бугарија - Делчево - Кочани - Штип - Велес - Прилеп - Битола - Ресен - Охрид- Требеништа - М4 (крак Битола - граница со Грција).

На автопатската и магистралната патна мрежа се надоврзуваат **регионалните патишта**, што заедно со локалните категоризирани патишта ќе ја сочинуваат патната мрежа на Републиката.

Релевантен регионален патен правец за предметната локација, според Просторниот план на Република Македонија, влегува во групата на **регионални патишта "Р1"** и е со ознака:

- **Р1402** - (Куклиш-врска со 1401-Банско-Ново Коњарево-врска со А4).

Динамиката за реализација на мрежата, што ќе овозможи целосно опслужување на Републиката, ќе биде во функција на сообраќајните потреби (очекуваниот обем на сообраќајот), потребите за интеграција во европскиот патен систем, како и економската моќ на државата, а трасите на меѓународните и магистралните патишта, задолжително ќе поминуваат надвор од населените места и се предлага да се решаваат со денивелирано вкрстосување со останатата патна мрежа.

При планирање да се почитува Законот за јавни патишта („Службен весник на Република Македонија” број: 84/08, 52/09, 114/09, 124/10, 23/11, 53/11, 44/12, 168/12, 163/13, 187/13, 39/14, 42/14, 166/14, 44/15, 116/15, 150/15, 31/16, 71/16, 163/16 и 174/21).

При планирање да се почитува заштитна зона на патот, согласно Законот за јавни патишта („Службен весник на Република Македонија” број: 84/08, 52/09, 114/09, 124/10, 23/11, 53/11, 44/12, 168/12, 163/13, 187/13, 39/14, 42/14, 166/14, 44/15, 116/15, 150/15, 31/16, 71/16, 163/16 и 174/21).

Железнички сообраќај: Концепцијата за развој на железничкиот систем базира на потребата за модернизација и проширување на железницата во целина, како и поврзување на железничката мрежа на Републиката со соодветните мрежи на Република Бугарија и Република Албанија.

Железничката мрежа на Републиката, во планскиот период, треба да ја сочинуваат: магистрални железнички линии од меѓународен карактер, регионални линии и локални линии.

Магистрални железнички линии од меѓународен карактер:

- СР- Табановце-Скопје-Гевгелија-ГР..... 213,5 km
- СР - Блаце-Скопје 31,7 km
- СР -Кременица-Битола-Велес..... 145,6 km
- БГ -Крива Паланка-Куманово 84,7 km
- АЛ-Струга-Кичево-Скопје..... 143,0 km

Покрај постојните врски Табановце и Блаце на север, односно Гевгелија и Кременица на југ, ќе се изврши и соодветно поврзување на исток кон Република Бугарија, односно на запад кон Република Албанија, со што ќе се овозможи целосно интегрирање на македонскиот железнички систем со соодветните системи на соседните држави.

Во планскиот период меѓудругото, се очекува развој на интегралниот транспорт, односно техничко-технолошкото доопремување на Македонските железници за извршување на задачите и за вклучување во меѓународниот сообраќај, што е во согласност со стратегијата на развојот на железничкиот сообраќај и со реалните можности на Р.С. Македонија.

Според Просторниот план на Република Македонија железничката мрежа релевантна за предметниот простор е во групата на планирани регионални железнички линии како дел од секундарната врска со соседните држави: Смоквица-Петрич, со изградба на нова железничка линија на целата релација и вклучување на локалниот правец:

- Куманово - Штип- Струмица

Воздушен сообраќај: Воздушните патишта во Р.С. Македонија се интегрален дел од европската мрежа на воздушни коридори со ширина од 10 наутички милји во кои контролирано се одвиваат прелетите над територијата на државата.

Примарната аеродромска мрежа во Државата треба да ја сочинуваат вкупно 4 аеродроми за јавен воздушен сообраќај, и тоа во Скопје, Охрид, Струмица и Битола. Аеродромот во Скопје е оспособен за прием и опрема на интерконтинентални авиони, аеродромот во Охрид е реконструиран во повисока-II категорија, а новите аеродроми што се предвидуваат во Струмица и Битола се предвидени да бидат со доминантна намена за карго транспорт на стоки.

Секундарната аеродромска мрежа се предлага да ја сочинуваат сегашните 5 реконструирани и технички доопремни спортски аеродроми и вкупно 15 аеродроми за стопанска авијација, од кои 7 нови. Покрај тоа треба да се уредат и околу 20 терени за дополнителен развој на воздухопловниот спорт и туризам во согласност со меѓународните прописи за ваков вид на аеродроми.

Радиокомуникациска и кабелска електронско комуникациска мрежа:

Радиокомуникациска мрежа е јавна електронска комуникациска мрежа со која се обезбедува емитување, пренос или прием на знаци, сигнали, текст, слики и звуци или други содржини од каква било природа преку радиобранови. Основни елементи на примопредавателниот систем се: антените, антенските столбови, водови, засилувачи и друго.

Јавните електронски комуникациски мрежи треба да се планираат, поставуваат, градат, употребуваат и слично под услови утврдени со Законот за електронските комуникации, прописите донесени врз основа на него, прописите за просторно и урбанистичко планирање и градење, прописите за заштита на животната средина, нормативите, прописите и техничките спецификации содржани во препораките на Европската Унија.

Изложеноста на јавноста на нејонизирачко електромагнетно зрачење со пуштањето во работа на антенски систем не треба да ги надминува вредностите пропишани со Упатството за гранични вредности при изложеност на нејонизирачко зрачење издадено од Меѓународна комисија за заштита од нејонизирачко зрачење (ICNIRP – International Commission on Non-Ionizing Radiation Protection). Агенцијата за електронски комуникации врши контрола со мерење на нејонизирачкото електромагнетно зрачење, со цел да ја утврди усогласеноста на антенските системи со граничните вредности.

Оператори на мобилната телефонија во Републиката се: М-Телеком, А1 Македонија, Телекабел и Лајкамобајл. Тие во своите секојдневни развојни активности вршат:

- Квалитетно мрежно покривање со мобилен сигнал на:
 - региони, општини, населени места,
 - подрачја од јавен интерес (културно-историски, спортски, стопански, индустриски, погранични зони и др.),
 - сообраќајна и транспортна инфраструктура.
- Подготовка на проекти за развој на мрежата согласно постоечката инфраструктура на теренот.
- Усогласување на развојните планови со одделни институции на државата (министерства, управи и сл.).

Целиот овој регион, покриени е со сигнал на мобилна телефонија на мобилните оператори.

Кабелска електронска комуникациска мрежа - се користи за дистрибуција на јавни електронски комуникациски услуги до крајниот корисник. Пристапниот дел на мрежата е изграден од кабли (од бакарни парици, коаксијални, хибридни коаксијално-оптички и/или оптички) и придружни дистрибутивни и изводни точки: канали, цевки, кабелски окна/шахти, надворешни ормари и др.

Јавната кабелска електронска комуникациска мрежа и придружните средства треба да се планираат, проектираат, поставуваат и градат на начин кој нема да ја попречува работата на другите електронски комуникациски мрежи и придружни средства, како ни обезбедувањето на другите електронски комуникациски услуги.

Изградбата на јавните електронски комуникациски мрежи и придружни средства треба да се обезбеди:

- заштита на човековото здравје и безбедност,
- заштита на работната и животната средина,
- заштита на просторот од непотребни интервенции,
- заштита на инфраструктурата на изградените јавни електронски комуникациски мрежи,
- унапредување на развојот и поттикнување на инвестиции во јавните електронски комуникациски мрежи со воведување на нови технологии и услуги, а особено со воведување на следни генерации на јавни електронски комуникациски мрежи.

АД “Македонски Телекомуникации” и останатите оператори за своите корисници обезбедуваат широк опсег на услуги како што се: говорни услуги (вклучувајќи услуги со додадена вредност), услуги за пренос на податоци, пристап до Интернет, мобилни комуникациони услуги, јавни говорници и др. Комуникациските услуги се обезбедуваат врз основа на добро воспоставената електронска комуникациска мрежа со примена на најсовремени технологии.

Телефонските корисници во ова подрачје во електронско комуникацискиот сообраќај приклучени се преку телефонската централа во Струмица.

Операторите на јавна кабелска електронска комуникациска мрежа треба да обезбедат можност за широкопојасен пристап до услуги (broadband) со големи брзини на: 100% од домаќинствата покриени со мрежата на операторот со можност за пристап до јавната комуникациска мрежа со брзина на пренос од 30 Mbps и најмалку 50% од домаќинствата покриени со мрежата на операторот со можност за пристап до јавната комуникациска мрежа со брзина на пренос од 100 Mbps.

За потреби на корисниците, изградената електронска комуникациска инфраструктура за пренос со големи брзини треба да им овозможи на сите корисници слободен избор на оператор, а на сите оператори пристап до градбите под еднакви и недискриминаторски услови.

Заштита на животната средина

Анализата на влијанијата врз животната средина, како превентива, има за цел да ги идентификува можните проблеми, да ги рационализира трошоците и да направи оптимален избор на мерките за заштита на животната средина. За разлика од “пасивниот” пристап, со кој се применуваат заштитни мерки по настанатиот проблем, што претставува финансиско оптоварување на производителите, давачите на услуги и општеството во целост, превентивната заштита на животната средина се трансформира во елемент на развој и појдовна основа за глобалното управување со животната средина засновано на принципите на одржливиот развој. Одржувањето на континуитет во следењето на состојбите во медиумите и областите на животната средина, дава претстава за трендот на промени кои настанале во текот на подолг временски период на анализираното подрачје, како основа за планирање и предвидување на промените кои би можело

да се очекуваат во животната средина во временската рамка на која се однесува планскиот документ.

Анализите на начинот на изведба, активностите кои би се одвивале во текот на изградбата на локален пат во с.Габрово, КО Габрово, Општина Струмица, и активностите кои би се превземале во насока на одржување во текот на експлоатациониот период, овозможуваат утврдување на изворот на евентуалните негативни влијанија врз животната средина во текот на двете фази.

Во периодот на рехабилитацијата на патот, земјаните активности ќе бидат главен извор на негативно влијание врз животната средина. Во оваа фаза се вклучени следните активности:

Подготвителни активности: во кои се вбројуваат расчистување на локацијата, отстранување на вегетацијата и подготовка на тлото;

Градежни активности: во кои се вбројуваат земјаните активности (усеци, насипи, ископи или набивање на земјиштето и др.) и истите се однесуваат на сите елементи на изведба.

Во тек на експлоатациониот период, редовните активности и активностите кои се превземаат во интервентни случаи (инспекција, поправки, замена на делови и сл.) би можеле да имаат негативно влијание врз животната средина. Времените објекти (кампови) кои би служеле како место во кое би престојувале работниците во периодот на извршување и спроведување на активностите, исто така претставуваат потенцијален извор на загадување на животната средина.

Влијанија врз животната средина се одразуваат преку специфичните промени што се јавуваат во сите медиуми на животната средина. Промената на условите само во еден медиум може да предизвика промена во сите останати.

Со цел да се обезбеди заштита и унапредување на животната средина на предметниот простор за изградба на локален пат во с.Габрово, КО Габрово, Општина Струмица, потребно е да се почитуваат одредбите пропишани во законската регулатива од областа на заштита на животната средина и подзаконските акти донесени врз нивна основа.

При реализација на предвидените активности на терен да се внимава да не дојде до искористување на земјиштето на начин и обем со кој би се загрозиле неговите природни вредности. Потенцијалната ерозија на земјиштето треба да се спречи со што е можно побрзо завршување на земјените работи и ископувања и нивно покривање со вегетација. Озеленување на површините во непосредна близина на трасата (со автохтони видови), со цел да се добие разновиден и богат пејзаж во една просторно - естетска и функционална целина.

Да се превземат активности за намалување на бучавата и вибрациите од опремата, со цел да се избегнат негативните ефекти од бучавата и да се почитуваат пропишаните гранични вредности за дозволено ниво на бучава во животната средина.

Помошните и пратечките градежни објекти (магацински објекти за материјали, алати и гориво, и други помошни објекти), кои ќе се користат во фазата на изградба, треба да бидат лоцирани на поголеми растојанија од коритата на водотеците и површините под шуми, квалитетни земјоделски површини, населени места и заштитено и предложено за заштита природно наследство.

Да се следи и контролира присуството на загадувачки материи во воздухот со цел да се одржи квалитетот на воздухот во граници на дозволените нивоа на емисии.

Да се спроведе организирано управување со отпадот со цел да се минимизира негативното влијание врз животната средина, животот и здравјето на луѓето. Создавачот и/или поседувачот на отпадни материи и емисии ги сноси сите трошоци за санација на евентуално предизвиканите нарушувања во животната средина.

Да се избегне губење, модификација и фрагментација на живеалиштата и прекумерно искористување на природните богатства, со цел да се намалат или целосно елиминираат негативните последици врз стабилноста на екосистемите.

Заштита на природното наследство

Од областа на заштита на природата (*природното наследство, природните реткости и биолошката и пределската разновидност*), документацијата за предметниот простор треба да се усогласи со Просторниот план на Република Македонија на тој начин што, врз основа на режимот за заштита, ќе се организира распоред на активности и изградба на објекти кои ќе се усогласат со барањата кои ги поставува одржливото користење на природата и современиот третман на заштитата.

Особено внимание при заштита на природата, треба да се посвети на начинот, видот и обемот на изградбата што се предвидува во заштитените простори за да се одбегнат или да се надминат судирите и колизиите со инкомпатибилните функции. За таа цел е неопходно почитување на следните принципи:

- Оптимална заштита на просторите со исклучителна вредност;
- Зачувување и обновување на постојната биолошка и пределска разновидност во состојба на природна рамнотежа;
- Обезбедување на одржливо користење на природното наследство во интерес на сегашниот и идниот развој, без значително оштетување на деловите на природата и со што помали нарушувања на природната рамнотежа;
- Спречување на штетните активности на физички и правни лица и нарушувања во природата како последица на технолошкиот развој и извршување на дејности, односно обезбедување на што поповолни услови за заштита и развој на природата;
- Рационална изградба на инфраструктурата;
- Концентрација и ограничување на изградбата;
- Правилен избор на соодветна локација.

Согласно Законот за заштита на природата („Службен весник на Република Македонија“ број 67/04, 14/06, 84/07, 35/10, 47/11, 148/11, 59/12, 13/13, 163/13, 41/14, 146/15, 39/16, 63/16, 113/18 и 151/21) и Законот за животна средина („Службен весник на Република Македонија“ број 53/05, 81/05, 24/07, 159/08, 83/09, 48/10, 124/10, 51/11, 123/12, 93/13, 187/13, 42/14, 44/15, 129/15, 192/15, 39/16, 99/18 и 89/22) потребно е

внесување на мерки за заштита на природата при планирањето и уредувањето на просторот и истите треба строго да се почитуваат.

Согласно Студијата за заштита на природното наследство, изработена за потребите на Просторниот план на Република Македонија, мал дел од предметната траса за изградба на локален пат во с.Габрово, КО Габрово, Општина Струмица, навлегува во заштитен споменик на природата Моноспитовско Блато:

МОНОСПИТОВСКО БЛАТО

СИ (заштитен)

Блато кое се наоѓа во подножјето на Беласица во Струмичкото поле, на површина од 250 ha. Надморска височина 240 m. Во самото Блато растат *Glyceria fluitans*, *Sparganium neglectum*, *Scirpus maritimus*, *Typha angustifolia*, а по работ на Блатото каде што осцилира нивото на водата се среќава шумска растителност со *Alnus glutinosa*, *Periploca graeca*, *Acer tataricum*, потоа *Osmunda regalis*, *Pteridium aquilinum*, *Nephrodium thelypteris*. Тука се среќава Асоцијацијата *Periploco - Alnetum glutinosae*.

Овде се мешаат медитеранските со евроазиските видови кои секако се остатоци од глацијалниот период во нашите краишта. Научно-истражувачки од посебно флористичко значење. Добра состојба.

МС, IUCN: I B

РЗ: 5

Заштитна категорија према Меѓународниот сојуз за заштита на природата и природните богатства (International Union for Conservation of Nature and Natural Resources - IUCN):

I. категорија: Научни резерви (резервати), строги научни резервати

Овие области поседуваат некои истакнати (извонредни) екосистеми, правилни одлики и видови на флора и фауна од природонаучна важност или се репрезентативи на поединечни области; тие често содржат нежни (крхки) екосистеми во мала форма, области од важни биолошки или геолошки разноврсности или области од посебна важност за заштита на генетичките ресурси. Големината е условена од барањето да се осигури интегритет на областите за остварување на целите (научни цели) и со управувањето да се обезбеди заштита на областите (да претставува природна целина).

Со сигурност на секое директно човечко нарушување се овозможува природните процеси да најдат свое место. Туризмот, рекреацијата или јавните пристапи се генерално забранети. Еколошките процеси можат да вклучат природни дејствија со кои би се измениле еколошките системи или физиографските карактеристики, како што се природно случените пожари, природни измени, појави на некои видови на инсекти, болести во појавување, бури, земјотреси и сл. Но во секој случај се исклучени нарушувањата од страна на луѓето. Функцијата на областите е да служат како извор за студирање и добивање на научни сознанија.

Употребата на резерватите може во најголем број на случаи да биде контролирана од централната влада. Исклучоци можат да бидат направени таму каде што адекватните обезбедувања и подолготрајната заштита се обезбедени и каде централната влада се согласува.

Режими на заштита согласно валоризацијата дадена во Просторниот план на Република Македонија (2004 година) - Студија за заштита на природното наследство:

РЗ 5: Режим на заштита за ботаничко значајни подрачја

Ограничувања:

Во ботаничко значајните подрачја и во нивната непосредна близина не се дозволени активности кои ги загрозуваат нивните обележја и вредности, заради кои се заштитени како природно наследство:

- менување на растителниот состав на подрачјето (отстранување или менување на вегетацијата);
- менување на водниот режим (временно или континуирано одземање или додавање вода);
- менување на составот на водата (промена на рН, количеството на органски или неоргански материи);
- отстранување на земјата или каменитата подлога на водотеците, засипување, фрлање на отпаден материјал и т.н., менување на киселоста или алкалноста на почвата;
- ископување, борење, оштетуваат или кршење на растенијата, или уништување на вегетационските формации кои се предмет на заштита (наведени во описот на заштитеното подрачје);
- собирање на семиња и плодови на растенијата кои се предмет на заштита;
- други активности на постојниот локалитет кои имаат штетно влијание врз растенијата или вегетационските формации, кои се предмет на заштита (наведени во описот на заштитеното подрачје);
- изведување на мелиорационски или регулационски активности кои ќе имаат негативно влијание на потесното подрачје;
- загадување на површински или подземни води;
- загадување на воздухот со прашина и загадувачки супстанции.

По исклучок и по претходна согласност на субјектот задолжен за управување со заштитеното подрачје можно е:

- земање на примероци од природните богатства (растенија, нивните семиња или плодови) за научно-истражувачки и воспитно образовни цели.

Забелешка:

За спроведување на научно истражување во природата, на територијата на заштитено подрачје, органот на државната управа надлежен за вршење на работите од областа на заштита на природата издава дозвола, во соработка со субјектот задолжен за управување со заштитеното подрачје. Спроведувањето на научното истражување во природата на територијата на заштитено подрачје се

врши по претходна најава до субјектот задолжен за управување со заштитеното подрачје.

Дозволено е:

- стопанско искористување на природните богатства, доколку истото не е во спротивност со примарните цели за заштита (косење, пасење, обработка на земја, шумско искористување и т.п.);
- лов, доколку не е во спротивност со примарните цели за заштита;
- риболов, доколку не е во спротивност со примарните цели за заштита;
- посета на локалитетот и фотографирање на растенијата, доколку истото не е во спротивност со примарните цели за заштита.

Неопходно е да се внимава да не дојде до нарушување на биолошката и пределската разповидност на подрачјето, и да се почитуваат одредбите пропишани во Законот за заштита на природата („Службен весник на Република Македонија“ број 67/04, 14/06, 84/07, 35/10, 47/11, 148/11, 59/12, 13/13, 163/13, 41/14, 146/15, 39/16, 63/16, 113/18 и 151/21), подзаконските акти донесени врз основа на овој закон, како и заштитната категорија и режимот за заштита, согласно валоризацијата дадена во Студијата за заштита на природното наследство, изработена за потребите на Просторниот план на Република Македонија.

Доколку при изработка на документацијата за предметниот простор или при уредување на просторот се дојде до одредени нови сознанија за природно наследство кое би можело да биде загрозено со урбанизацијата на овој простор, потребно е да се предвидат мерки за заштита на природното наследство:

- Утврдување на границите и означување на сите објекти кои би можеле да бидат предложени и прогласени како природно наследство;
- Забрана за вршење на какви било стопански активности кои не се во согласност со целите и мерките за заштита утврдени со правниот акт за прогласување природното добро или Просторниот план за подрачје со специјална намена;
- Магистралната и останатата инфраструктура (надземна и подземна) да се води надвор од објектите со природни вредности, а при помали зафати потребно е нејзино естетско вклопување во природниот пејзаж;
- Воспоставување на мониторинг, перманентна контрола и надзор на објектите со природни вредности и преземање на стручни и управни постапки за санирање на негативните појави;
- Воспоставување на стручна соработка со соодветни институции во окружувањето;
- Почитување на начелата за заштита на природата согласно Законот за заштита на природата

Заштита на културно наследство

Во своето милениумско постоење, човековата цивилизација од праисторијата до денес, на територијата на нашата држава, оставила значајни траги од вонредни културни, историски и уметнички вредности кои го потврдуваат

постоењето, континуитетот и идентитетот на македонскиот народ на овие простори.

Просторниот аспект на недвижното културно наследство е предмет на анализа во корелација со долгорочната стратегија на економски, општествен и просторен развој, односно стратегија за зачувување и заштита на тоа наследство во услови на пазарно стопанство.

Републичкиот завод за заштита на спомениците на културата, за потребите на Просторниот план на Републиката, изготви Експертен елаборат за заштита на недвижното културно наследство во кој е даден Инвентар на недвижното културно наследство од посебно значење.

Инвентарот содржи список на регистрирани и евидентирани недвижни културни добра, што подразбира список на недвижните предмети со утврдено својство споменик на културата, односно на недвижните предмети за кои основано се претпоставува дека имаат споменично својство. Тоа се: археолошки локалитети, цркви, манастири, џамии, бањи, безистени, кули, саат кули, турбиња, мавзолеи, конаци, мостови, згради, куќи, стари чаршии, стари градски јадра и други споменици со пивните имиња, локации, блиските населени места, период на настанување и општините во кои се наоѓаат спомениците.

Согласно постоечката законска регулатива, видови на недвижно културно наследство се: споменици, споменични целини и културни предели.

На подрачјето на катастарската општина Габрово, која е предмет на анализа има евидентирани недвижни споменици на културата (Експертен елаборат):

1. Археолошки локалитет "Под", Габрово, доцноримски период;
2. Археолошки локалитет "Номен", Габрово, доцноримски период;
3. Археолошки локалитет "Св.Горѓија", Габрово, среден век;
4. Археолошки локалитет "Св.Архангел", Габрово, среден век;
5. Археолошки локалитет "Св.Богородица", Габрово, среден век;
6. Црква "Св. Илија", Габрово, 1870 год.

Во Археолошката карта на Република Македонија¹, која ги проучува предисториските и историските слоеви на човековата егзистенција, од најстарите времиња до доцниот среден век, на анализираното подрачје на катастарската општина, евидентирани се археолошките локалитети:

КО Габрово- Под, населба и некропола од доцноантичко време; Номен, населба од доцноантичко време; Св.Архангел, средновековна црква; Св. Богородица, средновековна црква; Св.Горѓија, средновековна црква.

Според Просторниот план на Република Македонија, најголем број на цели се однесуваат на третманот и заштитата на културното наследство во плановите од пониско ниво.

При изработка на документацијата од пониско ниво, да се утврди точната позиција на утврдениот локалитет со културно наследство и во таа смисла да се применат плански мерки за заштита на недвижното наследство:

- задолжителен третман на недвижното културно наследство во процесот на изработката на просторните и урбанистичките планови од пониско ниво

¹ МАНУ Скопје, 1996г.

заради обезбедување на плански услови за нивна заштита, остварување на нивната културна функција, просторна интеграција и активно користење на спомениците на културата за соодветна намена, во туристичкото стопанство, во малото стопанство и услугите, како и во вкупниот развој на државата;

- планирање на реконструкција, ревитализација и конзервација на најзначајните споменички целини и објекти и организација и уредување на контактниот, околниот споменичен простор заради зачувување на нивната културно - историска димензија и нивна соодветна презентација;
- измена и дополнување на просторните и урбанистичките планови заради усогласување од аспект на заштитата на недвижното културно наследство.

Културното недвижно наследство во просторните и урбанистички планови треба да се третира на начин кој ќе обезбеди негово успешно вклопување во просторното и организационо ткиво на градовите и населените места или пошироките подрачја и потенцирање на неговите градежни, обликовни и естетски вредности.

Туризам и организација на туристички простори

Туризмот и угостителството со својата основна функција-прифаќање, сместување и истовремено задоволување на голем број разновидни барања и желби на туристите, влијае врз вкупната економија и развојот на одредена средина, а исто така има изразено влијание и врз просторот во кој ја извршува својата дејност. Туризмот со своето мултиплицирано влијание во процесот на стопанисување, посредно и непосредно, ги вклучува и другите гранки и дејности во вкупната понуда на туристичкиот пазар. Ова пред сè, се однесува на угостителството, трговијата, сообраќајот, занаетчиството, здравството и на разни други видови услуги. Исто така, преку туризмот се нудат и се продаваат нематеријални вредности, како што се: разни информации, обичаи, фолклор, забава, спортско-рекреативни активности и слично.

Врз основа на комплексно согледаните природни и создадени услови и ресурси по обем, квалитет, распространетост или уникатност, функционалност, атрактивност и степен на активирањето, на територијата на РС Македонија како посебни целини може да се издвојат следните видови на туристички потенцијали: водените површини, планините, бањите, целините и добрата со природно и културно наследство, транзитните туристички правци, градските населби, ловните подрачја и селата.

Согласно со основните долгорочни цели, концептот и критериумите за развој и организација на туристичката понуда, во РС Македонија се дефинирани вкупно 10 туристички региони со 54 туристички зони.

Предметната локација припаѓа на Струмичко-Радовишки туристички регион со утврдени 4 туристички зони и 12 туристички локалитети.

Заштита од весни разурнувања, природни и техничко-технолошки катастрофи

Согласно Просторниот план на Република Македонија, предметната локација за која се наменети условите за планирање на просторот за изградба на локален пат во с.Габрово, КО Габрово, Општина Струмица се наоѓа во простори погодни за слободни територии. Тоа се простори кои поради своите природни својства се тешко пристапни на оклопно механизирани единици, надвор од урбаните агломерации и комунакциите и од главните насоки на напаѓање. Овие простори поради слабата населеност имаат низок степен на повредливост па се погодни за формирање на слободни територии.

Согласно Законот за заштита и спасување („Службен весник на Република Македонија“ број 93/12 - пречистен текст, 41/14, 129/15, 71/16, 106/16, 83/18 и 215/21), задолжително треба да се применуваат мерките за заштита и спасување кои опфаќаат урбанистичко-технички и хуманитарни мерки, а се применуваат во процесот на планирање и уредување на просторот и проектирање и изградба на објектите, на начин кој го уредува Владата со подзаконски акт.

Државата има обврска за изградба на јавни засолништа само во случај на исклучително загрозени објекти што ќе ги утврди Дирекцијата врз основа на геолошко-хидролошките и сеизмичките карактеристики на земјиштето и на капацитетот на задоволување на потребите за засолнување. Единиците на локалната самоуправа имаат обврска да градат јавни засолништа со кои ќе ги задоволат потребните капацитети за засолнување на луѓето, материјалните добра и културното наследство на своето подрачје.

Начинот на изградба на јавните засолништа и одржувањето и користењето на веќе изградените засолништа и други заштитни објекти и определување на потребниот број на засолнишни места со уредба ги уредува Владата.

Сеизмичките појави - земјотресите се доминантни природни непогоди во Државата, кои можат да имаат катастрофални последици врз човекот и природата. Присутни се низ вековите, на десет сеизмички жаришта во земјата или во нејзината поблиска и поширока околина. Земјотресите со умерени магнитуди ($M < 6,0$) можат да предизвикаат сериозни разурнувања, бидејќи традиционално градените објекти, особено во руралните средини, не можат да ги издржат овие земјотреси без значителни оштетувања. Историските податоци покажуваат дека силните земјотреси генерирани на територијата на државата се проследени и со појава на колатерални хазарди (ликвификација, одрони, свлечишта, пукнатини, раседници, померувања), со доминантни одрони и свлечишта, што уште повеќе ги зголемува негативните последици на земјотресите.

Во досегашниот просторен развој на Републиката, природните богатства, географските, морфолошките и другите погодности имале доминантно влијание врз изградбата и уредувањето на нејзината територија, без оглед на присутните сеизмички ризици. Тоа создава конфликтна ситуација во која најголемите градови, најголем број на населението, индустриските капацитети и најзначајните комуникации, како што се коридорите север - југ и исток - запад, се лоцирани во зоните со најголема сеизмичност (интензитет од VII – X степени на МКС -64).

Локацијата за која се наменети условите за планирање на просторот се наоѓа во зона со **VIII степени по Меркалиевата скала на очекувани земјотреси.**

Намалување на сеизмичкиот ризик може да се изврши со задолжителна примена на нормативно - правна регулатива, со која се уредени постапките, условите и барањата за постигнување на технички конзистентен и економски одржлив степен на сеизмичка заштита, кај изградбата на новите објекти.

Во инвестиционите проекти треба да се разработат мерките за заштита на човекот, материјалните добра и животната средина од природни катастрофи.

Неопходно е перманентно ажурирање на плановите за заштита од елементарни непогоди, кои согласно законските обврски постојат за целата територија на државата, поради присутниот сеизмички hazard, како и изложеноста на други природни катастрофи. Со реализација на наведените приоритети се создаваат реални услови за успешна инженерска превенција и намалување на сеизмичкиот ризик на територијата на целата Држава, односно за ефикасен менаџмент на ефектите и вонредните состојби предизвикани од силните сеизмички сили.

За успешно функционирање на **заштитата од природни и елементарни катастрофи** во процесот на урбанистичко планирање потребно е да се преземат соодветни мерки за **заштита од пожари**, односно евентуалните човечки и материјални загуби да бидат што помали во случај на пожари.

Во однос на диспозицијата на противпожарната заштита, предметната локација во случај на пожар ќе ја опслужуваат противпожарни единици од **градот Струмица.**

Во процесот на планирање потребно е да се води сметка за конфигурацијата на теренот, степен на загрозеност од пожари и услови кои им погодуваат на пожарите: климатско-хидролошките услови, ружата на ветрови и слично кои имаат влијание врз загрозеност и заштита од пожари.

Заради поуспешна заштита во урбанистички планови се превземаат низа мерки за отстранување на причините за предизвикување на пожари, спречување на нивното ширење, гаснење и укажување помош при отстранување на последиците предизвикани со пожари, кои се однесуваат на:

- изворите за снабдување со вода, капацитетите на водоводната мрежа и водоводните објекти кои обезбедуваат доволно количество вода за гаснење на пожари;
- оддалеченоста меѓу зоните предвидени за станбени и јавни објекти и зоните предвидени за индустриски објекти и објекти за специјална намена за сместување лесно запаливи течности, гасови и експлозивни материи;
- широчината, носивоста и проточноста на патиштата со кои ќе се овозможи пристап на противпожарни возила до секој објект и нивно маневрирање за време на гаснење на пожарите.

Заштитата од пожари опфаќа мерки и дејности од нормативен, оперативен, организационен, технички, образовно-воспитен и пропаганден карактер, кои се уредени со Законот за заштита и спасување, како и Уредбата за спроведување на заштитата и спасувањето од пожари.

При појава на природни стихии, како што се поплавите, секое организирано општество превзема активни и пасивни мерки за организирана одбрана.

Појавата на поплави првенствено е поврзана со природните езера и хидрографската мрежа, но најчестиот вид на поплави и најголемата опасност од нив, сепак, доаѓа од поројните водотеци. Согласно со ова за донесување на брзи, исправни и ефикасни одлуки неопходно е да се располага со:

- однапред разработен план;
- сигурни информации за состојбата во загрозеното подрачје;
- сигурни прогностички информации за очекуваните сосотојби.

Од метеоролошки појави со карактеристики на елементарни непогоди се манифестираат појавата на град, луѓени ветрови и магли.

Едно од можните и неопходно потребни превентивни мерки за заштита од **техничко - технолошки катастрофи** е планирањето, кое преку осознавање и анализа на состојбите и опасностите од можните инциденти, во одржувањето на инсталациите и опремата, треба да создаде прифатлив однос кон животната средина.

Потребна е доследна примена на основните методолошки постапки за планирање и уредување на просторот:

- оценка на состојбите на природните компоненти на животната средина и степенот на загрозеност од појава на технички катастрофи;
- оценка на оптовареноста на просторот со технолошки системи со одредено ниво на ризик;
- анализа на меѓусебната зависност на природните услови и постојните технолошки системи;
- дефинирање на нивото на постојниот ризик при редовна секојдневна работа на технолошките системи и при појавата на инцидентни случаи;
- процена на загрозеноста на луѓето и материјалните добра;
- утврдување на критериумите за избор на оптимална варијанта на заштита врз основа на проценетиот степен на загрозеност.

Со примена на оваа методолошка постапка може да се очекува остварување на следните основни цели за заштита од техничко-технолошки катастрофи:

- максимално усогласување и користење на просторот од аспект на заштита во рамките на просторните можности;
- вградување на мерките на кои се заснова организацијата на заштита и спасување на човечките животи и материјалните добра од техничко-технолошки катастрофи во определувањето на намената на просторот;
- интегрирање на елементите на загрозеноста на прашањата врзани со заштитата на животната средина.

Заради постигнување на целосна заштита на луѓето, материјалните добра и потесната и пошироката животна средина постојат три нивоа на преземање на сигурносни, превентивни мерки:

Прво ниво: ги вклучува сите мерки кои се преземаат во одржувањето на опремата и инсталациите, заради сигурно користење на опасни материјали во технолошките процеси и одбегнување на технолошки катастрофи.

Второ ниво: се однесува на сите мерки кои треба да обезбедат ограничување на емисијата како последица од пожар, експлозија или ослободување на хемикалии, што може да се случи во околности на поголеми индустриски accidente.

Трето ниво: вклучува мерки кои се преземаат за заштита на животната средина во смисла на ограничување на ефектите од емисија на опасни материји, или последици од пожар и експлозии.

При изработката на плановите од пониско ниво треба да се има предвид следното:

- Потребата од оформување на системот на евиденција и анализа на технолошките accidente, компатибилен на системот MAPC на Европската унија, како база за евиденција на опасни материјали, присутни во технолошките постројки и можни причини на катастрофи.
- Потребата од предвидување на превентивни мерки од страна на стопанските субјекти за спречување на технолошки катастрофи, базирани врз анализата на однесувањето на исти или слични постројки.
- Изработка на соодветни планови и програми за заштита на населението и едукација и тренинг на персоналот во случај на евентуална техничка катастрофа.

Насоки за потребата од спроведување на Стратегиска оценка на влијанието врз животната средина

Во процесот за проценка на влијанието на плановите, стратегиите и програмите врз животната средина и врз здравјето на луѓето (Стратегиска оценка на влијанието врз животната средина-СОВЖС), покрај проценката на влијанијата се предвидуваат и мерки кои имаат за цел заштита на животната средина од сите можни влијанија и тоа уште во процесот на планирање и донесување одлуки за одредени стратегии, планови и програми, т.е. плански документи. Преку навремено спроведување на постапката за СОВЖС се обезбедува идентификување на потенцијалните позитивни и негативни влијанија од реализацијата на планскиот документ врз животната средина, а исто така се дефинираат и алтернативи и можни мерки за спречување, намалување и ублажување на негативните влијанија врз сите елементи на животната средина.

СОВЖС се подготвува во согласност со националната легислатива и одредбите од друга релевантна меѓународна легислатива, која е инкорпорирана во националната, во форма на законски и подзаконски акти и Конвенции, кои се ратификувани од страна на РСМ со посебни закони.

Целта на СОВЖС постапката е да се процени дали планскиот документ е во согласност со поставените цели за животна средина на национално и меѓународно ниво. Целите на стратегиската оценка на влијанието врз животната средина се прикажани преку статусот на: населението, социо-економски развој, човековото

здравје, воздухот, климатските промени, водата, почвата, природното и културното наследство и материјалните добра.

Најдобро е процесот на стратeгиска оцена на влијанието на планскиот документ да се одвива паралелно со развојот на планскиот документ, со цел навремено да се земат во предвид целите на животната средина при дефинирање на целите на самиот плански документ.

Постапката за стратeгиска оцена на влијанието врз животната средина се спроведува во неколку фази, од кои првата е **Утврдување на потреба од спроведување на СОВЖС** (дали планскиот документ ќе има значителни влијанија врз животната средина) согласно со Уредбата за стратегиите, плановите и програмите, вклучувајќи ги и промените на тие стратегии, планови и програми, за кои задолжително се спроведува постапка за оцена на нивното влијание врз животната средина и врз животот и здравјето на луѓето. Оваа фаза претставува изготвување на Одлуката за спроведување или неспроведување на СОВЖС. Органот кој го подготвува планскиот документ е должен да донесе Одлука за спроведување или Одлука за не спроведување на стратeгиска оцена во која се образложени причините за спроведувањето, односно не спроведувањето согласно со критериумите врз основа на кои се определува дали еден плански документ би можел да има значително влијание врз животната средина и врз здравјето на луѓето.

Влијанијата, кои се претпоставува дека може да произлезат со изградбата на локален пат, може да се разгледуваат од аспект на негативни влијанија и од аспект на идни бенефиции, односно позитивни влијанија, како и генерални мерки за заштита, намалување и ублажување на негативни влијанија се следните:

- Изградбата на локален пат во с.Габрово, КО Габрово, Општина Струмица, во рамките на предвидениот опфат, се очекува да предизвика позитивни импулси и ефекти врз целото непосредно опкружување од аспект на повисока организација, инфраструктурна опременост и уреденост на просторот, социо-економски развој.
- Со изградба на локален пат во с.Габрово, КО Габрово, Општина Струмица ќе има и негативни влијанија врз животната средина, во текот на подготвителните активности заради реализацијата на земјените работи и употреба на градежна механизација. Влијанијата што ќе се јават во фаза на градба (емисии на штетни материји во воздухот, можни штетни влијанија врз почвата (директни и индиректни), емисии на бучава, отпад и влијанија врз флората и фауната), ќе бидат локални и со ограничен временски рок.
- Влијанијата кои ќе се јават во фазата на експлоатација се нарушување на квалитетот на воздухот, водите и почвата како резултат на емисија на загадувачки материји, зголемени нивоа на бучава и вибрации и несоодветно управување со отпадот. Мерки за заштита од овие влијанија се наведени во секторската област: заштита на животната средина.
- Неопходно е воспоставување и почитување на ефикасна контрола на користењето и уредувањето на земјиштето и утврдување на нормите и стандардите за градба. Меѓу приоритетните определби на Просторниот план е заштитата на земјоделското земјиште, а особено стриктното ограничување

на трансформацијата на земјиштето од I-IV бонитетна класа за неземјоделско користење, како и зачувување на квалитетот и природната плодност на земјиштето.

- Предметниот опфат нема конфликт со постојните и планирани енергетски водови, радиокомуникациски и кабелски електронско комуникациски мрежи.
- Мал дел од предметната траса за изградба на локален пат во с.Габрово, КО Габрово, Општина Струмица, навлегува во заштитен споменик на природата Моноспитовско Блато. Мерки и режим за заштита на просторот на кој се наоѓа предметната траса се наведени во секторската област: заштита на природно наследство.
- Во делот за заштита на културното наследство, културното наследство е наведено на ниво на катастарска општина, поради што при изработка на документацијата потребно е да се утврди дали на предметната локација има културно наследство и во таа смисла да се применат соодветните плански мерки за заштита на истото и да се постапи во согласност со постоечката законска регулатива.
- За предметниот простор не постои можност за појава на прекугранични влијанија, ниту во фазата на градба, ниту во фазата на експлоатација, поради доволната оддалеченост на предвидениот опфат од границите на Државата.
- Мерки за ублажување на негативните влијанија од евентуални несреќи и хаварии се наведени во секторската област: Заштита од воени разурнувања, природни и техничко-технолошки катастрофи.

При донесувањето на Одлука за спроведување или Одлука за не спроведување на стратегиска оцена за предметната документација за изградба на локален пат во с.Габрово, КО Габрово, Општина Струмица, задолжително да се земат во предвид претходно наведените забелешки, како и забелешките од секторските области опфатени со Просторниот план на Република Македонија.

Усогласување на предметната документација со Просторниот план

Сите активности во просторот треба да се усогласат со насоките на Просторниот план на државата, особено значителните и оние кои се однесуваат на планирањето и изградбата на:

- државните инфраструктурни системи (патишта, железници, воздушен сообраќај, телекомуникации);
- енергетските системи, енерговоди и поголеми водостопански системи;
- градежните објекти важни за Државата;
- капацитетите на туристичката понуда;
- стопанските комплекси и оние кои се однесуваат на поголеми концентрации (слободни економски зони);
- капацитетите за користење на природните ресурси.

Просторните планови на регионите и подрачјата од посебен интерес и урбанистичките планови се усогласуваат со Просторниот план на Републиката, особено во однос на следните елементи:

- намената и користењето на површините;
- мрежата на инфраструктура;
- мрежата на населби;
- заштитата на животната средина.

Насоките на Просторниот план на Републиката во однос на намената и користењето на површините се однесуваат на заложбата при изработката на урбанистичките планови, површините за сите урбани содржини треба да се бараат исклучиво на површини од послаби бонитетни класи (над IV категорија).

Посебни мерки и активности за остварување на рационалното користење и заштита на просторот, како и посебни интереси на просторниот развој се:

- Обезбедување на спроведување на постојните закони и прописи со кои се заштитува просторот, ресурсите и националното богатство и се организира и уредува просторот со цел за вкупен развој.
- Рационално користење на подрачјата за градба и пивно проширување или формирањето на нови врз база на критериумите за изготвување на соодветна планска документација.
- Насоките и критериумите за уредување на просторот надвор од градежните подрачја треба да се утврдат со помош на стручни основи и упатствата од ресорите на земјоделството, водостопанството, шумарството и заштитата на животната средина.
- Создавање на услови за лоцирање на мали стопански единици

ЗАКЛУЧНИ СОГЛЕДУВАЊА

Условите за планирање на просторот се наменети за изградба на локален пат во с.Габрово, КО Габрово, Општина Струмица. Должината на локалниот пат за којшто се издаваат Условите за планирање на просторот изнесува 626,93 m.

Видот на планската документација да се усогласи со Законот за урбанистичко планирање и Правилникот за урбанистичко планирање.

При изработка на предметната документација, треба да се земат во предвид горенаведените забелешки и следните поединечни заклучни согледувања од секторските области опфатени со Просторниот план на Република Македонија:

Економски основи на просторниот развој

- Развојот на инфраструктурните системи претставува значајна детерминанта на идниот економски развој. Унапредувањето и развојот на патната инфраструктура влијае врз просторната дистрибуција и алокација на одредени производни и услужни дејности.
- Изградбата на локален пат во с.Габрово, КО Габрово, Општина Струмица, позитивно ќе влијае на подобрување на сообраќајните услови за обавување на производните и услужни активности на ова подрачје.

Заштита на земјоделско земјиште

- Согласно Просторниот план на Република Македонија просторот на Републиката е поделен во 6 земјоделско стопански реони и 54 микрореони. Предметната локација припаѓа на Медитерански или Повардарски земјоделско стопански реон поделен на Јужно медитерански со 2 микрореони и Централно-медитерански со 10 микрореони.
- При изработка на предметната документација, неопходно е воспоставување и почитување на ефикасна контрола на користењето и уредување на нормите и стандарди за градба. Меѓу приоритетните определби на Просторниот план е заштитата на земјоделското земјиште, а особено стриктното ограничување на трансформацијата на земјиштето од I-IV бонитетна класа за неземјоделско користење, како и зачувување на квалитетот и природната плодност на земјиштето.

Водостопанство и водостопанска инфраструктура

- Трасата на патот минува преку коритото на времен водотек (слив на Младински канал). При изработката на документацијата за патот, да се предвидат мерки со кои ќе обезбеди заштита на просторот од негативни последици при појава на големи води, да се избегне деградирање на просторот, уништување на вегетацијата, менување на пејсажот и сл.

- За наводнување на обработливите површини во ВП „Струмичко Радовишко“ изградени се системи за наводнување кои покриваат површина од 18.432 ha, а се предвидува проширување за нови 8.300 ha. При изработката на документацијата да се утврди местоположба на постоечката и планираната инфраструктура за наводнување и соодветно на тоа да се предвидат мерки за нивна заштита и непречено функционирање согласно законската регулатива.

Енергетика и енергетска инфраструктура

- Локацијата за изградба на локален пат во с.Габрово, КО Габрово, Општина Струмица, нема конфликт со постојните и планирани енергетски водови.
- За електросенергетските корисници потребно е да обезбеди сигурно и непрекинато снабдување со електрична енергија со напон кој ќе биде во дозволените граници.

Урбанизација и систем на населби

- Реализацијата на локален пат во с.Габрово, КО Габрово, Општина Струмица, би требало да предизвика позитивни импулси и ефекти врз целото непосредно окружување од аспект на повисока организација, инфраструктурна опременост и уреденост на просторот со максимално почитување и вградување на нормативите и стандарди за заштита на животната средина.

Домување

- Реализацијата на локален пат во с.Габрово, КО Габрово, Општина Струмица, ќе овозможи поквалитетен стандард на домување во населбата од непосредната околина преку подобрување на инфраструктурна опременост (сообраќајна) во овој дел на регионот.
- При изградба на трасата доколку поминува во непосредна близина на локации со намена домување да се почитува заштитниот појас на патот согласно важечката законска регулатива.

Јавни функции

- На предложената траса за изградба на локален пат во с.Габрово, КО Габрово, Општина Струмица, нема организација на јавни функции (образование, култура, здравство, спорт и рекреација), што значи дека се исклучени и можностите за било каков конфликт помеѓу два типа на функции.

Индустија

- Во наредниот период, индустриското производство се очекува да биде застапено во сите општини и да остварува растеж кој ќе придонесе за

зголемување на вработувањето, подобрување на условите за живеење на граѓаните на поширокиот простор на земјата.

- Со планскиот и организиран начин на ширењето на инфраструктурата и создавањето на други погодни услови за локација на производни капацитети во просторот околу општинските центри и во поширокиот рурален простор, се обезбедуваат основи врз кои може да се очекува во планскиот период да се остварува просторната разместеност на индустријата, преку моделот на концентрираната дисперзија.

Сообраќајна инфраструктура

- Според Просторниот план на Република Македонија **автопатската и магистрална патна мрежа** релевантна за предметниот простор е:
A4 (M-6) - (Граница со Косово-ГН Блаце-кретосница Стенковец-обиколница Скопје-Петровец-Миладиновци-Свети Николе-Штип-Радовиш-Струмица-гр.со Бугарија-ГН Ново Село).
- Релевантен регионален патен правец за предметната локација влегува во групата на **регионални патишта "P1"** и е со ознака:
P1402 - (Куклиш-врска со 1401-Банско-Ново Коњарево-врска со A4).
- При планирање да се почитува **Законот за јавни патишта** („Службен весник на Република Македонија” број: 84/08, 52/09, 114/09, 124/10, 23/11, 53/11, 44/12, 168/12, 163/13, 187/13, 39/14, 42/14, 166/14, 44/15, 116/15, 150/15, 31/16, 71/16, 163/16 и 174/21).
- При планирање да се почитува **заштитна зона на патот**, согласно **Законот за јавни патишта** („Службен весник на Република Македонија” број: 84/08, 52/09, 114/09, 124/10, 23/11, 53/11, 44/12, 168/12, 163/13, 187/13, 39/14, 42/14, 166/14, 44/15, 116/15, 150/15, 31/16, 71/16, 163/16, 174/21).

Радиокомуникациска и кабелска електронско комуникациска мрежа:

- Трасата за изградба на локален пат во с.Габрово, КО Габрово, Општина Струмица, нема конфликт со постојните и планирани радиокомуникациски и кабелски електронско комуникациски мрежи.
- Преку кабелските електронски комуникациски мрежи, на крајните корисници треба да им се обезбеди сигурен пренос на јавни електронски комуникациски услуги со задоволување на одредени општи и посебни услови за квалитет, во согласност со Законот за електронските комуникации и препораките за обезбедување на одредено ниво на квалитет на пренос.

Заштита на животна средина

- Со цел да се обезбеди заштита и унапредување на животната средина на предметниот простор за изградба на локален пат во с.Габрово, КО Габрово, Општина Струмица, потребно е да се почитуваат одредбите

пропишани во законската регулатива од областа на заштита на животната средина и подзаконските акти донесени врз нивна основа.

- Да се внимава да не дојде до искористување на земјиштето на начин и обем со кој би се загрозиле неговите природни вредности.
- Потенцијалната ерозија на земјиштето треба да се спречи со што е можно побрзо завршување на земјените активности, покривање на околниот терен со вегетација и ограднувања на нагибите.
- Озеленување на површините во непосредна близина на трасата (со автохтони видови), со цел да се добие разновиден и богат пејзаж во една просторно - естетска и функционална целина.
- Да се превземат активности за намалување на бучавата и вибрациите од опремата, со цел да се избегнат негативните ефекти од бучавата и да се почитуваат пропишаните гранични вредности за дозволено ниво на бучава во животната средина.
- Помошните и пратечките градежни објекти (магадински објекти за материјали, алати и гориво, и други помошни објекти), кои ќе се користат во фазата на изградба, треба да бидат лоцирани на поголеми растојанија од коритата на водотеците и површините под шуми, квалитетни земјоделски површини, населени места и заштитено и предложено за заштита природно наследство.
- Да се следи и контролира присуството на загадувачки материји во воздухот со цел да се одржи квалитетот на воздухот во граници на дозволените нивоа на емисии.
- Организирано управување со отпадот со цел да се минимизира негативното влијание врз животната средина, животот и здравјето на луѓето.
- Создавачот и/или поседувачот на отпадни материји и емисии ги сноси сите трошоци за санација на евентуално предизвиканите нарушувања во животната средина.
- Да се избегне губење, модификација и фрагментација на живеалишта и прекумерно искористување на природните богатства, со цел да се намалат или целосно елиминираат негативните последици врз стабилноста на екосистемите.

Заштита на природно наследство

- Согласно Студијата за заштита на природното наследство, изработена за потребите на Просторниот план на Република Македонија, мал дел од предметната траса за изградба на локален пат во с.Габрово, КО Габрово, Општина Струмица, навлегува во заштитен споменик на природата Моноспитовско Блато.
- Неопходно е да се внимава да не дојде до нарушување на биолошката и пределската разновидност на подрачјето, и да се почитуваат одредбите пропишани во Законот за заштита на природата („Службен весник на Република Македонија" број 67/04, 14/06, 84/07, 35/10, 47/11, 148/11, 59/12,

13/13, 163/13, 41/14, 146/15, 39/16, 63/16, 113/18 и 151/21), подзаконските акти донесени врз основа на овој закон, како и заштитната категорија и режимот за заштита, согласно валоризацијата дадена во Студијата за заштита на природното наследство, изработена за потребите на Просторниот план на Република Македонија.

- Доколку при изработка на документацијата за предметниот простор или при уредување на просторот се дојде до одредени нови сознанија за природно наследство кое би можело да биде загрозувано со урбанизацијата на овој простор, потребно е да се предвидат соодветни мерки за заштита на природното наследство согласно Законот за заштита на природата.

Заштита на културно наследство

- Согласно податоците од Експертниот елаборат за заштита на културното наследство и Археолошката карта на Република Македонија², на подрачјето на катастарската општина Габрово има евидентирани недвижни споменици на културата и археолошки локалитети.
- При изработка на документацијата од пониско ниво да се утврди точната локација на евидентираното и регистрираното културно наследство и во таа смисла да се применат соодветните плански мерки за заштита на истото.
- Доколку при изведување на земјаните работи се најде на археолошки артефакти, односно дојде до откривање на материјални остатоци со културно-историска вредност, потребно е да се постапи во согласност со постоечката законска регулатива (Закон за заштита културното наследство - „Службен весник на Република Македонија“ број 20/04, 115/07, 18/11, 148/11, 23/13, 137/13, 164/13, 38/14, 44/14, 199/14, 104/15, 154/15, 192/15, 39/16, 11/18, 20/19), односно веднаш да се запре со отпочнатите градежни активности и да се извести надлежната институција за заштита на културното наследство.

Развој на туризмот

- Предметната локација припаѓа на Струмичко-Радовишки туристички регион со утврдени 4 туристички зони и 12 туристички локалитети.
- Согласно поставките на Концептот и критериумите за развој и организација на туристичката дејност, за непречен развој на вкупната туристичка понуда на ова подрачје, се препорачува, при идната организација на стопанските дејности да се почитуваат критериумите за заштита и одржлив економски развој.

Заштита од несни разурнувања, природни и техничко-технолошки катастрофи

- Локацијата за која се наменети Условите за планирање на просторот за изградба на локален пат во с.Габрово, КО Габрово, Општина Струмица се наоѓа во простори погодни за слободни територии. Според тоа во

² МАНУ Скопје, 1996 г.



согласност со Законот за заштита и спасување, задолжително треба да се применуваат мерките за заштита и спасување.

- Задолжителна примена на мерки за заштита од пожар.
- **Анализираниот простор се наоѓа во подрачје каде се можни потреси со јачина до VIII степени по МКС, што наметнува задолжителна примена на нормативно-правна регулатива, со која се уредени постапките, условите и барањата за постигнување на технички конзистентен и економски одржлив степен на сеизмичка заштита, кај изградбата на новите објекти.**

Насоки за потребата од спроведување на Стратегиска оцена на влијанието врз животната средина

- При донесувањето на Одлука за спроведување или Одлука за не спроведување на стратегиска оцена за предметната документација за изградба на локален пат во с.Габрово, КО Габрово, Општина Струмица, задолжително да се земат во предвид насоките за потреба од спроведување на Стратегиска оцена на влијанието врз животната средина, како и забелешките и заклучоците од секторските области опфатени со Просторниот план на Република Македонија.

ИЗВОД ОД ПРОСТОРЕН ПЛАН НА РЕПУБЛИКА МАКЕДОНИЈА 2002 - 2020

 МИНИСТЕРСТВО ЗА ЖИВОТНА СРЕДИНА И ПРОСТОРНО ПЛАНИРАЊЕ
 АГЕНЦИЈА ЗА ПЛАНИРАЊЕ НА ПРОСТОРОТ

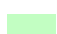








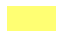


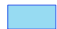

Сектор:
Синтезни карти

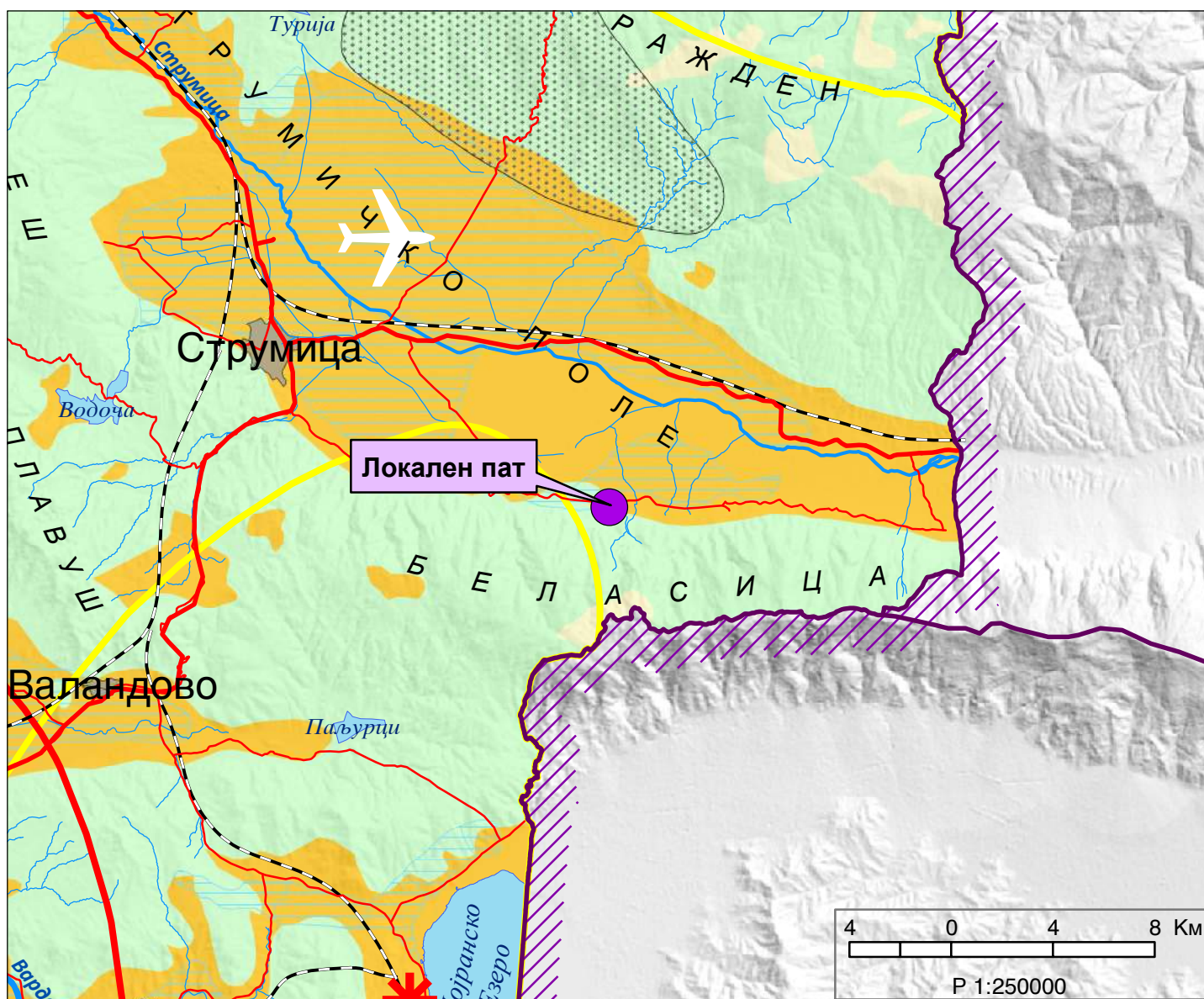
Тема:
Биланс на намена на површините

Користење на земјиштето

Карта бр. 20

Легенда:

 шуми и шумско земјиште	 зони за експлоат. на минерали	 автопат
 земјоделско земјиште	 туристички простори	 магистрален пат
 наводнувани површини	 транзитни коридори	 регионален пат
 високопланински пасишта	 туристички центри	 железничка мрежа
 акумулации		 воздухопловно пристаниште



ИЗВОД ОД ПРОСТОРЕН ПЛАН НА РЕПУБЛИКА МАКЕДОНИЈА 2002 - 2020

МИНИСТЕРСТВО ЗА ЖИВОТНА СРЕДИНА И ПРОСТОРНО ПЛАНИРАЊЕ

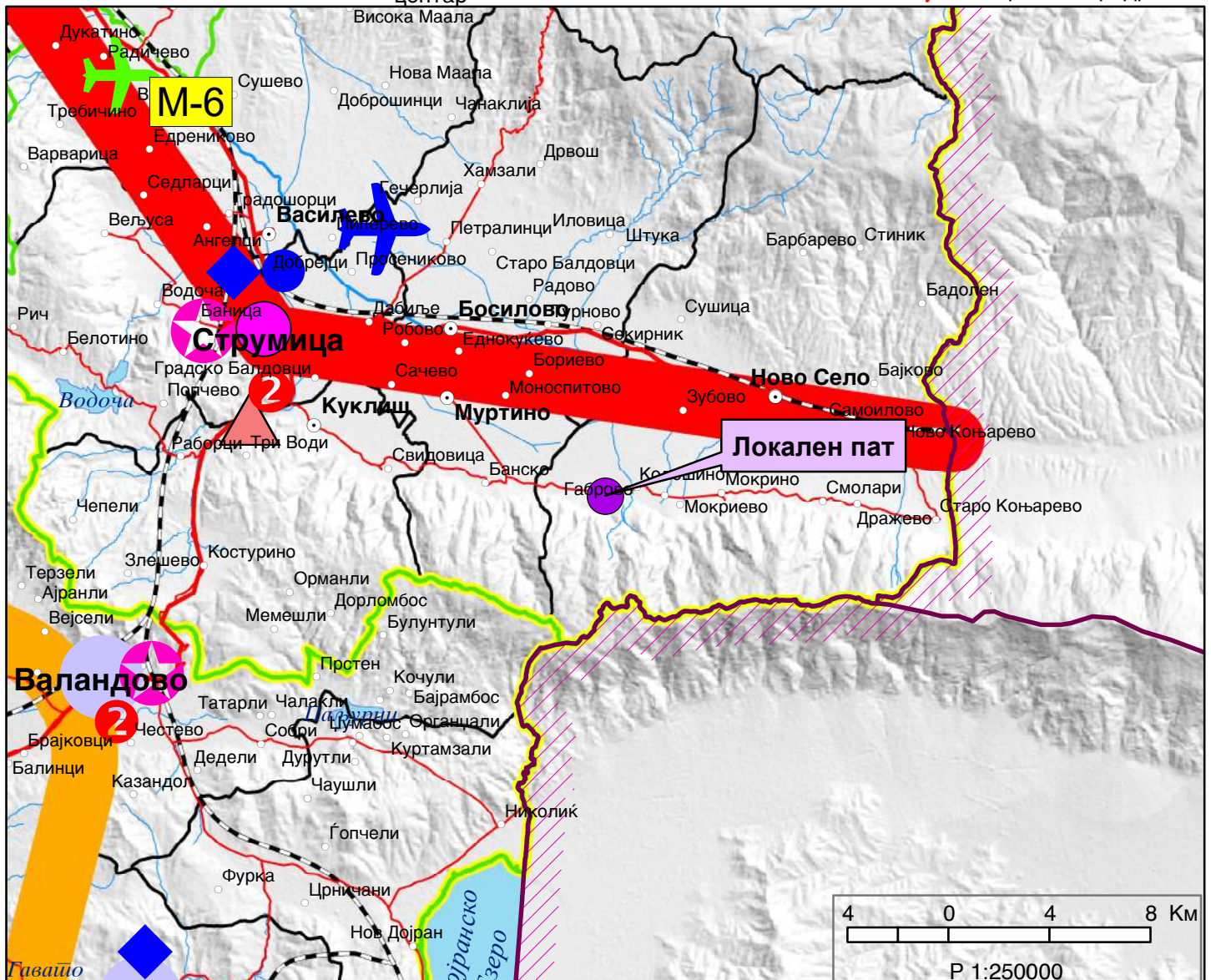
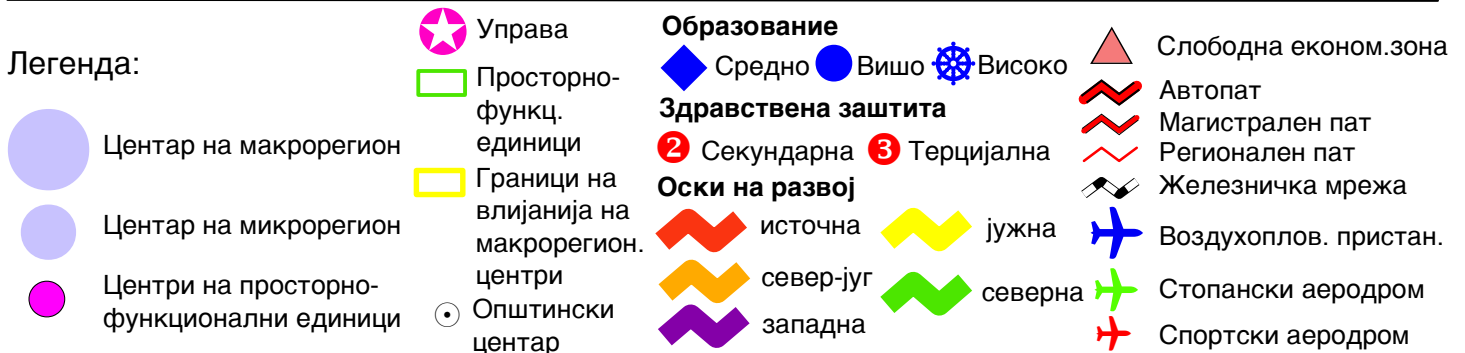
АГЕНЦИЈА ЗА ПЛАНИРАЊЕ НА ПРОСТОРОТ

Сектор:
Синтезни карти

Тема:
Просторно-функционална организација

Систем на населби и сообраќајна мрежа

Карта бр. 22



ИЗВОД ОД ПРОСТОРЕН ПЛАН НА РЕПУБЛИКА МАКЕДОНИЈА 2002 - 2020



МИНИСТЕРСТВО ЗА ЖИВОТНА СРЕДИНА И ПРОСТОРНО ПЛАНИРАЊЕ



АГЕНЦИЈА ЗА ПЛАНИРАЊЕ НА ПРОСТОРОТ

Сектор:

Синтезни карти

Тема:

Техничка инфраструктура

Водостопанска и енергетска инфраструктура

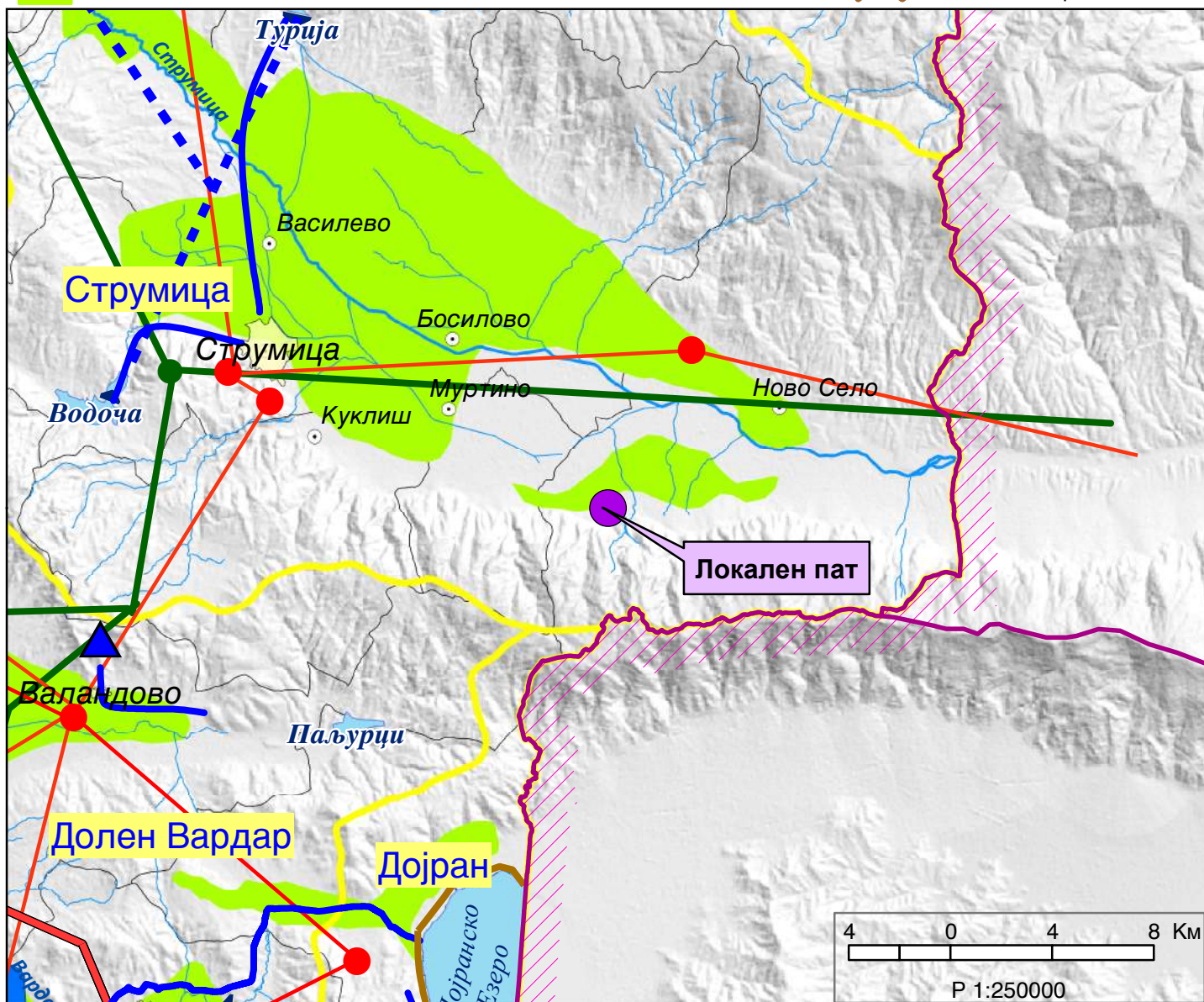
Карта бр. 23

Легенда:

- Изворишта
- Водоводен систем
- Регионален водост. систем
- Акумулации
- Акумулации по 2020г.
- Природни езера
- Наводнувани површини

- Водостопански подрачја
 - Термоелектрани
 - Хидроелектрани
- Далноводи
- 110 kV
 - 220 kV
 - 400 kV
- Трафостаници
- 110 kV
 - 220 kV
 - 400 kV

- Рафинерија
- Нафтовод
- Индустриски топлани
- Рудник на јаглен
- Брикетара
- Гасовод
- Регулациони станици
- Канализационен систем



ИЗВОД ОД ПРОСТОРЕН ПЛАН НА РЕПУБЛИКА МАКЕДОНИЈА 2002 - 2020

 МИНИСТЕРСТВО ЗА ЖИВОТНА СРЕДИНА И ПРОСТОРНО ПЛАНИРАЊЕ

 АГЕНЦИЈА ЗА ПЛАНИРАЊЕ НА ПРОСТОРОТ

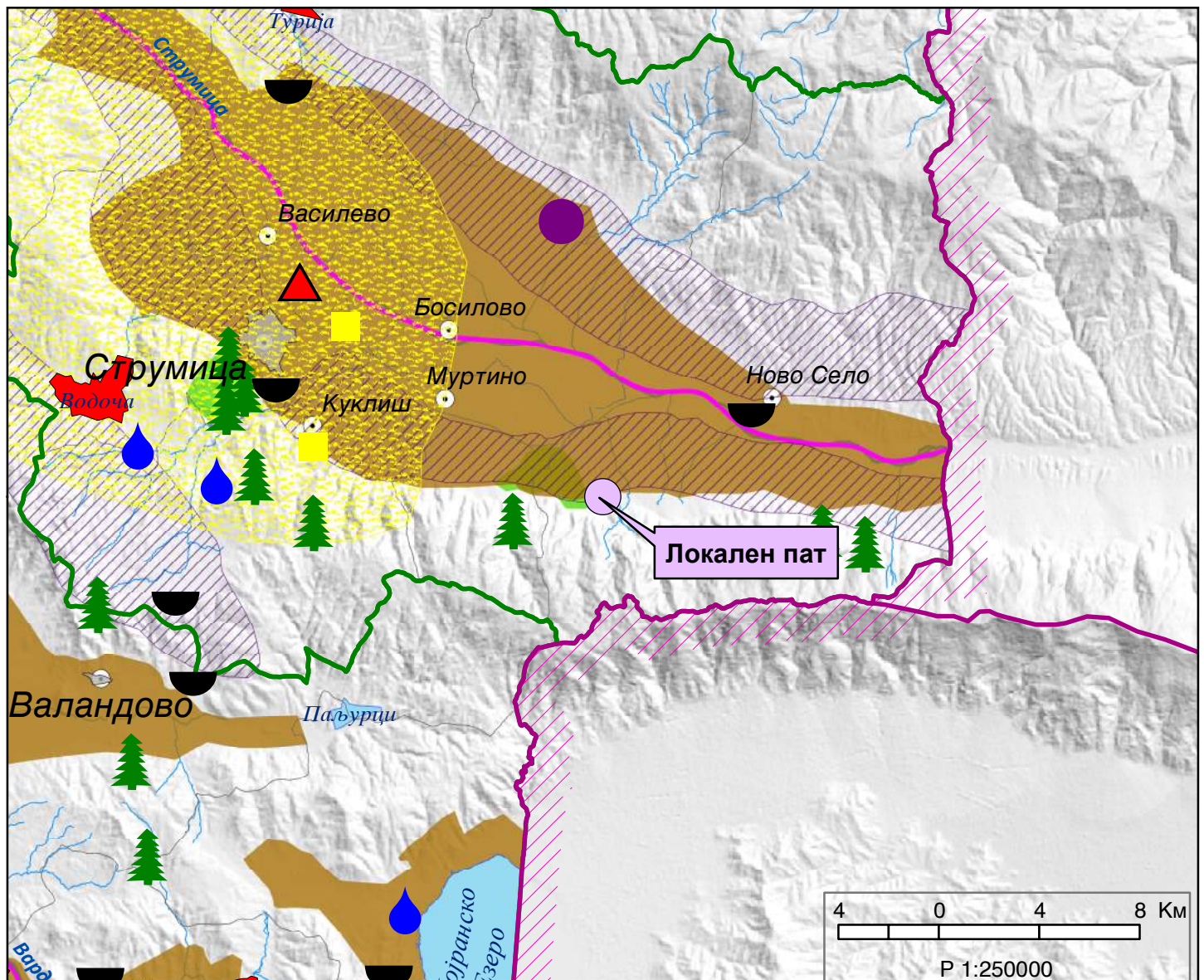
Сектор:
Синтезни карти

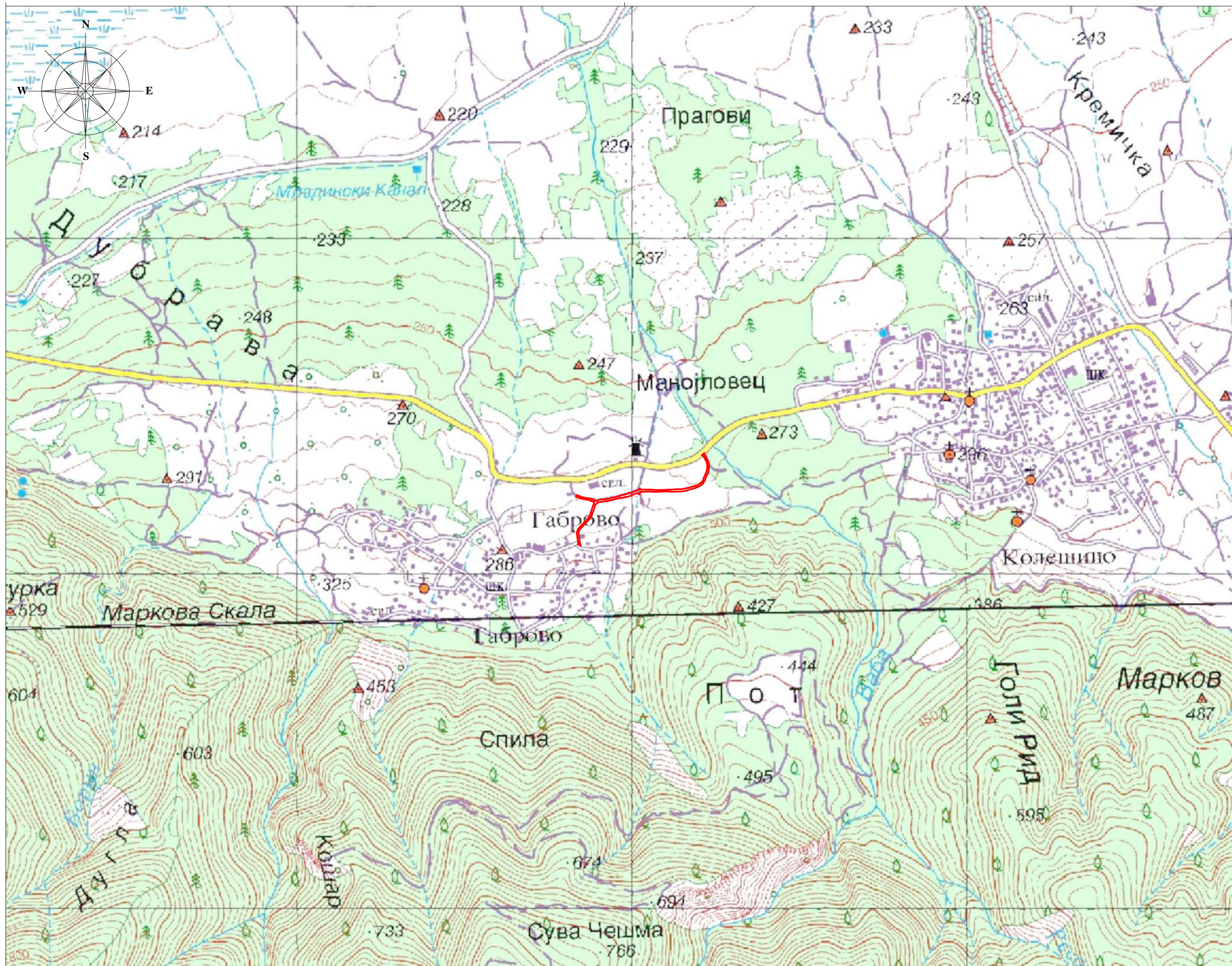
Тема:
Заштита на животната средина

Реонизација и категоризација на просторот за заштита Карта бр. 24

Легенда:

- | | | | | | |
|--|---|---|---|---|--|
|  | Граници на региони за управување со животната средина |  | Заштита на акумулации и реки за водозафати |  | Поволни хидрогеолошки средини за лоцирање на депонии |
|  | Заштита на простори со природни вредности |  | Рекултивација на деградирани простори |  | Споменичко подрачје |
|  | Рекултивација на деград. простори |  | Заштита на земјоделско земјиште |  | Археолошки локалитети |
|  | Управување со загад. на воздух и вода |  | Заштита на шуми |  | Споменички целини |
|  | Заштита на реки со нарушен квалитет |  | Поволни подрачја за лоцирање регионални санитарни депонии | | |





~~Визура~~ СТРУМИЦА

ПЛАНСКА ПРОГРАМА ЗА ИЗРАБОТКА НА УРБАНИСТИЧКИ ПРОЕКТ ЗА
 ВОН ОПФАТ НА УРБАНИСТИЧКИ ПЛАН, ЛОКАЛЕН ПАТ ВО С. ГАБРОВО, КО ГАБРОВО
 ОПШТИНА СТРУМИЦА

M=1:10000

ЛЕГЕНДА




----- Граница на плански опфат надвор од УПС

ИЗГОТВУВАЧ НА ПЛАНОТ	Визура СТРУМИЦА ДРУШТВО ЗА ПРОЕКТИРАЊЕ „ВИЗУРА“ ДООЕЛ СТРУМИЦА <small>ул. „Ленинов“ бр. 15 Струмица</small>		т.бр. 2383/22
Носител на изработката на планот :	АЛЕКСАНДРА ЕДРОВСКА дипл. инж. арх. Лиценца бр. 0.0031	Вид на документација:	ПЛАНСКА ПРОГРАМА
Вид на план:	ПЛАНСКА ПРОГРАМА ЗА ИЗРАБОТКА НА УРБАНИСТИЧКИ ПРОЕКТ ЗА ВОН ОПФАТ НА УРБАНИСТИЧКИ ПЛАН, ЛОКАЛЕН ПАТ ВО С. ГАБРОВО, КО ГАБРОВО, ОПШТИНА СТРУМИЦА	Одобрува:	Градоначалник на ОПШТИНА СТРУМИЦА
		Цртеж:	СИТУАЦИЈА СО ПОШИРОКО ОПКРУЖУВАЊЕ
Дата на изработката:	Мај 2022	Мерка: 1:10000	Број на листот 1

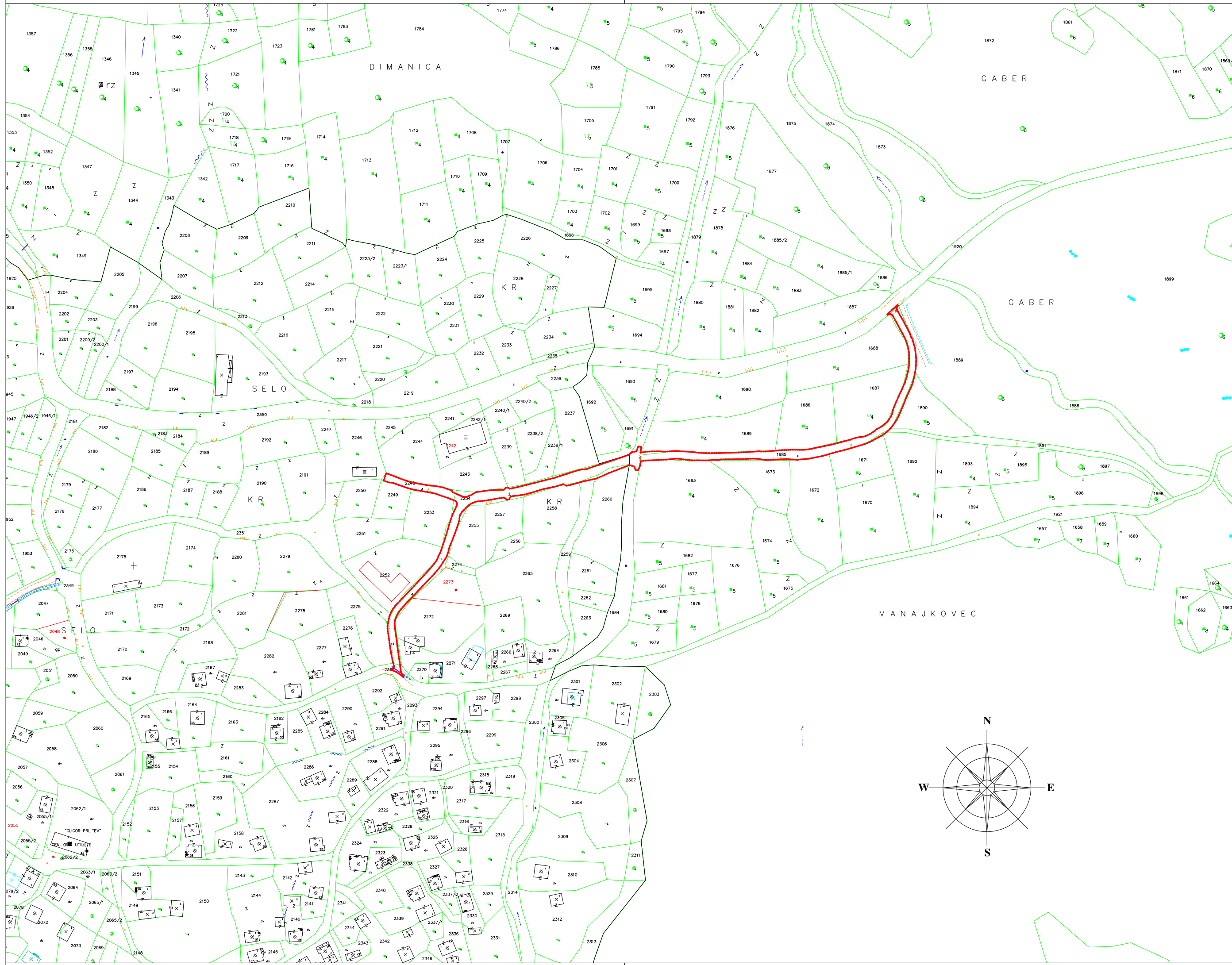
**ПЛАНСКА ПРОГРАМА ЗА ИЗРАБОТКА НА УРБАНИСТИЧКИ ПРОЕКТ ЗА
ВОН ОПФАТ НА УРБАНИСТИЧКИ ПЛАН, ЛОКАЛЕН ПАТ ВО С. ГАБРОВО, КО ГАБРОВО
ОПШТИНА СТРУМИЦА**


M=1:2500

LEGENDA:

	Граница на плански опфат надвор од УПС
	Граница на катастарка општина
	Граница на катастарска парцела

Површина на плански опфат
- Надвор од УПС: 3.768,11 м²



ИЗГОТВУВАЧ НА ПЛАНОТ	 ДРУШТВО ЗА ПРОЕКТИРАЊЕ „ВИЗУРА“ ДООЕЛ СТРУМИЦА <small>ул. „Ленинов“ бр. 15 Струмица</small>		т.бр. 2383/22
Носител на изработката на планот :	АЛЕКСАНДРА ЕДРОВСКА дипл. инж. арх. Лиценца бр. 0.0031	Вид на документација:	ПЛАНСКА ПРОГРАМА
Вид на план:	ПЛАНСКА ПРОГРАМА ЗА ИЗРАБОТКА НА УРБАНИСТИЧКИ ПРОЕКТ ЗА ВОН ОПФАТ НА УРБАНИСТИЧКИ ПЛАН, ЛОКАЛЕН ПАТ ВО С. ГАБРОВО, КО ГАБРОВО, ОПШТИНА СТРУМИЦА	Одобрува:	Градоначалник на ОПШТИНА СТРУМИЦА
		Цртеж:	АЖУРИРАНА ГЕОДЕТСКА ПОДЛОГА СО ПЛАНСКИ ОПФАТ
Дата на изработката:	Мај 2022	Мерка: 1:2500	Број на листот 2