



КОН ИДНИНАТА

со ефикасен транспорт и безбедни патишта



РЕПУБЛИКА НА СЕВЕРНА МАКЕДОНИЈА
МИНИСТЕРСТВО ЗА ТРАНСПОРТ И ВРСКИ

ПРОЕКТ ЗА ПОВРЗУВАЊЕ НА ЛОКАЛНИ ПАТИШТА



**КОНТРОЛНА ЛИСТА НА ПЛАН ЗА
УПРАВУВАЊЕ СО ЖИВОТНАТА СРЕДИНА И
СОЦИЈАЛНИТЕ АСПЕКТИ (ПУЖССА)**

Изведба на улица „23-ти Октомври“ -
Општина Струмица

Мај, 2024



КОН ИДНИНАТА

со ефикасен транспорт и безбедни патишта

Изработиле:

Софче Иванова - Координатор на проект

Томислав Андреев- Раководител на Одделенеие за заштита на животна средина

Прегледал:

Сашка Богданова Ајцева

Специјалист за животна средина и социјални аспекти

Единица за имплементација на Проект за поврзување на локални патишта



Содржина

1. Вовед	4
2. Еколошка категорија	4
3. Проектна локација	5
4. Потенцијални влијанија врз животната средина и социјалните аспекти	20
5. Цел на Контролна листа на ПУЖССА	20
6. Примена на Контролната листа на ПУЖССА	22
7. Механизам на поплаки	22
8. Следење и известување	25
9. Контролна листа на ПУЖССА за работите на Изведба	27

СЛИКИ

Слика 1 Локација на улица „23-ти Октомври“ во општина Струмица	7
Слика 2 Состојба на улица „23-ти Октомври“ за време на теренската посета на 08.02.2024	8
Слика 3 Локација на локалната улица во општина Струмица во однос на локациите на релевантните заштитени подрачја	8
Слика 4 Стара нефункционална рушевина од поранешна касарна на крајот од трасата на локацијата на проектот и дрво кое е во трасата и ќе се отстрани (расчистувањето на терен е прикажано во предмер пресметката во Основниот проект).....	9
Слика 5 Покрај трасата во непосредна близина има станбен комплекс од згради за колективно домување (комплекс Касарна) и детска градинка Виножито- Струмица.....	9
Слика 6 Трасата на улица 23 Октомври оди од левата страна покрај Атмосферски канал Св.Илијски порој	9
Слика 7 Мостот на св.Илијски порој покрај кој минува улицата 23 Октомври (што не е дел од овој проект).....	10
Слика 8 Вегетација на локацијата на проектот која треба да се отстрани.....	10
Слика 9 Локација на ЗРП „Моноспитово“ поврзана со локацијата на проектот.....	18
Слика 10 Локација на Емералд подрачјето „Беласица“ поврзана со локацијата на проектот.....	18
Слика 11 Локација на локалната улица во општина Струмица во однос на локациите на релевантните заштитени подрачја.....	19

ПРИЛОЗИ

ПРИЛОГ 1: Формулар за поднесување коментари	61
ПРИЛОГ 2: Образец за поплаки за целиот период на спроведување на проектот	62
Прилог 3:Решение за одобрување на елаборат за заштита на животна средина	64



КРАТЕНКИ

ЕиС	Еколошки и Социјални
ОВЖС	Оцена на влијанието на животната средина
ЕиС	Еколошка и социјална рамка
РУЖССП	Рамка за управување со животна средина и социјални прашања
ПУЖССА	План за управување со животна средина и социјални аспекти
ЕСС	Еколошки и социјални стандарди
ЕУ	Европска Унија
Зиб	Здравје и безбедност
ППЛП	Проект за поврзување на локални патишта
МЗЗПР	Македонско Здружение за заштита при работа
MSDS	Податоци за безбедност на материјалот
МТВ	Министерство за транспорт и врски
БЗР	Безбедност и здравје при работа
ЕИП	Единица за управување со проект
ЛЗО	Лична заштитна опрема
РМ	Република Македонија
РСМ	Република Северна Македонија
СБ	Светска Банка
СЗО	Светска Здравствена Организација

1. Вовед

Патната инфраструктура во Република Северна Македонија се состои од национални, регионални и локални патишта, од кои приближно 65% од вкупната должина на сите патишта отпаѓа на локални. Националните и регионалните патишта се под ингеренција на институциите и претпријатијата на национално ниво, додека за инфраструктурата на локални патишта надлежни се локалните власти.

Локалната патна мрежа е во лоша состојба, како резултат на незадоволителното одржување на патиштата заради недостигот на финансии, главно заради слабоста на инвестиции во секторот транспорт и дистрибуција и сл. Главна причина за лошата состојба на патиштата е тоа што секој регион на Република Северна Македонија управува со различни финансиски капацитети, поради што одредени региони немаат доволно финансиски средства за надградба/рехабилитација на постојните патишта што водат до болници, училишта и пазари, така што ова прашање носи и социјални проблеми.

За целите на Реконструкцијата и Рехабилитација на постојната локална патна инфраструктура (урбаните/руралните улици, регионалните и локалните патишта), пешачките патеки, уличното осветлување, одводнувањето и градењето на капацитетите на општинскиот персонал, инвестиција од 70 милиони евра обезбедени од Светската банка ќе биде реализирана преку Министерството за транспорт и врски по пат на спроведување на Проектот за поврзување на локалните патишта (ППЛП).

2. Еколошка категорија

За решавање на потенцијалните еколошки и социјални проблеми на Проектот, во Октомври 2019 година била изготвена Рамка за управување со животната средина и социјалните прашања (РУЖССП) (како дел од ППЛП на МТВ), од страна на Експертот за животна средина и социјални аспекти (ЕЖССА), што е во согласност со барањата на Светската банка. РУЖССП претставува алатка за Оцена и управување со еколошките и социјалните стандарди, што овозможува спроведување на длабинска анализа на еколошките и социјалните проблеми.

Прелиминарниот скрининг според класификацијата на ризик на Светска банка утврди две категории на ризик на под-проектите: значителен или умерен ризик, за кои треба да се подготват различни инструменти за должна анализа.

„Проектите со значителен ризик“ бараат ПУЖССА специфични за конкретната локација, кои треба да содржат информации специфични за локацијата, како и мерки на ублажување и план за следење.

„Проектите со умерен ризик“ бараат изготвување на Контролна листа на ПУЖССА, со која се утврдуваат потенцијалните можности за подобрување на животната средина и се препорачуваат мерки на превенција, сведување на минимум и ублажување на неповолните еколошки и социјални влијанија.



Табела 1 Еколошки скрининг за под-проектите на ППЛП

Видови проектни активности	Потребни документи за оцена на животната средина	Применливо во однос на:
1	Планови за управување со животната средина и социјалните прашања (ПУЖССА) за секоја поединечна надградба (под-проект)	Работи на надградба на локалните патишта (интервенции во тропот и структурата на патот, во дополние на замената на тротоарот, при што со работите на надградба ќе се интервенира заради зајакнување на тропот на патот и поставување нови тротоари).
2	Контролна листа на ПУЖССА	Реконструкција на постојните локални патишта/улицы (подобрување на состојбата на патот без менување на основните функционални карактеристики – менување на асфалтниот слој и негова замена со нов, крпење и други работи на средување на површината на патот, итн.)

3. Проектна локација

Проектните активности за изведба на улица „23-ти Октомври“ ќе се одвиваат во градот Струмица, во општината Струмица. Општината се наоѓа во југоисточниот дел на РСМ и на исток се граничи со општина Струмица, на југоисток со општина Ново Село, на запад со општина Конче, на југозапад со општина Валандово и на север со општина Василево. Согласно последниот попис на населението од 2021 година, населението во општина Струмица брои вкупно 49.955 жители.

Проектното подрачје каде што ќе се одвиваат проектните активности за изведба на локалната улица се протега на парцелите КП 8021, 8025, 8026/3, 8026/2, 1, 2, 7034/1, 8028, 7045, 7046, 7075/1, 7079/14, 6273, 6355/2, 1045/1, 1045/2 и др. во КО Струмица односно во согласот со Деталните урбанистички планови за Урбаните блокови бр. 35, 36, 37 38 и 41. Улицата ги поврзува горниот дел на градот односно од улица Стив Наумов до излезот на градот, скратувајќи го времето на превоз низ фреквентните улици во Струмица. Предвидено е улицата да има 2 одделени коловозни ленти кои се разделени со Св.Илиски канал, секоја со ширина од 2,75 улицата е со ширина на профил од (2,0+5,5+0,5+6+0,5+5,5+2,0) или вкупно 22 м. Проектна брзина на улицата ќе изнесува 40 km/h. Вкупната должина на улицата изнесува 2056 m. **Предмет на овој проект е изведба само на левата коловозна лента во должина од 2056 м и ширина од 7,5 м (2,0+5,5).**

Согласно Основниот проект и фотографиите кои беа фотографирани за време на теренската посета направена на 08.02.2024 год од страна на Консултантот за животна средина и социјални аспекти од ЕИП и Координаторот на проектот, на локацијата на улицата која ќе оди долж атмосферскиот канал Св. Илијски порој, кој ги дели двете коловозни ленти и е во средина на коловоз. Според моменталната ситуација трасата е делумно пробиена, околу 30% од трасата е пробиена некаде на средина на улицата поради работа на проектот за уредување на Св. Илијски порој. На трасата нема објекти за рушење освен расчистување на еден мал дел од веќе руиниран објект сопственост на општина Струмица која во минатото била дел од поранешната касарна. Објектот е прикажан на слика 4.

Постоечката состојба на локалната улица е прикажана на слика 2 и 3.

Оваа улица ги поврзува регионалниот пат R2432 и магистралниот пат A4 Радовиш-Струмица. Покрај целата должина на трасата се наоѓаат неколку станбени комплекси со колективни згради за домување. На крајот од трасата, во непосредна близина се наоѓаат канцеларии на Министерството за Внатрешни Работи односно СВР Струмица, нов станбен комплекс Касарна, станбен комплекс Жикол, повеќе трговски објекти, градските гробишта, објекти на ЈПКД Комуналец (Водовод), индустриски објекти и двата најголеми манастирски комплекси Вељуса и Водоча. Исто така непосредно до МВР се наоѓа и новата детска градинка Виножито (проект изграден со финансиска поддршка од Светска Банка) како и НВО комплекс Касарна кој се користи од страна на НВО здруженијата на граѓани во Струмица. Инаку станбените комплекси со згради за колективно домување се состои од повеќе од 40 станбени единици за колективно домување. Најблиску лоцираните објекти се наоѓаат на непосредно растојание долж трасата и истите нема да бидат засегнати од градежните активности бидејќи пристапот до објектите е овозможен од другата страна на улицата односно комуникацијата ќе се одвива непречно како и досега. На средина на трасата има четири моста од кои двата поголеми се мостовите кои го поврзуваат градот со населба Софилар која е една од поголемите градски населби во општината. Долж трасата има 10 раскрсници. Раскрсниците ќе се работат делумно односно ќе се изведуваат раскрсниците само на левиот коловоз.

Почетокот на трасата е спој со магистралниот пат A4, и исто така ќе го поврзува овој дел од градот со индустриската зона Север каде се наоѓаат најголемиот број на индустриски објекти во општина Струмица. Исто така на почетокот како и на крајот од улицата се наоѓа голем станбен комплекс Елком како и индустрискиот објект Грозд Струмица, еден од поголемите производствени објекти за алкохолни и безалкохолни пијалоци во регионот. На овој дел од градот во моментот на почетокот на локацијата се гради и големиот трговски комплекс Веро и Џамбо како и други деловни и станбени објекти.

За време на теренската посета, беше констатирано дека улицата ги поврзува двата најоддалечени дела на градот и во голема мера ќе допринесе за подобрување на сообраќајната комуникација во овој реон и растеретување на другите главни сообраќајници во градот кои се преоптеретени со сообраќај.

Навремени информации за реализација на проектот до индустриските, станбените, административните, трговските, образовните и другите капацитети лоцирани покрај улицата пред почетокот на работите за изведба ќе бидат обезбедени од страна на Општината, ЕИП, Надзорот и Изведувачот. Нема да има промена на сообраќајниот режим бидејќи улицата ќе биде ново изградена и по истата во моментот не се одвива сообраќај. При реализација на проектот нема да има негативно влијание врз секојдневни активности околу проектната локација, така да идентификуваните ризици и влијанија бидат минимизирани во согласност со одредбите во Контролната листа на ПУЖССА и ЕИС на Светската банка.

Согласно Основниот проект и посетата на локацијата, за време на проектните активности е предвидено да се сечат многу мал број на дрвја или да се оштетуваат корени. Дрвјата кои ќе се сечат се дадени на сликите 4 и 8. Детални информации и податоци за дрвјата кои се наоѓаат на планираната траса и треба да бидат исечени, ќе бидат прикажани во посебен План за ревегетација изготвен од општинските службеници. Покрај овие поголеми дрвја нема да се сечат други дрвја освен неколку мали грмушки покрај каналот. Општината односно јавното комунално претпријатие ЈПКД Комуналец согласно изготвениот/одобрен План за ревегетација ќе го уреди зелениот појас покрај улицата и ќе посади нови дрвја и други садници.

За проектот за Изведба на ул.23-ти Октомври - Струмица нема постапка за експроприација бидејќи трасата поминува низ земјиште кое е сопственост на Република Северна Македонија.

Во Предмер пресметката стои дека ќе има дислокација на огради. Оградите кои се изведени од безбедносен карактер и се во сопственост на општината ќе се заменат со нови од страна на општината. Оградите кои се на приватни сопственици и ги оградуваат дворовите, а истите се многу малку (на две три домаќинства) ќе бидат дислоцирани и ќе бидат компензирани на сопствениците од страна на општината. Општина Струмица ќе обезбеди Изјави за согласност од сопствениците на парцелите за кои ќе се изврши заменување на огради, и после извршената активност ќе достави Извештај за направеното кој ќе биде доставен до ЕИП.

Долж трасата има 7 дрвени бандери кои се сопственост на ЕВН и истите ќе ги дислоцира Изведувачот во соработка со ЕВН. Во однос на безбедноста во сообраќајот, моментално нема вертикална ниту хоризонтална сигнализација на проектната локација.



Слика 1- Локација на ул. 23 Октомври (лев коловоз) во општина Струмица

(извор: Google тар-црвена линија)



КОН ИДНИНАТА

со ефикасен транспорт и безбедни патишта



Слика 2- Почеток на проектната локација



Слика 3- Крај на проектната локација



Слика 4- Стара нефункционална рушевина од поранешна касарна на крајот од трасата на локацијата на проектот и дрво кое е во трасата и ќе се отстрани

(расчистувањето на терен е прикажано во предмер пресметката во Основниот проект)



Слика 5-Покрај трасата во непосредна близина има станбен комплекс од згради за колективно домување (комплекс Касарна) и детска градинка Виножито- Струмица



Слика 6- Трасата на улица 23 Октомври оди од левата страна покрај Атмосферски канал Св.Илијски порој



КОН ИДНИНАТА

со ефикасен транспорт и безбедни патишта



Слика 7 - Мостот на св.Илијски порој покрај кој минува улицата 23 Октомври (што не е дел од овој проект)



Слика 8- Вегетација на локацијата на проектот која треба да се отстрани

Овој проект припаѓа во поглавје XI – Инфраструктурни проекти, точка 1 – Рехабилитација на локални улици, поради што е потребно да се изработи Елаборат за заштита на животната средина. Елаборатот за заштита на животната средина за проектот е изработен во Октомври 2023 година. Решението за одобрување на Елаборат за заштита на животна средина е издадено од страна на Градоначалникот на Општина Струмица (број УП1 24-26 од 02.11.2023) прикажан во Прилог 4.

Детален опис на проектните активности дадени во Основниот проект за изведба и Сообраќајниот проект, е даден подолу во следниот текст.

Под-проектот за Изведба на локалната улица „23-ти Октомври“ ќе ги вклучува следните градежни активности:

Предмер за Изведба на ул „23-ти Октомври“ (должина на улица е 2056 m)

Количините и позициите наведени подолу се однесуваат само на левиот коловоз кој е предмет на овој проект. Ревидирана Предмер-Пресметка ќе биде доставена во прилог на техничката документација.

Припремни работи геодетски работи

- Одбележување и исколчување на трасата и геодетско следење на изградбата на улицата (2056м).
- Расчистување на трасата од постоечки објекти, жичани, бетонски и камени огради, шибје, дрвја и корења и транспорт на материјалот во депонија на растојание до 15 км (2056м).;
- Дислокација на дрвени бандери (7 бандери)

Земјени работи

- Машински ископ на хумус во широк откоп со дебелина на слој во просек 20 см, со утовар и транспорт на материјалот во депонија на растојание до 15 км. (18878 x 0.2)(3775,6m³);
- Ископ на земја 3 и 4 кат. во широк откоп со оформување на теренот према попречните профили, со утовар и транспорт на материјалот во депонија на растојание до 15 км(4521 m³).;
- Поравнување и набивање на подтлото (да се достават теренски испитувања за изработената позиција согласно важечките стандарди)-(18878 m²)
- Набавка, транспорт и вградување на насип од мешан шлунковит материјал со набивање до потребна збиеност (да се достават теренски испитувања за изработената позиција согласно важечките стандарди) - (4820 m²)
- Хумусирање на косини со претходно ископан хумусен материјал, d=20 sm. (1820 m²)

Горен строј

- Набавка, транспорт и вградување на тампонски слој од дробен камен со зрна Ф(0-63) мм во слој d_{min}=30 sm испод коловозна конструкција, со набивање до потребна збиеност (пред нанесување тампонскиот материјал да биде геомеханички испитан согласно важечките стандарди). (12316 x 0.3) (3694,8m³);
- Набавка, транспорт и вградување на тампонски слој од дробен камен со зрна Ф(0-63) мм во слој d_{min}=20 sm испод тротоар, со набивање до потребна збиеност (пред нанесување тампонскиот материјал да биде геомеханички испитан согласно важечките стандарди). (4262 x 0.2) (852,4, m³);
- Набавка, транспорт и вградување на горен носив слој од битуменизиран материјал БНС 16 во слој d=7 sm, во сè согласно важечките стандарди. (12316, m²);
- Набавка, транспорт и вградување на абечки слој АБ 11 во слој d = 4 sm, во сè согласно важечките стандарди. (12316, m²);



- Набавка, транспорт и вградување на бетонски рабници 18/24 см, МБ40, врз бетонска подлога 30 x 27 см.(2131м)
- Набавка, транспорт и вградување на тротоарски бетонски рабници 6/25 см, МБ40, на бетонска подлога 20 x 16 см. (2131м)
- Набавка, транспорт, поставување и валирање на ризла испод бехатон плочи кај тротоари, со дебелина $d=6.0$ см. (2131 x 2.0)-(4262 m^2).
- Набавка, транспорт и вградување на бехатон плочи $d=6.0$ см кај тротоари-(4262 m^2).

Одводнување

- Поставување на сливници (45 парчиња)

Објекти на траса

- Комплет изработка на уличен сливник (45 броја), составен од следните позици:
 - Армирано бетонска цевка Ф400/1000,
 - Подлога од песок и бетонска подлога со потребна арматура,
 - Решетка со светол отвор 400 x 400 мм класа на носивост D400,
 - Армирано бетонски прстен за решетка,
 - Приклучок во Св. Илиски порој со ПЕ цевка DN/OD160 mm, должина L=6-8 m и потребни фасонски елементи,
 - Неповратна клапна на излез -45 броја
 - Пробивање на отвор со постоечки бетонски ѕид на канал со дебелина 30 см и завршна обработка на продорот со еластичен кит.
- Комплет изработка на АБ потпорен ѕид (во сè према единечен предмер) 1 број

ХОРИЗОНТАЛНО РЕШЕНИЕ

Оската на улицата е водена според нормативите на ДУП и ГУП, а според истите нормативи е проектирана и нејзината ширина. Хоризонталните елементи се во рамките на важечките стандарди за проектирање при изградба на сообраќајници од овој ранг. Истите се дадени во ситуација, а податоци за нивната местоположба се прикажани нумерички, во текстуалниот прилог. Применетите хоризонтални елементи се во согласност со деталниот урбанистички план. Ширината на коловозот со каналот и двете ленти изнесува 22 м, а ширината на левата коловозна лента е 7,5 м (2,0+5,5), исто така согласно нормативите од деталниот урбанистички план. По должината на улицата “23-ти Октомври“ постојат три четирикраки крстосници на КМ 0+400, 0+890 и 1+240, пет трикраки крстосници на КМ 0+120, 1+575, 1+725, 1+805 и 1+920, како и почетна крстосница со магистралниот пат Струмица-Радовиш на КМ 0+000 и крајна крстосница со ул. Стив Наумов на КМ 2+056. За крстосниците изработени се ситуациони решенија со прикажани геометриски елементи и координати на карактеристични точки. Хоризонталното решение на улицата е прикажано на ситуација, во графичките прилози, во размер М 1:1000 каде се дадени и координати на осовински точки и темиња (прекршни точки), со дефинирани елементи на хоризонтални кривини. Во посебен текстуален прилог се дадени и список на координати на темиња и координати на попречни профили.

ВЕРТИКАЛНО РЕШЕНИЕ

Нивелетата на улицата е водена согласно деталниот урбанистички план, а во сè пратејќи го оптимално постојниот терен. Попречниот пад на коловозите е предвиден еднострано со величина 2,5% кон надворешната ивица на коловозот. Вертикалното решение на улицата е прикажано преку изработени надолжни профили со размер М 1:100/1000, а врз основа на истите е изработено вертикално (нивелационо) решение на комплетен коловоз со крстосници со интерполација на изохипси $e=2$ см (мајор 10 см) и е презентирано на ситуација М 1:500.

КОЛОВОЗНА КОНСТРУКЦИЈА

Коловозната конструкција е усвоена врз основа на барањата на Проектната задача и е со следната структура:

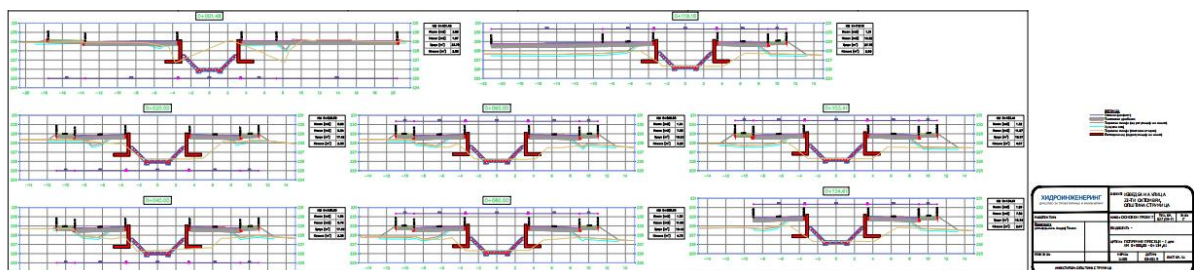
- Коловоз (Ленти за проширување)
 - Абечки слој од асфалт АБ 11С d=4,0 см
 - Горна носива подлога од асфалт БНС 16 d=7,0 см
 - Тампонски слој од дробен камен (0-60 мм) d=30,0 см

Врз основа на утврдените параметри во хоризонтално и вертикалното решение како и усвоената коловозна конструкција изработени се типски попречни пресеци во М = 1:50 и детали во М=1:10.

ПОПРЕЧНИ ПРЕСЕЦИ

Попречните пресеци се изработени во размер М = 1:100 и тоа врз основа на снимените природни попречни пресеци, параметрите дадени со хоризонталното и вертикалното решение, како и типските попречни пресеци со усвоената коловозна конструкција и детали. Со изработените попречни пресеци дефинирани се величините за изработка на таблицата за земјани маси.

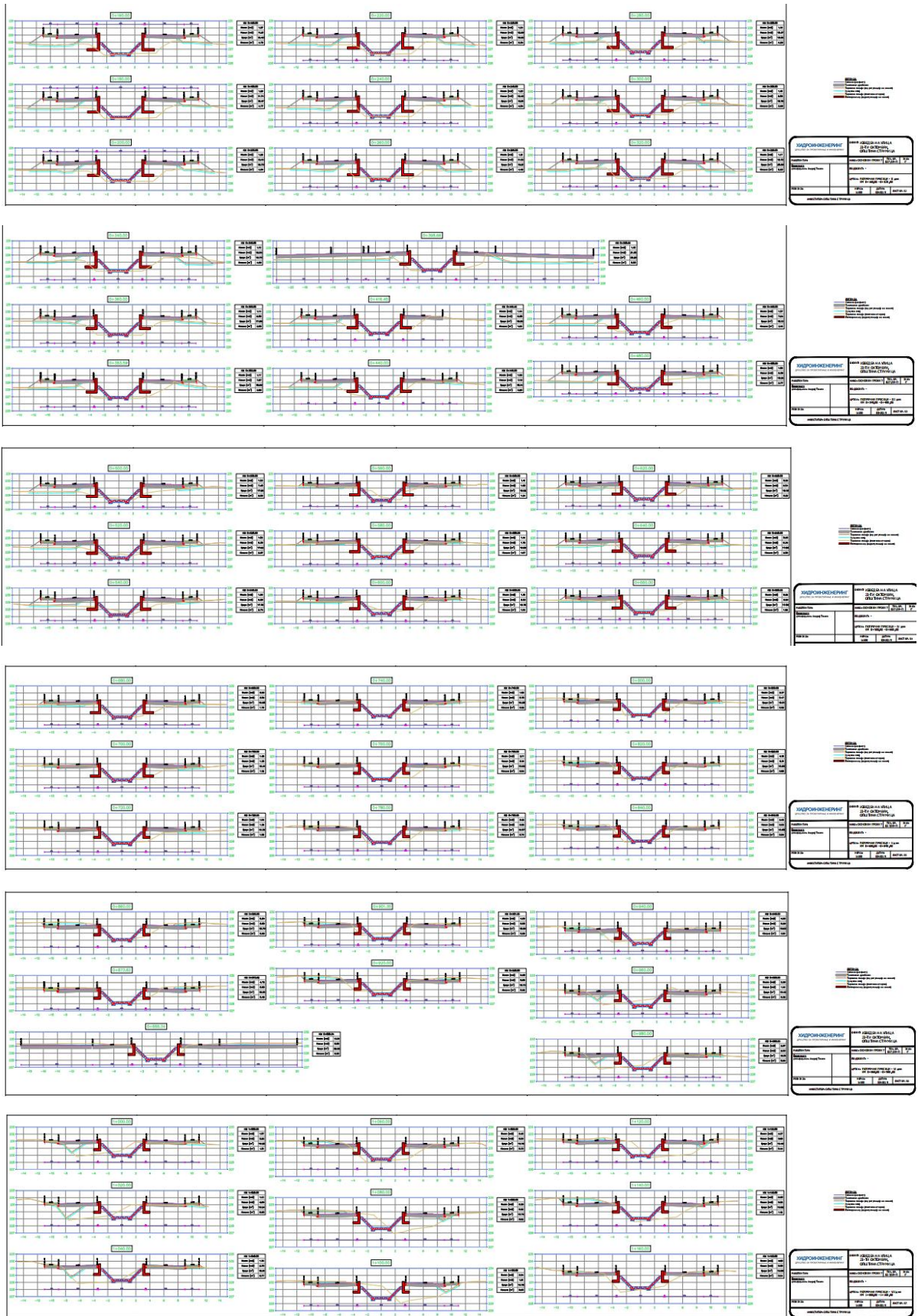
Подолу се дадени слики од попречните пресеци(1-13 дел):





КОН ИДНИНАТА

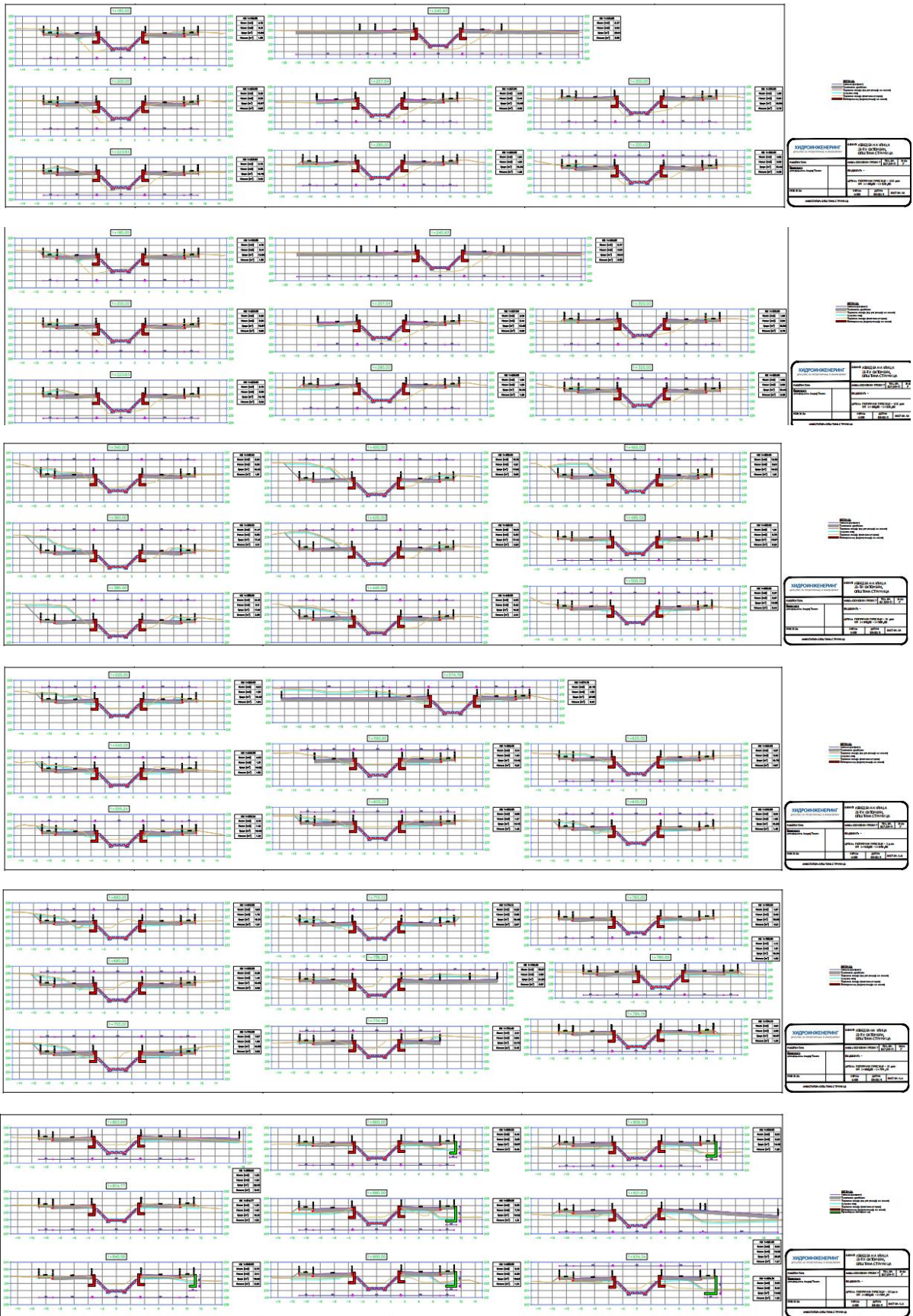
со ефикасен транспорт и безбедни патишта





КОН ИДНИНАТА

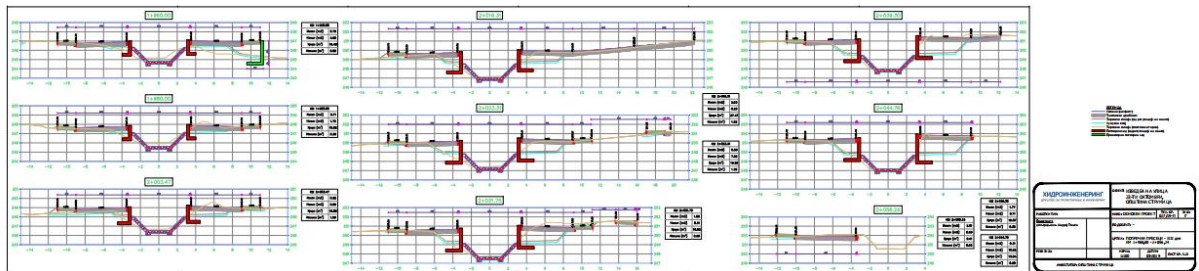
со ефикасен транспорт и безбедни патишта



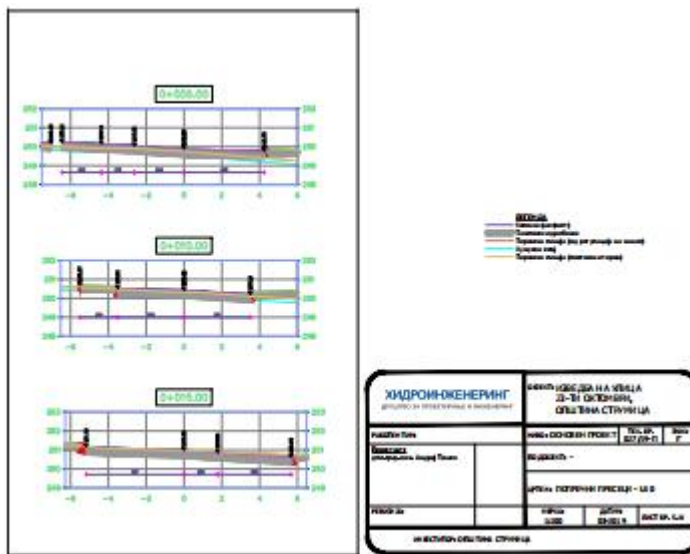


КОН ИДНИНАТА

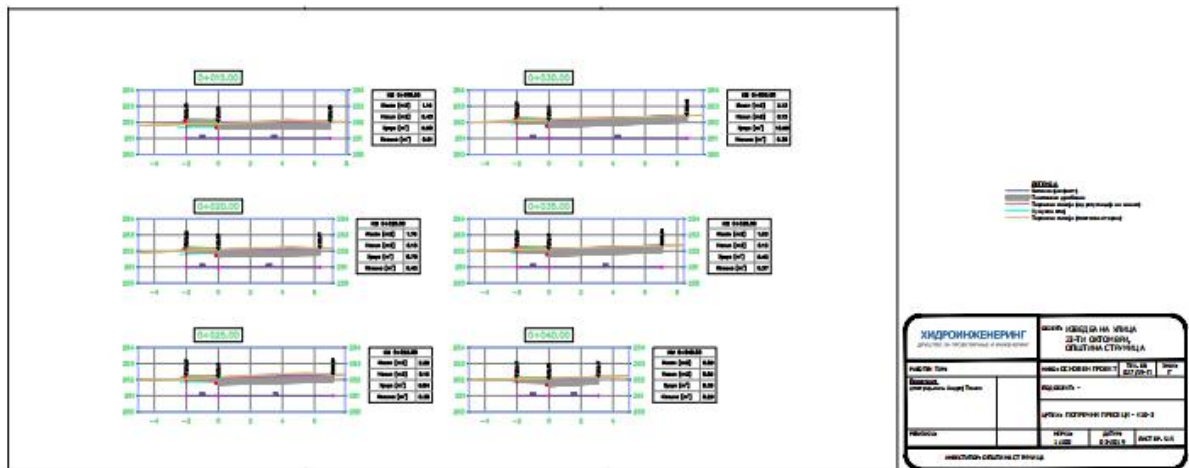
со ефикасен транспорт и безбедни патишта



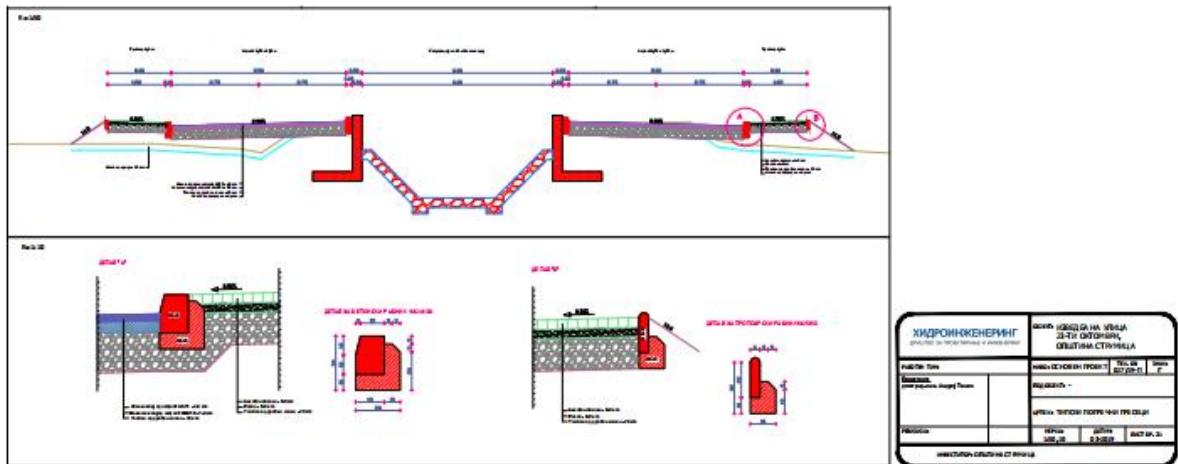
Подолу е дадена слика со попречен пресек на U10



Подолу е даден Попречни пресеци - K10-3

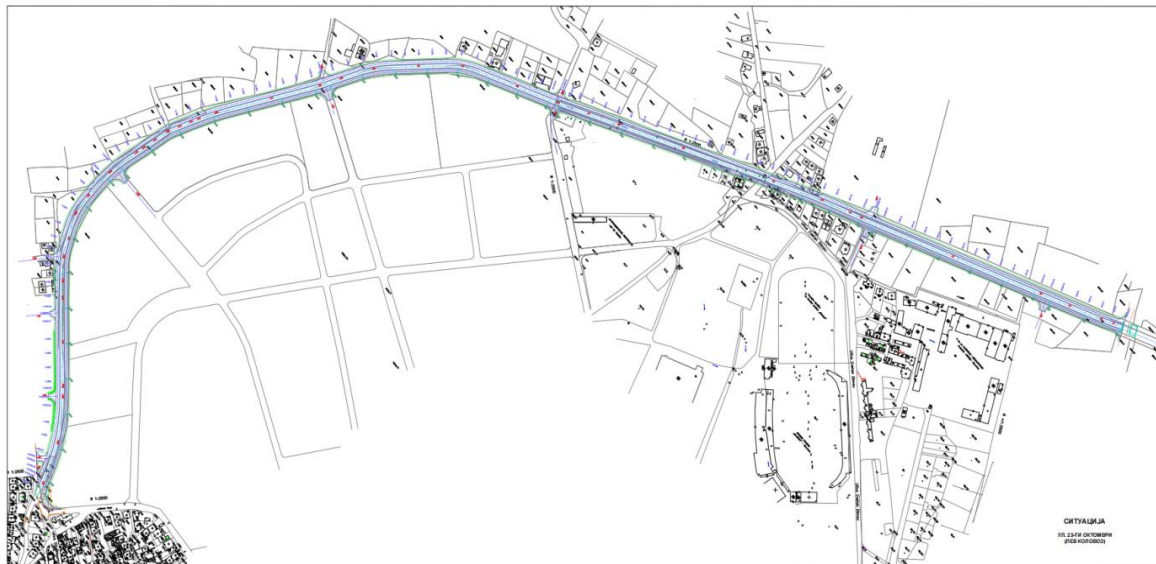


Подолу е дадена Слика на Типски попречни пресеци



ОДВОДНУВАЊЕ

Подолу е дадена слика - Ситуација со сливници



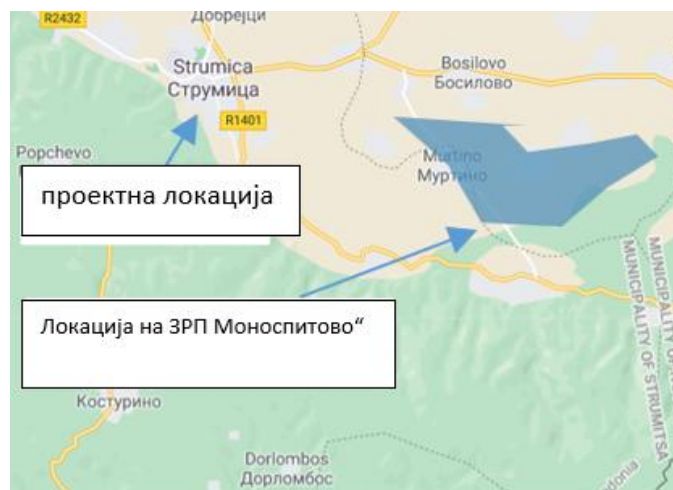
Одводнувањето на коловозната конструкција ќе се врши преку 45 улични сливници кои ќе се приклучат директно на каналот. Точната локација на сливниците е прикажана во ситуацијата погоре. Уличните сливници поради едностранит попречен наклон се поставуваат на надворешната страна од улицата, на растојание од околу 50 м. како и на сите крстосници. Сливниците се изведуваат од АБ цевки $\Phi 400/1000$ м, со лиено железна решетка 400×400 мм, класа D400. Приклучокот до атмосферскиот канал се изведува со ПЕ цевка DN/OD160 mm, а на излезната страна кај каналот треба да се вгради неповратна клапна. Дадените податоци се однесуваат за левиот коловоз.

За време на спроведувањето на проектот ќе се употребуваат следните материјали: бетон, асфалт, кршен камен, рабници, битуменски носив слој итн.

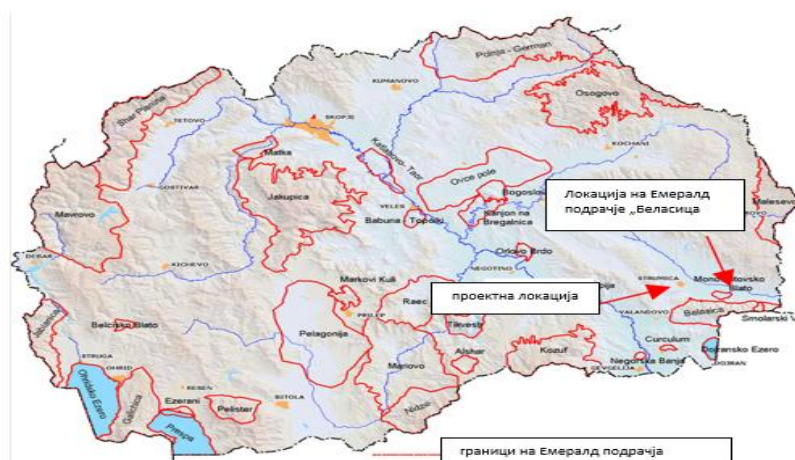


За да бидеме сигурни дека потенцијалните ризици за безбедноста на патиштата за учесниците во сообраќајот и за погодените заедници се спречени и ублажени, се спроведе Контрола на безбедноста на патиштата од независен квалификуван тим ревизори ангажиран од ЕИП. За спроведената Контрола на безбедноста на патиштата е изготвен формален Извештај во кој се презентирани утврдените пропусти и недостатоци во безбедноста на патиштата како и дадени се препораки за нивно отстранување или намалување на нивното негативно влијание врз безбедноста на сообраќајот. Мерките предложени од овој Извештај се прикажани во дел 2.2. Табелата со мерки за ублажување на влијанија врз животна средина и социјални аспекти.

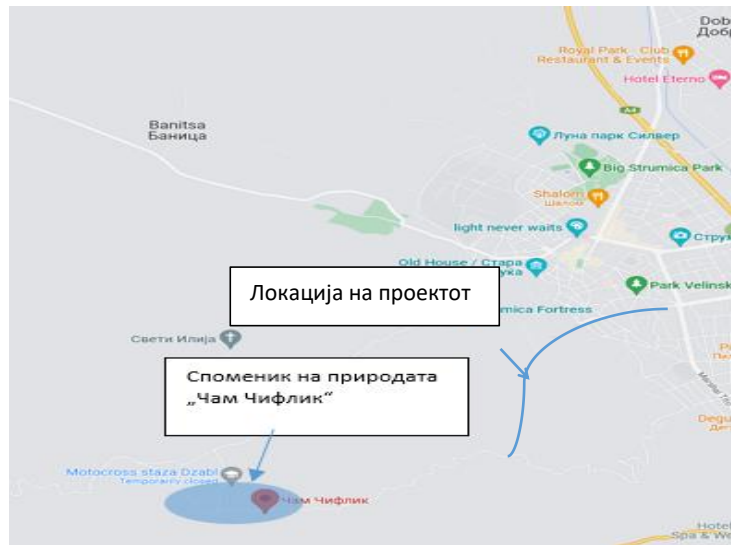
Во непосредна близина на проектната локација нема заштитени подрачја. Во пошироката околина на локацијата на проектот се наоѓаат следните заштитени подрачја: Споменик на природата „Чам Чифлик“ лоциран околу 1 km југозападно, Значајно растително подрачје „Моносипитово“ - се наоѓа на околу 7 km јужно; Емералд локалитет „Беласица“ – лоциран на 5 км јужно (слика 9 и 10).



Слика 9- Локација на ЗРП „Моноспитово“ поврзана со локацијата на проектот



Слика 10- Локација на Емералд подрачјето „Беласица“ поврзана со локацијата на проектот



Бројка 1

Слика 11- Локација на локалната улица во општина Струмица во однос на локациите на релевантните заштитени подрачја, Локација на Споменикот на природата „Чам Чифлик“ во однос на локацијата на проектот

На Сликите 9,10,11 е дадена проектната локација за изведба на локалната улица во општина Струмица, во однос на локациите на релевантните заштитени подрачја. Заради оддалеченоста на најблиските заштитени подрачја од проектната локација, не се очекува да има никаков ризик од спроведувањето на проектот по однос на заштитените подрачја.

Долж целата траса се наоѓа таканаречениот Св. Илијски порој Струмица, кој пороен канал се уреди 2023 година во должина од 2800 метри во рамки на Проектот за уредувањето на каналот со помош на финансиски средства од ТАВ за инфраструктурни проекти од Влада на Република Северна Македонија.

Св.Илијски порој ги опфаќа јаките дождовни води кои ја поплавуваат Струмичката котлина. Ги прифаќа водите од падините на врвот Корија и долините на Цареви Кули. Водите се ретензираат, без да влијаат, во св Илијски канал. Преку Св. Илијски канал водите се одведуваат во реката Водочница. Во близина на локацијата водено тело е реката Водочница. Водочница е река која се излива од вештачкото езеро Водочкото езеро, поминува преку струмичко поле и се влива во Моноспитовско блато и од таму во реката Струмица. Улогата на Св. Илијски порој е да го заштити струмичко поле од поплави за време на силни и поројни дождови.

Каналот е направен според сите стандарди за изведба на ваков тип на објекти и нема да има негативно влијание врз улицата 23 Октомври.



4. Потенцијални влијанија врз животната средина и социјалните аспекти

Се очекува потенцијалните ризици и влијанија на реализацијата на ППЛП за проекти од помал обем, да бидат привремени и/или реверзибилни, со мала магнитуда и специфични за конкретната локација. Тие влијанија се поврзани со:

- ✚ Бучава и вибрации;
- ✚ Прашина и емисии на гасови;
- ✚ Создавање различни видови неопасен отпад, како и мали количества на опасен отпад;
- ✚ Потенцијално загадување на почвата и водните ресурси (инцидентни истекувања на моторни масла, средства за подмачкување, гориво, итн...);
- ✚ Безбедност во сообраќајот;
- ✚ Безбедност и здравје на заедницата;
- ✚ Можат да настанат кумулативни влијанија од градежните работи (како што се: прашина, бучава, сообраќаен метеж околу локацијата);
- ✚ Пристап до трговскиот центар и индустриските капацитети, канцеларии на Министерството за Внатрешни Работи односно СВР Струмица, нов станбен комплекс Касарна, станбен комплекс Жикол, повеќе трговски објекти, градските гробишта, објекти на ЈПКД Комуналец (Водовод), индустриски објекти и двата најголеми манастирски комплекси Вељуса и Водоча, непосредно до МВР се наоѓа и новата детска градинка Виножито (проект изграден со финансиска поддршка од Светска Банка) како и НВО комплекс Касарна кој се користи од страна на НВО здруженијата на граѓани во Струмица:
- ✚ Безбедност и здравје при работа на работниците вклучени во проектот;
- ✚ Локално негативно влијание врз почвата;
- ✚ Привремено користење на земјиште доколку е потребно.

За потребите на Изведувачот за привремено поставување на машини и опрема на локација во непосредна близина на проектот што е во приватна сопственост (доколку има потреба), потребно е да се потпише Договор со сопственикот на парцелата за времено користење на земјиштето за време на периодот на спроведување на проектот. Изведувачот ќе даде предност на земјиште која има непропустлива површина за паркирање со површинско собирање на истекување и поврзување со третман/канализација, доколку постои. Договорот ќе ги дефинира роковите и обврските за користење на земјиштето или други простории (на пр. гаража, простор за складирање, итн.) во согласност со подготвениот РПР за проектот. Покрај тоа, целиот надоместок ќе биде платен пред пристапот до соодветното земјиште.

5. Цел на Контролна листа на ПУЖССА

Контролна листа на ПУЖССА ќе се користи за проектите за Изведба на локалните патишта - едноставни, помалку ризични под-проекти, кои обично се состојат само од промена на асфалтот или дренажа на излезниот пат. Контролна листа на ПУЖССА претставува



„прагматична добра практика“ и е осмислена така што да биде лесна за употреба и компатибилна со барањата за заштита на СБ и рамката за еколошките и социјалните стандарди.

Овој документ ќе помогне во оценувањето на потенцијалните влијанија врз животната средина поврзани со предложениот под-проект, во утврдувањето на потенцијалните можности за подобрување на животната средина и во препорачувањето на мерки за превенција, сведување на минимум и ублажување на неповолните еколошки и социјални влијанија.

Контролниот список на ПУЖССА е документ кој е изготвен од страна на корисникот, кој е и одговорен за него. Процесот на проектирање и спроведување на работите предвидени во под-проектот ќе се одвива во три фази:

- 1) Фаза на општа идентификација и опсег, во која ќе се извршат потребните работи на Изведба на патиштата. Во оваа фаза може да се утврдат потенцијалните негативни/неповолни влијанија, врз основа на извршените работи. Деловите 1, 2 и 3 се изработени како нацрт-верзија. Вториот дел од Контролната листа на ПУЖССА ги содржи сите типични активности и нивната поврзаност со типичните еколошки проблеми и соодветните мерки на ублажување.
- 2) Оваа фаза ги содржи техничките спецификации на проектот и процената на трошоците за градежни работи и другите услуги поврзани со под-проектот. Во оваа фаза се дефинира тендерот, доделувањето на договорите за изведување на работите и обврските утврдени во договорот на Изведувачот. Во оваа тендерска фаза, Контролниот список на ПУЖССА треба да се објави за јавноста и да се финализира. Контролниот список на ПУЖССА е незаменлив дел од тендерската и договорната документација.
- 3) Во текот на фазата на спроведување, Изведувачот ги спроведува мерките на ублажување и следење пропишани во Контролна листа на ПУЖССА, додека на соодветната локација се обезбедува сообразност со еколошките стандарди (Контролна листа на ПУЖССА и регулативата за животна средина, здравје и безбедност (БЗР)) и другите квалитативни критериуми, а нивната примена ја проверува/надгледува Надзор, кој може да биде надзорен инженер или надзорен консултант, ангажиран од страна на Општината.

За време на фазата на изградба на проектот, мерките за ублажување и мониторинг напишани во Списоците за проверка на ПУЖССА се спроведуваат од страна на Изведувачот. Усогласеноста на еколошките и квалитативните критериуми ја испитува надзорникот, односно инженерот.

Усогласеноста со животната средина, на Изведувачот се докажува преку мониторинг и план за ублажување. Сепак, целокупната одговорност за усогласеноста останува на Заемопримачот / ЕИП.

Практичната примена на Контролната листа на ПУЖССА ќе се состои од реализација на Дел 1 во однос на обезбедувањето и документирањето на сите релевантни специфики на локацијата. Во вториот дел, активностите што треба да се преземат ќе се проверуваат според предвидениот вид на активност, а во третиот дел ќе се утврдат и ќе се применат параметрите за следење (Дел 3) во согласност со според активностите прикажани во Дел 2. Мониторингот вклучува и надзор врз спроведувањето на планот за ублажување.

Целосно пополнетата Контролна листа на ПУЖССА, прикажана во табела за секаков вид работа, ќе биде прикачен како составен дел од тендерската постапка и договорите за изведување на работите и документ кој е аналоген на сите технички и комерцијални услови коишто договорните страни треба да ги потпишат.

6. Примена на Контролната листа на ПУЖССА

По пополнувањето на Контролната листа за еколошки и социјален скрининг од страна на Експертот за животна средина и социјални аспекти, проектот се класифицира како „проект со умерен ризик“.

Контролната листа на ПУЖССА се користи за проекти кои опфаќаат **само рехабилитација на постојните локални патишта/улици** (промена на асфалтниот слој и негова замена со нов, повторно поставување на тротоар, поправка на дупките, крпење и секако друго средување на површината на патот).

Контролниот список е поделен на 4 сегменти:

- Вовед, во кој се изложува проектот, со дефиниција на еколошка и социјална категорија и објаснување на концептот на Контролна листа на ПУЖССА;
- Дел 1 - Описен дел на проектот („пасош на локацијата“), во кој се дадени локацијата, законодавството, описот на проектот и процесот на јавна расправа;
- Дел 2 - Анализа на еколошкиот и социјалниот аспект на секоја активност преку прашања од затворен тип, проследено со мерки на ублажување за секоја активност;
- Дел 3 - План за следење на активностите во трите фази: подготовка, изградба и работење.

Контролна листа на ПУЖССА за работите на рехабилитација на улицата ги содржи влијанијата врз животната средина и социјални аспекти и соодветните мерки на ублажување, со цел влијанијата врз животната средина (загадување на воздухот и водите и бучава) да се сведат на минимум. Контролна листа, исто така, нуди и практики на управување со опасен и неопасен отпад и мерки за контрола на испуштените супстанции на градежната локација. Во Контролната листа на ПУЖССА се дадени и чекори кои треба да се преземат во случај доколку на локацијата на рехабилитација на улицата постојат или се пронајдени предмети од културно или археолошко значење.

Компонентата за градење капацитет во рамки на ППЛП ќе обезбеди непречена имплементација на проектот и ќе ги зајакне локалните и националните човечки ресурси за подобро планирање и имплементација на следниот проект и вклучување на ЕИС прашања и барањата во однос на ЕСС од СБ во порана фаза.

Конкретните обуки се организираат за мапирање на засегнатите страни и развој на План за вклучување на засегнатите страни (ПВЗ), подготовка и имплементација на Акционен план за раселување (АПР), подготовка и надзор на Контролна листа на ПУЖССА и ПУЖССА и надзор на Процедури за управување со работна сила (ПУРС).

7. Механизам на поплаки

ЕИП во рамките на МТВ воведи механизам за поплаки со кој ќе се осигура одговор на сите грижи и поплаки, особено од засегнатите страни и заедниците.

Со цел добивање коментари од засегнатите страни (локалните граѓани и работниците на проектните локации), ЕИП воспостави постапка на механизам за поплаки кој вклучува образец за поплаки за фазата на изградба на проектот што ќе биде достапен во електронска форма на веб-страната на МТВ, веб-страната на Општината и веб-страната на Изведувачите. Откако ќе се подготви нацрт-листата за проверка на ПУЖССА специфична локација, ќе биде објавена на официјалните веб-страници на Општината и Министерството за транспорт и врски во период од 14 дена. Во овој период засегнатите локални жители и другите засегнати страни би можеле да имаат шанса да го прочитаат документот и доколку имаат какви било прашања/коментари во врска со активностите за планирање, преку достапниот Формулар за поплаки би можеле да го испратат преку е-пошта до назначеното одговорно лице за животна средина и социјални аспекти од ЕИП. Одговорното лице на ЕИП мора да одговори на примениот приговор во период од 15 дена.

Механизмот за решавање на поплаки ќе биде поставен на ниво на Општина откако ќе бидат ангажирани изведувачот и инженерот за надзор. Пред отпочнување на градежните работи на терен, ќе се организира почеток на состанок на кој детално ќе се разговара за целта и функцијата на ГРМ. Исто така, сите избрани општини ќе назначат одговорно лице-општински службеник и претставници од засегнатите локални заедници за ГРМ кои ќе бидат активни во текот на периодот на изградба и тие ќе бидат поврзани со локалните засегнати лица и другите засегнати страни вклучени во активностите на Проектот.

Образецот за поплаки кој може да се користи во фазата на изградба, е подготвен за локалното население (доколку се случи инцидент или оштетување на приватна сопственост) и за работниците (поплака за недостаток на заштитна опрема, зголемено работно време, работа без период за одмор итн.) кои ќе бидат вклучени во градежните активности.

Пред да се започне со градежни активности, Изведувачот треба да ги известат работниците за образецот за поплаки и можноста да ги искажат своите жалби и поплаки во врска со работењето на градилиштето. Локалното население ќе се запознае со оваа можност преку Информациите објавени на Информативната табла во рамките на месната заедница, веб-страницата на Општината и преку локално радио или локална ТВ станица.

ЕИП ќе обезбеди Механизмот за поплаки да може да одговори на сите грижи и поплаки, особено од засегнатите засегнати страни и ранливите групи.

Треба да се преземат следниве чекори за да се обезбеди целосно функционирање на Механизмот за поплаки:

Чекор 1: Евиденција за примени поплаки во регистарот на Механизмот за поплаки;

Чекор 2: Издавање потврда на лицето кое ја поднело жалбата за приемот на истата во рок од 5 дена;

Чекор 3: Истражување на поплаката;

Чекор 4: Решавање на жалбата во рок од 15 дена од приемот на истата;

Чекор 5: Да се следи.

Во случаи кога поплаката / жалбата не е целосно пополнета или не е доволно јасна, ЕИП ќе помогне и ќе дава совети за формулирање / дополнување на поднесената жалба, за да може истата да стане јасна, за да може ЕИП да донесе одлука, која ќе биде во најдобар интерес на лицата засегнати од Проектот .

Доколку ЕИП не е во можност да најде краткорочно решение на проблемите, тогаш ќе се изнајдат долгорочни корективни мерки за решавање на истите. Подносителот на пријавата ќе биде информиран за предложените корективни активности и за нивното следење во рок од 25 календарски дена по признавањето на поплаката. Во ситуација кога ЕИП не може да го реши конкретниот проблем преку механизмот за поплаки или доколку нема потреба од никакво дејствување, тогаш ќе обезбеди детално објаснување / оправдување за тоа зошто не е решено прашањето. Одговорот, исто така, ќе содржи објаснување за тоа како лицето / организацијата што ја покренала жалбата може да покрене поплака во случај исходот да не биде задоволителен. Во секое време, жалителите можат да бараат други правни решенија во согласност со законската легислатива на Република Северна Македонија, вклучувајќи и формална судска жалба.

Поплаките може да се пополнат усно, преку телефон, во писмена форма (по пошта или е-пошта), преку веб страна на ЕИП [Механизам за жалби \(wbprojects-mtc.mk\)](http://wbprojects-mtc.mk) или со пополнување на формуларот за поплаки (Прилог 1). Образецот за поплаки ќе биде достапен на веб-страницата на агенциите за спроведување заедно со јасни информации за тоа како повратни информации, прашања, коментари, загрижености и поплаки можат да бидат доставени од која било заинтересирана страна и информации во врска со управувањето со Механизмот за поплаки од ЕИП и во однос на постапката и роковите. Понатаму, на веб-страницата е дадена можност и електронски да се поднесе поплака.

Контакт лице за примање и одговарање на поплаки	Контакт информации	
МТВ г-ѓа Сашка Богданова Ајцева	Ел-пошта saska.bogdanova.ajceva@piu.mtc.gov.mk	Тел. 070 858 039
Општина Струмица г-дин Тони Милушев	Ел-пошта: info@strumica.gov.mk	Тел. 076 483 158

Со цел да се проследат поплаките добиени во рамките на проектот, се планира регистар на Механизмот за поплаки. Специјално номинираните членови на персоналот ќе водат записи за поплаки во регистарот на жалби. Ова ќе вклучува:

- Број на поплаки;
- Датум на приемот;



- Име на засегната страна, пол, возраст и контакт информации;
- Датум на признавање;
- Опис на поплака;
- Опис на преземените активности;
- Датум на решавање на поплаката.

ЕИП ќе го споделува Регистарот на поплаки со СБ на месечна основа.

8. Следење и известување

За следење на должната анализа, надзорот на локацијата или одговорното лице назначено од страна на општината, вклучително и инженер за животна средина и градежен инженер, ќе го надгледуваат својот дел од проектните активности според наведеното во планот за следење (дел 3).

Во табеларните делови од документот, во детали се објаснети јасните мерки на ублажување и следење, со цел да се вклучат во договорите за изведба на работите.

Мерките на ублажување кои се однесуваат на проектните активности вклучуваат, но не се ограничени на: употреба на Средства за лична заштита (СЛЗ) од страна на работниците на локацијата, спречување на загадувањето на воздухот, количината на вода што се користи и се испушта од локацијата, пречистувањето на отпадни води, одржување на прописни санитарни објекти за работниците, собирање на отпадот од различен вид (почва, метали, пластика, опасен отпад, т.е. остатоци од боја, хидраулични моторни масла), количествата на отпад, правилното организирање патишта и објекти за одлагање или, секогаш кога е можно, повторна употреба или рециклирање на отпадот. Освен во однос на делот 3, Надзорот на локацијата треба да провери и дали Изведувачот е сообразен со мерките на ублажување од Делот 2 како и степенот на имплементација на мерките за ублажување.

Доколку има неусогласености при спроведување на Контролна листа на ПУЖССА и/или се евидентирани во извештајот за следење, се активираат казните кои се претходно предвидени во договорот. Во екстремни случаи, предвидено е негово раскинување.

Добра комуникација помеѓу сите инволвирани засегнати страни (Изведувач, Надзор, општински персонал, ЕИП од МТВ и други релевантни лица од Општината Струмица) е многу значајна за обезбедување на континуирано извршување на проектните активности и успешно завршување на целокупниот проект.

Мониторингот на животната средина за време на спроведувањето на проектот ќе обезбеди информации за клучните еколошки аспекти на проектот, особено за влијанијата на проектот врз животната средина и ефективоста на мерките за ублажување. Мониторингот и известувањето за усогласеноста со Списокот за проверка на ПУЖССА на специфична локација ќе бидат обезбедени од страна на ЕИП (специјалист за животната средина и социјалните аспекти) и надзорниот инженер. Специјалист за животната средина и социјалните аспекти ќе биде одговорен да подготвува Извештаи за имплементација на ПУЖССА, вклучувајќи извештаи за усогласеност со животната средина и социјалните аспекти за напредокот на



проектот. Надзорниот инженер ќе известува до ЕИП на месечна основа, а ЕИП ќе доставува Извештај за имплементација на ПУЖССА до СБ два пати годишно. За краткорочните активности, Извештајот за имплементација на ПУЖССА ќе се подготвува на секои шест месеци (најмалку еднаш пред завршување на проектните активности). Прифатлив извештај за имплементација и мониторинг на мерките за животната средина и социјалните аспекти од изведувачот или надзорникот на локацијата би бил услов за целосна исплата на договорениот надомест, исто како и техничките критериуми за квалитет или истражувањата за квалитет.

Во случај на инцидент или незгода, Изведувачот треба веднаш да ја известува ЕИП при МТВ за инцидентот или несреќата, за секое повредено или мртво лице, каква било настаната штета на животната средина, видот на штетата, како и кога се случил инцидентот/несреќата, каде се случил и други релевантни информации. Паралелно, Изведувачот треба да го информира Инспекторатот за труд за инцидентот/несреќата со повеќе детали во согласност со националната регулатива за здравствена заштита и безбедност при работа.

ЕИП при МТВ треба веднаш да го регистрира инцидентот/несреќата поврзана со проектот или кој/а има влијание врз него, а има или би можело да има значителен негативен ефект врз животната средина (на пр., поголеми излевања на хемикалии, масла, горива итн.), засегнатите заедници, јавноста или работниците на градилиштето (на пр., професионални незгоди кои можат да резултираат со сериозни повреди, малолетници, повреди, смрт, падови, сообраќајни несреќи итн.). Доколку е можно, посета за мониторинг од страна на специјалист за животна средина и социјални аспекти од ЕИП треба да се организира на локацијата каде што се случил инцидентот/несреќата.

ЕИП треба да го пријави инцидентот/несреќата до раководителот на Работниот тим на Банката во рок од 24 часа во согласност со Алатката за одговор на еколошки и социјални инциденти и дефинираните процедури за известување. ЕИП ќе обезбеди доволно детали во врска со инцидентот или несреќата, укажувајќи на итни мерки преземени за негово решавање, вклучувајќи ги сите информации обезбедени од кој било Изведувач/Подизведувач или надзорен инженер.

Изведувачот е должен да го испрати Извештајот од Трудовиот инспекторат (кога е доставен од органот) до ЕИП со известување за состојбата на градилиштето (дали е затворено или може да се продолжи со работа), спроведените мерки или план кој ќе се спроведе како последователни активности со временска рамка за спречување на слични немили настани итн. ЕИП ќе ја информира СБ за наодите од Трудовиот инспекторат и статусот на градилиштето во рок од 24 часа по приемот на Извештајот од Трудовиот инспекторат.

Специјалистот за животна средина и социјални аспекти на ЕИП ќе го следи спроведувањето на последователните активности предложени за спречување на слични настани.



Контролна листа на ПУЖССА за проектните активности за Рехабилитација

ДЕЛ 1: ИНСТИТУЦИОНАЛНИ И АДМИНИСТРАТИВНИ ПРАШАЊА				
Земја	Република Северна Македонија			
Име на под-проектот	Проект за поврзување на локалните патишта, Република Северна Македонија			
Опсег на под-проектот и на конкретни активности	Проект за "Изведба на улица 23 Октомври" во општина Струмица			
Институционални аранжмани (Име и детали за контакт)	СБ (Лидер на проектниот тим) Wenyu Jia Тел: / Ел.Пошта: wjia@worldbank.org	Менаџмент на проектот Харита Пандовска Тел: +389 2 3145 497 Ел.Пошта: harita.pandovska@piu.mtc.gov.mk	Локален партнер и/или Примател Тони Милушев тел: +389 76 483 158 Ел. Пошта: info@strumica.gov.mk	
Аранжмани за спроведување (Име и детали за контакт)	Надзор над безбедноста	Надзор над локалниот партнер	Надзор на локалниот инспекторат	Изведувач
	Не е утврден Тел: Ел. Пошта:	Не е утврден Тел: Ел. Пошта:	Не е утврден Тел: Ел. Пошта:	Не е утврден Тел: Ел. Пошта:
Аранжмани за спроведување (Име и детали за контакт)	Надзор** (По завршување на постапката, името и деталите за контакт на Инженерот за надзор се додава во долните полиња).			
	Ќе се утврдат по завршувањето на постапката на јавна набавка за потребите на под-проектот.			
ОПИС НА ЛОКАЦИЈАТА				
Име на локацијата	Проект за "Изведба на улица 23 Октомври" во општина Струмица			
Опис на локацијата (географски опис)	Опис на проектната локација е преставен во Поглавје 3 во оваа Контролна листа на ПУЖССА	Анекс 1 Слика 1: Податоци за локацијата (фотографија на локацијата) [x]Д []Н		
Кој е сопственик на земјиштето?	Република Северна Македонија			
Географски опис	Земја: РСМ Регион: Југоисточен Општина: Струмица Населено место: град Струмица			
ЗАКОНОДАВСТВО				
Да се утврдат	<ul style="list-style-type: none"> Закон за животна средина (Службен весник бр. 53/05,81/05,24/07,159/08, 83/2009, 124/2010, 51/2011, 123/12, 93/13, 163/13, 42/14, 44/15 129/15, 192/15, 39/16, 99/18, 			



националното и локалното законодавство и дозволиите кои се однесуваат на активностите на потпроектот	<p>89/22);</p> <ul style="list-style-type: none">▪ Закон за води (Службен весник бр. 87/08, 6 / 09, 161/09, 83/10, 51/11, 44/12, 163/13, 180/14, 146/15, 52/16, 151/21);▪ Закон за отпад (Службен весник бр. 216/21);▪ Листа на видови отпад (Службен весник бр. 100/05);▪ Закон за заштита на природата (Службен весник бр. 67/06, 16/06, 84/07, 59/12, 13/13, 163/13, 146/15, 9/16, 63/16, 113/18, 151/21);▪ Закон за шумите (Службен весник бр. 64/09, 24/11, 53/11, 25/13, 79/13, 147/13, 43 / 14, 160 / 14, 33/15, 44 / 15, 147/15, 07/16, 39/16)▪ Закон за заштита од бучава (Службен весник бр. 79/07, 124/10, 47/11, 163/13, 146/15, 151/21);▪ Закон за хемикалии (Службен весник на Република Македонија бр. 145/10, 53/11, 164/13, 116/15, 149/15);▪ Закон за квалитет на амбиенталниот воздух (Службен весник бр. 67/04 со измените во бр. 92/07, 35/10, 47/11, 59/12, 163/13, 10/15, 146/15, 151/21);▪ Закон за заштита на културното наследство (Службен весник бр. 20/04, 115/07, 18/11, 148/11, 23/13, 137/13, 164/13, 38/14, 44/14);▪ Закон за здравје и безбедност при работа (Службен весник бр. 92/07, 98/10, 93/11, 136/11, 60/12, 23/13, 25/13, 164/13);▪ Закон за здравствена заштита (Службен весник бр. 07/07, 44/11, 145/12, 87/13);▪ Закон за пристап до информации од јавен карактер (Службен весник на РМ бр. 13/06, 86/08, 06/10, 42/14, 148/15, 55/16);▪ Закон за безбедност во сообраќајот (Службен весник на РМ бр. 169/15, 226/15, 55/16, 11/18, 83/18, 98/19, 302/20, 122/21);▪ Закон за Јавни Патишта (Службен весник на РМ бр. 84/08, 52/09, 114/09, 124/10, 23/11, 53/11, 44/12, 168/12, 163/13, 187/13, 39/14, 42/14, 166/14, 44/15, 116/15, 150/15, 31/16 и 71/16)▪ Закон за задолжување на Република Северна Македонија со заем кај Меѓународната банка за обнова и развој - Светска банка по Договорот за заем за финансирање на Проектот за поврзување на локални патишта (Службен весник на РМ бр. 261/19).
ЈАВНА РАСПРАВА	
Да се утврди кога/каде се одржала јавната расправа и кои биле забелешките на консултираните засегнати страни	<p>Контролна листа на нацрт-планот за управување со животната средина и социјалните прашања (ПУЖССА) (за проектите со умерен ризик) ќе и биде достапен на јавноста во текот на 14 дена, на веб страна на Општина Струмица (https://strumica.gov.mk/) и на веб страната на ЕИП при МТВ. (www.wbprojects-mtc.mk), придружена со Образец за доставување коментари.</p> <p>Јавната објава ќе биде изработена со краток опис за целта на проектот, проектните активности и времетраењето на активностите, влијанијата врз животната средина и социјалните активности, предложените мерки, достапноста на списокот за ПУЖССА заедно со Образецот за доставување коментари на веб-страницата на ЕИП www.wbprojects-mtc.mk и веб-страницата на Општината Струмица www.strumica.gov.mk, Информативен одбор во рамките на Локалната заедница. Соопштението ќе содржи и информации за можноста граѓаните да изнесат мислење /предлог /коментари за подготвената листа за ПУЖССА со пополнување на Образец за поднесување коментари и доставување до одговорното лице од МТВ г-ѓа Сашка Богданова Ајцева (е-пошта: saska.bogdanova.ajceva@piu.mtc.gov.mk). Образецот за поднесување може да се пополни со целосен идентитет или анонимно, а коментарот или предлогот треба да бидат целосно опишани за да се земат предвид во крајната верзија на Контролна листа на планот за управување со животната средина и социјалните аспекти (ПУЖССА).</p> <p>Јавната објава ќе биде објавена на локалното радио или ТВ станица и на информативниот одбор во рамките на Локалната заедница.</p> <p>Социјалните медиуми на Општината (Facebook: https://www.facebook.com/opshtina.strumica/) исто така ќе се користат за подигнување на свеста за спроведувањето на Проектот и идентификувани ризици,</p>



влијанија и мерки за намалување на влијанието на ризиците. Сите релевантни коментари и предлози добиени од засегнатите страни ќе бидат вклучени во конечната контролна листа на план за управување со животната средина и социјалните аспекти и ќе бидат доставени до Единицата за управување со тела за одобрување од страна на МТВ експерт за животна средина и специјалист на Светска банка. Одобрената финална верзија на списокот за проверки на ПУЖССА треба да биде вклучена во Договорот за грант со предлагачот и соодветните документи за наддавање и договори. Конечната верзија на списокот за проверки на ПУЖССА ќе биде објавен на горенаведените веб-страници (локално и на МТВ ЕИП) за целото времетраење на спроведувањето на проектите.

ГРАДЕЊЕ НА ИНСТИТУЦИОНАЛНИОТ КАПАЦИТЕТ

Ќе има ли некакво градење на капацитетот ?	<input checked="" type="checkbox"/> Н или <input type="checkbox"/> Д
--	--



ДЕЛ 2.1: ЕКОЛОШКИ/СОЦИЈАЛЕН СКРИНИНГ			
Дали активноста на локацијата ќе вклучува некои од следните потенцијални проблеми/ризици:	Активност	Статус	Дополнително упатување
	А. Општи услови	<input checked="" type="checkbox"/> Да <input type="checkbox"/> Не	Види Дел А
	В. Општи работи при Изведба <ul style="list-style-type: none">• Сообраќај на возила на самата локација• Зголемување на количината прашина и на бучавата поради работите при Изведба• Создавање отпад• Превоз на материјали и отпад	<input checked="" type="checkbox"/> Да <input type="checkbox"/> Не	Ако одговорот е „Да“, види Дел А, В подолу
	С. Активности кои се одвиваат во близина на водни тела, како реки, езера, меѓународни води, итн. (Не се планирани интервенции на водните текови во близина на проектните локации) <ul style="list-style-type: none">• Покачување на седиментите во водните тела• Промена на водниот тек• Загадување на водата поради привремено одлагање на отпад или истекувања	<input checked="" type="checkbox"/> Да <input type="checkbox"/> Не	Ако одговорот е „Да“, види Дел А, В, С подолу
	Д. Влијание врз шумите и/или заштитените подрачја <ul style="list-style-type: none">• Близина на прогласените заштитени подрачја• Нарушување на заштитените живеалишта на животните• Сеча на дрвја/шуми	<input type="checkbox"/> Да <input checked="" type="checkbox"/> Не	Ако одговорот е „Да“, види Дел А, В, Д подолу
	Е. Влијанија врз системот за површинско дренање	<input checked="" type="checkbox"/> Да <input type="checkbox"/> Не	Ако одговорот е „Да“, види Дел А, В, Е подолу



ДЕЛ 2.1: ЕКОЛОШКИ/СОЦИЈАЛЕН СКРИНИНГ

Ф. Близина на историски објект(и) или подрачја		
<ul style="list-style-type: none">Ризик од оштетување на познати/непознати историски објекти/подрачја	<input type="checkbox"/> Да <input checked="" type="checkbox"/> Не	Ако одговорот е „Да“, види Дел А, В, Ф подолу
Г. Безбедност на сообраќајот и пешаците		
<ul style="list-style-type: none">Сообраќај на возила на самата локацијаЛокацијата е во населено подрачје	<input checked="" type="checkbox"/> Да <input type="checkbox"/> Не	Ако одговорот е „Да“, види Дел А, В, Г подолу
Н. Употреба на опасни или токсични материјали и создавање опасен отпад¹		
<ul style="list-style-type: none">Отстранување и одлагање на токсичниот и/или опасниот отпад во текот на активностите на ИзведбаСкладирање моторни масла и средства за подмачкување	<input checked="" type="checkbox"/> Да <input type="checkbox"/> Не	Ако одговорот е „Да“, види Дел А, В, Н подолу
И. Поставување на електрични столбови		Ако одговорот е „Да“, види Дел А, В, И подолу
<ul style="list-style-type: none">Преместување на електричните столбовиДемонтирање на електричните столбовиИнсталација на подземните кабли на електричните столбови	<input checked="" type="checkbox"/> Да <input type="checkbox"/> Не	
Ј. Откуп на земјиштето²	<input type="checkbox"/> Да <input checked="" type="checkbox"/> Не	Ако одговорот е „Да“, види Дел А, В, Ј подолу
К. Привремено откупување на земјиште	<input type="checkbox"/> Да <input checked="" type="checkbox"/> Не	Ако одговорот е „Да“, види Дел А, В, К подолу

¹ Токсични/опасни материјали вклучуваат, но не се ограничени на: горива, моторни/хидраулични масла, средства за подмачкување, токсични бои, итн.

² Откупот на земјиште опфаќа преселба на населението, промени во животниот стил, нарушување на приватната сопственост и влијание врз тоа дали луѓето ќе се отселат и/или ќе останат или ќе вршат некоја дејност (киосци) на земјиштето или во близина



ДЕЛ 2.2 МЕРКИ ЗА УБЛАЖУВАЊЕ НА ВЛИЈАНИЕТО ВРЗ ЖИВОТНАТА СРЕДИНА И СОЦИЈАЛНИТЕ АСПЕКТИ		
АКТИВНОСТ	ПАРАМЕТАР	КОНТРОЛНА ЛИСТА НА МЕРКИ ЗА УБЛАЖУВАЊЕ
А. Општи услови	Заштита и безбедност на заедницата и здравје и безбедност при работата (БЗР) за работниците	<p>Мерки за Заштита и Безбедност на заедницата:</p> <p>(а) Локалните градежни и еколошки инспекциски служби и граѓаните во Општина Струмица ќе бидат известени за изведувањето на проектните активности;</p> <p>(б) Пошироката јавност во Општина Струмица ќе се известат за работите преку соодветно соопштение во медиумите и/или на јавно достапни места (вклучително и на градилиштето, на општинската огласна табла и на веб-страницата на општината https://strumica.gov.mk ;</p> <p>(в) Сите дозволи, овластувања и мислења што се бараат со законот за проектните активности се добиени и валидни;</p> <p>(г) Подготовка и спроведување на Планот за управување со градилиштето;</p> <p>(д) Поставување на Информативна табла со основни информации околу проектот, Изведувачот и Надзор на проектната локација (вклучувајќи е-маил адреса и телефонски контакт на металното сандаче за МЖП каде се примаат поплаки);</p> <p>(е) Луѓето кои живеат вдоль улиците на проектот, ќе бидат навремено информирани за распоредот на проектните активности со цел соодветно да ги испланираат своите активности;</p> <p>(ж) Соодветно поставување на знаци на проектните локации, за да се информираат работниците за клучните правила и регулативи што треба да се следат;</p> <p>(з) Соодветно обележување на и вон градежната локација (дел по дел) и ограничување на брзината на возилата (согласно одобриениот времен режим на сообраќај);</p> <p>(и) Проектните активности треба да се планираат на начин за да се ублажат можните пречки за луѓето да пристапат до домовите со автомобил за време на изведбата на улиците;</p> <p>(ј) Релевантните засегнати страни ќе бидат навремено известени за можните препреки;</p>



ДЕЛ 2.2 МЕРКИ ЗА УБЛАЖУВАЊЕ НА ВЛИЈАНИЕТО ВРЗ ЖИВОТНАТА СРЕДИНА И СОЦИЈАЛНИТЕ АСПЕКТИ		
АКТИВНОСТ	ПАРАМЕТАР	КОНТРОЛНА ЛИСТА НА МЕРКИ ЗА УБЛАЖУВАЊЕ
		<p>(k) Поставување на ленти за предупредување и сигнализирање на забранет пристап на неовластени лица на градилиштето. Отворените/активни градежни локации ќе бидат оградени;</p> <p>(l) Привремено складираниот материјал треба јасно да се означат;</p> <p>(m) Подготовки пред почетокот на работите и спроведување на Планот за управување со сообраќајот;</p> <p>(n) Планот за подготвеност и одговор при итни случаи ќе се подготви пред започнување на проектните активности (пред-градежна фаза);</p> <p>(o) Планот за БЗР ќе се подготви пред започнување на проектните активности;</p> <p>(p) Планот за безбедност на заедницата ќе се подготви пред започнување на градежните активности;</p> <p>(q) Работниците треба да добијат обука за прва помош и БЗР соодветна на типот на работата, пред почетокот на проектните активности. Доволно количество прва помош и опрема за БЗР е обезбедена и достапна во секое време;</p> <p>(r) При организирање на проектните активности треба да се земат во предвид екстремните временски услови (на пр. здравје) и соодветно приспособување на работното време и резервите (на пр. достапноста и снабдувањето со вода за пиење);</p> <p>(s) Сите работи ќе се вршат на безбеден и дисциплиниран начин, осмислен така што влијанијата врз работниците, граѓаните кои ја користат улицата и животната средина да се сведат на минимум;</p> <p>(t) Обезбедени се безбедни премини за луѓето кои живеат вдоль улицата;</p> <p>(u) Ревизија за безбедност на патиштата (РБП) ќе се изврши пред отворањето на локалните патишта;</p> <p>(v) Сите опасни места на градилиштето како јами, ровови и др. ќе бидат јасно обележани и оградени.</p>



ДЕЛ 2.2 МЕРКИ ЗА УБЛАЖУВАЊЕ НА ВЛИЈАНИЕТО ВРЗ ЖИВОТНАТА СРЕДИНА И СОЦИЈАЛНИТЕ АСПЕКТИ		
АКТИВНОСТ	ПАРАМЕТАР	КОНТРОЛНА ЛИСТА НА МЕРКИ ЗА УБЛАЖУВАЊЕ
		<p>Мерки за БЗР за работниците:</p> <p>(w) Работниците кои ќе бидат ангажирани треба да бидат обучени и редовно да носат лична заштитна опрема (ЛЗО) во согласност со најдобрите градежни практики (постојано да носат шлем, маска и заштитни очила, безбедносни појаси и безбедносни чизми, како и други средства за лична заштита за конкретната работа);</p> <p>(x) Треба да се спроведуваат мерките за БЗР за заедницата и работниците (прва помош, заштитна облека за работниците, соодветни машини и алати);</p> <p>(y) Со машините треба да ракуваат исклучиво искусни и обучени ракувачи, со што се намалува ризикот од несреќи;</p> <p>(z) Процедури во вонредни состојби (План за подготвеност и одговор при итни случаи) им се објаснети на работниците и истите се достапни на градилиштето;</p> <p>Противпожарни мерки:</p> <p>(a) Постапките во случај на пожар треба да бидат доставени до сите вработени;</p> <p>(b) Ќе се обезбеди постојано присуство на противпожарни уреди на проектните локации за случај на пожар или друго оштетување. Нивната местоположба се означува и работниците се известуваат за тоа. Нивото на противпожарна опрема ќе се оцени и евалуира со помош на типична оцена на ризик;</p> <p>(c) Надгледувањето на заштитата од пожари / противпожарните капацитети ќе се спроведува од назначен персонал;</p> <p>(d) Делницата од улицата која не се санира, да се одржува чиста.</p> <p>Известување за несреќи / хаварии:</p> <p>(a) Изведувачот е должен веднаш, а најдоцна во рок од 48 часа по настанот на инцидентот/несреќата, писмено да го извести Трудовиот инспекторат (Министерството за труд и социјална политика), претседателот на синдикалната организација и претставникот на вработените за безбедност и здравје при работа за:</p>



ДЕЛ 2.2 МЕРКИ ЗА УБЛАЖУВАЊЕ НА ВЛИЈАНИЕТО ВРЗ ЖИВОТНАТА СРЕДИНА И СОЦИЈАЛНИТЕ АСПЕКТИ		
АКТИВНОСТ	ПАРАМЕТАР	КОНТРОЛНА ЛИСТА НА МЕРКИ ЗА УБЛАЖУВАЊЕ
		<p>секоја смрт, колективна несреќа и повреди при работа кои предизвикуваат привремена неспособност за работа повеќе од три работни дена и каква било можна небезбедна ситуација за другите работници;</p> <p>(b) Пријавата доставена до Трудовиот инспекторат треба да содржи најмалку: име и адреса на фирмата - Изведувач, локација на градилиштето, контакт информации за повреденото или починатото лице, време на инцидентот, опис на повредата, дали била повикана полицијата, каде и како се случил инцидентот, било какво лекарско мислење, било каква штета, итн;</p> <p>(c) Изведувачот треба веднаш да го извести ЕИП за инцидентот/несреќата, за секое повредено или починато лице, како и кога се случил инцидентот/несреќата и каде; Исто така, до ЕИП треба да се достави информација дали Трудовиот инспекторат бил информиран и дали инспекторот/ите извршиле посетата на локацијата;</p> <p>(d) По добивањето на Извештајот од Трудовиот инспекторат, Изведувачот е должен да го испрати извештајот до ЕИП и да информира за состојбата на градилиштето (доколку е затворено или можат да продолжат со работа), мерките спроведени за спречување на слични небезбедни настани итн.;</p> <p>(e) ЕИП треба веднаш да го регистрира инцидентот и да го пријави до раководителот на Работниот тим на Банката во рок од 24 часа. СБ мора да биде информирана за сите (животна средина, безбедност и здравје при работа, безбедност на заедницата итн.) значајни несреќи (повреди, жртви, поголеми излевања итн.).</p>
	Заштита на културното наследство	<p>(a) Во случај на случајни археолошки пронајдоци, градежните работи веднаш запираат, локацијата се оградува (заштитува) и властите (Министерството за култура, Управата за заштита на културното наследство) се информираат во рок од 24 часа и се следат националните процедури. Работите продолжуваат по одобрение од надлежните органи. Нивните инструкции мора да се следат во натамошниот тек на работите на</p>



ДЕЛ 2.2 МЕРКИ ЗА УБЛАЖУВАЊЕ НА ВЛИЈАНИЕТО ВРЗ ЖИВОТНАТА СРЕДИНА И СОЦИЈАЛНИТЕ АСПЕКТИ		
АКТИВНОСТ	ПАРАМЕТАР	КОНТРОЛНА ЛИСТА НА МЕРКИ ЗА УБЛАЖУВАЊЕ
		<p>градилиштето;</p> <p>(b) Доколку работите на изведбата се одвиваат во близина на археолошки наоѓалишта, се известуваат локалните власти и се добиваат сите одобренија/дозволи од нив, а сите работи на изведбата се планираат и се изведуваат во согласност со локалното и националното законодавство; Не се идентификувани локалитети на археолошко/културно наследство во близина на проектните локации, така што не се очекуваат негативни влијанија;</p> <p>(c) Се води соодветна грижа и се крева свеста на градежните работници за можното откривање на археолошки остатоци;</p> <p>(d) Во случај работите да можат значително негативно да влијаат на дрвјата со специфична историска или културна вредност, тие ќе бидат преместени.</p>
	Спречување несреќи	<p>(a) На локацијата треба да има опрема за спречување излевања, со која се спречува натамошно ширење на излеаните материјали. Во случај на истурање, загадената почва / вода ќе биде отстранета во затворен сад и третирана како опасен отпад;</p> <p>(b) Противпожарните апарати треба да се атестирани и во добра состојба;</p> <p>(c) Работните локации (отворени/активни) треба да се заштитат со ограда и соодветна сигнализација;</p> <p>(d) Сообраќајот околу проектните локации треба да се одвива строго во согласност со Планот за управување со сообраќајот, одобрен од Министерството за внатрешни работи (локална сообраќајна полиција);</p> <p>(e) Возилата и градежната механизација треба да бидат атестирани и во добра работна состојба;</p> <p>(e) Возилата и градежните машини ќе бидат атестирани и во исправна работна состојба</p>
В. Општи работи на Изведба	Емисии во воздухот и квалитет на воздухот	<p>(a) За прашината да се сведе на минимум, градежните материјали треба да се складираат на соодветни места и да бидат покриени</p> <p>(b) Во текот на суви и ветровити денови, градежната локација, транспортните патишта и локациите на кои се ракува со материјали треба да се прскаат со вода, доколку е</p>



ДЕЛ 2.2 МЕРКИ ЗА УБЛАЖУВАЊЕ НА ВЛИЈАНИЕТО ВРЗ ЖИВОТНАТА СРЕДИНА И СОЦИЈАЛНИТЕ АСПЕКТИ		
АКТИВНОСТ	ПАРАМЕТАР	КОНТРОЛНА ЛИСТА НА МЕРКИ ЗА УБЛАЖУВАЊЕ
		<p>потребно. Да се спречат емисии на прашина при утовар и истовар на градилиштето. Затоа материјалите кои продуцираат прашина, треба да бидат покриени при нивно транспортирање;</p> <p>(c) Брзината на возилата треба да се ограничи на максимум 30 km/h на градилиштето и соодветно да се прилагоди на проектните локации;</p> <p>(d) Транспортните возила и тркалата редовно треба да се мијат на претходно утврдени локации, опремени во најмала рака со колектор за нафта и масла;</p> <p>(e) При транспорт на отпад/материјали, возилата мора да се покриени, за да се намали емисијата на прашина;</p> <p>(f) Сите машини треба да се опремени со соодветна опрема за контрола на емисиите согласно со меѓународните стандарди Stage IV или Tier 4d и/или како што е дефинирано во техничките спецификации;</p> <p>(g) Камионите треба да бидат со мотор со емисии минимум ЕУРО 5 и/или како што е дефинирано во техничките спецификации;</p> <p>(h) Работите на ископување и расчистување и земјените работи мора да се изведуваат во текот на договорените периоди и дозволените временски услови, за да се избегне нанесување песок и прашина во соседните подрачја;</p> <p>(i) Избегнувајте механизација да работи во режим на мирување;</p> <p>(j) Сите транспортни возила и машини треба редовно да се одржуваат и да се тестираат согласно прирачникот и препораките на производителот за одржување;</p> <p>(k) Сите возила и машини треба да користат бензин од официјални извори (овластени бензински пумпи) и гориво определено од страна на производителот на машините и возилата;</p> <p>(l) Да се работи во рамките на одобреното градилиште и да се минимизира влијанието врз соседните области. Да не се влегува во парцели од трета страна без дозвола</p>



ДЕЛ 2.2 МЕРКИ ЗА УБЛАЖУВАЊЕ НА ВЛИЈАНИЕТО ВРЗ ЖИВОТНАТА СРЕДИНА И СОЦИЈАЛНИТЕ АСПЕКТИ		
АКТИВНОСТ	ПАРАМЕТАР	КОНТРОЛНА ЛИСТА НА МЕРКИ ЗА УБЛАЖУВАЊЕ
		(писмена согласност) или да се минимизира влијанието врз блиските области на кој било начин;
	Бучава	<p>(a) Нивото на бучава се очекува да не го надминува националното ниво на гранични вредности (според националното законодавство и барањата на ЕУ)</p> <ul style="list-style-type: none">• Подрачје со заштита од бучава од прв степен вклучува подрачја на туризам и рекреација, подрачја во близина на здравствени институции за болничко лекување, како и подрачја на национални паркови и природни резервати (Ld – 50 dB, Le – 50 dB, Ln – 40);• Подрачје со заштита од бучава од втор степен вклучува подрачја кои се главно наменети за живеење, станбени населби, подрачја во близина на образовни институции, образовни објекти и служби за социјална заштита за возрасни и деца (Ld – 55 dB, Le – 55 dB, Ln – 45).• Подрачје со заштита од бучава од трет степен е подрачје во кое се прифатени одредени човечки активности со бучава. Тие вклучуваат комерцијални подрачја, подрачја со мешани станбени делови, занаетчиски и производствени активности (комбинирани подрачја) (Ld – 60 dB, Le – 60 dB, Ln – 55).• Подрачје со заштита од бучава од четврт степен е подрачје во кое се дозволени активности кои може да доведат до појава на засилена еколошка бучава. Тоа вклучува нестанбени подрачја, кои се исклучиво наменети за индустриски активности (Ld – 70 dB, Le – 70 dB, Ln – 60); <p>(b) Градежни активности не треба да се дозволени во текот на ноќта – работењето на локацијата треба да се ограничи на времето помеѓу 7:00 и 19:00 часот;</p> <p>(c) Мерките за спречување на бучавата мора да се применуваат во однос на целата градежна опрема. Во текот на работењето, капаците на моторите на генераторите, воздушните компресори и другата механичка опрема која работи на струја треба да</p>



ДЕЛ 2.2 МЕРКИ ЗА УБЛАЖУВАЊЕ НА ВЛИЈАНИЕТО ВРЗ ЖИВОТНАТА СРЕДИНА И СОЦИЈАЛНИТЕ АСПЕКТИ		
АКТИВНОСТ	ПАРАМЕТАР	КОНТРОЛНА ЛИСТА НА МЕРКИ ЗА УБЛАЖУВАЊЕ
		<p>бидат затворени. Доколку возилата или опремата не се во добра работна состојба, на изведувачот може да му се наложи да ги отстрани дефектните возила или механизација од локацијата;</p> <p>(d) Механизацијата треба ефективно да се одржува.</p>
	Управување со отпад	<p>(a) Треба да се утврдат различните видови отпад кои може да се создадат на градилиштето на локалниот пат и истите треба да се класифицираат според Листата на видови отпад (Службен Весник на РМ, бр. 100/05);</p> <p>(b) Треба да се обезбедат контејнери за секоја утврдена категорија на отпад во доволен број и да се постават и да се обележат за засебно одлагање; Главниот отпад би бил класификуван според Главата за отпад 17 „Шут од градење и рушење (вклучително и ископана почва од загадени подрачја)“ со шифра на отпад 17 01 – Отпад од бетон, асфалт, 17 05 04 – Ископана почва, 17 09 04 – Мешани материјали од градежни локации. Може да се најдат мали количества на цврст комунален отпад (пијалаци, храна), како и отпад од пакување (пластика, хартија, стакло, итн.), исто така може да се очекуваат мали количини на опасен отпад (замастена облека, крпи, садови);</p> <p>(c) Подготовка и спроведување на План за управување со отпад;</p> <p>(d) Отпадот ќе се собира редовно и ќе се отстранува / третира во соодветна депонија за отпад. За очекуваните видови отпад од проектните активности за чистење и рехабилитација, ќе се идентификуваат патеки и места за собирање и депонирање на отпад;</p> <p>(e) Ќе се земат предвид опциите за повторна употреба/рециклирање на создадените текови на отпад (на пр. повторна употреба на отстранетиот слој асфалт, ископана почва итн.).</p> <p>(f) Доколку се чува привремено, отпадот ќе биде складиран во контејнери кои не</p>



ДЕЛ 2.2 МЕРКИ ЗА УБЛАЖУВАЊЕ НА ВЛИЈАНИЕТО ВРЗ ЖИВОТНАТА СРЕДИНА И СОЦИЈАЛНИТЕ АСПЕКТИ		
АКТИВНОСТ	ПАРАМЕТАР	КОНТРОЛНА ЛИСТА НА МЕРКИ ЗА УБЛАЖУВАЊЕ
		<p>пропуштаат вода и не дозволуваат протекување на отпадот на почвата. Истиот ќе биде заштитен од неповолни временски услови така што нема да го загрозува здравјето и безбедноста на работниците;</p> <p>(g) Градежниот отпад ќе биде одвоен од останатиот генериран отпад, на самото градилиште, со селекција и депонирање во непрописни контејнери и ќе се депонира во лиценцирана депонија;</p> <p>(h) Опасниот отпад ќе биде одвоен од другиот отпад што се наоѓа на проектните локации, со сортирање и депонирање во соодветни контејнери и депонирање на лиценцирана депонија;</p> <p>(i) Градежниот отпад од локацијата веднаш ќе се отстрани. Инертен отпад може да се користи повторно доколку се докаже дека е безопасен и употребата е соодветна;</p> <p>(j) Секоја повторна употреба мора да биде евидентирана и за истата да се извести;</p> <p>(k) Евиденцијата на одлагањето отпад (декларација за отпад) редовно ќе се ажурира и ќе се архивира од страна на Изведувачот и ќе се проверува од страна на Надзорот;</p> <p>(l) Целата евиденција на одложениот отпад се чува како доказ за правилно управување со отпадот;</p> <p>(m) Во однос на можниот опасен отпад (моторни масла, горива за возила), треба да се назначат овластени постапувачи со отпад кој прописно ќе го собираат, транспортираат и управуваат со опасниот отпад (на пример, извоз надвор од РСМ бидејќи нема депонија за опасен отпад или повторна употреба / обновување во овластената лиценцирана инсталација IPPC итн.);</p> <p>(n) Во текот на превозот, материјалите треба да бидат покриени, за да се избегне растурање на отпадот;</p> <p>(o) Согорувањето на кој било вид отпад, негово депонирање во природата или во близина на водните текови или која било друга несоодветна локација е строго забрането;</p>



ДЕЛ 2.2 МЕРКИ ЗА УБЛАЖУВАЊЕ НА ВЛИЈАНИЕТО ВРЗ ЖИВОТНАТА СРЕДИНА И СОЦИЈАЛНИТЕ АСПЕКТИ		
АКТИВНОСТ	ПАРАМЕТАР	КОНТРОЛНА ЛИСТА НА МЕРКИ ЗА УБЛАЖУВАЊЕ
		(p) По финализирањето на работите, создадениот отпад да се отстрани од градежната локација. Историскиот отпад на локацијата ќе биде отстранет пред почетокот на работите.
	Вода и почва	(a) Во случај на опасно истекување, тоа треба да се запре и да се отстрани, а потоа да се исчисти местото и да се спроведат мерки за управување со опасен отпад; (b) Изведувачот мора да потпише Договор со овластено друштво/лице за собирање и транспорт на опасниот отпад, во согласност со националното законодавство, со нагласок на транспортот на опасни (токсични) стоки: издавање лиценца на друштвото/лицето за собирање и транспорт на опасниот отпад, обврски во поглед на пакување и означување на опасниот отпад, транспорт на опасен отпад; (c) Според националното законодавство (Листа на видови отпади – Службен весник бр. 100/05), опасниот отпад треба да се идентификува и да се класификува; (d) Соодветно пакување и означување на кутиите со опасен отпад; (e) Пакувањето треба да е во сообразност со барањата на националното законодавство; (f) Означувањето треба да ги содржи шифрата за класификација на опасниот отпад, со назнака „ОПАСЕН ОТПАД“, општи податоци за производителот на отпад, P – ризичен, Б – безбеден, количеството отпад, физичката состојба на опасниот отпад и графички симбол; (g) Транспортот на опасен отпад е забранет доколку не е спакуван и означен според барањата на националното законодавство; (h) Во случај на истекување до кое дошло во текот на работите, за да се избегне загадување на подрачјето, истекувањето треба да се собере на лице место и да се смести во привремен ретензионен базен; (i) Обезбедување/поставување и одржување на прописни санитарни објекти за работниците (мобилни тоалети). Тоалетите треба да се чистат, а отпадната вода



ДЕЛ 2.2 МЕРКИ ЗА УБЛАЖУВАЊЕ НА ВЛИЈАНИЕТО ВРЗ ЖИВОТНАТА СРЕДИНА И СОЦИЈАЛНИТЕ АСПЕКТИ		
АКТИВНОСТ	ПАРАМЕТАР	КОНТРОЛНА ЛИСТА НА МЕРКИ ЗА УБЛАЖУВАЊЕ
		<p>прописно да се транспортира за натамошно пречистување од страна на друштвото кое е овластено за одржување и чистење на мобилните тоалети;</p> <p>(j) Отпадната вода собрана на локацијата не смее да се испушта во животната средина без претходно пречистување;</p> <p>(k) Привременото или трајното одлагање на отпад во близина на водните текови е забрането;</p> <p>(l) Забрането е сервисирање на возилата и механизацијата на градежната локација;</p> <p>(m) Спречување на истекувања на масло и други загадувачи во водата и почвата;</p> <p>(n) Доколку е потребно, протокот на вода (на пр. дождовна вода) треба да ја заобиколува градежната локација со цевки за одводнување;</p> <p>(o) Примена на мерки за стабилност на почвата кога е потребно;</p> <p>(p) Спречување на ерозијата на почвата со употреба на габиони, паравани, специјализирани огради, зазеленување каде што е применливо (само со домашни растенија) итн.;</p> <p>(q) Прегазување животни на пат (труповите) ќе се третира во согласност со добрите меѓународни индустриски стандарди, по можност во фабриката за рендерирање. Доколку не постојат лиценцирани постројки за преработка или депонии специјално за овој вид отпад, угинувањето животни на патот (труповите) ќе бидат отстранети на места одобрени од надлежните ветеринарно или санитарно одделение. Пред фрлање на одредени локации (подалеку од водни тела, вклучително и подземна вода), труповите ќе бидат подложени на обработка со вар за да се инхибираат патогени. Локациите на депонирање мора да бидат регистрирани и архивирани. За време на ракувањето со труповите и транспортот ќе се носи соодветна ППЕ и ќе се почитуваат други заштитни процедури. Прегазените животни на патот (труповите) ќе се евидентираат и за истите ќе се известува.</p>



ДЕЛ 2.2 МЕРКИ ЗА УБЛАЖУВАЊЕ НА ВЛИЈАНИЕТО ВРЗ ЖИВОТНАТА СРЕДИНА И СОЦИЈАЛНИТЕ АСПЕКТИ		
АКТИВНОСТ	ПАРАМЕТАР	КОНТРОЛНА ЛИСТА НА МЕРКИ ЗА УБЛАЖУВАЊЕ
	Заштита на природата	<ul style="list-style-type: none">(a) Нема загрозени, значајни растителни / животински видови се наоѓаат во близина на проектните места.(b) Намалување на големината на градежната локација заради сведување на земјиштето што ќе претрпи негативно влијание на минимум;(c) Забрането е вознемирување на животните и собирање растенија во подрачјето;(d) Работите на рехабилитација треба да се вршат на тој начин што ќе се избегнуваат важните фази на репродукција на заштитените видови, доколку работите се изведуваат во близина на заштитени подрачја;(e) Уништените растенија ќе бидат заменети со нови, автохтони видови со План за ревегетација (доколку се бара);(f) Забрането собирање на дрво за огрев од и околу работната област;(g) Строго е забрането собирање растенија, лековити билки и јајца од областа;(h) Дневно собирање на создадениот отпад, селекција на отпадот, транспорт и трајно одлагање на соодветни места;(i) Целосно расчистување на градилиштето веднаш по завршување на градежните активности, секција по секција;(k) Поради потребата за отстранување на индивидуални дрвја, општина Струмица ќе подготви и имплементира План за ревегетација каде сооднос на исечени со засадени дрвја ќе биде 1:3;(l) Зеленилото (вклучително и грмушки) треба да се отстранат само доколку е навистина неопходно и да се заменат што е можно поскоро;



ДЕЛ 2.2 МЕРКИ ЗА УБЛАЖУВАЊЕ НА ВЛИЈАНИЕТО ВРЗ ЖИВОТНАТА СРЕДИНА И СОЦИЈАЛНИТЕ АСПЕКТИ		
АКТИВНОСТ	ПАРАМЕТАР	КОНТРОЛНА ЛИСТА НА МЕРКИ ЗА УБЛАЖУВАЊЕ
		<p>(m) Доколку со активностите се опфаќаат пешачки патеки и други простори, проектните решенија, материјалите и организирањето на работата ќе бидат изведени на начин да обезбедат соодветна заштита на дрвјата и корењата (доколку е потребно да се побара експертско мислење);</p> <p>(n) Огнови на отворено и согорување на отпад е строго забрането.</p>
	Превоз и ракување со материјали	<p>(a) Делниците што се санираат треба јасно да се обележат;</p> <p>(b) Дистрибуцијата на материјали и другите намени за кои се користи локалниот пат/улица треба да и се најави на Општина Струмица и да се координира со неа. Изведувачот презема безбедносни мерки за спречување несреќи;</p> <p>(c) Сите материјали кои создаваат прашина се транспортираат во затворени или покриени камиони;</p> <p>(d) Сите материјали кои создаваат прашина и се чувствителни на временските услови треба да се заштитат од атмосферските влијанија или со ветробрани или со капаци или да се прскаат со вода или со други, соодветни средства;</p> <p>(e) Патиштата редовно да се метат и чистат на критичните точки. Исечените материјали веднаш се отстрануваат од патот и се чистат. Пристапните патишта треба добро да се одржуваат;</p> <p>(f) Истечните материјали веднаш се отстрануваат од патеките и се чистат. Патеките треба добро да се одржуваат;</p> <p>(g) Пристапот на градежните возила и возилата за дотур на материјали строго се контролира, особено на влажно време;</p> <p>(h) Почвата и купиштата материјали се чуваат одвоено;</p> <p>(i) Купиштата материјал се чуваат настрана од одводните канали, природните водни текови и местата подложни на ерозија на почвата;</p> <p>(j) Камионите натоварени со земја се покриваат при отстранувањето на земјата од</p>



ДЕЛ 2.2 МЕРКИ ЗА УБЛАЖУВАЊЕ НА ВЛИЈАНИЕТО ВРЗ ЖИВОТНАТА СРЕДИНА И СОЦИЈАЛНИТЕ АСПЕКТИ		
АКТИВНОСТ	ПАРАМЕТАР	КОНТРОЛНА ЛИСТА НА МЕРКИ ЗА УБЛАЖУВАЊЕ
		<p>локацијата заради повторна употреба/одлагање;</p> <p>(k) Купиштата материјал не смеат да надминуваат 2 m во висина, за да се спречи растурање и ризик од пад на материјал;</p> <p>(l) Производителите на асфалт, чакал и бетон треба да ги имаат сите неопходни работни дозволи и дозволи за емисии и потврди за квалитет;</p> <p>(m) Производителот на асфалт, дробен камен и бетон мора да презентира доказ за сообразност со целото национално законодавство за животна средина и безбедност и здравје при работа;</p> <p>(n) Сите транспортни возила мора да бидат опремени со соодветна опрема за контрола на емисиите и редовно да се одржуваат и да се атестираат;</p> <p>(o) Во соседните подрачја, особено во заштитените подрачја, не смее да има позајмишта и каменоломи без сите потребни дозволи, како и присуство на диви депонии;</p>
Е. Влијание врз системот за површинско одводнување	Квалитет на водата	<p>(a) Не смее да се врши нерегулирано црпење на подземни води, ниту неконтролирано испуштање на технолошка вода, цементна каша или други контаминирани води во почвата или во соседните потоци или реки; Изведувачот треба да ги обезбеди сите неопходни лиценци и дозволи за црпење вода и регулирано испуштање во јавниот систем на отпадни води доколку има таков на проектната локација; Доколку нема собирање отпадни води, горенаведените отпадни води ќе се носат до најблиската станица за преработка на отпадни води.</p> <p>(b) Нема да се испуштаат отпадни води без третман (на пр., санитарните/урбаните отпадни води од мобилните тоалети или било која отпадна вода создадена на локацијата како резултат на активностите за изведбата);</p> <p>(c) Изведувачот ќе проектира и имплементира Проект за соодветни системи за одводнување на атмосферските води кои ќе се инсталираат и ќе се грижи да не се создава тиња, да не ги загадува, блокира или на друг начин негативно да влијае на</p>



ДЕЛ 2.2 МЕРКИ ЗА УБЛАЖУВАЊЕ НА ВЛИЈАНИЕТО ВРЗ ЖИВОТНАТА СРЕДИНА И СОЦИЈАЛНИТЕ АСПЕКТИ		
АКТИВНОСТ	ПАРАМЕТАР	КОНТРОЛНА ЛИСТА НА МЕРКИ ЗА УБЛАЖУВАЊЕ
		<p>природните потоци, реки, бари и езера со активности за изведба;</p> <p>(d) Со поставување на новите сливници и шахти површинските води соодветното ќе се одведуваат по должина на целата улица;</p> <p>(e) Доброто одржување на системот за одводнување ќе обезбеди ефикасна заштита на улицата од ерозија и седиментација. Ова е најрелевантно за оперативната фаза на проектот;</p> <p>(f) Систематизацијата на наклон ќе се изврши на начин што нема да влијае на ефективностата и ефикасноста на заштитата од ерозија и/или поплавување на приватни и јавни имоти, ниту ќе ја наруши безбедноста на пешаците и возачите;</p> <p>(g) Онаму каде што работите се неопходни, тие ќе се преземаат на таков начин да се минимизира појавата на ерозија на почвата, дури и за кратки периоди. Во најбрз можен рок ќе бидат рехабилитирани (зазеленети); .</p> <p>(h) Треба да постојат процедури за спречување и постапување во случај на случајни истекувања на горива, масти за подмачкување и други токсични или штетни супстанции;</p> <p>(i) Градежните возила и механизација треба да се мијат само на означените места, каде што истекувањата нема да ги загадат природните површински водни тела.</p>
<p>Г. Безбедност на сообраќајот и пешаците</p>	<p>Директни или индиректни опасности за јавниот сообраќај и пешаците поради работите на изведбата</p>	<p>Изведувачот соодветно ја обезбедува градежната локација, вклучително и регулирањето на сообраќајот. Тоа го вклучува, но не ограничено на следното:</p> <p>(a) Подготовка на Сообраќаен проект за времен режим на сообраќај кој ќе биде одобрен од Единицата на локална самоуправа (општината), по претходно одобрение од Секторот за внатрешни работи – Сообраќајна полиција;</p> <p>(b) Подготовка на План за управување со сообраќајот (ПУС) врз основа на одобрениот Проект за времен режим на сообраќај;</p> <p>(c) ПУС ќе даде опис како Изведувачот ќе управува со сообраќајот за време на градежната фаза, со цел да се осврне на безбедноста на работниците и локалните заедници т.е. како Изведувачот ќе обезбеди безбедна средина за сите луѓе кои работат и сообраќаат</p>



ДЕЛ 2.2 МЕРКИ ЗА УБЛАЖУВАЊЕ НА ВЛИЈАНИЕТО ВРЗ ЖИВОТНАТА СРЕДИНА И СОЦИЈАЛНИТЕ АСПЕКТИ		
АКТИВНОСТ	ПАРАМЕТАР	КОНТРОЛНА ЛИСТА НА МЕРКИ ЗА УБЛАЖУВАЊЕ
		<p>низ работната зона, преку усвојување на мерки за управување со времениот режим за сообраќај (ВРС); минимизирање на влијанието на работите врз сообраќајот и соседните заедници; минимизирање на доцнењата и овозможување на постојан пристап до јавниот транспорт; грижа за потребите на сите учесници во сообраќајот (вклучувајќи ги пешаците, лицата со попреченост, велосипедистите, мотоциклистите, тешките возила итн.), примена на Механизмот за жалби и оплаки на градилиштето за сите корисници на патот (вклучувајќи ги пешаците, лицата со попреченост, велосипедистите, мотоциклистите, тешките возила итн.), локалната заедница, комерцијалните бизниси итн. и одржување комуникација за плановите и влијанијата на сите активности кои влијаат врз сообраќајот и безбедноста на патиштата;</p> <p>(d) Спроведување на одобрениот План за управување со сообраќајот, вклучувајќи ги сите мерки и активности за безбеден и непречен проток на сообраќај во зоната на работа на за време на денот и ноќта, како и спречување или минимизирање на ризикот од сообраќајни незгоди и влијанието врз безбедноста на патот;</p> <p>(e) Доколку околностите на било кој поединечен случај не се опишани во ПУС, Изведувачот треба да го информира Надзорниот инженер и да предложи начин за справување со таквата ситуација, како и да го ажурира ПУС;</p> <p>(f) Од кога ПУС е компетиран или ажуриран, ПУЖССА / КЛПУЖССА ќе се ажурира соодветно и ќе им се презентира на засегнатите страни;</p> <p>(g) На лице место ќе се изврши оперативна проверка на управувањето со сообраќајот за време на градежните работи со цел да се утврдат можни случаи на непочитување на одобрениот план за управување со сообраќајот (сообраќаен проект за управување со сообраќајот за време на градежните работи) како и недостатоци во однос на за безбедност во сообраќајот;</p> <p>(h) Соседните заедници (лоцирани долж / во близина на проектните локации) треба навреме да се информираат за работите што претстојат;</p> <p>(i) Во случај сообраќајот да биде прекинат, Изведувачот треба да го ажурира Проектот за времен режим на сообраќајот, што ќе бидат обезбедени алтернативни рути. Градежните работи треба да се изведат на начин што на локалното население ќе му</p>



ДЕЛ 2.2 МЕРКИ ЗА УБЛАЖУВАЊЕ НА ВЛИЈАНИЕТО ВРЗ ЖИВОТНАТА СРЕДИНА И СОЦИЈАЛНИТЕ АСПЕКТИ		
АКТИВНОСТ	ПАРАМЕТАР	КОНТРОЛНА ЛИСТА НА МЕРКИ ЗА УБЛАЖУВАЊЕ
		<p>овозвозможи непречен пристап до чувствителните рецептори.;</p> <p>(j) Од суштинско значење е добра комуникација помеѓу Изведувачот и локалните претставници на локалната самоуправа во општина Струмица за да се исполни непречено одвивање на проектните активности и да се избегнат можни повреди на пешаците кои ги користат улиците, како и на луѓето. живеат покрај улиците. Локалното население ќе ги почитува превентивните мерки дадени од Изведувачот;</p> <p>(k) Поставените табли и знаци не смеат да пречат на безбедноста и видливоста на сообраќајот. Во секое време, Изведувачот ќе ги одржува чисти, читливи и видливи сите привремени сообраќајни знаци, ознаки на патишта и опрема за патниот сообраќај и ќе ги постави, замени, покрива или отстранува како што е потребно од напредокот на работите. Пред да го напуштат работното место, деловите мора да бидат целосно оперативни (сообраќајни знаци, сигнализација, итн.) во согласност со националната регулатива и упатствата на СБ за жс и са;</p> <p>(l) Треба да се обезбедат и да се постават соодветни предупредувачки ленти и знаци;</p> <p>(m) Забранет влез на невработени лица во оградата на проектната локација;</p> <p>(n) Системот за управување со сообраќајот и обуката на персоналот ќе бидат извршени, особено за пристап до локациите и густ сообраќај во близина на локациите. Обезбедување безбедни премини и премини за пешаци каде градежниот сообраќај пречи;</p> <p>(o) Рачно регулирање на сообраќајот ќе биде спроведено од обучен и видлив персонал на локацијата, доколку е потребно за безбедно и удобно поминување на јавноста и локалното население;</p> <p>(p) Постави посебен сообраќаен режим за возилата на изведувачот за време на периодот на изведба (заедно со општинскиот персонал и полицискиот оддел) и поставување знаци за обезбедување безбедност, проток на сообраќај и пристап до земјиштето и објектите;</p> <p>(q) На месните заедници им најавува навремена промена во управувањето со сообраќајот при реконструктивните работи (ако ќе има);</p> <p>(r) Обезбедете безбедност на пешаците за сите категории луѓе (оградете ја локацијата,</p>



ДЕЛ 2.2 МЕРКИ ЗА УБЛАЖУВАЊЕ НА ВЛИЈАНИЕТО ВРЗ ЖИВОТНАТА СРЕДИНА И СОЦИЈАЛНИТЕ АСПЕКТИ		
АКТИВНОСТ	ПАРАМЕТАР	КОНТРОЛНА ЛИСТА НА МЕРКИ ЗА УБЛАЖУВАЊЕ
Мерки предложени од извршена ревизија на безбедност на сообраќајот		<p>инсталирајте безбедни коридори, рачно регулирајте го сообраќајот во шпицот итн.). Ке се обезбедат безбедни пешачки коридори;</p> <p>(s) Прилагодување на работното време на локалниот сообраќај);</p> <ul style="list-style-type: none">➤ Ревизорскиот тим предлага стеснување на ширината на сообраќајната лента на 3.0 м, односно, вкупна ширина на коловоз 6.0 м. Останатата ширина од по 1.5 м (по правец), да се усогласи со потребите на општината. Препорачливо е оваа ширина да се искористи како велосипедска лента. Со цел за подобра организација на напречниот профил и следење на актуелните правилници потребно е да се отстранат рабните линии (истите не се практикуваат во населено место кога има примена на рабници).➤ Земајќи ги во предвид очекуваните брзини на предметната траса, постои ризик од настанување на незгода поврзана со овој проблем. Ревизорскиот тим предлага се потенцира можната опасност со додавање на вертикална сигнализација (во двете насоки на движење) за означување на опасност од мраз (109) и лизгав коловоз (110) а на знаците за мостовска конструкција да се додаде дополнителна табла за означување место на кое постои опасност од мраз.➤ Ревизорскиот тим предлага спуштени рабници до kota на асфалт во зона на пешачки премини по должина на предметната улица како и во зона на пристапи кон објекти.➤ Ревидентскиот тим ги предлага следните мерки:<ul style="list-style-type: none">- Поместување на пешачките премини понадвор од сегашната состојба. Позицијата нивна треба да биде согласно стандардот, односно, истите да поминуваат низ разделен појас и од еден до друг пешачки премин да има min 5.0 m,- На сите крстосници да се додадат линии водилки,- Стоп линијата да биде позиционирана на крајот од лакот за вртење,- На места каде има знак 201 и 202 да се постави хоризонтална сигнализација „STOP“ и триаголник,- Крстосниците на км 0+000, 0+110 и 0+643 соодветно да се обележат со вертикална и



ДЕЛ 2.2 МЕРКИ ЗА УБЛАЖУВАЊЕ НА ВЛИЈАНИЕТО ВРЗ ЖИВОТНАТА СРЕДИНА И СОЦИЈАЛНИТЕ АСПЕКТИ		
АКТИВНОСТ	ПАРАМЕТАР	КОНТРОЛНА ЛИСТА НА МЕРКИ ЗА УБЛАЖУВАЊЕ
		<p>хоризонтална сигнализација за насоките за движење.</p> <ul style="list-style-type: none">- На островите кај првата и последната км 0+000 и 0+643 крстосница да се додаде вертикална сигнализација за обележување на сообраќаен остров,- На последната крстосница км 0+643 на краците за десно исклучување да се додаде знак за крстосување со пат со првенство на минување.
Н. Употреба на опасни или токсични материјали и создавање опасен отпад	Управување со токсични/опасни материјали и со опасен отпад	<ul style="list-style-type: none">(а) Привременото складирање на сите опасни или токсични супстанции (вклучително и отпад) на локацијата се врши во безбедни контејнери со детални ознаки во поглед на составот и својствата и со информации за ракување. Со хемикалиите се ракува, се користат и се одлагаат и се преземаат мерки на претпазливост во согласност со Податоците за безбедност на материјалите (ПБМ);(б) Контејнерите во кои се чува запалив или реактивен отпад мора да се лоцирани најмалку 15 метри (50 стапки) од границите на зоната на објектот. На локацијата не смее да се чуваат големи количини гориво;(в) Контејнерите со опасни супстанции се поставуваат во контејнер кој не протекува, за да се спречи излевање и истекување. Таквиот контејнер е опремен со систем за секундарно ограничување, како структури за собирање (на пр., двоен контејнер), двојни сидови и слично. Системот на секундарно ограничување не смее да има пукнатини и мора да е способен да го локализира истекувањето и брзо да се празни;(д) Контејнерите со опасни супстанции мора да се држат затворени, освен кога се дополнува или се празни од материјали/отпад. Со нив не смее да се ракува, да се отвораат или да се складираат на начин кој може да доведе до нивно протекување;(е) Опасниот отпад не треба да се меша, а транспортот и ракувањето го вршат исклучиво овластени компании, во согласност со националната регулатива;



ДЕЛ 2.2 МЕРКИ ЗА УБЛАЖУВАЊЕ НА ВЛИЈАНИЕТО ВРЗ ЖИВОТНАТА СРЕДИНА И СОЦИЈАЛНИТЕ АСПЕКТИ		
АКТИВНОСТ	ПАРАМЕТАР	КОНТРОЛНА ЛИСТА НА МЕРКИ ЗА УБЛАЖУВАЊЕ
		(f) Со опасниот отпад треба да управува правно лице кое има лиценца за постапување со опасен отпад, во согласност со националното законодавство; (g) Не треба да се користат бои со токсични состојки или раствори или бои на база на олово.
Ј. Експропријација на земјиштето	Заземање на приватно земјиште	(a) Поради потреба од експропријација на земјиште и раселување ќе се подготви Акционен план за раселување (АПР). За време на подготовката, потребно е да се земат предвид следниве прашања: сопственост, парцела (површина на земјиште што е опфатено со проектните активности), мерки за компензација, итн. Не е дозволено зафаќање на површина пред претходна дозвола од сопственикот на површината. Секои штети на трети лица, надвор од рамките на проектот, се одговорност на Изведувачот.
К. Привремено користење на земјиште	Користење на приватно земјиште	(a) За потребите на Изведувачот за привремено поставување на машини и опрема на локација во непосредна близина на проектните локации што се во приватна сопственост, потребно е да се склучи Договор со сопственикот на парцелата за привремено користење на земјиштето за време на период на спроведување на проектот; Отстранување на огради на приватно и државно земјиште е обврска на општина Струмица за што ќе обезбеди изјави за согласност и ќе достави Извештај за направеното кој ќе биде доставен до ЕИП. (b) Договорот ќе дефинира услови и обврски за користење на земјиштето или други простории (на пр. гаража, простор за складирање, итн.), како и времетраење на договорот, обврска за чистење на парцелата по завршувањето на проектот активности, како ќе се отстрани генерираните отпад и слично; (c) Исто така, е можно за Изведувачот да преговара со сопственикот на парцелата за можноста компензацијата за користење на земјиштето да се изврши преку спроведување на мала градежна интервенција во просториите на сопствениците,



ДЕЛ 2.2 МЕРКИ ЗА УБЛАЖУВАЊЕ НА ВЛИЈАНИЕТО ВРЗ ЖИВОТНАТА СРЕДИНА И СОЦИЈАЛНИТЕ АСПЕКТИ		
АКТИВНОСТ	ПАРАМЕТАР	КОНТРОЛНА ЛИСТА НА МЕРКИ ЗА УБЛАЖУВАЊЕ
		наместо финансиски надоместок.

ДЕЛ 3: ПЛАН ЗА СЛЕДЕЊЕ					
Кој	Каде	Како	Кога	Кој	Колкав
<i>Параметар треба да се следи?</i>	<i>е параметарот што треба да се следи?</i>	<i>треба да се следи параметарот (што и како треба да се мери)?</i>	<i>треба да се следи параметарот (време и честота)?</i>	<i>треба да го следи параметарот (одговорност)?</i>	<i>е трошокот поврзан со следењето?</i>
Подготвителна фаза					
Спроведени мерки за безбедност на патиштата како резултат на Контрола на безбедноста на патиштата спроведена во фазата на детален дизајн (ако е применливо)	Детална проектна документација	Визуелна проверка на проектната документација за Основниот проект	Подготвителна фаза	Ревизор за безбедност на патиштата	Буџет на проектот
Сите потребни дозволи се обезбедени пред почетокот на работа на улицата во Општина Струмица	Во општинската управа на Општина Струмица	Проверка на сите потребни документи	Пред почетокот со работите	Изведувач; Надзор на активностите на изведба; Градежен инспектор во Општина Струмица, ППЛП ЕИП, МТВ	Вклучено во буџетот на проектот
Известени се јавните и релевантните институции во Општина Струмица	Деловен простор на Изведувачот	Проверка на сите потребни документи	Пред почетокот со работите	Изведувач; Надзор на активностите на изведба;	Вклучено во буџетот на проектот



ДЕЛ 3: ПЛАН ЗА СЛЕДЕЊЕ

Кој	Каде	Како	Кога	Кој	Колкав
<i>Параметар треба да се следи?</i>	<i>е параметарот што треба да се следи?</i>	<i>треба да се следи параметарот (што и како треба да се мери)?</i>	<i>треба да се следи параметарот (време и честота)?</i>	<i>треба да го следи параметарот (одговорност)?</i>	<i>е трошокот поврзан со следењето?</i>
Безбедносни мерки за засегнатите работници, вработени и граѓани во близина на проектната локација во Општина Струмица	На проектната локација/долж улицата во Општина Струмица	Визуелни проверки и извештаи	Пред почетокот со работите	Изведувач, Надзор	Вклучено во буџетот на проектот
Мерки за заштита на безбедност применети за работниците, и правилно спроведување на БЗР планот, се применуваат мерки за безбедност на Заедницата	На проектната локација	Визуелни проверки	За време на расчистувањето и подготвителните работи.	Изведувач – под изведувач Надзор Комунален инспектор при Општина Струмица Државен санитарен инспекторат	Вклучено во буџетот на проектот
Фаза на изведба					
Безбедност при работењето и комунална безбедност на проектната локација	Во рамките на проектната улица	Визуелни проверки и извештаи Ненајавени инспекции во текот на работите	Ненајавени контроли во текот на работите	Надзор	Вклучен во проектниот буџет
Безбеден тек на сообраќајот во проектното подрачје во Општина Струмица	Долж и околу проектната област во Општина Струмица	Визуелни проверки и извештаи; Проверка на документација	На дневно ниво по започнување на работите на рехабилитација и во текот на испораката на	Изведувач, Надзор	Вклучен во проектниот буџет



ДЕЛ 3: ПЛАН ЗА СЛЕДЕЊЕ

Кој	Каде	Како	Кога	Кој	Колкав
<i>Параметар треба да се следи?</i>	<i>е параметарот што треба да се следи?</i>	<i>треба да се следи параметарот (што и како треба да се мери)?</i>	<i>треба да се следи параметарот (време и честота)?</i>	<i>треба да го следи параметарот (одговорност)?</i>	<i>е трошокот поврзан со следењето?</i>
Планот за управување со сообраќајот		во поглед на тоа: -Дали се известени сите надлежни власти, -Дали се обезбедени сите неопходни дозволи и одобренија, Визуелни проверки на транспортот на материјали, коридори и премини за пешаците, регулација на сообраќајот, итн.	опремата		
Спроведени мерки за безбедност на патиштата како резултат на Контрола на безбедноста на патиштата спроведена пред почетокот на фазата на изведба (ако е применливо)	Долж проектна локација	Визуелна проверка и известување дали се на сила сите мерки за безбедност на патиштата	Пред отворање на патот/улица	Надзорник за управување со сообраќајот и работи за безбедност на патиштата, Ревизор за безбедност на патиштата	Општински буџет/Проектниот буџет



ДЕЛ 3: ПЛАН ЗА СЛЕДЕЊЕ

Кој	Каде	Како	Кога	Кој	Колкав
<i>Параметар треба да се следи?</i>	<i>е параметарот што треба да се следи?</i>	<i>треба да се следи параметарот (што и како треба да се мери)?</i>	<i>треба да се следи параметарот (време и честота)?</i>	<i>треба да го следи параметарот (одговорност)?</i>	<i>е трошокот поврзан со следењето?</i>
Собирање, транспорт и трајно одлагање на цврстиот отпад, во согласност со планот за управување со отпадот	На и околу проектната област во Општина Струмица	Визуелно следење и инспекција на транспортните листи на Изведувачот Преглед на евиденцијата за генерираните и управуваните текови на отпад, како и договорите за собирање отпад	Секојдневно, по собирањето и превозот на цврстиот отпад Цврстиот отпад не треба да се остава на градежната локација, за да се избегне негативно влијание врз локалната животна средина	Изведувач; Надзор на активностите на изведба; Овластен инспектор за животна средина, Градежен инспектор, ЕСС на ППЛП	Дел од редовните трошоци на Изведувачот
Собирање, превоз и одлагање на опасниот отпад според Планот за управување со отпад	На привремена безбедна локација на градежната локација, во посебни контејнери за отпад	Инспекција на транспортните листи и на условите во складиштето	Пред транспортот на опасниот отпад	Овластено друштво за собирање и транспорт на опасен отпад, Овластен инспектор за животна средина, Градежен инспектор, ЕСС на ППЛП	Дел од редовните трошоци на Изведувачот
Изложеност на бучава на локалните граѓани од возилата и машините што работат на локацијата на проектот	На проектната локација	Прегледајте ги техничките спецификации за нивото на бучавата на користената механизација и опремата за нивна употреба надвор	Пред почетокот на работата (првиот ден)	Изведувач Надзор Инспектор за животна средина / Општина Струмица	Дел од редовните трошоци на Изведувачот
Нивоа на бучава и вибрации	Во и околу проектната локација на улицата во Општина Струмица	Следење на нивото на бучава во dB (со соодветна опрема) во согласност со	Во случај на поплака или на негативен инспекциски наод	Изведувач; Овластена агенција за мерење на ниво на бучава обезбедена од Изведувачот;	Дел од редовните трошоци на Изведувачот



ДЕЛ 3: ПЛАН ЗА СЛЕДЕЊЕ

Кој	Каде	Како	Кога	Кој	Колкав
<i>Параметар треба да се следи?</i>	<i>е параметарот што треба да се следи?</i>	<i>треба да се следи параметарот (што и како треба да се мери)?</i>	<i>треба да се следи параметарот (време и честота)?</i>	<i>треба да го следи параметарот (одговорност)?</i>	<i>е трошокот поврзан со следењето?</i>
		националното законодавство, во случај на јавни оплаки		Овластен инспектор за животна средина, Градежен инспектор, ППЛП, ЕСС	
Загадување на воздухот Параметри за прашина и честички	Во рамките на проектната локација на улицата во Општина Струмица	Земање примероци од страна на овластена агенција	Во случај на поплака или на негативен инспекциски наод	Надзор	Буџет на Изведувачот
Загадување на водата	Проверка за излевање долж или околу проектната локација	Визуелни. Лабораториски испитувања за поголеми излевања од овластена компанија за анализа на вода, доколку е потребно, во случај на несреќа. Излевањата се ограничуваат и се отстрануваат загадената почва/вода, се третираат како опасен отпад. Во случај на поголеми излевања, тестирајте почва / вода за загадувачи и известете го инспекторатот	Редовно	Надзорен инженер, Инспекција	Дел од редовните трошоци на Изведувачот



ДЕЛ 3: ПЛАН ЗА СЛЕДЕЊЕ

Кој	Каде	Како	Кога	Кој	Колкав
<i>Параметар треба да се следи?</i>	<i>е параметарот што треба да се следи?</i>	<i>треба да се следи параметарот (што и како треба да се мери)?</i>	<i>треба да се следи параметарот (време и честота)?</i>	<i>треба да го следи параметарот (одговорност)?</i>	<i>е трошокот поврзан со следењето?</i>
		за животна средина. Следете ги нивните инструкции			
Инцидент или несреќа поврзана со проектот или што има влијание врз истиот	На проектната локација/ Долж патот/улицата	Со редовни визуелни проверки на локацијата и примање повик/известување кога се случил инцидентот/несреќата	Редовно	Изведувач; Надзор Експерт за животна средина и социјални аспекти на ЕИП (треба да пријави настанат инцидент/несреќа до СБ)	Дел од редовните трошоци на Изведувачот
Последователни активности како превентивни мерки за избегнување на слични настани	На проектната локација/ Долж патот/улицата	Преку редовни известувања од Изведувачот	На месечно ниво до завршување на последователните активности	Експерт за животна средина и социјални аспекти на ЕИП	Трошоците ќе зависат од видот, обемот и времетраењето на последователните активности/трошок на изведувачот
Оперативна фаза					
Правилно управување со отпадот	На локацијата и во нејзина околина	Отпадот правилно се собира/сортира	Неделно	Овластено друштво за собирање отпад	Варијабла и не е вклучена во буџетот на проектот
Угинати животни на новите патишта/ улици и нивно	Долж проектната локација	Труповите треба да се соберат од страна на овластена институција во	Месечно	Персоналот на општината или ангажираната компанија (лиценцирана)	Општински буџет



ДЕЛ 3: ПЛАН ЗА СЛЕДЕЊЕ

Кој	Каде	Како	Кога	Кој	Колкав
<i>Параметар треба да се следи?</i>	<i>е параметарот што треба да се следи?</i>	<i>треба да се следи параметарот (што и како треба да се мери)?</i>	<i>треба да се следи параметарот (време и честота)?</i>	<i>треба да го следи параметарот (одговорност)?</i>	<i>е трошокот поврзан со следењето?</i>
собирање и конечно отстранување на одобрена постројка/ локација		согласност со националното законодавство и конечно да се отстранат во фабриката/локацијата одобрена од ветеринарното или санитарното одделение. Доказите за оваа операција треба да се чуваат.		или владина/локална институција	
Редовно одржување на улицата вклучувајќи ги мерките за безбедност на патиштата во Општина Струмица	Долж улицата	Со редовни визуелни проверки на состојбата на патот, во поглед на тоа дали има пукнатини и оштетувања, состојбата на сообраќајната сигнализација, соодветна атмосферска канализација, можна израсната вегетација, отпад или остатоци од снег	Континуирано и особено во случај на врнежи на снег, свлекување на земјиште, итн.	Овластено друштво за одржување патишта Надзор	Општински буџет
Спроведени мерки за безбедност на патиштата како резултат на Контрола на безбедноста на патиштата спроведена	Долж проектна локација	Визуелна проверка и известување дали се на сила сите мерки за безбедност на патиштата	По отворањето на патот/улицата за време на периодот на детектирање на дефекти	Општинскиот персонал	Општински буџет



ДЕЛ 3: ПЛАН ЗА СЛЕДЕЊЕ

Кој	Каде	Како	Кога	Кој	Колкав
<i>Параметар треба да се следи?</i>	<i>е параметарот што треба да се следи?</i>	<i>треба да се следи параметарот (што и како треба да се мери)?</i>	<i>треба да се следи параметарот (време и честота)?</i>	<i>треба да го следи параметарот (одговорност)?</i>	<i>е трошокот поврзан со следењето?</i>
по отварање на фазата на изведба (ако е применливо)					



ПРИЛОГ 1: Формулар за поднесување коментари

Формулар за доставување коментари и предлози за Контролната листа на ПУЖССА за Проект за "Изведба на улица 23 Октомври" во општина Струмица	
Опис на проектот Проектното подрачје каде што ќе се одвиваат проектните активности за изведба на локалната улица се протега на парцелите КП 8021, 8025, 8026/3, 8026/2, 1, 2, 7034/1, 8028, 7045, 7046, 7075/1, 7079/14, 6273, 6355/2, 1045/1, 1045/2 и др. во КО Струмица односно во согласност со Деталните урбанистички планови за Урбаните блокови бр. 35, 36, 37 38 и 41. Улицата „23-ти Октомври“ е со должина од 2056 метри. Улицата ги поврзува горниот дел на градот односно од улица Стив Наумов до излезот на градот, скратувајќи го времето на превоз низ фреквентните улици во Струмица. Според Основниот проект предвидено е улицата да има 2 коловозни ленти кои се поделени со Св.Илиски канал, секоја со ширина од 2,75 улицата е со ширина на профил од (2,0+5,5+0,5+6+0,5+5,5+2,0) или вкупно 22 м. Предмет на овој проект е изведба само на левиот коловоз во ширина од 7.5 м. Вкупната должина на улицата е предвидено да биде 2056 м. Подетален опис на проектот е даден погоре во документото како и во основниот проект. Електронската верзија на Контролната листа на ПУЖССА за „Изведба на улица 23 Октомври“ во општина Струмица“ е достапна на следниве веб-страни: <ul style="list-style-type: none">• Општина Струмица https://strumica.gov.mk/• ЕИП: www.wbprojects-mtc.mk	
Име и презиме на лицето кое дава коментар *	
Контакт информации*	Е-пошта: _____ тел: _____
Коментари во врска со Контролната листа на ПУЖССА:	
Потпис _____	Дата _____
Ако имате какви било коментари / предлози или дополнувања за предложените мерки на Контролната листа на ПУЖССА за „Изведба на улица 23 Октомври“ во општина Струмица“, ве молиме доставете ги на одговорното лице од следната институција: Контакт лице: Сашка Богданова Ајцева Е-пошта: saska.bogdanova.ajceva@piu.mtc.gov.mk Во рок од 14 дена по објавувањето на Контролната листа на ПУЖССА за „Изведба на улица 23 Октомври“ во општина Струмица“ (датум на објава:)	
Референтен број: _____ (пополнето од страна одговорните лица за спроведување на проектот)	

* Пополнување на полињата со лични податоци не е задолжително



ПРИЛОГ 2: Образец за поплаки за целиот период на спроведување на проектот

Референтен број	
Цело име (изборно) Сакам да ја достава мојата поплака анонимно. Барам да не се открива мојот идентитет без моја согласност.	
Информации за контакт Забележете како сакате да бидете контактирани (по пошта, телефон, е-пошта).	Преку пошта: <i>Ве молиме наведете адреса за испраќање:</i> _____ _____ Преку телефон: _____ Преку е-пошта _____
Претпочитан јазик на комуникација	Македонски Албански Друг: _____
Пол	Женски Машки
Опис на Инцидентот за поплака	
	Што се случило? Каде се случило? На кому му се случило тоа? Што е резултатот од проблемот?
Дата на инцидентот/Поплаката	
	Еднократен инцидент / поплака (датум _____) Настана повеќе од еднаш (колку пати? _____) Тековен (во моментот се соочува со проблем)
Што би сакале да видите да се случи?	

Потпис: _____

Датум: _____



КОН ИДНИНАТА

со ефикасен транспорт и безбедни патишта

Ве молам вратете го овој образец на:

Име и Презиме	Сашка Богданова Ајцева	Тони Милушев	----- ---
E-mail	saska.bogdanova.ajceva@piu.mtc.gov.mk	info@strumica.gov.mk	-----
Институција	Министерство за транспорт и врски Проект за поврзување локални патишта ул. Црвена Скопска Општина бр.4, 1000 Скопје, Р. С. Македонија	Општина Струмица РС Македонија	Изведувач на активностите



КОН ИДНИНАТА

со ефикасен транспорт и безбедни патишта

Прилог 3 Одобрвање на елаборат за заштита на животна средина



РЕПУБЛИКА СЕВЕРНА МАКЕДОНИЈА
ОПШТИНА СТРУМИЦА
ГРАДОНАЧАЛНИК
Уп.1 бр. 24-26
03.11.2023 год.
СТРУМИЦА

Врз основа на член 24 став 7 од Законот за животна средина (Сл.в на РМ бр:53/2005 , 81/2005 , 24/2007 , 159/08 , 83/2009 , 48/2010 , 124/10 ,51/11, 123/12, 93/13, 187/13, 42/14 44/15 , 129/15, 192/15 , 39/16 , 99/18 , Сл.в на РСМ 89/22 , Сл.в на РСМ 89/22 и 171/22 на РСМ) , Градоначалникот на Општина Струмица постапувајќи по барањето на ОПШТИНА СТРУМИЦА ул.: „ Сандо Масев“ бр.1, преку Одделение за локален економски развој за проектот „ Изведба на улица 23 ти Октомври „ Општина Струмица за издавање на одобрение на елаборатот за заштита на животната средина, поднесено под Уп.1бр.24-26 од 02.11.2023 година, донесе:

РЕШЕНИЕ

За одобрение на елаборат за животна средина за спроведување на проект за „ Изведба на улица 23 ти Октомври „ , Општина Струмица

СЕ ОДОБРУВА Елаборатот за заштита на животната средина Уп.1 бр. 24-26 од 02.11.2023 година за спроведување на проект според Уредбата за дејностите и активностите за кои задолжително се изработува елаборат, а за чие одобрување е надлежен Градоначалникот на општината (Сл.в. на РМ бр.80/2009г) Прилог I, Поглавје X – Инфраструктурни проекти , Точка 4 Локални патишта и улици , на ОПШТИНА СТРУМИЦА ул.: „ Сандо Масев“ бр.1 преку Одделение за локален економски развој за проектот „ Изведба на улица 23 ти Октомври „ , со условите предложени во програмата за заштита на животната средина.

Образложение

Од Одделение за локален економски развој ул.: „ Благој Јанков Мучето „ бр.37 - поранешен Дом на АРМ до Општина Струмица беше поднесено барање под Уп.1 бр. 24-26 од 02.11.2023 година за одобрување на Елаборат за заштита на животната средина за спроведување на проектот Изведба на улица 23 ти Октомври , Струмица . Елаборатот е поднесен според Уредбата за дејностите и активностите за кои задолжително се изработува елаборат, а за чие одобрување е надлежен Градоначалникот на општината(Сл.в. на РМ бр.80/2009 г) Прилог I, Поглавје X – Инфраструктурни проекти , Точка 4 Локални патишта и улици.

Со барањето беше приложена следната документација: Елаборат за заштита на животната средина (во три примерока, во електронска и печатена форма) , Тековна состојба , Извод од ГУП за град Струмица , Макролокација , Скици од улицата (3 бр.).

Градоначалникот на Општина Струмица по разгледувањето на елаборатот за заштита на животната средина за вршење на дејноста или активност според Уредбата за дејностите и активностите за кои задолжително се изработува елаборат, а за чие одобрување е надлежен Градоначалникот на општината (Сл.в. на РМ бр.80/2009г) Прилог I, Поглавје X – Инфраструктурни проекти , Точка 4 Локални патишта и улици на Општина Струмица и приложената документација кон истиот, констатира дека во предметниот елаборат Уп.1 бр. 24-26 од 02.11.2023 година, составен од текстуален дел и графички прилози е изработен според барањата дефинирани со Правилникот за формата и содржината на елаборатот за



заштита на животната средина, постапката за нивно одобрување, како и начинот за водење на регистарот за одобрени елаборати (Службен весник на РМ број 50/2009). Се анализирани сите извори и видови на можни влијанија врз животната средина и се земени во предвид сите неопходни компоненти во функционирањето на активноста за која се однесува елаборатот и врз основа на што се димензионирали и дефинирани мерките за заштита на медиумите и областите на животната средина.

Проектираните мерки за заштита содржани во Програмата за заштита на животната средина која е составен дел на елаборатот се применливи и во целост ги исполнуват условите од член 24 од Законот за животна средина (Сл.в на РМ бр:53/2005 и Сл.в РМ бр:81/2005 и Сл.в на РМ бр:24/2007 и Сл.в на РМ бр:159/08 и Сл.в на РМ бр:83/2009 и Сл.в на РМ бр:48/2010, Сл.в на РМ бр.124/2010 и Сл.в51/2011) и обезбедуваат оптимална заштита на животната средина.

Во врска со напред наведеното го издаваме **Решението** како во диспозитивот, а сопственикот на инсталацијата се задолжува целосно и без исклучоци да се придржува кон пропишаниот режим и мерки за заштита предвидени во Елаборатот за заштита на животната средина, како и кон дополнителни решенија во колку низ работата на објектот се покаже потреба од зголемен обем и вид на превенција.

Упатство за правно средство: Против оваа решение имате право за жалба во рок од 15 (петнаесет) дена до Министерот кој раководи со органот на Државната управа надлежен за работите од областа на животната средина.

Датум : 03.11.2023
Струмица

ГРАДОНАЧАЛНИК
на ОПШТИНА СТРУМИЦА
Костадин Костадинов

