



## ДПТУИ ИДЕА-консалтинг доел - Струмица

Ул., Браќа Миладинови, бр.41 2400 Струмица тел:034/552002; моб:070/383941; e-mail: lileivan@t-home

### УРБАНИСТИЧКИ ПРОЕКТ

со план за парцелација на ГП 38-51 од ДУП за Блок 38 ,Општина Струмица

Тех.бр. 03-230/2024  
август 2024

**Правно лице за изработка на проектот:**

ДПТУИ ИДЕА-КОНСАЛТИНГ ДООЕЛ СТРУМИЦА

Лиценца за изработување на урбанистички планови бр.0081

**Одговорен планер:**

м-р.арх.Лилјана Ивановска

Овластување бр. 0.0454

**Правно лице за Ревизија:**

ИНГРА ДООЕЛ СКОПЈЕ

**Одговорен ревидент:**



ДПТУИ ИДЕА-консалтинг доел - Струмица

УП со план за парцелација на ГП 38-51 од ДУП за Блок 38 ,Општина Струмица

Проектен опфат: градежна парцела ГП 38-51 од ДУП за Блок 38  
(дел од КП 10/19 и дел од КП 17 КО СТРУМИЦА)

Нарачатели: Благој Гаштеовски  
ул.Ванчо Прке број 30 Струмица  
Илија Андоновски  
ул.Мито Хаџивасилев Јасмин број 111 Струмица

Предмет:

Урбанистички проект со план за парцелација на ГП 38-51 од ДУП за Блок 38  
Општина Струмица

Правно лице изработувач на проектот:

ДПТУИ ИДЕА-КОНСАЛТИНГДООЕЛ СТРУМИЦА  
Лиценца за изработување на урбанистички планови бр.0081  
Одговорно лице: Лилјана Ивановска д.и.а.

Овластен планер: Лилјана Ивановска д.и.а.  
Овластување бр. 0.0454

Техн. број: 03-230/2024



## СОДРЖИНА

- **Општ дел**

- Документ за регистрирана дејност
- Лиценца за изработување на урбанистички планови
- Решение за одговорен планер
- Овластување за изработување на урбанистички планови
- Проектна програма
- Податоци од надлежни органи на државната управа и комунални претпријатија

- **Урбанистички проект**

### A. ТЕКСТУАЛЕН ДЕЛ

1. Вид на проект,назив на подрачјето на проектниот опфат,опис на проектниот опфат,проектни барања за градбите во рамките на проектниот опфат и проектни барања на инфраструктурата
2. Инвентаризација на снимен изграден градежен фонд,вкупна физичка супраструктура и инфраструктура во рамки на проектниот опфат
3. Опис и образложение на проектниот концепт
4. Опис и образложение на препарцелацијата
5. Детални услови за проектирање и градење
- 6.Мерки за заштита

### Б. ГРАФИЧКИ ДЕЛ

- 1.Извод од план M = 1 : 1000
- 2.Ажурирана геодетска подлога со нанесен проектен опфат и околени простор M = 1 : 500
3. Инвентаризација на земјиштето и зеленилото,изградениот градежен фонд и вкупната физичка супраструктура и изградената комунална инфраструктура M = 1 : 500
4. Урбанистичко решение на проектниот опфат –план на намена на земјиштето и градбите ,регулационен план,план на површини за градење и проектно решение на зеленило M = 1 : 500
5. Урбанистичко решение на проектниот опфат –проектно решение на вна динамичен и стационарен сообраќај со нивелманско решение M = 1 : 500
6. Урбанистичко решение на проектниот опфат –проектно решение на приклучоците,објектите и водовите на внатрешниот развод на комуналните инфраструктури M = 1 : 500
- 7.Синтезна карта M = 1 : 500
- 8.План за парцелација M = 1 : 500





РЕПУБЛИКА СЕВЕРНА МАКЕДОНИЈА  
МИНИСТЕРСТВО ЗА ТРАНСПОРТ  
СКОПЈЕ

Врз основа на член 68 став (2) од Законот за урбанистичко планирање,  
Министерството за транспорт издава

## ЛИЦЕНЦА

ЗА ИЗРАБОТУВАЊЕ НА УРБАНИСТИЧКИ ПЛАНОВИ  
на

Друштво за производство, трговија, услуги и  
инженеринг ИДЕА-КОНСАЛТИНГ ДООЕЛ Струмица  
БРАКА МИЛАДИНОВИ бр.41 СТРУМИЦА, СТРУМИЦА  
ЕМБС: 6412874

(назив, седиште, адреса и ЕМБС на правното лице)

СО ДОБИВАЊЕ НА ОВАА ЛИЦЕНЦА ПРАВНОТО ЛИЦЕ СЕ СТЕКНУВА СО  
ПРАВО ЗА ИЗРАБОТУВАЊЕ НА УРБАНИСТИЧКИ ПЛАНОВИ  
И УРБАНИСТИЧКИ ПРОЕКТИ

Лиценцата се издава на НЕОПРЕДЕЛЕНО ВРЕМЕ и важи се додека правното лице  
ги исполнува условите за издавање на лиценцата пропишани со овој закон.

Број: **0081**  
**25.07.2024 година**  
(ден, месец и година на издавање)



МИНИСТЕР ЗА ТРАНСПОРТ  
  
Александар Николски



ДПТУИ ИДЕА-консалтинг доел - Струмица

УП со план за парцелација на ГП 38-51 од ДУП за Блок 38, Општина Струмица

Број: 0805-50/150020240203029

Датум и време: 7.6.2024 г. 11:03

Дигитално потпишан од: CRRSM  
Централен Регистар на Република Северна Македонија  
Датум и час на потпишување: 07.06.2024 во 11:03  
Издавач на сертификатот: KIBSTrust Issuing Qseal CA G2  
Сертификатот е валиден до: 07.11.2024  
Документот е дигитално потпишан и е правно валиден

/Електронски издаден документ/

## ТЕКОВНА СОСТОЈБА

ПОДАТОЦИ ЗА СУБЈЕКТОТ	
ЕМБС:	6412874
Целосен назив:	Друштво за производство, трговија, услуги и инженеринг ИДЕА-КОНСАЛТИНГ ДООЕЛ Струмица
Кратко име:	ИДЕА-КОНСАЛТИНГ ДООЕЛ Струмица
Седиште:	БРАЌА МИЛАДИНОВИ бр.41 СТРУМИЦА, СТРУМИЦА
Вид на субјект на упис:	ДООЕЛ
Датум на основање:	1.10.2008 г.
Времетраење:	Неограничено
Деловен статус:	Активен
* Вид на сопственост:	Приватна
ЕДБ:	4027008505969
Потекло на капиталот:	Домашен
Големина на субјектот:	мал
Организационен облик:	05.4 - друштво со ограничена одговорност основано од едно лице
Надлежен регистар:	Трговски Регистар

ОСНОВНА ГЛАВНИНА	
Паричен влог MKD:	0,00
Непаричен влог MKD:	307.000,00
Уплатен дел MKD:	307.000,00
Вкупно основна главнина MKD:	307.000,00

Број: 0805-50/150020240203029

Страна 1 од 3

**Верификација**

Информации за верификација на автентичноста на овој документ се достапни со користење на QR кодот, односно на следниот линк:

<https://www.crm.com.mk/de/validateDocument/7F96EE13E3FF04B31FFCA2D2BD318DE80B4A15E32E917777EF350C45A6F026A2>

Овој документ е официјално потпишан со електронски печат и електронски временски зиг. Автентичноста на печатените копии од овој документ може да биде електронски верификувана.



ДПТУИ ИДЕА-консалтинг доол - Струмица

УП со план за парцелација на ГП 38-51 од ДУП за Блок 38, Општина Струмица

СОПСТВЕНИЦИ	
Име и презиме/Назив:	ЛИЛЈАНА ИВАНОВСКА
Адреса:	24 ОКТОМВРИ бр.47 СТРУМИЦА, СТРУМИЦА
Тип на сопственик:	Основач/сопственик
Паричен влог MKD:	0,00
Непаричен влог MKD:	307.000,00
Уплатен дел MKD:	307.000,00
Вкупен влог MKD:	307.000,00
Вид на одговорност:	Не одговара

ДЕЈНОСТИ	
Приоритетна дејност/ Главна приходна шифра:	71.11 - Архитектонски дејности
ОПШТА КЛАУЗУЛА ЗА БИЗНИС	
Евидентирани се дејности во надворешниот промет	
Одобренија, потврди, лиценци и др:	Лиценца за вршење на работи на проценка од областа на недвижен имот издадено од Министерство за транспорт и врски под број 0028-N од 03.12.2012 година Лиценца за вршење на енергетска контрола бр.12-4863/2 од 05.11.2014 година од Министерство за економија Лиценца за изработка на урбанистички планови бр.0081 од 24.07.2014 година од старана на Министерство за транспорт и врски

ОВЛАСТУВАЊА	
Управител	
Име и презиме:	ЛИЛЈАНА ИВАНОВСКА
Адреса:	24 ОКТОМВРИ бр.47 СТРУМИЦА, СТРУМИЦА
Овластувања:	Управител без ограничувања занимање:дипломиран архитект
Тип на овластување:	Неограничени овластувања во внатрешниот и надворешниот промет
Овластено лице:	Управител

ПОДРУЖНИЦИ	
Подброј:	6412874/1
Назив:	Друштво за производство, трговија, услуги и инженеринг ИДЕА-КОНСАЛТИНГ ДООЕЛ Струмица-Подружница: Салон за уметност и занаетчиство ШЕРИС - Струмица
Тип:	Подружница
Опис:	Продажен изложбен салон

Број: 0805-50/150020240203029

Страна 2 од 3

Верификација  
Информации за верификација на автентичноста на овој документ се достапни со користење на QR кодот, односно на следниот линк:  
<https://www.crm.com.mk/ids/validateDocument?F938EE13E3FF04831FFCA2D26D318DE8064A15E32E917777EF350CA5A6F026A2>  
Овој документ е официјално потпишан со електронски печат и електронски временски жиг. Автентичноста на печатените копии од овој документ може да биде електронски верификувана.



ДПТУИ ИДЕА-консалтинг дооел - Струмица

УП со план за парцелација на ГП 38-51 од ДУП за Блок 38, Општина Струмица

Адреса:	БРАТСТВО ЕДИНСТВО бр.24 СТРУМИЦА, СТРУМИЦА
Приоритетна дејност/ Главна приходна шифра:	32.99 - Останато производство, неспомнато на друго место
<b>ОВЛАСТЕНИ ЛИЦА НА ПОДРУЖНИЦАТА</b>	
Име и презиме:	ЛИЛЛАНА ИВАНОВСКА
Адреса:	24-ТИ ОКТОМВРИ бр.47 СТРУМИЦА, СТРУМИЦА
Овластувања:	Раководител

<b>ДОПОЛНИТЕЛНИ ИНФОРМАЦИИ</b>	
<b>КОНТАКТ</b>	
E-mail:	lileivan@t-home.mk

**Напомена:**

Во тековната состојба прикажани се само оние податоци за кои има запишана вредност.

\*Видот на сопственоста се определува врз основа на својството на основачот/содружникот /сопственикот и служи исклучиво за статистички цели на Државниот завод за статистика на Република Северна Македонија

Правна поука: Против овој реален акт може да се изјави приговор до Централниот регистар на Република Северна Македонија во рок од 8 дена од денот на приемот.

Број: 0805-50/150020240203029

Страна 3 од 3

**Верификација**

Информации за верификација на автентичноста на овој документ се достапни со користење на QR кодот, односно на следниот линк:  
<https://www.crm.com.mk/ids/validateDocument/7F38EE13E3FF04891FFCA2D26D3180E8BB4A15E32E917777EF350C6A6F025A2>

Овој документ е официјално потпишан со електронски печат и електронски временски жиг. Автентичноста на печатаните копии од овој документ може да биде електронски верификувана.



ДПТУИ ИДЕА-консалтинг доол - Струмица

УП со план за парцелација на ГП 38-51 од ДУП за Блок 38, Општина Струмица

Врз основа на Законот за урбанистичко планирање (сл.Весник на РСМ бр. 32/20;111/23;171/24)  
ДПТУИ ИДЕА-КОНСАЛТИНГ доел Струмица го издава следното:

## РЕШЕНИЕ

### ЗА НАЗНАЧУВАЊЕ НА ОДГОВОРЕН ПЛАНЕР

За изработка на Урбанистички проект со план за парцелација на ГП 38-51 од ДУП за Блок 38 ,Општина Струмица

како одговорен планер се назначува:

.д.и.а Лилјана Ивановска Овластување број 0.0454

Соработник: арх.Надица Ивановски

Планерот е должен проектот да го изработи согласно Законот за урбанистичко планирање(сл.Весник на РСМ бр. 32/20;111/23;171/24) , како и другите важечки прописи и нормативи од областа на урбанизмот.

август 2024 Струмица

Управител д.и.а.Лилјана Ивановска







Република Северна Македонија  
КОМОРА НА ОВЛАСТЕНИ АРХИТЕКТИ  
И ОВЛАСТЕНИ ИНЖЕНЕРИ

Врз основа на член 67, став (10) од Законот за урбанистичко планирање,  
(„Службен весник на Република Северна Македонија“ бр. 32 од 10 февруари 2020 г.)  
Комората на овластени архитекти и овластени инженери издава

**ОВЛАСТУВАЊЕ**  
ЗА ИЗРАБОТУВАЊЕ НА УРБАНИСТИЧКИ ПЛАНОВИ

на

**ЛИЛЈАНА ИВАНОВСКА**

дипломиран инженер архитект (NQF VII-1)

Овластувањето се издава на НЕОПРЕДЕЛЕНО ВРЕМЕ и важи се додека лицето носител на овластувањето ги исполнува условите пропишани во овој закон и во статутот на комората

Број: **0.0454**

Издадено на: 14.09.2020 год.



Претседател на  
Комората на овластени архитекти  
и овластени инженери

Проф. д-р Миле Димитровски  
дипл. маш. инж.

# Податоци и информации (број на постапка 60604)



ЕЛЕКТРОДИСТРИБУЦИЈА ДООЕЛ Скопје  
Друштво за дистрибуција на електрична енергија  
Бр. 10-15/5-101 од 28.03.2024  
Скопје

Одговорно лице: Цветомир Јованоски  
Контакт телефон: 072/ 932-596

## Предмет: Издавање на податоци за електроенергетски објекти и инфраструктура од ЕЛЕКТРОДИСТРИБУЦИЈА ДООЕЛ, Скопје

Почитувани,

Во врска со Вашиот допис, со кој барате да Ви издадеме податоци за електроенергетски објекти и инфраструктура од ЕЛЕКТРОДИСТРИБУЦИЈА ДООЕЛ, Скопје за изработка на Урбанистички проект со план за парцелација на ГП 38-51, од Детален Урбанистички план за Блок 38, Општина Струмица. Ве известуваме дека во согласност со податоците од службената евиденција, располагаме со следните податоци:

- 110(35)kV Трафостаница
- 110kV Подземна мрежа
- 110kV Надземна мрежа
- 35kV Подземна мрежа
- 35kV Надземна мрежа
- 10(20)/0.4kV Трафостаница
- 10(20)kV Подземна мрежа
- 10(20)kV Надземна мрежа
- 0.4kV Подземна мрежа
- 0.4kV Надземна мрежа
- Друго

Составен дел на овој одговор е и прилог – графички приказ (подлога во pdf и dwg формат со соодветно обележани леери) со вцртани електроенергетски објекти и инфраструктура според податоците од службената евиденција.

**НАПОМЕНА:** Податоците кои ви ги даваме се од наша службена евиденција и постои можност да има отстапување во точноста на координатите на електроенергетските објекти на терен. Задолжително да се изготви актурирана геодетска подлога која треба точно да ги претставува положбените и висинските податоци за сите видливи природни и изградени објекти под и над површината на земјата во рамки на опфатот.

Препорачуваме при изработката на планската документација, а соодветно на типот на документација за која се бараат податоци, да се планираат (вцртаат) траси во тротоарите од двете страни, во кои би се положувале електроенергетски објекти од различни напонски нивоа и маркици за трансформаторски станици (согласно потребната потрошувачка). Премините преку пат да се предадат да бидат согласно стандардите за премин на електроенергетска инфраструктура.

Задолжително да се предвиди заштитен појас на електроенергетските објекти согласно Мрежните правила за дистрибуција на електрична енергија

При постоење на подземна инфраструктура во дадениот опфат, потребно е да се обратите до најблискиот Корисничко Енерго Центар, за проценка дали е потребно присуство на стручен вработен на лице место при реализирањето на активностите во предметниот опфат.

Потврдата е од ограничено времетраење во рок од 3 месеци од датумот на нејзиното издавање.

Со почит,

Електродистрибуција ДООЕЛ Скопје  
Оддел Мрежен Инженеринг

Jovanoski Cvetomir

Digitally signed by Jovanoski Cvetomir  
Date: 2024.03.28 08:00:30 +01'00'



ДПТУИ ИДЕА-консалтинг доосл - Струмица

УП со план за парцелација на ГП 38-51 од ДУП за Блок 38, Општина Струмица



Наш број: 1404-1244/2

Скопје: 05.04.2024 г

ДО:  
ДП ТУИ ИДЕА – КОНСАЛТИНГ  
ДООЕЛ СТРУМИЦА  
ул. „Браќа Миладинови“, бр.41  
2400 Струмица

Предмет: Одговор за барање за податоци за ТК инсталации

Врска: Ваше барање преку е-урбанизам

Почитувани,

Во врска Вашето барање за доставување на податоци за изградени електронски комуникациски мрежи потребни за изработка на Урбанистички проект со план за парцелација на ГП 38-51, дел од КП 10/19, од Детален Урбанистички план за Блок 38, Општина Струмица, према доставената ситуација, во прилог ви доставуваме податоци со кои во моментот располага Агенцијата за електронски комуникации.

Прилог:

Податоци на изградени јавни електронски комуникациски мрежи -во електронска форма

Со почит,

Сектор за телекомуникации

Изработил: С. Јовевска  
Раководител на сектор  
Д-р Борис Арсов

Советник на Директорот  
Игор Бојаџиев

АЕК-401.03

ДИРЕКТОР:  
Jeton Akiku



www.aek.mk

ул. Кеј Димитар Влахов 21  
2000 Скопје

тел.: 02 32 89 200  
факс: 02 32 24 611  
е-пошта: contact@aek.mk



Македонски Телеком АД, Кеј 13-ти Ноември бр. 6, 1000 Скопје

Бр: 60604

Дата: 26.03.2024

До  
Друштво за производство, трговија, услуги и инженеринг  
ИДЕА-КОНСАЛТИНГ ДООЕЛ Струмица  
ул.Браќа Миладинови бр.41, 2400 Струмица

Ваше упатување: Барање на податоци и информации

Наше контакт лице: Тони Илиевски, Елизабета Манева

Телефон: +389 70 200 045; +389 70 200 571

Во врска со: Известување за планирани и постојни тк инсталации

Почитувани,

Во врска со Вашето Барање, добиено преку системот е-урбанизам, со кое што барате податоци и информации за изработка на Урбанистички проект со план за парцелација на ГП 38-51 од Детален Урбанистички план за Блок 38, Општина Струмица, Ве известуваме дека во границите на планскиот опфат има постојна МКТ инфраструктура аплицирана на графичкиот прилог.

Напомена: Информациите содржани во овој документ се доверливи и тие се наменети за користење само од страна на примателот. Примателот е обврзан да преземе разумно ниво на грижа заради заштита на доверливите информации содржани во документот. Воедно, примателот е обврзан документот или било кој дел од неговата содржина да не го открива или дистрибуира на трети лица кои не се засегнати со актуелниот предмет, а заради спречување на можни злоупотреби.

Прилог: Информации во електронска форма прикачени во постапката.

Со почит,

Македонски Телеком АД Скопје

DEVOPS активности на оптика

и мрежи од следна генерација

По овластување на

Дејан Влаховиќ

**NIKOLCHE** Digitally signed by  
**TASEVSKI** NIKOLCHE TASEVSKI  
Date: 2024.03.27  
23:12:23 +01'00'

**МАКЕДОНСКИ ТЕЛЕКОМ АД-СКОПЈЕ**

Адреса: Кеј 13-ти Ноември 6, 1000 Скопје, Република Северна Македонија  
Телефон: +389 2 3100 200 | Факс: +389 2 3100 300 | Internet: www.telekom.mk  
Контакт центар за приватни корисници: +389 2 122, +389 70 122 | E-Mail: kontakt@telekom.mk  
Контакт центар за деловни корисници: +389 2 120, +389 70 120 | E-Mail: biznis.kontakt@telekom.mk  
ЕМБС: 5168660 | Основна главнина: МКД 9.583.887.733,00  
ISO 9001, ISO 14001 и ISO 27001 сертифицирана компанија



ДПТУИ ИДЕА-консалтинг дооел - Струмица

УП со план за парцелација на ГП 38-51 од ДУП за Блок 38, Општина Струмица



Влада на Република Северна Македонија  
- ДИРЕКЦИЈА ЗА ЗАШТИТА И СПАСУВАЊЕ -  
Подрачно одделение за заштита и спасување - Струмица

27 Март 2024

Архивски број: 09-79/2

ДО  
ДПТУИ „ИДЕА-КОНСАЛТИНГ“ ДООЕЛ Струмица

Предмет: Податоци, доставува.-  
Врска: Ваш акт од Март 2024 година.-

Согласно чл. 32 став 1 од Законот за просторно и урбанистичко планирање Дирекцијата за заштита и спасување Подрачно одделение Валандово информира:

Почитувани,

Ве известуваме дека Дирекцијата за заштита и спасување не располага ниту има податоци за постоечка или планирана инфраструктура на планскиот опфат за Урбанистички проект со план за парцелација на ГП 38-51. од Детален Урбанистички план за Блок 38, Општина Струмица.

Исто така, во прилог на дописот, Дирекцијата за заштита и спасување Ви доставува претходни услови за заштита и спасување со цел истите да се вградат при Урбанистички проект со план за парцелација на ГП 38-51. од Детален Урбанистички план за Блок 38, Општина Струмица.

Во делот **МЕРКИ ЗА ЗАШТИТА И СПАСУВАЊЕ**, да се опфатат следните мерки:

**1. ЗАШТИТА И СПАСУВАЊЕ ОД ПОЖАРИ, ЕКСПЛОЗИИ И ОПАСНИ МАТЕРИИ**  
При изработка на Основен проект за објектите кои се предвидува да бидат изградени од цврста градба (придружни објекти), треба да се почитуваат пропишаните мерки за заштита од пожари, согласно Законот за заштита и спасување (Сл. Весник на РСМ бр. 36/04, 49/04, 86/08, 18/11 и 93/12), Законот за пожарникарство (Сл. Весник на РСМ бр. 67/04, 81/07, 55/13) и другите позитивни прописи со кои е регулирана оваа област. Во однос на заштитата од пожари, во наведената документација да се реши и громобранската инсталација, со цел да нема појава на зголемено пожарно оптоварување.

**2. ЗАШТИТА И СПАСУВАЊЕ ОД УРНАТИНИ**  
Заштитата од урнатини, како превентивна мерка, се утврдува во урбанистичките решенија во текот на планирање на просторот, урбанизирање на населбите и изградбата на објектите. Во урбанистичките решенија се утврдува претпоставениот степен на урнатини, нивниот однос према слободните површини и степенот на проодност на сообраќајниците. При проектирањето да се води сметка да не се создаваат тесни грла на сообраќајниците и зони на тотални урнатини. Заштитата од урнатини се обезбедува со изградба на оптимално отпорни објекти согласно сеизмолошката карта на РСМ, кои се изградени со помала количина на градежен материјал и релативно помали тежини.

1

Дирекција за заштита и спасување  
Подрачно одделение за заштита  
и спасување Струмица

ул. „Моша Пареде“ 66  
2400 Струмица  
Република Северна Македонија

Tel. 034328885  
076 475429  
e-mail: Strumica@dzs.gov.mk



ДПТУИ ИДЕА-консалтинг дооел - Струмица

УП со план за парцелација на ГП 38-51 од ДУП за Блок 38, Општина Струмица

### 3. ЗАШТИТА И СПАСУВАЊЕ ОД ПОПЛАВИ, УРИВАЊЕ НА БРАНИ И ДРУГИ АТМОСФЕРСКИ НЕПОГОДИ

При изработка на Урбанистичката Планска Документација да се предвидат и пропишат мерките за заштита од поплави, уривање на брани и други атмосферски непогоди согласно Законот за заштита и спасување ("Службен весник на РМ" бр. 36/04, 49/04 и 86/08), и другите позитивни прописи со кои е регулирана оваа област.

### 4. ЗАШТИТА И СПАСУВАЊЕ ОД СВЛЕКУВАЊЕ НА ЗЕМЈИШТЕТО

При изработка на Државната урбанистичка планска документација, со оглед на конфигурацијата на теренот, претпоставува можно настанување на свлекување на земјиштето, потребно е да се изготви елаборат од извршени геомеханички, геолошки и хидролошки испитувања.

### 5. РАДИОЛОШКА, ХЕМИСКА И БИОЛОШКА ЗАШТИТА

Да се предвидат мерките за радиолошка, хемиска и биолошка заштита.

Согласно Процената на загроеност од природни непогоди и другинесреќи на опфатот за кој се однесува урбанистичкиот план, а имајќи ги предвид одредбите од Законот за заштита и спасување-пречистен текст (Сл. Весник на РСЛ бр. 93/12), може да се вградат и други мерки за заштита и спасување.

Исто така, при проектирањето, да се имаат предвид одредбите од Правилникот за мерки за заштита и спасување од пожари, експлозии и опасни материи. (Сл весник на РСМ број 32/11), како и обврската при изградба на објекти да се изготвува техничка документација – елаборат за заштита од пожари, експлозии и опасни материи кој е дел од процесот за добивање на одобрение за градење.

Откако ќе ги разработите и вградите условите за заштита и спасување во Урбанистичката документација за Урбанистички проект со план за парцелација на ГП 38-51. од Детален Урбанистички план за Блок 38, Општина Струмица, да ја доставите до Дирекцијата за заштита и спасување, за да добиете мислење за застапеност на мерките за заштита и спасување.

#### ПОДРАЧНО ОДДЕЛЕНИЕ ЗА ЗАШТИТА И СПАСУВАЊЕ СТРУМИЦА

Овластено лице  
Марјан Даутов

Marjan  
Dautov

Digitally signed by Marjan Dautov  
DN: c=MK, ou=VAT -  
33300965, o=DZG, ou=Podrazno  
oddelenie Strumica,  
2.5.4.67-AT2000.63491021,  
ou=Strumica za zaštita i spasuvanje,  
ou=Strumica, o=206411,  
ou=Severna.mk, ou=Country,  
givenName=Marjan, sn=Marjan  
Dautov  
Date: 2024.03.27 11:54:26 +0100

Доставено до:

- Насловот
- Архива

2

Дирекција за заштита и спасување  
Подрачно одделение за заштита  
и спасување Струмица

ул. „Моша Пијаде“ 66  
2400 Струмица  
Република Северна Македонија

Тел: 034328885  
076 475429  
e-mail: Strumica@dzs.gov.mk



ДПТУИ ИДЕА-консалтинг доол - Струмица

УП со план за парцелација на ГП 38-51 од ДУП за Блок 38, Општина Струмица

## **ВИД НА ПРОЕКТ, НАЗИВ НА ПОДРАЧЈЕТО НА ПРОЕКТНИОТ ОПФАТ, ОПИС НА ПРОЕКТНИОТ ОПФАТ, ПРОЕКТНИ БАРАЊА ЗА ГРАДБИТЕ ВО РАМКИТЕ НА ПРОЕКТНИОТ ОПФАТ И ПРОЕКТНИ БАРАЊА ЗА ИНФРАСТРУКТУРАТА**

### **ВИД НА ПРОЕКТ И НАЗИВ НА ПОДРАЧЈЕТО НА ПРОЕКТНИОТ ОПФАТ:**

Проектот представува Урбанистички проект со план за парцелација на ГП 38-51 од ДУП за Блок 38 ,Општина Струмица,се изработува врз основа на просторните можности на локацијата,постојната состојба, Ажурираната геодетска подлога, Проектната програма, Одредбите кои произлегуваат од изводот од ДУП за Блок 38 за ГП 38-51,Одлука број 07-6602/1 од 06.11.2009год., како и потребите на Нарачателот.

Основ за изработка на урбанистичкиот проект е член 63 став 1 од Законот за урбанистичко планирање (Сл. весник на Р.С.М. 32/20;111/23;171/24)

Изготвувањето на урбанистичкиот проект се врши согласно Законот за урбанистичко планирање (Сл. весник на Р.С.М. 32/20;111/23;171/24) Правилникот за урбанистичко планирање (Сл. весник на Р.С.М. 225/20;219/21;104/22;99/23), просторните можности на локацијата и постојната состојба.

### **ОПИС НА ПРОЕКТНИОТ ОПФАТ:**

Предметниот проект опфат се состои од една градежна парцела и две катастарски парцели кои го формираат проектниот опфат која е во опфатот на градежната парцела формирана со ДУП за Блок 38, Општина Струмица, Одлука број 20-674 од 29.04.2009год.

Проектниот опфат е градежно изградено земјиште,во рамките на опфатот постојат изградени објекти и инфраструктура.

Проектниот опфат е со површина од 14012,61 м<sup>2</sup>,се состои од дел од КП 10/19 и дел од КП 17 КО СТРУМИЦА.

Теренот е релативно равен со висински коти од 228мнв до 229 мнв, со изградена инфраструктура и улица.

Заради потреби од изградба и реализација на планот се врши парцелација-поделба на градежната парцела според сопственоста на објектите и фактичката состојба на лице место.

### **ПРОЕКТНИ БАРАЊА ЗА ГРАДБИТЕ ВО РАМКИТЕ НА ПРОЕКТНИОТ ОПФАТ**

Цел на Урбанистичкиот проект е да се парцелира градежната парцела ,односно да се подели на две градежни парцели,и да се издвои дел од реализираниот велосипедска патека и постојни пешачки улици

Архитектонско урбанистичките параметри се дефинираат согласно одредбите од ДУП и законската регулатива.

**Класа на намена:** Со постоечкиот ДУП градежната парцела ГП 38-51 е со намена Д3-Спорт и рекреација на зелени површини +А4-Времен престој, намената се определува согласно член 77 од Правилникот за урбанистичко планирање (Сл. весник на Р.С.М. 225/20;219/21;104/22;99/23)

### **Д3-Спорт и рекреација на зелени површини**

**Услови од ДУП:** Катност,површина за градба,максимална висина : Се предвидува катност П+3 за намената А4,другите параметри се според постојната состојба

### **ПРОЕКТНИ БАРАЊА ЗА ИНФРАСТРУКТУРАТА**

При изработката на урбанистичкиот проект да се почитуваат постоечките и по потреба да се предвидат нови приклучоци на постојната инфраструктурна мрежа согласно добиените податоци од надлежните институции.

Влезот во градежната парцела е од сервисната улица,„Ѓуро Салај,, од југозападната страна на проектниот опфат.





**ИНВЕНТАРИЗАЦИЈА НА СНИМЕН ИЗГРАДЕН ГРАДЕЖЕН ФОНД,  
ВКУПНАТА ФИЗИЧКА СУПРАСТРУКТУРА И ИЗГРАДЕНАТА КОМУНАЛНА  
ИНФРАСТРУКТУРА ВО РАМКИ НА ПРОЕКТНИОТ ОПФАТ**

Проектниот опфат е градежно изградено земјиште, во рамките на опфатот има изградени повеќе објекти со намена спорт и рекреација и еден објект во градба со намена А4.

Во рамките на проектниот опфат се изведени 0,4Кв надземен кабел и 10(20)Кв подземен кабел, за кој се предвидува заштитен појас согласно мрежните правила. Останатите електрични инсталации доствени од Електродистрибуција ДООЕЛ Скопје се надвор од проектниот опфат.

Надвор од преоктниот опфат во непосредна близина е изведен телекомуникациски бакарен кабел.

Во проектниот опфат е изведена постојна велосипедска патека и постојна пешачка патека.

**ОПИС И ОБРАЗЛОЖЕНИЕ НА ПРОЕКТНИОТ КОНЦЕПТ**

Предметниот проектен опфат се состои од една градежна парцела и две катастарски парцели кои го формираат проектниот опфат која е во опфатот на градежната парцела формирана со ДУП за Блок 38, Општина Струмица, Одлука број 20-674 од 29.04.2009год. Проектниот опфат е градежно изградено земјиште.

Проектниот опфат е со површина од 14012,61 м<sup>2</sup>, се состои од дел од КП 10/19 и дел од КП 17 КО СТРУМИЦА.

Теренот е релативно равен со висински коти од 228мнв до 229 мнв, со изградена инфраструктура и улица.

Заради потреби од изградба и реализација на планот се врши парцелација-поделба на градежната парцела на две градежни парцели според сопственоста на објектите и фактичката состојба на лице место, издвојување од градежната парцела на постојните пешачка улица и велосипедска патека, како површини од јавен интерес.

**Класи на намени**

Со постоечкиот ДУП градежната парцела ГП 38-51 е со намена Д3-Спорт и рекреација на зелени површини +А4-Времен престој, намената се определува согласно член 77 од Правилникот за урбанистичко планирање (Сл. весник на Р.С.М. 225/20;219/21;104/22;99/23 )

**Д3-Спорт и рекреација на зелени површини**

**Услови од ДУП: Катност, површина за градба, максимална висина :** Се предвидува катност П+3 за намената А4, другите параметри се според постојната состојба

НУМЕРИЧКИ ПОКАЗАТЕЛИ НА УРБАНИСТИЧКИТЕ ПАРАМЕТРИ ЗА ПРОЕКТНИОТ ОПФАТ				
градежна парцела	намена	површина		макс. број на спратови
		м2	%	
38.51	Д3 - СПОРТ И РЕКРЕАЦИЈА НА ЗЕЛЕНИ ПОВРШИНИ	13201,77	94,21	П+3
	ПЕШАЧКА И ВЕЛОСИПЕДСКА ПАТЕКА, ЗЕЛЕНИЛО	810,84	5,79	
<b>Вкупно:</b>		<b>14012,61</b>	<b>100,00</b>	



НУМЕРИЧКИ ПОКАЗАТЕЛИ НА УРБАНИСТИЧКИ ПАРАМЕТРИ ЗА ГРАДЕЖНИ ПАРЦЕЛИ										
градежна парцела	класа на намена	компатибилна класа на намена	Мах % на учество на единична класа на намена во однос на	максимална височина на градбата изразена во м'	максимален број на спратови	Вкупна површина на градежна парцела м2	Вкупна површина за градење м2	Вкупна етажна површина за градење	процент на изграденост на	коэффициент на искористеност на земјиштето К
38-51.1	Д3	-	-	состојба	партер	6556,53	состојба			
38-51.2	Д3	-	-	состојба	П+3	6645,24	состојба			
вкупно						13201,77	-	-	-	-

Со проектното решение се задржува основната намена во рамките на градежните парцели. Се задржуваат истите урбанистички параметри за височина и намена, а врз линијата на градбата се црта информативна линија со која се означува постојна градба што продолжува да се употребува согласно нејзината намена.

Се формираат следните градежни парцели:

Со парцелацијата се формираат две градежни парцели и тоа :

#### ГП 38.51.1

##### **Класа на намена**

**Д3-Спорт и рекреација на зелени површини** согласно номеклатурата на класи на намени од член 77 од Правилникот за урбанистичко планирање (Сл. весник на Р.С.М. 225/20;219/21;104/22;99/23)

#### ГП 38.51.2

##### **Класа на намена**

**Д3-Спорт и рекреација на зелени површини** согласно номеклатурата на класи на намени од член 77 од Правилникот за урбанистичко планирање (Сл. весник на Р.С.М. 225/20;219/21;104/22; 99/23)Во рамките на градежната парцела е и започнатобјект со намена А4 и катност П+3,кој е определен со информативна линија

##### **Регулациона линија**

Регулаторни линии се линиски плански одредби во графичкиот дел на урбанистичкиот план кои го разграничуваат градежното земјиште од аспект на носителите на правото за градење и од аспект на намената на земјиштето во градежната парцела односно од диспозицијата на планираните градби.Регулациона линија е линија на разграничување помеѓу градежно земјиште за општа употреба и парцелирано градежно земјиште за поединечна употреба.

Во графичките прилози означени се регулационите линии, со детално котирање на растојанијата до градежните линии.

##### **Градежна парцела површини за градење и градежни линии**

Во проектниот опфат се предвидени две градежни парцели,разграничени со линија на парцели, со определени површини за постојните градби.

За постојните градби не се утврдуваат услови за идна градба.

Дозволен градби се реконструкција, адаптација и пренамена во текот на употреба на постојната градба согласно Законот за градење.

Не се исцртани градежна линии и се задржуваат истите урбанистички параметри за височина и намена, а врз линијата на градбата се црта информативна линија со која се означува постојна градба што продолжува да се употребува согласно нејзината намена.

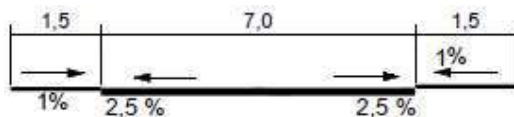


## Сообраќај

Со Урбанистичкиот проект не се вршат никакви измени од сообраќаен аспект, односно постоечките и планираните улици во потполност се задржуваат со местоположба и регулациони ширини, како што се дефинирани со Урбанистичкиот план.

Проектниот опфат од југозападната страна граничи со сервисната улица „Ѓуро Салај“, од југоисточната страна граничи со соседната градежна парцели, од другите две страни граничи со пешачка улица бр.5

Влезот во градежните парцели е од сервисната улица „Ѓуро Салај“, од југозападната страна на проектниот опфат, со следниот профил.



Во рамките на проектниот опфат постојната велосипедска и пешачка патека се издвојуваат од градежната парцела како јавна површина.

Потребата од паркинг простор се решава во рамките на градежните парцели според важечката законска регулатива. Бројот на потребните паркинг места ќе се дефинира со Основни проекти според начинот на употреба, бројот и структурата на посетители, специфичните потреби и одредбите од чл 131 и чл.134 од Правилникот за урбанистичко планирање (Сл. весник на Р.С.М. 225/20;219/21,104/22;99/23).

### Нивелмански план

Котата на нивелманот на влезот во парцелите се 228,76мнв и 228,38мнв.

## КОМУНАЛНА ИНФРАСТРУКТУРА

### Водовод

Потребите од санитарна вода и вода за ПП заштита ќе бидат задоволени од градската водоводна мрежа во согласност со условите кои ќе бидат зададени од надлежното комунално претпријатие.

### Фекална канализација

Одведувањето на фекални отпадни води ќе се врши во уличната фекална канализациона мрежа. Димензионирањето на внатрешната канализациона мрежа ќе се изврши со Основните проекти за градбите.

### Атмосферска канализација

Атмосферските отпадни води од рамките на парцелите ќе се одведуваат во градската атмосферска канализациона мрежа. Димензионирањето на внатрешната канализациона мрежа ќе се изврши со Основните проекти за градбите.

### Електро-енергетска и телекомуникациска мрежа

Постојните градби да се приклучат на електричната мрежа во согласност со условите зададени од надлежното претпријатие.

На постојниот 10/20Кв подземен вод е предвидена заштита согласно мрежните правила за изградба на енергетски објекти по 1м на двете страни од осовината на водот, вкупно 2м.

## ЗЕЛЕНИЛО, ХОРТИКУЛТУРА И ПАРТЕР

Внатрешните дворни површни да се поплочат и слободниот простор да се затревни и посади со ниско зеленило. **Минимален процент на озеленетост изнесува 20%.**



## ОПИС И ОБРАЗЛОЖЕНИЕ НА ПАРЦЕЛАЦИЈАТА

Проектниот опфат на Урбанистичкиот проект ги опфаќа дел од КП 10/19 и дел од КП 17 КО СТРУМИЦА.

Со урбанистичкиот проект се врши парцелација-промена на границата на градежната парцела, односно поделба на градежната парцела на две градежни парцели и издвојување на делот од градежната парцела каде се изведени велосипедска патека и постојни асфалтирани пешачки патеки.

Се формираат следните градежни парцели:

**ГП 38- 51.1** е формирана од дел од КП 10/19 КО СТРУМИЦА.

,со вкупна површина на градежната парцела 6556,53 м<sup>2</sup>

Објектите во рамките на парцелата се во сопственост на Благој Гаштеовски (Имотен Лист бр.60162 КО СТРУМИЦА),земјиштето е во сопственост на РСМ

Пристапот на градежната парцела ,се предвидува од сервисната улица,,Ѓуро Салај,, од југозападната страна на проектниот опфат.

Структура од преклопот во графички регистар на градежно земјиште за ГП 38- 51.1

14211	10	19	зз	н	2			<b>6556,53</b>	38-51.1
								17532,23	
16034	6290	1	гз	гиз	0			<b>0</b>	38-51.1
								7035,48	
							Меѓузбир:	<b>6556,53</b>	

**ГП 38- 51.2** е формирана од дел од КП 10/19 КО СТРУМИЦА.

,со вкупна површина на градежната парцела 6645,24 м<sup>2</sup>

Објектите во рамките на парцелата се во сопственост на Илија Андоновски (Имотен Лист бр.60349 КО СТРУМИЦА) земјиштето е во сопственост на РСМ

Пристапот на градежната парцела ,се предвидува од сервисната улица,,Ѓуро Салај,, од југозападната страна на проектниот опфат.

Структура од преклопот во графички регистар на градежно земјиште за ГП 38- 51.2

14211	10	19	зз	н	2			<b>6645,24</b>	38-51.2
								17443,52	
5641	520	1	гз	гиз	0			<b>0</b>	38-51.2
								5301,51	
							Меѓузбир:	<b>6645,24</b>	

По извршениот преклоп на проектниот опфат површината изнесува 14012,61 м<sup>2</sup> колку што изнесува и збирот на површините на новоформираните градежни парцели ГП 38- 51.1 и ГП 38- 51.2 и површините на велосипедската патека и пешачките патеки.

Останатите параметри се непроменети,или се во рамките на максимално дозволените.



## ДЕТАЛНИ УСЛОВИ ЗА ПРОЕКТИРАЊЕ И ГРАДЕЊЕ

- 1.1. Одредби за уредување на просторот и графичките прилози се составен дел на планот и имаат дејство само врз градителската активност која ќе уследи по стапување во сила на Урбанистичкиот проект
- 1.2. Изградбата на нови објекти, изградбата на комуналните објекти и инсталации како и вкупното просторно уредување на предметниот локалитет треба да се изведува согласно законската и подзаконската регулатива, техничките прописи во областа на градежништвото и урбанизмот како и овие параметри што се составен дел на документацијата.
- 1.3. Во оваа зона може да се предвидуваат само објекти со класа на намена

### ДЗ-Спорт и рекреација на зелени површини

#### Нумерички показатели за градежните парцели по овој УП

Со планот за парцелација добиени се следните нумерички параметри за градежните парцели:

НУМЕРИЧКИ ПОКАЗАТЕЛИ НА УРБАНИСТИЧКИ ПАРАМЕТРИ ЗА ГРАДЕЖНИ ПАРЦЕЛИ										
градежна парцела	класа на намена	компатибилна класа на намена	Max % на учество на единична класа на намена во однос на	максимална височина на градбата изразена во м'	максимален број на спратови	Вкупна површина на градежна парцела м <sup>2</sup>	Вкупна површина за градење м <sup>2</sup>	Вкупна етажна површина за градење	процент на изграденост на	коэффициент на искористеност на земјиштето К
38-51.1	ДЗ	-	-	состојба	партер	6556,53	состојба			
38-51.2	ДЗ	-	-	состојба	П+3	6645,24	состојба			
вкупно						13201,77	-	-	-	-

## ДЕТАЛНИ УСЛОВИ ЗА ПРОЕКТИРАЊЕ И ГРАДЕЊЕ ЗА ПАРЦЕЛА ГП 38.51.1 :

### Основна класа на намена:

#### **ДЗ-Спорт и рекреација на зелени површини.**

согласно номенклатурата на класи на намени од член 77 од Правилникот за урбанистичко планирање (Сл. весник на Р.С.М. 225/20;219/21;104/22;99/23)

### Површина на градежна парцела 6556,53 м<sup>2</sup>

#### За постојните градби не се утврдуваат услови за идна градба.

Дозволени градби се реконструкција, адаптација и пренамена во текот на употреба на постојната градба согласно Законот за градење.

Се задржуваат истите урбанистички параметри за височина и намена, а врз линијата на градбата е информативна линија со која се означува постојна градба што продолжува да се употребува согласно нејзината намена.

### Минимум 20% зеленило во рамките на градежната парцела

### Пристап од сервисна улица „Гуро Салај„

### Потребен број на паркинг места:

**Паркирање:** Паркирањето-гаражирањето да се реши во склоп на градежната парцела со почитување на нормативите од член 131 и член 134 од Правилникот за урбанистичко планирање („Службен весник на РСМ“, број 225/20;219/21;104/22;99/23).



**Основна класа на намена:**

**ДЗ-Спорт и рекреација на зелени површини.**

согласно номенклатурата на класи на намени од член 77 од Правилникот за урбанистичко планирање (Сл. весник на Р.С.М. 225/20;219/21;104/22;99/23)

Во рамките на градежната парцела е и започнато објект со намена А4 и катност П+3, кој е определен со информативна линија

**Површина на градежна парцела 6645,24 м<sup>2</sup>**

**За постојните градби не се утврдуваат услови за идна градба.**

Дозволени градби се реконструкција, адаптација и пренамена во текот на употреба на постојната градба согласно Законот за градење.

Се задржуваат истите урбанистички параметри за височина и намена, а врз линијата на градбата е информативна линија со која се означува постојна градба што продолжува да се употребува согласно нејзината намена.

**Минимум 20% зеленило во рамките на градежната парцела**

**Пристап од сервисна улица „Ѓуро Салај„**

**Потребен број на паркинг места:**

**Паркирање:** Паркирањето-гаражирањето да се реши во склоп на градежната парцела со почитување на нормативите од член 131 и член 134 од Правилникот за урбанистичко планирање („Службен весник на РСМ“, број 225/20;219/21;104/22;99/23).

На вкупниот број паркинг места се планираат минимум 3% паркинг места за лица со инвалидитет. На паркиралишта со помалку од 20 места се предвидува минимум едно паркинг место за лица со инвалидитет.

**МЕРКИ ЗА ЗАШТИТА**

• **МЕРКИ ЗА ЗАШТИТА НА ЖИВОТНА СРЕДИНА**

**Заштита на животна средина**

Во доменот на заштитата на животната средина основна цел е преку соодветни плански поставки да се обезбедат услови за непречен развој со истовремено чување на квалитетот на средината за живот и работа.

Сите слободни површини од парцелата хорикултурно да се уредат со зеленило, а големината и видот на зеленилото да се дефинираат на ниво на Основен проект.

Степенот на загадување на животната средина и природа е лимитиран со законски прописи. Со прописите се дефинирани основните насоки за зачувување на воздухот, водата и почвата. При изработката на планската документација се применуваат следниве закони и подзаконски акти:

-Закон за заштита на животната средина

(Сл.весник на РМ бр.53/05,81/05,24/07,159/08,83/09,48/10,124/10,51/11,123/12,93/13)

-Закон за квалитет на амбиенталниот воздух

(Сл.весник на РМ бр.67/04,92/07,35/10,47/11,59/12,100/12)

-Закон за управување со отпад

(Сл.весник на РМ бр.68/04,107/07,102/08,143/08,124/10,51/11,123/12)

-Закон за води

(Сл.весник на РМ бр.87/08,06/09,161/09,83/10,51/11,44/12,23/13)

-Закон за снабдување на води за пиење и одведување на урбани отпадни води

(Сл.весник на РМ бр.68/04,28/06,103/08,17/11,54/11)

-Закон за заштита на природата

(Сл.весник на РМ бр.67/04,14/06,84/07,35/10,47/11,148/11,59/12,13/13)

-Закон за заштита од бучава во животната средина

(Сл.весник на РМ бр.79/07,124/10,47/11)



-Правилник за максимално дозволени концентрации на количества и за други штетни материи што можат да се испуштаат во воздухот од одделни извори на загадување

(Сл.весник на РМ бр.3/90)

-Уредба за класификација на водите (Сл.весник на РМ бр.18/99)

### **Заштита на почвата и подземните води**

Во смисол на заштита на подземните води неопходна е изведба на непропусна канализација за одводнување на отпадните води, во рамките на опфатот предвидена е пречистителна станица на фекалната канализациона мрежа пред приклучување на уличната мрежа.

Токму затоа, при планирање, потребно е да се потенцира дека создателот и/или поседникот на отпадни материи и емисии ги сноси сите трошоци за санација на евентуално предизвиканите нарушувања во животната средина

Прашањето на одвоз на отпад да се реши во договор со надлежните институции за собирање на отпадот за осигуран континуиран одвоз, и да се постават контејнери према видот на отпадот. Просторот околу контејнерите да се уреди за овозможување услови за одржување и несметан пристап од сообраќајница.

#### **• МЕРКИ ЗА ЗАШТИТА И СПАСУВАЊЕ**

Согласно Законот за одбрана, Законот за заштита и спасување, Законот за пожарникарство и Законот за управување со кризи, задолжително треба да се применуваат мерките за заштита и спасување.

#### **1. ЗАШТИТА И СПАСУВАЊЕ ОД ПОЖАРИ, ЕКСПЛОЗИИ И ОПАСНИ МАТЕРИИ**

При изработка на Основен проект за објектите кои се предвидува да бидат изградени од цврста градба, треба да се почитуваат пропишаните мерки за заштита од пожари, согласно Законот за заштита и спасување (Сл. Весник на РСМ бр. 36/04, 49/04, 86/08, 124/10, 18/11 и 93/12), Законот за пожарникарство (Сл. Весник на РСМ бр 67/04, 81/07, 55/13) и другите позитивни прописи со кои е регулирана оваа област.

Во однос на заштитата од пожари, во наведената документација да се реши и громобранската инсталација, со цел да нема појава на зголемено пожарно оптоварување.

#### **2. ЗАШТИТА И СПАСУВАЊЕ ОД УРНАТИНИ**

Заштитата од урнатини како превентивна мерка се утврдува во урбанистичките лановиво текот на планирањето на просторот. Според постојните анализи и добиените резултати засеизмичност на месното подрачје според очекуваните дејности на земјотреси во иднина, основен степен на сеизмички интензитет во подрачјето изнесува 8° по МЦС, според сеизмолошката карта на РСМ.

Дефинирање на сеизмички hazard всушност претставува дефинирање на економско-технички критериуми за прифатливо ниво на безбеденост на градежната конструкција заразливи материјали на објектите. За да се избегне сеизмичкиот hazard потребно е градбата да се гради според параметрите и критериумите за сеизмичка градба.

Во случај на можни разурнувања било од земјотрес или од воздушен воен удар, планираното решение на уличната мрежа обезбедува:

- брза и непречена евакуација на луѓето (нема тесни грла)
- брз пристап на екипите за спасување и нивните специјални возила
- непречена интервенција
- штетите да се сведат на минимум
- брза санација на последиците.

Растојанијата помеѓу градбите во локацијата, како и кон границите на парцелата обезбедуваат услови за несметана евакуација.

#### **3. ЗАШТИТА И СПАСУВАЊЕ ОД ПОПЛАВИ, УРИВАЊЕ НА БРАНИ И ДРУГИ АТМОСФЕРСКИ НЕПОГОДИ**

Мерките за заштита од поплави, уривање на брани и други атмосферски непогоди согласно Законот за заштита и спасување ("Службен весник на РМ" бр. 36/04, 49/04 и 86/08), и другите позитивни прописи со кои е регулирана оваа област, да се применат со мерки при изградба на објектите.



При изработка на проектите да се изготви елаборат од извршени геомеханички, геолошки и хидролошки испитувања

#### 4. ЗАШТИТА И СПАСУВАЊЕ ОД СВЛЕКУВАЊЕ НА ЗЕМЈИШТЕТО

При изработка на Основните проекти, потребно е да се изготви елаборат од извршени геомеханички, геолошки и хидролошки испитувања

#### 5. МЕРКИ ЗА ЗАШТИТА ОД ПОЖАР НА ОБЈЕКТИТЕ

При изработка на Основниот проект да се предвидат и пропишаните мерки за заштита од пожари, согласно Законот за заштита и спасување (Сл. весник на РМ бр.93/12), Законот за пожарникарство (Сл. Весник на РМ бр.67/04), Правилникот за мерките за заштита од пожари, експлозии и опасни материи (Сл. Весник на РМ бр.32/11) и другите позитивни прописи со кои е регулирана оваа област. При проектирањето да се води сметка за можноста за движење и пристап на противпожарни возила, уличната хидрантска мрежа (ако ја има) и сл. Влез во градежните парцели е обезбеден од постоечките и планираните улици, со што се обезбедени услови за несметан пристап на противпожарни возила.

Растојанијата на градежните линии на предвидените градби гарантираат сигурност и заштита од ширење пожар од една на друга градба.

При изведба на водоводна мрежа, во фазата Основен проект ќе биде неопходно да се предвидат соодветен број противпожарни надворешни хидранти со кое ќе бидат задоволени мерките на превентива и заштита во случај на пожар.

При изработка на Основен проект, задолжително и изработка на Елаборат за заштита од пожари.

Сите објекти се лоцирани така да се пристапи за пожарните возила, а ширината на пристапот не смее да биде помало од 3,5м со што се овозможува лесна подготовка и ставање во дејство на потребната опрема за борба против пожарот и спасување на луѓето.

Ивичњациите на пристапниот пат мора да бидат закосени поради лесен пристап на пожарните возила до објектот.

Планирањето и изработката на техничката документација треба да е во согласност со Законот за заштита и спасување (Службен весник на Р.М, број 36/04, 49/04, 86/08, 124/10 и 18/11). Со планирањето на хидрантската мрежа да се задоволат сите мерки на превентива и заштита во случај на пожар. надворешната хидрантска мрежа е збир на градежни објекти и уреди со кои водата од извор погоден за снабдување со вода, со цевководи се доведува на хидрантските приклучоци кои непосредно се користат за гасење на пожари или на нив се приклучуваат противпожарни возила.

Останатите мерки за заштита од пожар се предвидуваат со изработката на техничката документација на објектот на ниво на Основен проект и треба да бидат во согласност со Законот и Правилниците за мерки за заштита од пожар експлозии и опасни материи.

##### • ОБЕЗБЕДУВАЊЕ НА ПРИСТАПНОСТ ЗА ЛИЦА СО ИНВАЛИДНОСТ

Мерките се однесуваат и за создавање на услови за непречено движење на лица со инвалидитет во рамките на планскиот опфат и се однесуваат на следното:

(1) Површините за движење на пешаците кои се планираат ,тротоари, пешачки улици, пешачки патеки каде што карактеристиките на теренот тоа го дозволуваат, треба да се со континуирана нивелета без скалести денивелации со подолжен наклон од најмногу 8,33%.

(2) Доколку јавните пешачки површини се на терен со големи висински разлики кои мораат да се совладаат со скали, со урбанистички план и урбанистичко планска документација треба да се предвиди алтернативна врска со рампа со максимален пад од 8,33% или во однос 1:12.

(3) Рампата од став (2) се димензионира за двосмерно движење на лица во колички при што нејзината најмала широчина треба да е 1,65 м, а оптималната широчина треба да е 1,80 м.

(4) Во зависност од наклонот на рампата, ограничена е нејзината должина и тоа за:

- наклон од 8,33% или во однос (1:12), максимална должина на рампата е 9 м;
- наклон од 6,66% или во однос (1:15), максимална должина на рампата е 12 м, и
- наклон од 5,0% или во однос (1:20), максимална должина на рампата е 15 м.





(5) Во случаите кога е неопходна поголема должина на рампите од онаа одредена во ставот (4) на овој член, треба да се планираат одморишта чија што најмала должина треба да е 1,50 м, а оптимална должина треба да е 1,80 м.

- **МЕРКИ ЗА ЗАШТИТА НА ПРИРОДНОТО И КУЛТУРНОТО НАСЛЕДСТВО**

Во рамки на планскиот опфат не се евидентирани споменични целини.

#### **ЗАШТИТА НА ПРИРОДНОТО НАСЛЕДСТВО**

Посебно внимание при заштитата на природата, треба да се посвети на начинот, видот и обемот на изградба што се предвидува во заштитените простори за да се одбегнат или да се надминат судирите и колизиите со инкомпатибилните функции.

#### **ЗАШТИТА НА КУЛТУРНОТО НАСЛЕДСТВО**

Во планскиот опфат нема евидентирани споменици на култура

До колку во текот на изведувањето на градежни работи на локацијата се дојде до археолошко наоѓалиште односно предмети од археолошко значење, ќе се постапува според чл. 65 од Законот за културното наследство (Сл. весник на РМ бр.20/04, бр.115/07, бр.18/11, бр.148/11, бр.23/13, бр.137/13, бр.38/14 и бр.44/14), односно веднаш да се запре со отпочнатите градежни активности и да се извести надлежната институција за заштита на културното наследство во смисла на чл.129 од Законот.

Изработил

м-р. арх. Лилјана Ивановска,



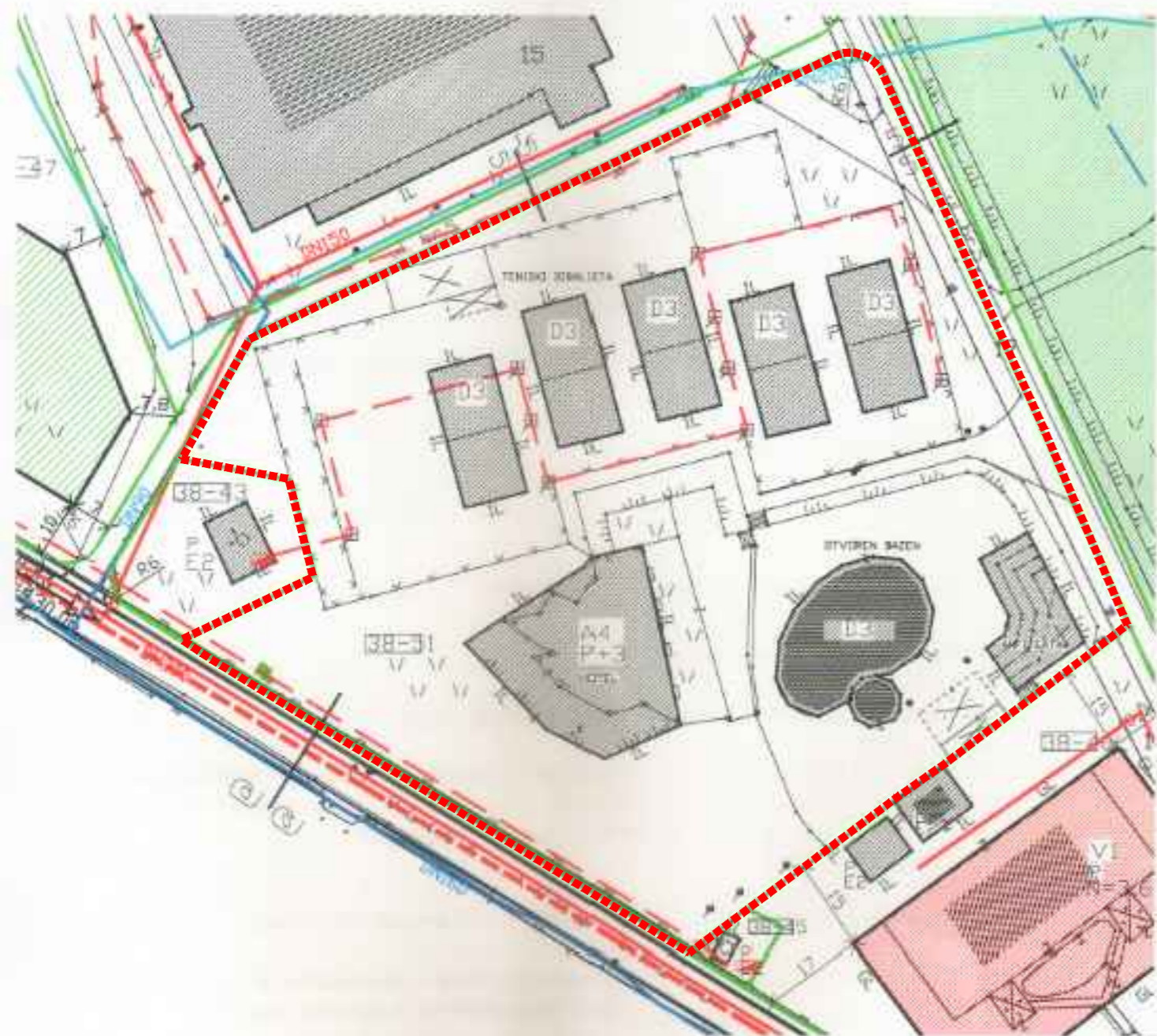
## ГРАФИЧКИ ДЕЛ



ДПТУИ ИДЕА-консалтинг дооел - Струмица

УП со план за парцелација на ГП 38-51 од ДУП за Блок 38, Општина Струмица

графички приказ на ГП 38/51:



РЕПУБЛИКА СЕВЕРНА МАКЕДОНИЈА



ОПШТИНА СТРУМИЦА  
Број 20-674/1 од 11.04.2024 год.

СЕКТОР ЗА УРБАНИЗАМ  
И КОМУНАЛНИ РАБОТИ

ИЗВОД ОД ПЛАН БРОЈ 20-674/2 од 29.04.2024 год.  
ДУП: БЛОК БР. 38

Одлука бр. 07-6602/1 од 06.11.2009 год.

По барање на: Благој Гаштеовски

Намена на градба: Д3 - СПОРТ И РЕКРЕАЦИЈА  
А4 - ВРЕМЕНО СМЕСТУВАЊЕ  
Ул. "Благој Јанков Мучето"

КО СТРУМИЦА дел од КП бр. 10/19  
ДЛ: М 1:1000

ИЗВОД ЗА ГП бр.38-51 Дел од КП бр.10/19 КО Струмица УБ 38 УЕ 5

- Табела со нумерички податоци

Број на гр. парцела	Основна класа на намена	Површина на парцела м2	Површина за градба м2	Мах. висина на објектот м	Број на катови	Број на паркинг места	Понатамош на процедура
38-51	Д3+А4	14.105,9	состојба	состојба	А4(П+3)	13	УП

• Компатибилна класа на намена: /

2. Податоци за постојна инфраструктура и приклучоци

- Сообраќајни услови Пристапот до парцелата е од ул. "Благој Јанков Мучето". Паркирањето да се реши во рамките на градежната парцела.
- Комунална инфраструктура На постојната водоводна мрежа.
- Фекална и атмосферска канализација Канализацијата е решена во склоп на канализационата мрежа на градот.
- Електро инфраструктура На постојната електро мрежа

Tatjana Miceva  
Digitally signed by Tatjana Miceva  
Date: 2024.05.07 11:34:43 +02'00'



УРБАНИСТИЧКИ ПРОЕКТ СО ПЛАН ЗА  
ПАРЦЕЛАЦИЈА НА ГП 38-51 од ДУП  
за Блок 38, Општина Струмица



Д.П.Т.У.И."ИДЕА-КОНСАЛТИНГ"д.о.о.е.л.  
ул.Браќа Миладинови бр.41Струмица тел.034/552002  
ileivan@t-home.mk



НАРАЧАТЕЛ: Благој Гаштеовски ул.Васко Прке 30,Струмица  
Илија Андоновски ул.М.Х.Јасмин 111,Струмица

НАСЛОВ НА ПЛАНОТ:  
Урбанистички проект со план за парцелација на  
ГП 38-51 од ДУП за Блок 38, Општина Струмица

СОДРЖИНА НА ЦРТЕЖ:  
ДОКУМЕНТАЦИОНА ОСНОВА - Извод од ДУП за град Струмица  
за Блок 38, - Општина Струмица -  
одлука бр.07- 6602/1 од 06.11.2009год.

ПРАВНО ЛИЦЕ ИЗРАБОТУВАЧ НА ПРОЕКТОТ  
ДПТУИ ИДЕА -КОНСАЛТИНГ ДООЕЛ СТРУМИЦА  
лиценца за изработување на урбанистички планови бр.0081  
одговорно лице Лилјана Ивановска

ПЛАНЕР  
М-р.ЛИЛЈАНА ИВАНОВСКА дип.инж.арх.,ОВЛ.БР. 0.0454

СОРАБОТНИЦИ  
М-р.НАДИЦА ИВАНОВСКИ, инж.арх.

УПРАВИТЕЛ:  
М-р.ЛИЛЈАНА ИВАНОВСКА дип.инж.арх.

РАЗМЕР:

Технички број:  
03-230/2024

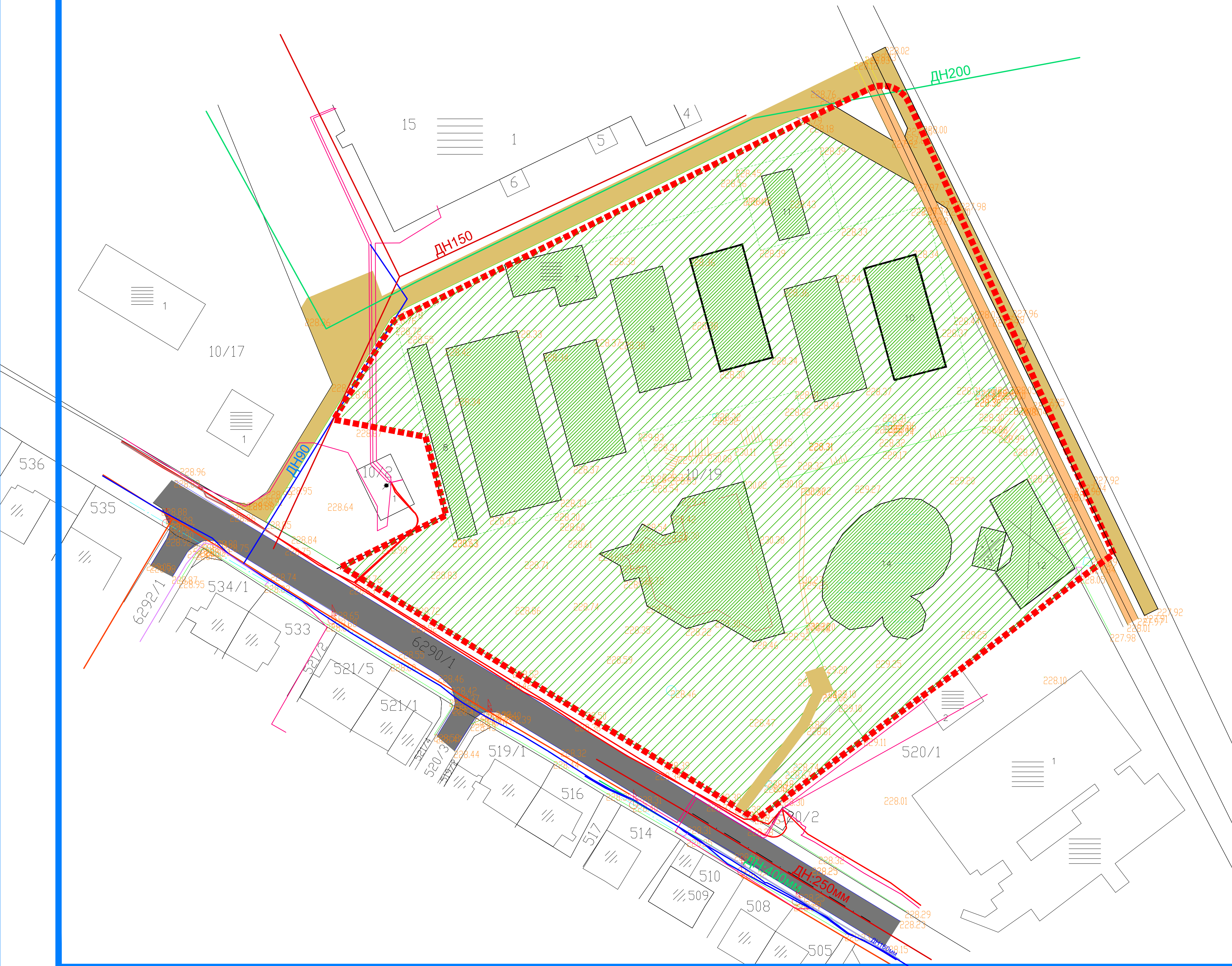
ДАТА:  
АВГУСТ 2024

ЛИСТ БРОЈ:

1



УРБАНИСТИЧКИ ПРОЕКТ СО ПЛАН ЗА  
ПАРЦЕЛАЦИЈА НА ГП 38-51 од ДУП  
за Блок 38, Општина Струмица



- - - - - ГРАНИЦА НА ПЛАНСКИ ОПФАТ 14012,61m<sup>2</sup>
- СПОРТ И РЕКРЕАЦИЈА НА ЗЕЛЕНИ ПОВРШНИ
- ПОСТОЈНИ УЛИЦИ
- ПОСТОЈНА ПЕШАЧКА ПАТЕКА - асфалт
- ПОСТОЈНА ВЕЛОСИПЕДСКА ПАТЕКА
- ВОДОВОДНА МРЕЖА
- ФЕКАЛНА КАНАЛИЗАЦИЈА
- АТМОСВЕРСКА КАНАЛИЗАЦИЈА
- ЕЛЕКТРИКА ПОСТОЈНА - надземен вод 0.4Кв
- ЕЛЕКТРИКА ПОСТОЈНА - подземен вод 0.4Кв
- ЕЛЕКТРИКА ПОСТОЈНА - подземен вод 10(20)Кв
- ТЕЛЕКОМУНИКАЦИИ ПОСТОЈНИ - бакарен кабел

Д.П.Т.У.И."ИДЕА-КОНСАЛТИНГ"д.о.о.е.п.  
ул.Браќа Миладинови бр.41Струмица тел.034/552002  
ileivan@t-home.mk



НАРАЧАТЕЛ: Благој Гаштеовски ул.Васко Прке 30 , Струмица  
Илија Андоновски ул.М.Х.Јасмин 111 , Струмица

НАСЛОВ НА ПЛАНОТ:  
Урбанистички проект со план за парцелација на  
ГП 38-51 од ДУП за Блок 38, Општина Струмица

СОДРЖИНА НА ЦРТЕЖ:  
ДОКУМЕНТАЦИОНА ОСНОВА - ИНВЕНТАРИЗАЦИЈА НА  
ЗЕМЈИШТЕТО И ЗЕЛЕНИЛОТО, ИЗГРАДЕНИОТ ГРАДЕЖЕН ФОНД И ВКУПНАТА ФИЗИЧКА  
СУПРАСТРУКТУРА И ИЗГРАДЕНАТА КОМУНАЛНА ИНФРАСТРУКТУРА

ПРАВНО ЛИЦЕ ИЗРАБОТУВАЧ НА ПРОЕКТОТ  
ДПТУИ ИДЕА -КОНСАЛТИНГ ДООЕЛ СТРУМИЦА  
лиценца за изработување на урбанистички планови бр.0081  
одговорно лице Лилјана Ивановска

ПЛАНЕР  
М-р.ЛИЛЈАНА ИВАНОВСКА дип.инж.арх.,ОВЛ.БР. 0.0454

СОРАБОТНИЦИ  
М-р.НАДИЦА ИВАНОВСКИ, инж.арх.

УПРАВИТЕЛ:  
М-р.ЛИЛЈАНА ИВАНОВСКА дип.инж.арх.

РАЗМЕР:  
P = 1 : 500

Технички број: 03-230/2024      ДАТА: АВГУСТ 2024      ЛИСТ БРОЈ: 3

УРБАНИСТИЧКИ ПРОЕКТ СО ПЛАН ЗА ПАРЦЕЛАЦИЈА НА ГП 38-51 од ДУП за Блок 38, Општина Струмица



НУМЕРИЧКИ ПОКАЗАТЕЛИ НА УРБАНИСТИЧКИ ПАРАМЕТРИ ЗА ГРАДЕЖНИ ПАРЦЕЛИ										
градежна парцела	класа на намена	компатибилна класа на намена	Max % на учество на единична класа на намена во однос на основната класа на намена во планот	максимална височина на градбата изразена во м'	максимален број на спратови	Вкупна површина на градежна парцела м2	Вкупна површина за градење м2	Вкупна етажна површина за градење м2	процент на изграденост на земјиштето %	коэффициент на искористеност на земјиштето К
38-51.1	ДЗ	-	-	состојба	партер	6556,53	-	-	-	состојба
38-51.2	ДЗ	-	-	состојба	П+3	6645,24	-	-	-	состојба
<b>вкупно</b>						<b>13201,77</b>	-	-	-	-

НАПОМЕНА: Бројот на паркинг места ќе биде пресметан во Основниот проект врз основа на основната класа на намена, а согласно член 131 и член 134 од Правилникот за урбанистичко планирање (Службен весник на РМС бр. 225/20, бр. 219/21, бр. 104/22 и бр.99/23)

НУМЕРИЧКИ ПОКАЗАТЕЛИ НА УРБАНИСТИЧКИТЕ ПАРАМЕТРИ ЗА ПРОЕКТНИОТ ОПФАТ				
градежна парцела	намена	површина		макс. број на спратови
		м2	%	
38.51	ДЗ - СПОРТ И РЕКРЕАЦИЈА НА ЗЕЛЕНИ ПОВРШНИ	13201,77	94,21	П+3
	ПЕШАЧКА И ВЕЛОСИПЕДСКА ПАТЕКА, ЗЕЛЕНИЛО	810,84	5,79	
<b>Вкупно:</b>		<b>14012,61</b>	<b>100,00</b>	

- ГРАНИЦА НА ПЛАНСКИ ОПФАТ 14012,61m2
- РЛ РЕГУЛАЦИОНА ЛИНИЈА
- ГГП ЛИНИЈА НА ПАРЦЕЛА
- ИЛ ИНФОРМАТИВНА ЛИНИЈА ЗА ПОСТОЈНИ ЛЕГАЛНИ ГРАДБИ (со Планот не се предвидува зголемување на габаритот)
- ОСОВИНА НА КОЛОВОЗ
- 38-51.1 НУМЕРАЦИЈА НА ГРАДЕЖНА ПАРЦЕЛА
- П+3 МАКСИМАЛЕН БРОЈ НА ЕТАЖИ
- Нmax=..м МАКСИМАЛНА ВИСОЧИНА НА ГРАДБАТА ИЗРАЗЕНА ВО МЕТРИ
- ДЗ СПОРТ И РЕКРЕАЦИЈА НА ЗЕЛЕНИ ПОВРШНИ
- ЗЕЛЕНИЛО
- СООБРАЌАЈНИЦИ
- ПОСТОЈНА ПЕШАЧКА ПАТЕКА - асфалт
- ПОСТОЈНА ВЕЛОСИПЕДСКА ПАТЕКА
- ПОПЛОЧУВАЊЕ

Д.П.Т.У.И."ИДЕА-КОНСАЛТИНГ" д.о.о.е.л.  
ул.Браќа Миладинови бр.41 Струмица тел.034/552002  
ileivan@t-home.mk



НАРАЧАТЕЛ: Благој Гаштеовски ул.Васко Прке 30 , Струмица  
Илија Андоновски ул.М.Х.Јасмин 111 , Струмица

НАСЛОВ НА ПЛАНОТ:  
Урбанистички проект со план за парцелација на ГП 38-51 од ДУП за Блок 38, Општина Струмица

СОДРЖИНА НА ЦРТЕЖ:  
ПЛАНСКА ДОКУМЕНТАЦИЈА  
УРБАНИСТИЧКО РЕШЕНИЕ ЗА ПРОЕКТЕН ОПФАТ

ПРАВНО ЛИЦЕ ИЗРАБОТУВАЧ НА ПРОЕКТОТ  
ДПТУИ ИДЕА -КОНСАЛТИНГ ДООЕЛ СТРУМИЦА  
лиценца за изработување на урбанистички планови бр.0081  
одговорно лице Лилјана Ивановска

ПЛАНЕР  
М-р.ЛИЛЈАНА ИВАНОВСКА дип.инж.арх., ОВЛ.БР. 0.0454

СОРАБОТНИЦИ  
М-р.НАДИЦА ИВАНОВСКИ, инж.арх.

УПРАВИТЕЛ:  
М-р.ЛИЛЈАНА ИВАНОВСКА дип.инж.арх. РАЗМЕР:  
P = 1 : 500

Технички број: 03-230/2024 ДАТА: АВГУСТ 2024 ЛИСТ БРОЈ: 4



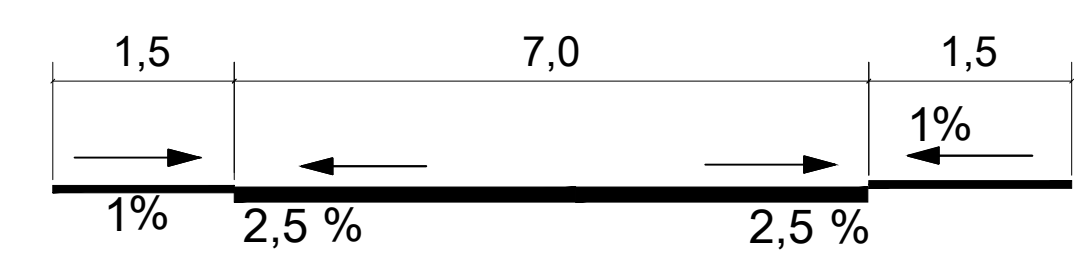
**УРБАНИСТИЧКИ ПРОЕКТ СО ПЛАН ЗА ПАРЦЕЛАЦИЈА НА ГП 38-51 од ДУП за Блок 38, Општина Струмица**



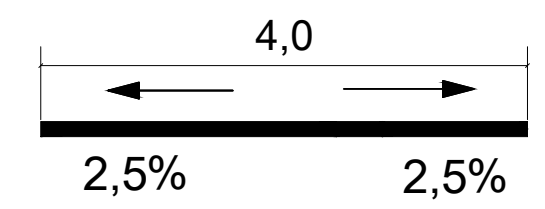
- ГРАНИЦА НА ПЛАНСКИ ОПФАТ 14012,61m<sup>2</sup>
- РЕГУЛАЦИОНА ЛИНИЈА
- ЛИНИЈА НА ПАРЦЕЛА
- ИНФОРМАТИВНА ЛИНИЈА ЗА ПОСТОЈНИ ЛЕГАЛНИ ГРАДБИ (со Планот не се предвидува зголемување на габаритот)
- ОСОВИНА НА КОЛОВОЗ
- 38-51.1 НУМЕРАЦИЈА НА ГРАДЕЖНА ПАРЦЕЛА
- П+3 МАКСИМАЛЕН БРОЈ НА ЕТАЖИ
- Hmax=...м МАКСИМАЛНА ВИСОЧИНА НА ГРАДБАТА ИЗРАЗЕНА ВО МЕТРИ

- ДЗ СПОРТ И РЕКРЕАЦИЈА НА ЗЕЛЕНИ ПОВРШНИ
- ЗЕЛЕНИЛО
- СООБРАЌАЈНИЦИ
- ПОСТОЈНА ПЕШАЧКА ПАТЕКА - асфалт
- ПОСТОЈНА ВЕЛОСИПЕДСКА ПАТЕКА
- ПОПЛОЧУВАЊЕ

СЕРВИСНА УЛИЦА Ж - Ж - ул. "Ѓуро Салај"



пешачка улица Бр.5  
карактеристичен попречен профил 5-5



○ 228.38 НИВЕЛМАНСКИ КОТИ



Д.П.Т.У.И."ИДЕА-КОНСАЛТИНГ"д.о.о.е.л. ул.Браќа Миладинови бр.41Струмица тел.034/552002 ilieivan@t-home.mk		
НАРАЧАТЕЛ: Благој Гаштеовски ул.Васко Прке 30 , Струмица Илија Андоновски ул.М.Х.Јасмин 111 , Струмица		
НАСЛОВ НА ПЛАНОТ: Урбанистички проект со план за парцелација на ГП 38-51 од ДУП за Блок 38, Општина Струмица		
СОДРЖИНА НА ЦРТЕЖ: ПРОЕКТНО РЕШЕНИЕ НА ВНАТРЕШЕН ДИНАМИЧЕН И СТАЦИОНИРАН СООБРАЌАЈ, НИВЕЛМАНСКО РЕШЕНИЕ И ПАРТЕРНО УРЕДУВАЊЕ СО ОЗЕЛЕНУВАЊЕ		
ПРАВНО ЛИЦЕ ИЗРАБОТУВАЧ НА ПРОЕКТОТ ДПТУИ ИДЕА -КОНСАЛТИНГ ДООЕЛ СТРУМИЦА лиценца за изработување на урбанистички планови бр.0081 одговорно лице Лилјана Ивановска		
ПЛАНЕР М-р.ЛИЛЈАНА ИВАНОВСКА дип.инж.арх., ОВЛ.БР. 0.0454		
СОРАБОТНИЦИ М-р.НАДИЦА ИВАНОВСКИ, инж.арх.		
УПРАВИТЕЛ: М-р.ЛИЛЈАНА ИВАНОВСКА дип.инж.арх.	РАЗМЕР: <b>Р = 1 : 500</b>	
Технички број: 03-230/2024	ДАТА: АВГУСТ 2024	ЛИСТ БРОЈ: 5

УРБАНИСТИЧКИ ПРОЕКТ СО ПЛАН ЗА  
ПАРЦЕЛАЦИЈА НА ГП 38-51 од ДУП  
за Блок 38, Општина Струмица



- - - - - ГРАНИЦА НА ПЛАНСКИ ОПФАТ 14012,61m<sup>2</sup>
- РЕГУЛАЦИОНА ЛИНИЈА
- ЛИНИЈА НА ПАРЦЕЛА
- ИНФОРМАТИВНА ЛИНИЈА ЗА ПОСТОЈНИ ЛЕГАЛНИ ГРАДБИ  
(со Планот не се предвидува зголемување на габаритот)
- - - - - ОСОВИНА НА КОЛОВОЗ
- 38-51.1 НУМЕРАЦИЈА НА ГРАДЕЖНА ПАРЦЕЛА
- П+3 МАКСИМАЛЕН БРОЈ НА ЕТАЖИ
- H<sub>max</sub>=...м МАКСИМАЛНА ВИСОЧИНА НА ГРАДБАТА  
ИЗРАЗЕНА ВО МЕТРИ
- ДЗ СПОРТ И РЕКРЕАЦИЈА НА ЗЕЛЕНИ ПОВРШНИ
- ЗЕЛЕНИЛО
- СООБРАЌАЈНИЦИ
- ПОСТОЈНА ПЕШАЧКА ПАТЕКА - асфалт
- ПОСТОЈНА ВЕЛОСИПЕДСКА ПАТЕКА
- ПОПЛОЧУВАЊЕ
- ВОДОВОДНА МРЕЖА
- ФЕКАЛНА КАНАЛИЗАЦИЈА
- АТМОСВЕРСКА КАНАЛИЗАЦИЈА
- ЕЛЕКТРИКА ПОСТОЈНА - надземен вод 0.4Кв
- ЕЛЕКТРИКА ПОСТОЈНА - подземен вод 0.4Кв
- ЕЛЕКТРИКА ПОСТОЈНА - подземен вод 10(20)Кв
- ЗАШТИТЕН ПОЈАС на дистрибутивните електроенергетски објекти
- ТЕЛЕКОМУНИКАЦИИ ПОСТОЈНИ - бакарен кабел
- 228.38 нивелмански коти

Д.П.Т.У.И."ИДЕА-КОНСАЛТИНГ"д.о.о.е.л.  
ул.Браќа Миладинови бр.41Струмица тел.034/552002  
ileivan@t-home.mk



НАРАЧАТЕЛ: Благој Гаштеовски ул.Васко Прке 30 , Струмица  
Илија Андоновски ул.М.Х.Јасмин 111 , Струмица

НАСЛОВ НА ПЛАНОТ:  
Урбанистички проект со план за парцелација на  
ГП 38-51 од ДУП за Блок 38, Општина Струмица

СОДРЖИНА НА ЦРТЕЖ:  
ПЛАНСКА ДОКУМЕНТАЦИЈА - ПРОЕКТНИ РЕШЕНИЈА НА  
ПРИКЛУЧОЦИТЕ, ОБЈЕКТИТЕ И ВОДОВИТЕ НА ВНАТРЕШНИОТ  
РАЗВОД НА КОМУНАЛНИТЕ ИНФРАСТРУКТУРИ

ПРАВНО ЛИЦЕ ИЗРАБОТУВАЧ НА ПРОЕКТОТ  
ДПТУИ ИДЕА -КОНСАЛТИНГ ДООЕЛ СТРУМИЦА  
лиценца за изработување на урбанистички планови бр.0081  
одговорно лице Лилјана Ивановска

ПЛАНЕР  
М-р.ЛИЛЈАНА ИВАНОВСКА дип.инж.арх.,ОВЛ.БР. 0.0454

СОРАБОТНИЦИ  
М-р.НАДИЦА ИВАНОВСКИ, инж.арх.

УПРАВИТЕЛ:  
М-р.ЛИЛЈАНА ИВАНОВСКА дип.инж.арх.

РАЗМЕР:  
P = 1 : 500

Технички број:  
03-230/2024

ДАТА:  
АВГУСТ 2024

ЛИСТ БРОЈ:  
6



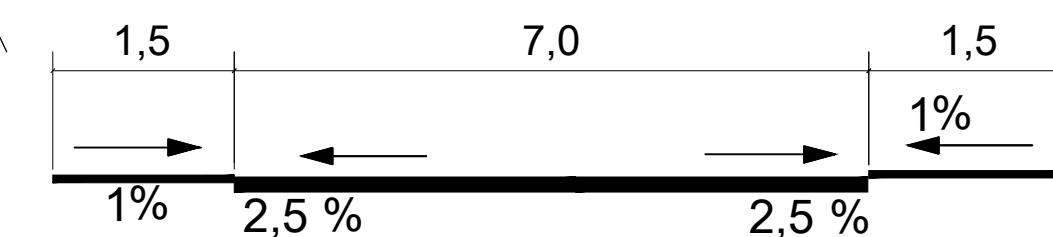


НУМЕРИЧКИ ПОКАЗАТЕЛИ НА УРБАНИСТИЧКИ ПАРАМЕТРИ ЗА ГРАДЕЖНИ ПАРЦЕЛИ										
градежна парцела	класа на намена	компатибилна класа на намена	Max % на учество на единична класа на намена во однос на основната класа на намена во планот	максимална височина на градбата изразена во м'	максимален број на спратови	Вкупна површина на градежна парцела м <sup>2</sup>	Вкупна површина за градење м <sup>2</sup>	Вкупна етажна површина за градење м <sup>2</sup>	процент на изграденост на земјиштето %	коэффициент на искористеност на земјиштето К
38-51.1	ДЗ	-	-	состојба	партер	6556,53	состојба			
38-51.2	ДЗ	-	-	состојба	П+3	6645,24	состојба			
вкупно						13201,77	-	-	-	-

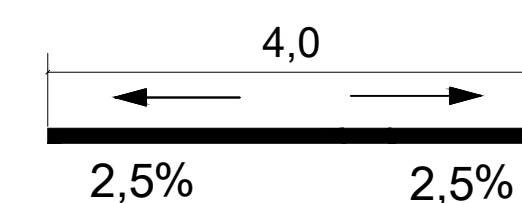
НАПОМЕНА: Бројот на паркинг места ќе биде пресметан во Основниот проект врз основа на основната класа на намена, а согласно член 131 и член 134 од Правилникот за урбанистичко планирање (Службен весник на РМС бр. 225/20, бр. 219/21, бр. 104/22 и бр.99/23)

- ГРАНИЦА НА ПЛАНСКИ ОПФАТ 14012,61m<sup>2</sup>
- РЕГУЛАЦИОНА ЛИНИЈА
- ЛИНИЈА НА ПАРЦЕЛА
- ИНФОРМАТИВНА ЛИНИЈА ЗА ПОСТОЈНИ ЛЕГАЛНИ ГРАДБИ (со Планот не се предвидува зголемување на габаритот)
- ОСОВИНА НА КОЛОВОЗ
- 38-51.1 НУМЕРАЦИЈА НА ГРАДЕЖНА ПАРЦЕЛА
- П+3 МАКСИМАЛЕН БРОЈ НА ЕТАЖИ
- h<sub>max</sub>=...м МАКСИМАЛНА ВИСОЧИНА НА ГРАДБАТА ИЗРАЗЕНА ВО МЕТРИ
- ДЗ СПОРТ И РЕКРЕАЦИЈА НА ЗЕЛЕНИ ПОВРШНИ
- ЗЕЛЕНИЛО
- СООБРАЌАЈНИЦИ
- ПОСТОЈНА ПЕШАЧКА ПАТЕКА - асфалт
- ПОСТОЈНА ВЕЛОСИПЕДСКА ПАТЕКА
- ПОПЛОЧУВАЊЕ
- ВОДОВОДНА МРЕЖА
- ФЕКАЛНА КАНАЛИЗАЦИЈА
- АТМОСВЕРСКА КАНАЛИЗАЦИЈА
- ЕЛЕКТРИКА ПОСТОЈНА - надземен вод 0.4Кв
- ЕЛЕКТРИКА ПОСТОЈНА - подземен вод 0.4Кв
- ЕЛЕКТРИКА ПОСТОЈНА - подземен вод 10(20)Кв
- ЗАШТИТЕН ПОЈАС на дистрибутивните електроенергетски објекти
- ТЕЛЕКОМУНИКАЦИИ ПОСТОЈНИ - бакарен кабел
- 228.38 нивелмански коти

СЕРВИСНА УЛИЦА Ж - Ж - ул. "Ѓуро Салај"



пешачка улица Бр.5  
карактеристичен попречен профил 5-5



НУМЕРИЧКИ ПОКАЗАТЕЛИ НА УРБАНИСТИЧКИТЕ ПАРАМЕТРИ ЗА ПРОЕКТИОТ ОПФАТ				
градежна парцела	намена	површина		макс. број на спратови
		м <sup>2</sup>	%	
38.51	ДЗ - СПОРТ И РЕКРЕАЦИЈА НА ЗЕЛЕНИ ПОВРШНИ	13201,77	94,21	П+3
	ПЕШАЧКА И ВЕЛОСИПЕДСКА ПАТЕКА, ЗЕЛЕНИЛО	810,84	5,79	
Вкупно:		14012,61	100,00	

Д.П.Т.У.И. "ИДЕА-КОНСАЛТИНГ" д.о.о.е.л.  
ул. Браќа Миладинови бр.41 Струмица тел.034/552002  
ileivan@t-home.mk



НАРАЧАТЕЛ: Благој Гаштеовски ул. Васко Прке 30, Струмица  
Илија Андоновски ул. М.Х. Јасмин 111, Струмица

НАСЛОВ НА ПЛАНОТ:  
Урбанистички проект со план за парцелација на ГП 38-51 од ДУП за Блок 38, Општина Струмица

СОДРЖИНА НА ЦРТЕЖ:  
ПЛАНСКА ДОКУМЕНТАЦИЈА  
СИНТЕЗЕН ПЛАН

ПРАВНО ЛИЦЕ ИЗРАБОТУВАЧ НА ПРОЕКТОТ  
ДПТУИ ИДЕА -КОНСАЛТИНГ ДООЕЛ СТРУМИЦА  
лиценца за изработување на урбанистички планови бр.0081  
одговорно лице Лилјана Ивановска

ПЛАНЕР  
М-р. ЛИЛЈАНА ИВАНОВСКА дип. инж. арх., ОВЛ. БР. 0.0454

СОРАБОТНИЦИ  
М-р. НАДИЦА ИВАНОВСКИ, инж. арх.

УПРАВИТЕЛ:  
М-р. ЛИЛЈАНА ИВАНОВСКА дип. инж. арх.

РАЗМЕР:  
P = 1 : 500

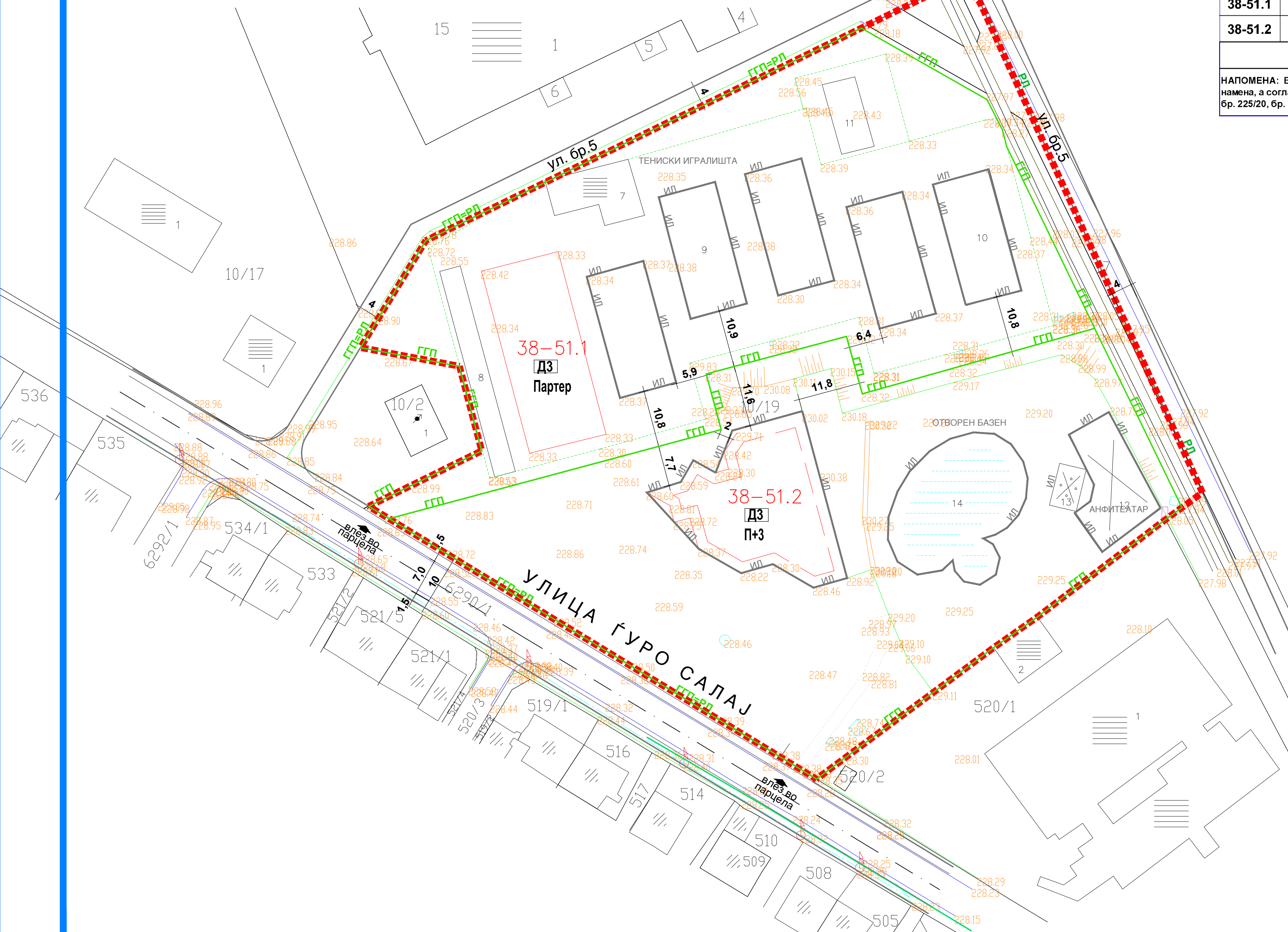
Технички број: 03-230/2024  
ДАТА: АВГУСТ 2024  
ЛИСТ БРОЈ: 7

УРБАНИСТИЧКИ ПРОЕКТ СО ПЛАН ЗА ПАРЦЕЛАЦИЈА НА ГП 38-51 од ДУП за Блок 38, Општина Струмица



НУМЕРИЧКИ ПОКАЗАТЕЛИ НА УРБАНИСТИЧКИ ПАРАМЕТРИ ЗА ГРАДЕЖНИ ПАРЦЕЛИ										
градежна парцела	класа на намена	компатибилна класа на намена	Max % на учество на единична класа на намена во однос на основната класа на намена во планот	максимална височина на градбата изразена во м'	максимален број на спратови	Вкупна површина на градежна парцела м2	Вкупна површина за градење м2	Вкупна етажна површина за градење м2	процент на изграденост на земјиштето %	коэффициент на искористеност на земјиштето К
38-51.1	ДЗ	-	-	состојба	партер	6556,53	состојба			
38-51.2	ДЗ	-	-	состојба	П+3	6645,24	состојба			
вкупно						13201,77	-	-	-	-

НАПОМЕНА: Бројот на паркинг места ќе биде пресметан во Основниот проект врз основа на основната класа на намена, а согласно член 131 и член 134 од Правилникот за урбанистичко планирање (Службен весник на РМС бр. 225/20, бр. 219/21, бр. 104/22 и бр.99/23)



- ГРАНИЦА НА ПЛАНСКИ ОПФАТ 14012,61m2
- РП РЕГУЛАЦИОНА ЛИНИЈА
- ГП ЛИНИЈА НА ПАРЦЕЛА
- ИЛ ИНФОРМАТИВНА ЛИНИЈА ЗА ПОСТОЈНИ ЛЕГАЛНИ ГРАДБИ (со Планот не се предвидува зголемување на габаритот)
- 38-51.1 НУМЕРАЦИЈА НА ГРАДЕЖНА ПАРЦЕЛА
- П+3 МАКСИМАЛЕН БРОЈ НА ЕТАЖИ
- Hmax=...м МАКСИМАЛНА ВИСОЧИНА НА ГРАДБАТА ИЗРАЗЕНА ВО МЕТРИ

Д.П.Т.У.И."ИДЕА-КОНСАЛТИНГ" д.о.о.е.л.  
ул.Браќа Миладинови бр.41 Струмица тел.034/552002  
ileivan@t-home.mk

НАРАЧАТЕЛ: Благој Гаштеовски ул.Васко Прке 30 , Струмица  
Илија Андоновски ул.М.Х.Јасмин 111 , Струмица

НАСЛОВ НА ПЛАНОТ:  
Урбанистички проект со план за парцелација на ГП 38-51 од ДУП за Блок 38, Општина Струмица

СОДРЖИНА НА ЦРТЕЖ:  
**ПЛАНСКА ДОКУМЕНТАЦИЈА**  
ПЛАН ЗА ПАРЦЕЛАЦИЈА

ПРАВНО ЛИЦЕ ИЗРАБОТУВАЧ НА ПРОЕКТОТ  
ДПТУИ ИДЕА -КОНСАЛТИНГ ДООЕЛ СТРУМИЦА  
лиценца за изработување на урбанистички планови бр.0081  
одговорно лице Лилјана Ивановска

ПЛАНЕР  
М-р.ЛИЛЈАНА ИВАНОВСКА дип.инж.арх.,ОВЛ.БР. 0.0454

СОРАБОТНИЦИ  
М-р.НАДИЦА ИВАНОВСКИ, инж.арх.

УПРАВИТЕЛ: М-р.ЛИЛЈАНА ИВАНОВСКА дип.инж.арх.	РАЗМЕР: <b>Р = 1 : 500</b>
Технички број: 03-230/2024	ДАТА: АВГУСТ 2024
	ЛИСТ БРОЈ: 8

## ПРИЛОЗИ

Извод од ДУП  
Имотни листови



РЕПУБЛИКА СЕВЕРНА МАКЕДОНИЈА



ОПШТИНА СТРУМИЦА  
Број 20-674/1 од 11.04.2024 год.

СЕКТОР ЗА УРБАНИЗАМ  
И КОМУНАЛНИ РАБОТИ

ИЗВОД ОД ПЛАН БРОЈ 20-674/2 од 29.04.2024 год.  
ДУП: БЛОК БР. 38

Одлука бр. 07-6602/1 од 06.11.2009 год.

По барање на: Благој Гаштеовски

Намена на градба: ДЗ - СПОРТ И РЕКРЕАЦИЈА  
А4 – ВРЕМЕНО СМЕСТУВАЊЕ  
Ул. "Благој Јанков Мучето"

КО СТРУМИЦА  
ДЛ:

дел од КП бр. 10/19  
М 1:1000

ИЗВОД ЗА ГП бр.38-51 Дел од КП бр.10/19 КО Струмица УБ 38 УЕ 5

- Табела со нумерички податоци

Број на гр. парцела	Основна класа на намена.	Површина на парцела м2	Површина за градба м2	Мах. висина на објектот м	Број на катови	Број на паркинг места	Понатамош на процедура
38-51	ДЗ+А4	14.105,9	состојба	состојба	А4(П+3)	13	УП

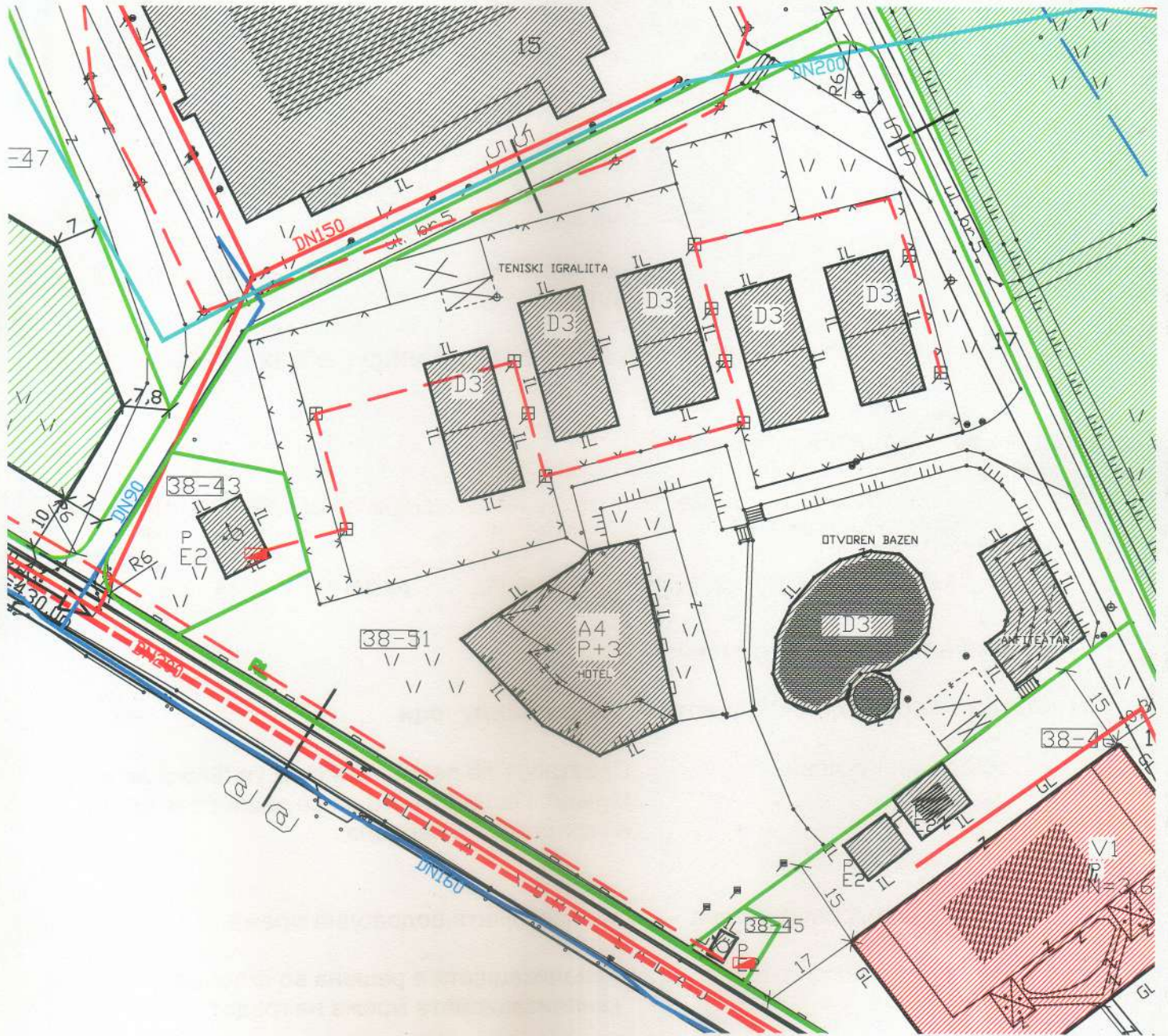
\* Компатибилна класа на намена: /

2. Податоци за постојна инфраструктура и приклучоци

- Сообраќајни услови  
Пристапот до парцелата е од ул. "Благој Јанков Мучето". Паркирањето да се реши во рамките на градежната парцела.
- Комунална инфраструктура  
На постојната водоводна мрежа.
- Фекална и атмосферска канализација  
Канализацијата е решена во склоп на канализационата мрежа на градот.
- Електро инфраструктура  
На постојната електро мрежа



графички приказ на ГП 38/51:



РЕПУБЛИКА СЕВЕРНА МАКЕДОНИЈА  
АГЕНЦИЈА ЗА КАТАСТАР НА НЕДВИЖНОСТИ

1105-13745/2024 од 07.07.2024 09:35:56



ИМОТЕН ЛИСТ број: 60349 ПРЕПИС  
Катастарска општина: СТРУМИЦА

ЛИСТ А: ПОДАТОЦИ ЗА НОСИТЕЛОТ НА ПРАВОТО НА СОПСТВЕНОСТ

Ред. бр.	ЕМБГ / ЕМБС	Име и презиме / Назив	Адреса / Седиште	Дел на недвижност	Правен основ на запишување	Бр. на пред. по кој е извршено запишување	Датум и час на запишување
1	***	ИЛИЈА АНДОНОВСКИ	МИТО ХАЏИВАСИЛЕВ ЈАСМИН 111, СТРУМИЦА	1/1		1113-944/2023	07.09.2023 15:12:52

ЛИСТ В: ПОДАТОЦИ ЗА ЗГРАДИ, ПОСЕБНИ ДЕЛОВИ ОД ЗГРАДИ И ДРУГИ ОБЈЕКТИ И ЗА ПРАВОТО НА СОПСТВЕНОСТ

Број на катастарска парцела	Адреса (улица и куќен број на зграда)	Бр. на зграда/друг објект	Нам. на згр. и други обј.	Намена на згр. преземена при конверзија на податоците од стариот ел.систем	Влез/Кат/Број на посебен/заеднички дел од зграда			Намена на посебен/заеднички дел од зграда	Внатреш на површина во м2	Отворен а површина во м2	Волумен во м3	Сопственост / сосопственост / заедничка сопственост	Право преземено при конверзија на податоците од стариот ел.систем	Бр. на евид. лист	Бр. на пред. по кој е извршено запишување	Датум и час на запишување
					Влез	Кат	Број									
10	СТРУМИЦА	12		Б4-6	1	ПО	/	П	27			СОПСТВЕНОСТ			1113-944/2023	07.09.2023 15:12:52
10	СТРУМИЦА	12		Б4-6	1	ПР	/	ПП	196			СОПСТВЕНОСТ			1113-944/2023	07.09.2023 15:12:52
10	СТРУМИЦА	12		Б4-6	1	ПР	/	ДП	47			СОПСТВЕНОСТ			1113-944/2023	07.09.2023 15:12:52
10	ВАН ГРАД	13		Б4-6	1	ПР	/	П	42			СОПСТВЕНОСТ			1113-944/2023	07.09.2023 15:12:52
10	ВАН ГРАД	14		Д3-2	1	ПР	/	ДП	540			СОПСТВЕНОСТ			1113-944/2023	07.09.2023 15:12:52

Г.9. Промени во прибележувања



ИМОТЕН ЛИСТ број: 60349 ПРЕПИС  
Катастарска општина: СТРУМИЦА

Г9.3.Други факти чие прибележување е предвидено со закон:																
Вид на прибележување:																
ЛЕГАЛИЗАЦИЈА НА БЕСПРАВНО ИЗГРАДЕНИ ДЕЛОВИ ОБЈЕКТИ И ДЕЛОВИ ОД ОБЈЕКТИ.																
Носител на правото на службеност (плодоуживање, употреба и домување):										ЕМБГ / ЕМБС		Адреса / Седиште				
Број на катастарска парцела	Викано место/улица	Катастарска		Површина во м2	Број на зграда/друг објект	Влез/Кат/Број на посебен/заедн			Намена на посебен/заеднички дел од зграда	Внатрешна површина во м2	Отворена површина во м2	Волумен во м3	Краток опис на прибележувањето	Правен основ на запишување	Број на предмет по кој е извршено прибележувањето	Датум и час на запишување
		Култура	Класа			Влез	Кат	Број								
основен	дел															
10	19				12	1	ПО	/	П	27			ОБЈЕКТОТ ДОБИЛ ПРАВЕН СТАТУС СОГЛАСНО ЗАКОНОТ ЗА ПОСТАПУВАЊЕ СО БЕСПРАВНО ИЗГРАДЕНИ ОБЈЕКТИ.	РЕШЕНИЕ ЗА УТВРДУВАЊЕ НА ПРАВЕН СТАТУСНА БЕСПРАВЕН ОБЈЕКТ УП1 БР. 20-5319 ОД 22.08.2023 ГОДИНА НА ОПШТИНА СТРУМИЦА И ГЕОДЕТСКИ ЕЛАБОРАТ БР. 10-376/1 ОД 28.05.2012 ГОДИНА ИЗРАБОТЕН ОД ДГРУ ГЕОПЛАН КОМПАНИ ДОО СТРУМИЦА .	1113-944/2023	07.09.2023 15:12:51
10	19				12	1	ПР	/	ДП	47						
10	19				12	1	ПР	/	ПП	196						
10	19				13	1	ПР	/	П	42						
10	19				14	1	ПР	/	ДП	540						

Легенда на внесени шифри и кратенки:	
Шифра	Опис
Б4-6	други деловни простори
Д3-2	базен за пливање со/без трибини
П	помошна просторија
ПП	помошни површини (тераса, ложија, балкон)
ДП	деловна просторија
***	СОГЛАСНО ЗАКОНОТ ЗА ЗАШТИТА НА ЛИЧНИ ПОДАТОЦИ, ЕМБГ/ЕМБС ПРЕТСТАВУВА ЛИЧЕН ПОДАТОК И ПОРАДИ ТОА ИСТИОТ НЕ МОЖЕ ДА СЕ ПРИКАЖЕ

Тип	Опис
Препис	Цела содржина од имотниот лист



ИМОТЕН ЛИСТ број: 60349 ПРЕПИС  
Катастарска општина: СТРУМИЦА

М.П.







РЕПУБЛИКА СЕВЕРНА МАКЕДОНИЈА  
 АГЕНЦИЈА ЗА КАТАСТАР НА НЕДВИЖНОСТИ  
 1105-13746/2024 од 07.07.2024 09:45:23



ИМОТЕН ЛИСТ број: 60162 ПРЕПИС  
 Катастарска општина: СТРУМИЦА

**ЛИСТ А: ПОДАТОЦИ ЗА НОСИТЕЛОТ НА ПРАВОТО НА СОПСТВЕНОСТ**

Ред. бр.	ЕМБГ / ЕМБС	Име и презиме / Назив	Адреса / Седиште	Дел на недвижност	Правен основ на запишување	Бр. на пред. по кој е извршено запишување	Датум и час на запишување
1	***	БЛАГОЈ ГАШТЕОВСКИ	ВАНЧО ПРКЕ 30, СТРУМИЦА	1/1		1113-943/2023	06.09.2023 11:31:05

**ЛИСТ В: ПОДАТОЦИ ЗА ЗГРАДИ, ПОСЕБНИ ДЕЛОВИ ОД ЗГРАДИ И ДРУГИ ОБЈЕКТИ И ЗА ПРАВОТО НА СОПСТВЕНОСТ**

Број на катастарска парцела	Адреса (улица и куќен број на зграда)	Бр. на зграда/друг објект	Нам. на згр. и други обј.	Намена на згр. преземена при конверзија на податоците од стариот ел.систем	Влез/Кат/Број на посебен/заеднички дел од зграда			Намена на посебен/заеднички дел од зграда	Внатреш на површина во м2	Отворен а површина во м2	Волумен во м3	Сопственост / сосопственост / заедничка сопственост	Право преземено при конверзија на податоците од стариот ел.систем	Бр. на евид. лист	Бр. на пред. по кој е извршено запишување	Датум и час на запишување	
					Влез	Кат	Број										
10	19	ВАН ГРАД	10		ДЗ-10	1	ПР	/	ДП	262			СОПСТВЕНОСТ			1113-943/2023	06.09.2023 11:31:05
10	19	ВАН ГРАД	11		ДЗ-10	1	ПР	/	ДП	87			СОПСТВЕНОСТ			1113-943/2023	06.09.2023 11:31:05
10	19	ВАН ГРАД	7		Б4-6	1	ПР	/	ПП	32			СОПСТВЕНОСТ			1113-943/2023	06.09.2023 11:31:05
10	19	ВАН ГРАД	7		Б4-6	1	ПР	/	ДП	61			СОПСТВЕНОСТ			1113-943/2023	06.09.2023 11:31:05
10	19	ВАН ГРАД	7		Б4-6	1	ПР	/	П	39			СОПСТВЕНОСТ			1113-943/2023	06.09.2023 11:31:05
10	19	ВАН ГРАД	8		ДЗ-10	1	ПР	/	ДП	161			СОПСТВЕНОСТ			1113-943/2023	06.09.2023 11:31:05
10	19	ВАН ГРАД	9		ДЗ-10	1	ПР	/	ДП	263			СОПСТВЕНОСТ			1113-943/2023	06.09.2023 11:31:05

**Г.9. Промени во прибележувања**



ИМОТЕН ЛИСТ број: 60162 ПРЕПИС  
Катастарска општина: СТРУМИЦА

Г9.3.Други факти чие прибележување е предвидено со закон:																
Вид на прибележување:																
ЛЕГАЛИЗАЦИЈА НА БЕСПРАВНО ИЗГРАДЕНИ ДЕЛОВИ ОБЈЕКТИ И ДЕЛОВИ ОД ОБЈЕКТИ.																
Носител на правото на службеност (плодоуживање, употреба и домување):							ЕМБГ / ЕМБС				Адреса / Седиште					
Број на катастарска парцела	Викано место/улица	Катастарска		Површина во м2	Број на зграда/друг објект	Влез/Кат/Број на посебен/заедн			Намена на посебен/заеднички дел од зграда	Внатрешна површина во м2	Отворена површина во м2	Волумен во м3	Краток опис на прибележуваето	Правен основ на запишување	Број на предмет по кој е извршено прибележувањето	Датум и час на запишување
		Култура	Класа			Влез	Кат	Број								
10	19				7	1	ПР	/	ДП	61			ОБЈЕКТОТ ДОБИЛ ПРАВЕН СТАТУС СОГЛАСНО ЗАКОНОТ ЗА ПОСТАПУВАЊЕ СО БЕСПРАВНО ИЗГРАДЕНИ ОБЈЕКТИ.	РЕШЕНИЕ ЗА УТВРДУВАЊЕ НА ПРАВЕН СТАТУС НА БЕСПРАВЕН ОБЈЕКТ УП1 БР. 20-3935 ОД 21.08.2023 ГОДИНА НА ОПШТИНА СТРУМИЦА И ГЕОДЕТСКИ ЕЛАБОРАТ БР.10-1868/1 ОД 11.04.2012 ГОДИНА ИЗРАБОТЕН ОД ДГРУ ГЕОПЛАН КОМПАНИ ДОО СТРУМИЦА.	1113-943/2023	06.09.2023 11:31:04
10	19				7	1	ПР	/	П	39						
10	19				7	1	ПР	/	ПП	32						
10	19				9	1	ПР	/	ДП	263						
10	19				10	1	ПР	/	ДП	262						
10	19				11	1	ПР	/	ДП	87						

Легенда на внесени шифри и кратенки:	
Шифра	Опис
Б4-6	други деловни простори
Д3-10	рекреација и забава на отворено со/без трибини
ПП	помошни површини (тераса, лоџија, балкон)
П	помошна просторија
ДП	деловна просторија

Тип	Опис
Препис	Цела содржина од имотниот лист



РЕПУБЛИКА СЕВЕРНА МАКЕДОНИЈА  
АГЕНЦИЈА ЗА КАТАСТАР НА НЕДВИЖНОСТИ  
1105-13746/2024 од 07.07.2024 09:45:23



ИМОТЕН ЛИСТ број: 60162 ПРЕПИС  
Катастарска општина: СТРУМИЦА

Легенда на внесени шифри и кратенки:	
Шифра	Опис
***	СОГЛАСНО ЗАКОНОТ ЗА ЗАШТИТА НА ЛИЧНИ ПОДАТОЦИ, ЕМБГ/ЕМБС ПРЕТСТАВУВА ЛИЧЕН ПОДАТОК И ПОРАДИ ТОА ИСТИОТ НЕ МОЖЕ ДА СЕ ПРИКАЖЕ

Тип	Опис
Препис	Цела содржина од имотниот лист

М.П.



Овластено лице:  
**Дистрибутивен систем на АКН**  
име и презиме, потпис